

ประพจน์ดินให้เหมาะสมกับที่เป็นราชพาหนะ

แบบแผนของเนื้อเรื่องวรรณกรรมกลุ่มนี้จะถูกกำหนดจากขั้นตอนในพิธีกรรม ซึ่งผู้แต่งคำฉันท์ดุฎฐิสังเวยกล่อมข้างยุคต่อมาได้สืบทอดโครงสร้างเดิมมาตามชนบโดยไม่เปลี่ยนแปลงมากนัก ยกเว้นส่วนที่เป็นข้อมูลเฉพาะเกี่ยวกับช้างแต่ละเชือกหรือสภาพบ้านเมืองในขณะนั้น เช่นบางครั้งใช้บทลาของเดิมที่เคยใช้กล่อมช้างตัวก่อนบางส่วน และแต่งขึ้นใหม่บ้างเข้าใจว่าผู้แต่งคงไม่กล้าเปลี่ยนแปลงขนาดนี้เพราะเป็นขั้นตอนหนึ่งของพิธีสมโภชช้างซึ่งปฏิบัติสืบต่อกันมาแต่เดิม หากเปลี่ยนแปลงจะเป็นการไม่รักษาชนบ จึงทำให้ไม่มีใครกล้าฝ่าฝืน ดังนั้นการรักษาชนบของโครงสร้างและขั้นตอนของวรรณกรรมกลุ่มนี้สะท้อนให้เห็นความเชื่อเรื่องความศักดิ์สิทธิ์ของพิธีกรรมนี้จากทั้งผู้แต่งเอง และสร้างความรู้สึกร่วมให้เกิดแก่ผู้ร่วมพิธีด้วย

๒. เนื้อเรื่อง

เนื้อเรื่องในบทไหว้ครูจะเน้นการบวงสรวงอัญเชิญเทพมาชุมนุมในพิธีเพื่อความเป็นสิริมงคลและความสำเร็จของกิจพิธี ก่อนอัญเชิญเทพมีการไหว้พระรัตนตรัยก่อน บางฉบับใช้บทสรรเสริญพระมหากษัตริย์แทน เพราะถือคติว่าพระมหากษัตริย์เป็นสมมติเทพ มีฐานะเช่นเดียวกับเทพ

หากเป็นการไหว้ครูตามชนบททั่วไป จะกล่าวถึงเทพสำคัญของพราหมณ์เพียงสามองค์โดยมิได้ให้รายละเอียดมากนัก แต่ในคำฉันท์กลุ่มนี้จะกล่าวถึงเทพทุกองค์ที่เกี่ยวกับการสร้างช้างโดยละเอียด มีลักษณะเป็นการชุมนุมเทวดาซึ่งมักปรากฏในพิธีกรรมที่เกี่ยวกับการสังเวทิมุ่งให้เกิดผลต่อผู้นำและบ้านเมือง อีกประการหนึ่ง การกล่าวถึงเทพที่เกี่ยวกับช้างแต่ละองค์เป็นการสร้างบรรยากาศให้เห็นว่าเป็นพิธีที่เกี่ยวข้องกับช้างและเพิ่มความศักดิ์สิทธิ์อีกด้วย

ในสมัยรัชกาลที่ ๕ มีช้างมงคลมาสู่พระบารมีเป็นจำนวนมาก บางคราวจะมีช้างเข้าพิธีพร้อมกันหลายเชือก วิธีการที่นิยมนำมาใช้เพื่อความสะดวกรวดเร็ว คือ ใช้บทกล่อมช้างของเดิมบางส่วน และแต่งใหม่บางส่วน ส่วนที่แต่งใหม่มักเป็นข้อมูลเกี่ยวกับช้างที่จะเข้าพิธีสมโภช และความเปลี่ยนแปลงของบ้านเมืองซึ่งต้องแต่งให้ทันสมัย ตรงกับความเป็นจริง แต่เป็นที่น่าสังเกตว่า จะต้องแต่งบทไหว้ครูขึ้นใหม่เสมอทั้ง ๆ ที่เทพที่อัญเชิญมาชุมนุมก็ยังคงเดิม ทั้งนี้อาจเป็นผลทางความเชื่อหรือการให้ความสำคัญเป็นพิเศษแก่ทวยเทพซึ่งอาจส่งผลโดยตรงต่อความสัมฤทธิ์ผลของพิธีนี้ได้

การชุมนุมเทพนี้จะเริ่มจากเทพสำคัญ ได้แก่ พระพรหม พระอิศวร พระนารายณ์ ต่อจากนั้นจึงอัญเชิญพระอัคนี พระคเณศ (พระเทวกรรม) พระโกญจนาเคนศวร และพระขันตกุมาร การชุมนุมเทพนี้ นอกจากจะเป็นการสรรเสริญตามขนบนิยมแล้ว ยังมุ่งกล่าวถึงเทพที่ล้วนมีความเกี่ยวข้องกับช้างทั้งสิ้น

พระพรหม ให้กำเนิดช้างตระกูลพรหมพงศ์ ๘ ตระกูล เป็นช้างที่มีลักษณะดี ๑๐ ตระกูลที่ปรากฏในวรรณคดีไทยหลายเรื่อง ได้แก่ ฉัททันต์ อุโบสถ เหมหัตถิ มงคลหัตถิ คันธหัตถิ ปิงคัลตามพหัตถิ บัณเฑร คังโคย กาลวกะหัตถิ นอกจากนี้ยังสร้างช้างอัฐรุทศซึ่งเป็นทิศทั้งแปดของเขาพระสุเมรุอีกด้วย

พระอิศวร ให้กำเนิดช้างตระกูลอิศวรพงศ์ ๘ ตระกูล

พระนารายณ์ ให้กำเนิดช้างตระกูลวิษณุพงศ์ ๘ ตระกูล

พระอัคนี เทพแห่งไฟ มีสามสภาพ คือ เป็นดวงอาทิตย์บนสวรรค์ เป็นสายฟ้าในอากาศ และเป็นไฟบนพื้นโลก ไฟมีบทบาทสำคัญในศาสนาพราหมณ์ เพราะใช้ในการเผาเครื่องบูชาให้กลายเป็นควันลอยขึ้นสู่สวรรค์ พระอัคนีจึงทำหน้าที่เป็นทูตนำเครื่องบูชาและคำอ้อนวอนของมนุษย์ไปถวายทวยเทพในสวรรค์ ดังนั้นพระอัคนีจึงมีความสำคัญในกิจพิธีพราหมณ์ เพราะเป็นสื่อระหว่างมนุษย์กับเทพ ในอีกแง่หนึ่ง พระอัคนียังเป็นเทพที่ให้กำเนิดช้างจำนวนมากในตระกูล



อัคนีพงศ์ เป็นช้างดี ๔๒ ช้าง และเป็นช้างโทษ ๘๐ จำพวก

พระคเณศ เป็นเทพที่เกี่ยวกับพิศกล่อมช้างหลายด้าน กล่าวคือ ด้านรูปลักษณ์ พระคเณศมีกายเป็นเทพแต่เศียรเป็นช้าง ด้านหน้าที่ พระคเณศเป็นคชบาลที่สำคัญ ผู้เป็นอาจารย์ทางคชกรรมมักมีช้างตระกูลพิมเนศไว้บูชาและใช้เป็นเครื่องรางในการออกไปโพนช้างเถื่อน และการโพนช้างจะต้องบูชาพระคเณศด้วย

อีกแห่งหนึ่ง พระคเณศถือเป็นเทพแห่งความขัดข้อง แต่ก็อาจอำนวยความสะดวกได้ หากผู้ประกอบการนั้นบูชาพระคเณศ ดังนั้นชาวอินเดียมักนิยมบูชาพระคเณศก่อนประกอบการกรรมต่างๆ เพื่อให้ปราศจากอุปสรรคทั้งหมด และเพื่อเป็นสิริมงคล ถ้าไม่บูชาให้ตีอาจเป็นเหตุให้ไม่ประสบความสำเร็จได้เช่นกัน การอัญเชิญพระคเณศในพิธีนี้เป็นการสร้างความมั่นใจ สร้างขวัญ กำลังใจว่าพิธีดังกล่าวจะดำเนินไปด้วยดี และเกิดสิริมงคลตามที่หวังไว้ ทั้งนี้เพราะช้างมงคลเหล่านี้เป็นช้างที่มีความหมายสัมพันธ์กับพระมหากษัตริย์ในฐานะพระราชพาหนะที่ทรงเมื่อเสด็จออกสงคราม และเป็นเครื่องแสดงพระบารมี หากมีเหตุที่ไม่คาดหมายเกิดขึ้น เช่น ช้างล้มก่อนขึ้นระวาง ช้างเกรงไม่อยู่ในโอวาท เป็นต้น ย่อมมีผลกระทบให้ผู้ร่วมพิธีและราษฎรเสียขวัญได้

พระเทวกรรม เป็นเทพอีกองค์หนึ่งที่ปรากฏในคำฉันท์ดุขฎิสังเวกกล่อมช้าง มีลักษณะเป็นเทพมีเศียรเป็นช้าง มีสองกร ทรงงาและไม้เท้า หรือทรงขมไม้ทกะ มีงูเป็นสังวาล ถือว่าเป็นเทพประจำช้างหรือหมอควาญ แต่ถ้าสังเกตจากความหมายของคำ เทวกรรมหมายถึงกิจพิธีบูชาเทพดาในลัทธิ ดังนั้นหากพิจารณาลักษณะของเทพองค์นี้และความหมายของชื่อ น่าจะเป็นเทพองค์เดียวกับพระคเณศ

พระขันตุมาร เทพแห่งสงคราม เป็นอนุชาของพระคเณศ มี ๖ พักตร์ ๑๒ กร ทรงนกงูเป็นพาหนะ การอัญเชิญพระขันตุมารมาอวยพรช้างเพราะถือว่าเกี่ยวข้องกับในแง่ที่ช้างเป็นราชพาหนะที่ใช้ในการสงครามตามที่กล่าวไปแล้ว

พระโกญจนาเนศวร หรือ พระโกญจนาทเนศวร เป็นเทพที่มักปรากฏในคำฉันท์ดุขฎิสังเวกกล่อมช้าง เป็นเทพเศียรช้าง ๓ เศียร ๖ กร กำเนิดจากเทวโองการ พระอิศวรให้พระอัคนีแสดงเทวฤทธิ์ เกิดเปลวเพลิงออกจากช่องกรรณทั้งสองเป็นเทพสององค์คือ พระคเณศ และพระโกญจนาเนศวร แม้ว่าเทพองค์นี้จะไม่เป็นที่คุ้นหูของนักวรรณคดีมากนัก แต่นัยว่าเป็นเทพที่สำคัญยิ่งในพิธีสมโภชช้าง เนื่องจากให้กำเนิดช้างสำคัญ เช่น ช้างเอราวัณและช้างคิริเมฆละไตรดา-ยุคของพระอินทร์ นอกจากนี้ยังให้กำเนิดช้างเผือกเอก โท ตรี สำหรับพระมหากษัตริย์ผู้มีบารมีในแผ่นดินโลกอีกด้วย

ภาพจิตรกรรม

เรื่องสมุทโฆษเขียนบนกระดาษใส่กรอบกระจก สมัยรัชกาลที่ ๔ ในอุโบสถวัดคูสิดาวราม ธนบุรี (ภาพ: ศูนย์ข้อมูล เมืองโบราณ)

- ๑. หมอสิทธิกรรม (หมอช้าง) ทำพิธีเบิกไพร
- ก่อนออกติดตามโขลงช้างป่า
- ๒. ช้างตระกูลต่าง ๆ ในป่า
- ๓. หมอสิทธิกรรมนำไพรพลออกติดตามรอยช้าง

* ละเอียต วิสุทธิแพทย์. "ช้างในวรรณคดีสันสกฤตและวรรณคดีบาลี." วิทยานิพนธ์หลักสูตรปริญญาอักษรศาสตรมหาบัณฑิต แผนกวิชาภาษาตะวันออก บัณฑิตวิทยาลัย จุฬาลงกรณ์มหาวิทยาลัย พ.ศ. ๒๕๒๒. หน้า ๒๔๗. (อิตสำเนา)

< เก็บความจากสุทธิลักษณ์ อัมพันวงศ์. ช้างไทย (กรุงเทพฯ: มติชน ๒๕๓๖) หน้า ๑๔๒ - ๑๕๗.

นอกจากเทพสำคัญที่เกี่ยวข้องกับการสร้างช้างแล้ว ยังมีการขอพรจากเทพทั้งหลายทั้งในสวรรค์และในโลก ให้ปกป้องคุ้มครองพระมหากษัตริย์ พระราชวงศ์ และช้างให้มีความสุขสวัสดิ บางส่วนให้รายละเอียดเกี่ยวกับเทพต่างๆ เช่น เทพจักร์ พระพฤกษ์ พระเลื่อนเมือง พระทรงเมือง พระพนัสสาด เป็นต้น ซึ่งมีทั้งเทพรักษาเมือง รักษาป่า และสถิตในธรรมชาติ บางส่วนปรากฏบทขอขมาลาโทษเทพรักษาป่าด้วย ตัวอย่างเช่น

พระพนัสสาดมีดวงตาใส... ดูข้าตั้งใจ
 ทำนุกถ่างมดุงมตา... ภูธรประชา
 อย่าได้เบียดเบียนข้า... ขอโทษอาลา
 หังปีกหังปวงเดินแดง... ขอจงสุขสภาพรเสถียร
 ได้เดินไกลกรายไปมา... อย่าได้วันเวียน
 อย่าต้องอย่าพาลเบียดเบียน
 อ้นเชิญ ๗ สถิตยในไพร*

ความเกรงอำนาจของเทพยังแสดงออกในลักษณะอื่นอีก เช่น ไม่เอ่ยนามโดยตรง แต่เลี่ยงไปเอ่ยถึงลักษณะสีกาย พาหนะ และอาวุธแทน ทำให้ผู้อ่านผู้ฟังรู้สึกว่าเป็นเทพที่สูงส่ง น่าเกรงขาม ดักดีลิสท์ คล้ายกับการกล่าวถึงเทพในโองการแข่งน้ำ ตัวอย่างเช่น

“เคารพปิ่นภาพเผือกใสล อุกทอาศน์อำไพ สังกวาลกระหวัดวสุกรี”*

แต่ในคำฉันท์ดุชฎีสังเวกปลอมช้างในสมัยหลังจะออกพระนามเทพอย่างชัดเจน โดยเฉพาะเทพที่ไม่เป็นที่คุ้นเคย เช่น พระขันตุมกร พระโกญจนเนศวร เป็นต้น

เนื้อเรื่องอีกส่วนหนึ่งที่ปรากฏในบทไหว้ครุ กล่าวถึงในคำฉันท์ดุชฎีสังเวกปลอมช้าง คือ การบรรยายขั้นตอนของพิธีนี้และอุปกรณ์ประกอบพิธีโดยละเอียด และมีแบบแผนซึ่งสร้างบรรยากาศให้มีลักษณะเป็นวรรณกรรมประกอบพิธีกรรม ตลอดจนข้อมูลและความเป็นมาของช้างที่จะนำมาสมโภช ตัวอย่างเช่น

อำพนพานใส่ใบพลู... แ่วนวิเชียรชู
 ก็เชิดด้วยเล่มเทียนทอง... เสรีจสรรพสิ่งของ
 เตียงโต๊ะตั้งเครื่องเรียงรอง
 ฟังชมจะเชื่อเชิญขวัญ
 มีหมื่นดินขุนเคียมคัล... แน่นเนืองเนืองนันต์
 ในภพกาลงกรณ์^(๑๖๓)

นอกจากนี้ยังเห็นความพยายามของผู้แต่งในการสร้างให้คำฉันท์กลุ่มนี้มีลักษณะเป็นพิธีกรรมมากขึ้น โดยการแทรกบทรับขวัญหรือเรียกขวัญเพื่อให้ช้างคลายความหวาดกลัวภัยในป่าลงในบทลาไพรอีกด้วย ตามปกติ บทเรียกขวัญเป็นประเพณีอย่างหนึ่งที่นิยมปฏิบัติเมื่อต้อนรับอาคันตุกะที่มาเยี่ยมเยียนหรือกรณีที่ผู้นั้นไม่สบาย หรือถูกทำร้าย ตามความเชื่อว่าขวัญเป็นสิ่งที่อยู่ประจำตัว หากขวัญไม่อยู่กับตัวอาจเจ็บป่วยไม่อยู่ในสภาพปกติได้ การแทรกบทรับขวัญในคำฉันท์ดุชฎีสังเวกปลอมช้างจึงช่วยเสริมให้วรรณกรรมกลุ่มนี้เหมาะที่จะเป็นวรรณกรรมพิธีกรรมมากยิ่งขึ้น ตัวอย่างบทรับขวัญ เช่น

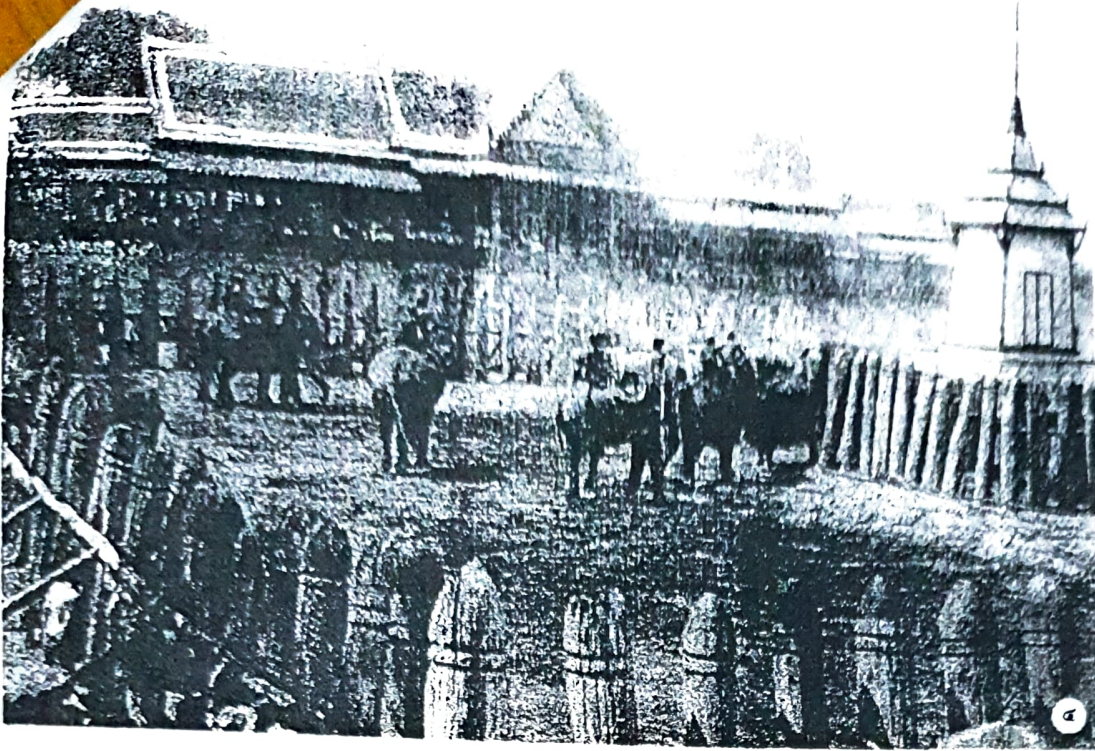
ขวัญเอยอย่าเอื้ออาลัยเล่น... แลแร่แร่ในราวไพร
 อย่าชอบอันชมสนุกินใน... ศิขรห้วยลทานธาร^(๑๖๔)

ขวัญพ้อบควรมิยมยิน... ทูรถิ่นพนาลี
 เชิญชมภิรมย์ ณ พระบุรี... รุจิเรชธานีเนทร์^(๑๖๖๖)

* กรมศิลปากร. **ชุมนุมฉันท์ดุชฎีสังเวก เล่ม ๑** (กรุงเทพฯ: องค์การคำของครุสภา, ๒๕๒๗). หน้า ๑๐๔ - ๑๑๐. การอ้างอิงครั้งต่อไปจะอ้างเล่มที่และเลขหน้า ดังนี้ (เล่มที่/เลขหน้า) ไว้ท้ายข้อความที่อ้างถึง.

* กรมศิลปากร. **ชุมนุมฉันท์ดุชฎีสังเวก เล่ม ๒** (พระนคร: องค์การคำของครุสภา, ๒๕๐๓). หน้า ๔. การอ้างอิงครั้งต่อไปจะอ้างเล่มที่และเลขหน้า ดังนี้ (เล่มที่/เลขหน้า) ไว้ท้ายข้อความที่อ้างถึง.

* กรมศิลปากร. **ชุมนุมฉันท์ดุชฎีสังเวกปลอมช้างสำคัญในรัชกาลปัจจุบัน** (กรุงเทพฯ: โรงพิมพ์ชวนพิมพ์, ๒๕๓๑). หน้า ๔๔.



๓. การใช้ถ้อยคำ

ในบทไหว้และอัญเชิญเทวดามาชุมนุมจะเลือกเฟ้นถ้อยคำที่ใช้เป็นพิเศษ ตกแต่งคำศัพท์อย่างวิจิตร สมกับที่กล่าวสรรเสริญและแสดงความยิ่งใหญ่ของเหล่าเทพ แสดงถึงการให้ความสำคัญแก่บทไหว้ครุ ไม่ได้ใช้คำที่เน้นการสื่อความหมายให้เข้าใจดังเช่นที่ใช้ในการดำเนินเรื่องโดยทั่วไป ตัวอย่างเช่น

อীগองค์กรรติเกยยเทวไท ทกภักตร์ประไพ
เพียงจันทร์ส่องเพ็ญพิมล
ทวาทศหัตต์บาทศาสตร์ถกกล ทอกสังข์ศรยล
สง่ายิ่งสุรยรังษี
มยุราศน์ยาตรทยานเมฆนิ คือเทวบดี
อดุลยเดชดำรง ^(๑๐๐๐)

จากการแต่งบทไหว้ครุที่ให้ความสำคัญแก่เทพที่เกี่ยวข้องกับช้างกิติ นำเสียงและถ้อยคำที่แสดงให้เห็นถึงการยกย่องเทพและความหวาดกลัวอำนาจของเหล่าเทพกิติ การวางโครงสร้างของเรื่องที่ไม่เคยเปลี่ยนแปลงแบบแผนกิติ การแทรกพิธีอื่น เช่น การรับขวัญกิติ ช่วยสร้างบรรยากาศทำให้ผู้อ่านผู้ฟังรู้สึกถึงลักษณะความเป็นวรรณกรรมประกอบพิธีกรรมของคำฉันท์ดุขฎิสังเวกได้ดี และด้วยบรรยากาศอันขริมขลิ้งของพิธีกรรมนี้เองที่ผู้แต่งใช้เป็นสิ่งโน้มน้าวใจให้ผู้อ่านผู้ฟังมีความคิดคล้ายตาม

โดยทั่วไปเข้าใจกันว่าช้างเป็นสัตว์แสนรู้ เข้าใจความคิดของมนุษย์ การกล่อมช้างจึงเป็นการปลอบขวัญให้ช้างยอมละทิ้งที่อยู่เดิมมาอยู่เมือง แต่ถ้าพิจารณาสิกลงไปในรายละเอียดของคำฉันท์ดุขฎิสังเวกกล่อมช้างจะเห็นว่า บทกล่อมช้างนั้นแท้จริงคือการ “กล่อม” ข้าราชการบริหารให้ตระหนักถึงบทบาทความสำคัญของตน และทำหน้าที่ข้าราชการให้สมบูรณ์ โดยใช้อุบายสอนผ่านช้าง สังเกตได้จากลักษณะการใช้ถ้อยคำและเนื้อหาที่ปรากฏในคำฉันท์ดุขฎิสังเวกกล่อมช้างดังนี้

๑. การใช้คำเรียกช้าง จะเรียกว่า “พ่อ” หรือ “แม่” ซึ่งตามปกติมักใช้เรียกมนุษย์ ถ้า



พิจารณาในแง่เป็นบทล่อมช้าง ผู้แต่งมีความตั้งใจใช้ถ้อยคำอันไพเราะอ่อนหวานเพื่อปลอบประโลมให้ช้างสงบและยอมมาอยู่ในเมืองแต่โดยดี

อ้าพ้ออย่าไต่กออย่าทุกละเลย แลอย่าเศร้ออย่าโคก

อย่าให้พิลาปจิตรอา ดุรเลยจงฟังยิน

แต่ในพระราชพิธีนั้นจะมีผู้เข้าร่วมพิธีจำนวนหนึ่งที่เป็นมนุษย์ การกล่าวคำที่ว่า "พ้อแม่" ไปโดยตลอดในบทลาไพรทำให้รู้สึกราวกับว่าผู้อ่านคำฉันทุฎฐิสังเวยกกำลังพูดกับผู้ร่วมพิธีที่เป็นมนุษย์ ซึ่งน่าจะรับรู้ความหมายของถ้อยคำและเข้าใจซาบซึ้งได้ดีกว่าช้าง ถึงแม้ว่าช้างจะแสนรู้เพียงใด ก็คงไม่อาจเข้าใจภาษามนุษย์ได้ทั้งหมด ดังนั้นผู้ที่รับความรู้สึกและคล้อยตามความคิดที่กำหนดในคำฉันทุฎฐิสังเวยกจึงกลายเป็นผู้เข้าร่วมพิธีไป

๒. เนื้อหา เนื้อหาของคำฉันทุฎฐิสังเวยกล่อมช้างแต่งผ่านมุมมองของมนุษย์ แม้ว่าคำสอนส่วนหนึ่งเสมือนจะสอนความประพฤติช้าง แต่ความสุขความทุกข์ส่วนหนึ่งที่ปรากฏในเรื่องเป็นแบบที่มนุษย์คิดและรู้สึก จึงชวนให้คิดว่าผู้แต่งตั้งใจนำมาเปรียบเทียบกับพฤติกรรมและหน้าที่ของมนุษย์ที่เป็นข้าราชการที่พึงกระทำต่อพระมหากษัตริย์

ในบทลาไพร จะสังเกตเห็นว่าเนื้อหาส่วนหนึ่งจะสร้างขึ้นจากความเป็นจริงตามธรรมชาติของช้าง เช่น คิดถึงโคลงเมื่อต้องมาอยู่เมือง ความเกรต่าง ๆ ทำร้ายคน ทำลายสิ่งของ หรือกิริยาทำทางต่าง ๆ เช่น

ยืนแท่นโยกโยงโคลงกาย เยอสูตรกำจาย

บัจบับนบตามคำ^(๒:๓๐๔)

หรือสร้างสภาพแวดล้อมแบบที่ช้างเผชิญ เช่น ความลำบากในป่า อากาศร้อน อากาศหนาว ฝนตก มีสัตว์ร้าย มีพรานทำร้าย เช่น

คลุกเคล้าคละโคลงคชอนเนก อติเรกสะพรั่งไพร

แทรกเสียดแลเบียดจรกระไล บมิสตวากสตายเดิน

ได้สมแลสมมณะประสงค์ จำงนึ่งของนายพวาน

จัตรังเองาคชด้วยหาญ ก็ทาบคอนสัญจรตาม^(๒:๕๕)

หนึ่งเมื่อฤดูคิมหส์มัย
ผางโผงพะโผงพิฏกลาม

อัคนิใหม่อรัญวาม
ละลวกพื้นพเนไพร (๒/๑๓)

แต่ในการพรรณนาความรู้สึกรู้สึกที่มีต่อกันและความยากลำบากในการดำเนินชีวิตในไป
เป็นการมองผ่านสายตามนุษย์ นำความคิดความรู้สึกของมนุษย์เป็นที่ตั้ง บางเรื่องซึ่งอาจจะปรับ
ตัวได้ แต่เป็นสิ่งที่มนุษย์ไม่ยอมเผชิญ เช่น การต้องปรับตัวให้อยู่ร่วมกับฝูงให้ได้ ต้องถูกขับแฉ
หนักซึ่งคุมฝูงและทำโทษ ต้องหลบภัยข้างแตร กลัวผีปิศาจ ซึ่งแท้จริงแล้วเป็นความรู้สึกหวาด
กลัวของมนุษย์ที่ข้างอาจไม่รู้สึกรู้

ข้างหากกลางคือนรการ
หากเบียดแลเสียดสรริตรง

แลท่ากวมท่าย่าง
มุขวัดแลณัดนาย (๒/๑๔)

แม่หนักพิราภระธา
กราดเกรี้ยวกระโถกชวณะชวณ

จรพาระทกทวน
บมิจรกัจจาลา (๒/๑๕)

ผงเผ่าแลเท่าฐลีลอง
ตมเบือกแลปึงสุกัมาแปม

เลียดหยาบท่าทราบแซม
บตกตองกะดั่งตัว

กายพ้อลออวารวิสุท
ไม่ควรรจะเศราก็มาสสัว

ธิม่องผุดกัมอมมัว
บสละสลายกาย (๒/๑๖)

ปู่เจ้าแลโปงคณะโฆมด
ภูก็องคองนุพนสันต์

ปรางควานพนมวัน
สเทือนทั่วทุกถิ่นไพร (๒/๑๗)

มองอีกแง่หนึ่งก็คือการเข้ามาเป็น "ราชพาหนะ" นั้น ข้างต้องละโซลงเข้ามาอยู่อย่าง
โดดเดี่ยวและขาดอิสระ ซึ่งตามธรรมชาติไม่ว่ามนุษย์หรือสัตว์ก็ต้องการอยู่รวมเป็นสังคม
ลักษณะนี้จะขัดแย้งกับธรรมชาติ แต่ผู้แต่งจะพยายามชี้ข้อดีต่างๆ ในแง่ที่ว่าข้างมีความพิเศษ
มีบุญจึงได้เกิดเป็นข้างคู่พระบารมี

บุญแม่มาอรุ่ง
ทนจอมจุธาทวา

ผดุงเป็นชานีพา
รวดีติลกเฉลิม (๒/๑๘)

และการได้ข้างคู่พระบารมีมากก็จะส่งผลดีต่อพระมหากษัตริย์ และอาณาประชาราษฎร์
โดยส่วนรวมด้วย เพราะข้างเป็นพาหนะที่ใช้ในการศึกสงคราม ถ้าได้ข้างดีก็มีชัยชนะได้ง่าย อีก
นัยหนึ่งข้างยังมีความหมายต่อการผลิตผลผลิตทางการเกษตร เพราะมีความเกี่ยวข้องกับการขอ
ฝน การให้น้ำ ทำให้เกิดความอุดมสมบูรณ์ เพาะปลูกได้ง่าย เช่น ข้างปัจฉัยนาเคนทร์ซึ่งทำให้
เมืองสิพ็อดมสมบูรณ์ ดังนั้นเมื่อพราหมณ์จากเมืองกลิงคราษฎร์มาทูลขอ แล้วพระเวสสันดร
ประทานข้างให้ ชาวเมืองสิพ็ิจจึงไม่พอใจ

การได้ขึ้นระวางเป็นข้างสำคัญถือว่าเป็นเกียรติ และข้างเชือกนั้นจะได้รับความสุขสบาย
แต่ก็เป็นความสุขสบายแบบที่มนุษย์คิด ดังนั้นบทชมเมืองจึงพรรณนาว่าข้างจะได้เข้ามาอยู่ใน
เมืองที่เจริญ มีสิ่งก่อสร้างงดงาม หน่วยงานราชการเพิ่มขึ้น มีทหารข้าราชการที่เข้มแข็ง เชี่ยวชาญ
งานด้านต่างๆ มีราษฎรมากมาย มีพาหนะมาก ศาสนาเจริญ บ้านเมืองอุดมสมบูรณ์ ข้างจะได้อยู่ใน
ในโรงรัตนที่สวยงามสะดวกสบาย มียศ มีเกียรติ มีข้าวรับใช้ดูแล มีอาหารบริบูรณ์ ดนตรีไพเราะ
ขับกล่อม ตัวอย่างเช่น

ปรากการทวารวาง
ป้อมบินชรตี้นหมาย

แลสรหลังสิมาราย
อมิตรมอดฤาปลอดตขม (๒/๑๙)

สมยศสมศักดิ์
เครื่องคชอลงกรณ์

คุณลักษณะกวีนิพนธ์
มกุฎราชวงส์

สรรพวิทย์ผู้บำรุงรักษ์
โลมล้อมถนอมขวัญ

สรรพวิทย์ผู้เรืองบรร
ประดีดินในถิ่นสถาน

ทยอ้อมเยี่ยมดู
เสาทาญระบะราย

ตระหนกเก็บมกระพวง
ระเบียบกรณแลเลียงดล

เสื่อปกคณาเนก
ตามราชประสงคฺ์ทรง

อดิเรกตุตปดง
ดำริห์ฐาปนการ

ความสุขเหล่านี้เป็นสิ่งที่มนุษย์ปรารถนา และส่วนใหญ่เป็นความต้องการทางวัตถุของมนุษย์ ซึ่งช่างไม่น่าเป็นสุขได้ เพราะต้องถูกขังในที่อันจำกัด ขาดอิสระและไม่ได้อยู่ร่วมกับฝูง เนื่องจากเป็นสัตว์ "พิเศษ" เหมาะสมที่จะได้อยู่ในที่พิเศษแห่งนี้

ดังนั้นผู้ที่น่าจะซาบซึ้งและชื่นชมกับความสุขทางโลกแบบนี้ จึงน่าจะเป็นเหล่าข้าราชการบริหารที่เข้าร่วมพิธีมากกว่า และน่าจะเกิดแรงบันดาลใจให้อยากมาเป็นคน "พิเศษ" และได้รับเกียรติเช่นนี้บ้าง มีคำฉันท์ดุจกวีซึ่งเคยกล่อมชาวพม่าฉบับที่ระลึกว่า... เพราะ... ของผู้แต่งที่จะเชื่อมโยงให้ผู้เข้าร่วมพิธีเกิดความรู้สึกเช่นนี้ โดยนึกเปรียบเทียบเกียรติและความสุขที่ตนจะได้รับหากประพฤติตนให้เป็นข้าราชการบริหารที่ดีเช่นเดียวกับที่ช่างได้รับเกียรติเพราะมีความพิเศษสังเกตได้จากกรกล่าวยกย่องข้าราชการหลายตอน เช่น

สำเสวกามาตย์
ฉลาดฉลองพระเดชไท

แลนักปราชญ์ปรีชาไว
ชราวัณย์สมัคสมาน

ล้วนเหล่าตระกูลพงษ์
หน่อแนวผู้มีนาม

อัมจวงษ์เลวทราม
พระยาพระแลหลวงขุน

แสดงให้เห็นว่าข้าราชการบริหารที่ร่วมพิธีเป็นผู้ที่ได้รับการเลือกสรรพิเศษก็มีลักษณะและมีโอกาสเช่นเดียวกับช่างเช่นกัน

ในที่สุดท้าย บทสอนช่าง แม้ว่าจะมีส่วนหนึ่งเป็นการสอนช่างตามที่ประพฤติดังจริง เพราะช่างป่าที่ถูกจับมาย่อมไม่อยู่นิ่งและคิดถึงโซลงของตนเป็นธรรมดา ตัวอย่างเช่น

หยาบคายฉวยฉัดสลัดควาญ หล่อเล่ห์หลายสถาน
กำรากกระซอกชิงขอ

ถอนชนกชักขาปลงตอ
เล่นไม้แลไค้ผู้คน

ขุนเคียดเกลียดหมอม

แต่ในช่วงหลังของบทนี้ ยังมุ่งสั่งสอนข้าราชการบริหารที่ร่วมพิธีโดยตรงด้วย สังเกตได้ว่ามีคำสอนหลายตอนที่เป็นคำสอนที่มุ่งให้ผู้ฟังที่มนุษย์นำไปปฏิบัติ เป็นหน้าที่ที่ผู้ใต้บังคับบัญชาพึงกระทำต่อผู้บังคับบัญชาทั้งกายและใจ โดยที่ผู้แต่งพยายามชี้ให้เห็นว่าผู้ฟังหรือผู้ร่วมพิธีเป็นคนพิเศษที่มีคุณภาพได้รับเกียรติ จึงสมควรทำตนให้เหมาะสมกับเกียรติที่ได้รับ

สอนใดใจตั้งฟังเอา
นุสาสน์สำเนียงนรชน

ภาสิตสำเนา

ยื่นขอบกอบกิจคุณผล
กระทำตามคำสั่งสอน

อ่อนน้อมยอมตน

เพราะล้วนเป็นข้าราชการ	ล้วนมุ่งผูกพัน
เพื่อสนองพระราชประสงค์	
ควรตั้งเจตจำนง	ทำงานในพระองค์
สิ่งเรื่องขุนช่องของตัว	
เรื่องชาติบ้านเมืองอย่ามัว	คร่ำขลาดหวาดกลัว
คอยปกป้องป้องพองภัย...	

ต้องรักเกียรติวงศ์ประยูร	หน้ามีบริบูรณ์
ตั้งมั่นในนิตสัจจา	

พ่องจโอบอ้อมอารี	ตั้งใจใฝ่ดี
โดยควรแต่ซำหมาลัย	
ด้วยรักความฉลาดอาจหาญ	สุจริตสามประการ
ประกอบด้วยเพียรพิงยล	

คือเครื่องประดับดวงกลม	สามภักดีดล
ในบาทพิตรอดิศร	

คัมภ์แม่เป็นบุญชรา	อาจฤทธิ์ชจร
เกี่ยวตียค้อยู่เท่าใดใด	

อย่าพ้ออย่าหยาบเคยคน	อดออมกระมล
จงยอมพยศกริรียา	

สอนใดไซ้จำนำพา	จงช้องชาญมา
รยาตรพิลาศลาวรรณ	

จงรู้ขอบผิดแมกมัน	รอบรู้การอัน
จะชั่วจะดีด้วยดี... (๒/๕๔-๖๐)	

ควรเกรงพ้อจะเสารยา	อย่าขัดขืนคำ
คดีซึ่งฝึกหัดสอน	

กระตัญญูรู้คุณภูธร	สมเด็จพระอริศร
สมมติเทพรามวงษ์	

คำสอนตอนที่ยกมานี้เป็นคำสอนที่เกี่ยวกับ "ใจ" ซึ่งเหมาะกับการสอนมนุษย์ซึ่งมีความคิด รู้จักผิดชอบชั่วดี จึงจะกระทำได้ หลายตอนเป็นเรื่องการยับยั้งชั่งใจ ความจงรักภักดีต่อผู้บังคับบัญชา การรู้การควรไม่ควร ซึ่งต้องอาศัย "สติปัญญา" และการศึกษาอบรมเพื่อให้เรียนรู้และวางตัวได้อย่างเหมาะสมทั้งความประพฤติและจิตใจ ส่วนสี่ที่ว่าฝึกหัดได้แต่ไม่เกิด "ปัญญา" ไม่รู้ผิดชอบชั่วดีหรือรู้การควรไม่ควรเช่นมนุษย์

ดังนั้น จุดมุ่งหมายที่แท้จริงของคำฉันท์คุษฎีสังเวยกส่อมข้าง นอกจากจะมุ่งใช้ประกอบพิธีกรรมที่สร้างบรรยากาศอันขรึมขลังแล้ว ยังเป็นกลวิธีอันแยบยลในการอบรมสั่งสอนทางอ้อมที่มุ่งผลสัมฤทธิ์อันจะเกิดแก่ผู้เข้าร่วมพิธีอันเป็นข้าราชการบริพารโดยตรง ทำให้เกิดความสามัคคีร่วมใจในหมู่ข้าราชการ ขณะเดียวกันยังเกิดความจงรักภักดีต่อพระมหากษัตริย์ผู้ทรงเป็นประธานในพิธีสำคัญยิ่งนี้ ก่อให้เกิดประโยชน์ร่วมกันต่อทั้งหมู่คณะและประโยชน์ในทางการปกครอง