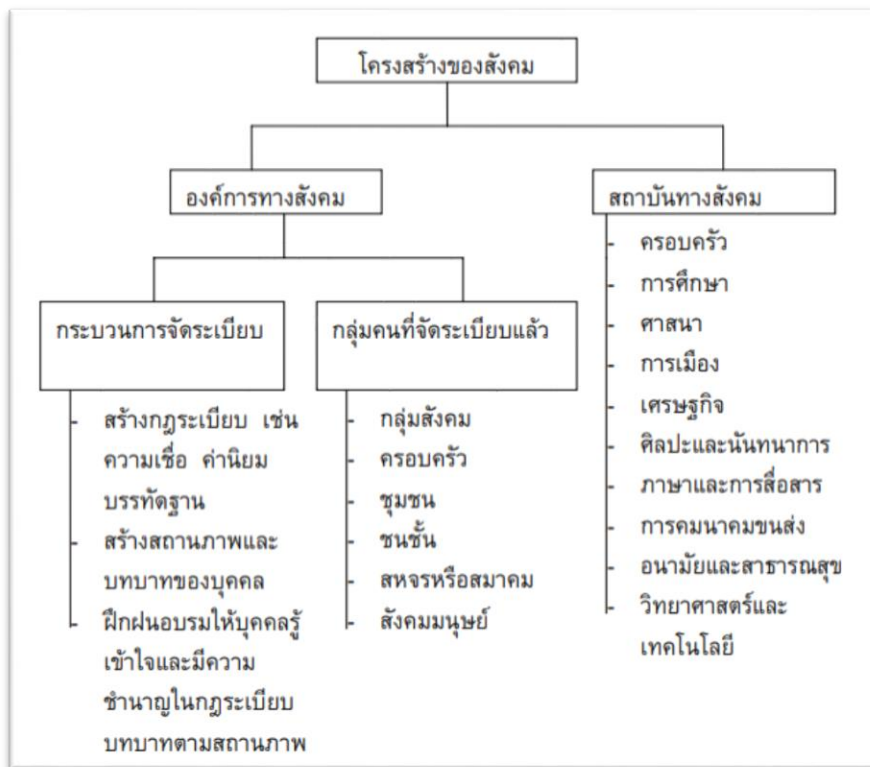


2. โครงสร้างสังคม สถาบันทางสังคม การจัดระเบียบสังคม และชนชั้นทางสังคม

2.1 โครงสร้างสังคม

คำว่า “โครงสร้างสังคม” เมื่อแยกคำจะพบว่า มี 2 คำที่มีความหมายเฉพาะได้แก่ โครงสร้าง หมายถึง ส่วนประกอบสำคัญ ๆ ซึ่งนำมาเชื่อมเข้าด้วยกันให้เป็นรูปร่างเดียวกัน ซึ่งคำว่า สังคม หมายถึง คนจำนวนหนึ่งที่มีความสัมพันธ์ต่อเนื่องกันตามระเบียบ กฎเกณฑ์ โดยมีวัตถุประสงค์สำคัญร่วมกัน และวงการหรือสมาคมของคนกลุ่มใดกลุ่มหนึ่ง รวมถึงการพบปะสังสรรค์หรือชุมนุมชน (พจนานุกรม ฉบับราชบัณฑิตยสถาน พ.ศ. 2554, 2564)

โครงสร้างของสังคม อาจจำแนกองค์ประกอบออกได้เป็น 2 ส่วน คือ องค์การสังคม และสถาบันสังคม โดยองค์การสังคม องค์การสังคมเป็นกระบวนการจัดระเบียบสังคมของสมาชิกในสังคม (Process of Social Organization) และกลุ่มของสมาชิกของสังคมที่ได้จัดระเบียบสังคมแล้ว (Organized Group) ส่วนคำว่าสถาบันทางสังคมเป็นแบบอย่างในการคิดของสมาชิกในสังคม ได้แก่ ความเชื่อ ค่านิยม อุดมการณ์ คุณธรรม และแบบอย่างในการกระทำสิ่งต่าง ๆ ซึ่งสถาบันทางสังคม เช่น สถาบันครอบครัว สถาบันการศึกษา สถาบันศาสนา สถาบันการเมือง สถาบันเศรษฐกิจ เป็นต้น (สัญญา สัญญาวิวัฒน์, 2532; สนธยา พลศรี, 2545) อธิบายไว้เป็นแผนผังโครงสร้างสังคม ไว้ดังนี้

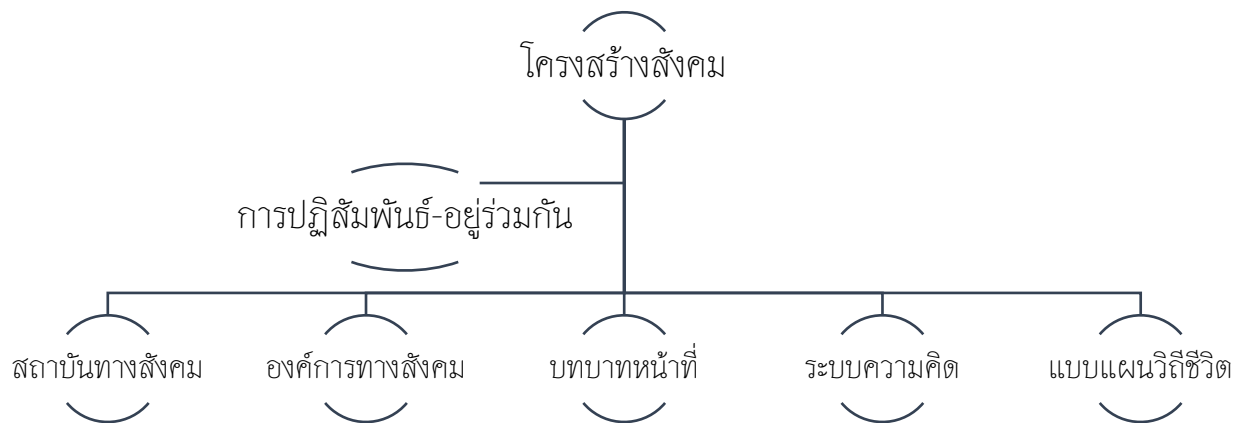


ภาพที่ 1.4 แผนผังโครงสร้างสังคม

ที่มา: สัญญา สัญญาวิวัฒน์ (2532)

นอกจากนี้คำว่าโครงสร้างสังคมในสังคมวิทยาได้อธิบายว่าเป็นการกำหนดความมั่นคงของสถาบันในสังคมที่มนุษย์มีปฏิสัมพันธ์ของการอยู่ร่วมกัน โครงสร้างสังคมมักมีแนวคิดรวมอยู่กับการเปลี่ยนแปลงทางสังคม พลังที่จะทำให้เกิดการเปลี่ยนแปลงโครงสร้างสังคมและการจัดระเบียบของสังคม (Wilterdink, 2021) ทั้งนี้โครงสร้างสังคมยังอธิบายลักษณะที่ว่า (1) มีการรวมกลุ่มของคนในสังคมที่บ่งชี้ถึงหน้าที่รับผิดชอบ (1) มีแนวทางในการปฏิบัติอย่างเหมาะสมหรือมีกฎเกณฑ์ระเบียบแบบแผนยึดปฏิบัติร่วมกัน (3) มีจุดหมายในการปฏิบัติกิจกรรมอย่างชัดเจนต้งาม (4) มีการเคลื่อนไหวเปลี่ยนแปลงได้ และ(5) มีการสื่อสารปฏิสัมพันธ์ร่วมกันตลอดเวลา

ดังนั้นผู้เขียนจึงให้นิยามคำว่า “โครงสร้างสังคม” หมายถึง แบบแผนขององค์ประกอบของสังคมที่มีระบบปฏิสัมพันธ์ระหว่างกันของสมาชิก องค์การ กิจกรรม กฎเกณฑ์ แบบแผนวิถีชีวิต ระบบการคิด สถาบันทางสังคมที่อยู่ในกรอบเค้าโครงสร้างของสังคมเดียวกัน ดังผังภาพต่อไปนี้



ภาพที่ 1.5 ผังภาพโครงสร้างสังคมปรับตามแนวคิดของสัญญา สัญญาวิวัฒน์

2.2 สถาบันทางสังคม

คำว่า “สถาบันสังคม” หมายถึง การรวมกลุ่มอย่างมีระบบ (Organization) มีระบบ (Systematized) และมั่นคง (Stabilized) (สุพิตรา สุภาพ, 2522) มีวัตถุประสงค์ที่จะกระทำการต่อกัน ระหว่างกันและร่วมกันเป็นสิ่งที่ปฏิบัติสืบต่อกันมา (พิทยา สายหุ, 2522) นอกจากนี้อุบล เสดียรปริญกรรณ์ (2528) ได้กล่าวถึงความหมายของคำว่า สถาบันสังคม ของนักสังคมวิทยาชาวต่างประเทศ ดังเช่น Arnold W. Green กล่าวว่า สถาบัน หมายถึงองค์การ (Organization) ที่มีวิถีประชาและกฎศีลธรรมเป็นแนวทางกำหนดหน้าที่ของสมาชิกทั้งหลายในสังคม ส่วนแนวคิดของ Lowry & Rankin อธิบายถึง ขนบธรรมเนียมประเพณี (Customs) และความประพฤติต่าง ๆ ส่วน Harry Johnson กล่าวถึง ระบบบรรทัดฐาน (Normative Pattern) ซึ่งเป็นที่ยอมรับของสังคม ซึ่งสอดคล้องกับแนวคิดของนักวิชาการไทยที่อธิบายถึง สถาบันสังคมเป็นแบบอย่างในการคิดของสมาชิกในสังคม ได้แก่ ความเชื่อ ค่านิยม

อุดมการณ์ คุณธรรม และแบบอย่างในการกระทำสิ่งต่าง ๆ ของสมาชิก ได้แก่ บรรทัดฐานทางสังคมซึ่งมีความจำเป็นในการดำรงชีวิตอยู่ของสังคม และสังคมได้สร้างสรรค์ สะสมถ่ายทอดสืบต่อมา สถาบันสังคมมีองค์ประกอบที่สำคัญคือ ตำแหน่งทางสังคม (Social Position) ของบุคคลซึ่งแตกต่างกันออกไป ภาระหน้าที่หรือความรับผิดชอบของบุคคล ซึ่งเป็นไปสถานภาพและบทบาทที่ บุคคลดำรงตำแหน่ง แบบแผนพฤติกรรมหรือกรอบ มาตรฐานในการประพฤติปฏิบัติของบุคคลและองค์วัตถุ (Material Component) คือ ส่วนที่มีลักษณะเป็นรูปธรรม มองเห็นได้และจับต้องได้ (สัญญา สัญญาวิวัฒน์, 2532) ยังอธิบายถึง สถาบัน แปลว่า “สิ่งที่ตั้งขึ้นมา” ในสังคมศาสตร์ หมายถึง วิถีชาวบ้าน จารีตและกฎหมายต่างๆ เกี่ยวกับเรื่องใดเรื่องหนึ่ง ซึ่งทำหน้าที่สำคัญในสังคม ประชาชนมีความรู้สึกผูกพันกับบรรทัดฐาน (ประเสริฐ แยมกลิ่นฟุ้ง, 2540) แบบแผนพฤติกรรมที่เป็นมาตรฐานของสังคมที่มีเพื่อแก้ปัญหาพื้นฐานของสังคม (นิเทศ ดินณะกุล, 2544) กลุ่มของบรรทัดฐานทางสังคมที่จัดไว้เป็นหมวดหมู่อย่างมีระบบ เพื่อใช้เป็นแนวทางปฏิบัติกิจกรรมตามค่านิยมและตามความจำเป็นหรือความต้องการของผู้คนในสังคม (ณรงค์ เล็งประชา, 2541) บรรทัดฐาน ระเบียบ แบบแผน หรือแนวทางปฏิบัติอย่างเป็นระเบียบระบบ เป็นที่ยอมรับของคนส่วนใหญ่ในสังคมอย่างเป็นทางการ มีความมั่นคง ไม่เปลี่ยนแปลงง่าย เพื่อตอบสนองความต้องการและการดำรงอยู่ของสังคม (สุรพงษ์ ลือทองจักร, 2552) ดังนั้นคำว่า สถาบันทางสังคม หมายถึง สิ่งที่กำหนดขึ้นตามระเบียบแบบแผนทางความคิด การปฏิบัติที่คนส่วนใหญ่มีส่วนร่วมที่ตอบสนองความต้องการและจำเป็นพื้นฐานในสังคมจนกลายเป็นวิถีชีวิต วิถีประชา จารีต และบรรทัดฐาน

สถาบันทางสังคมมีลักษณะสำคัญ คือ (1) มีลักษณะเป็นรูปธรรมที่มีการรวมกลุ่มที่มีวัตถุประสงค์เดียวกัน (2) มีลักษณะเป็นนามธรรมเป็นบรรทัดฐานทางสังคมหรือแบบอย่างของพฤติกรรมที่ใช้ร่วมกันของสมาชิกในสังคม (3) เป็นระเบียบแบบแผนของความสัมพันธ์ทางสังคม (4) มีการกำหนดสถานภาพและบทบาท หรือตำแหน่งหน้าที่ ความรับผิดชอบของสมาชิกไว้อย่างแน่นอน เป็นทางการ และเป็นระบบ พร้อมกับ (5) มีความมั่นคงถาวร นอกจากนี้สถาบันทางสังคมยังมีองค์ประกอบสำคัญ 8 ประการ ได้แก่ (1) สมาชิก (2) วัตถุประสงค์หรือเป้าหมาย (3) บรรทัดฐานหรือระเบียบแบบแผนในการดำเนินงาน (4) สัญลักษณ์หรือสิ่งแทน (5) กิจกรรมของสถาบันที่นำไปสู่วัตถุประสงค์หรือเป้าหมายของสมาชิก (6) สิ่งอำนวยความสะดวกในการดำเนินงานของสถาบัน (7) ผลประโยชน์ที่สมาชิกได้รับจากกิจกรรมของสถาบัน และ (8) การยอมรับของสมาชิกและผู้คนในสังคม ทั้งนี้ยังได้ระบุบทบาทหน้าที่ตามสถาบันทางสังคม 5 สถาบันหลัก ดังนี้ (สุรพงษ์ ลือทองจักร, 2552)

1) สถาบันครอบครัว (Family Institutions) เป็นสถาบันที่สำคัญที่สุด มีหน้าที่สำคัญ อาทิ (1) สมาชิกใหม่ให้แก่สังคม ด้วยการให้กำเนิดบุตร ทำให้สังคมสามารถดำรงอยู่และสืบต่อไปได้อย่างมั่นคงถาวร (2) เลี้ยงดูสมาชิกใหม่ของสังคม (3) การให้ความรัก ความอบอุ่น ความหวังและกำลังใจให้แก่สมาชิก (4) การขัดเกลาทางสังคม เป็นต้น

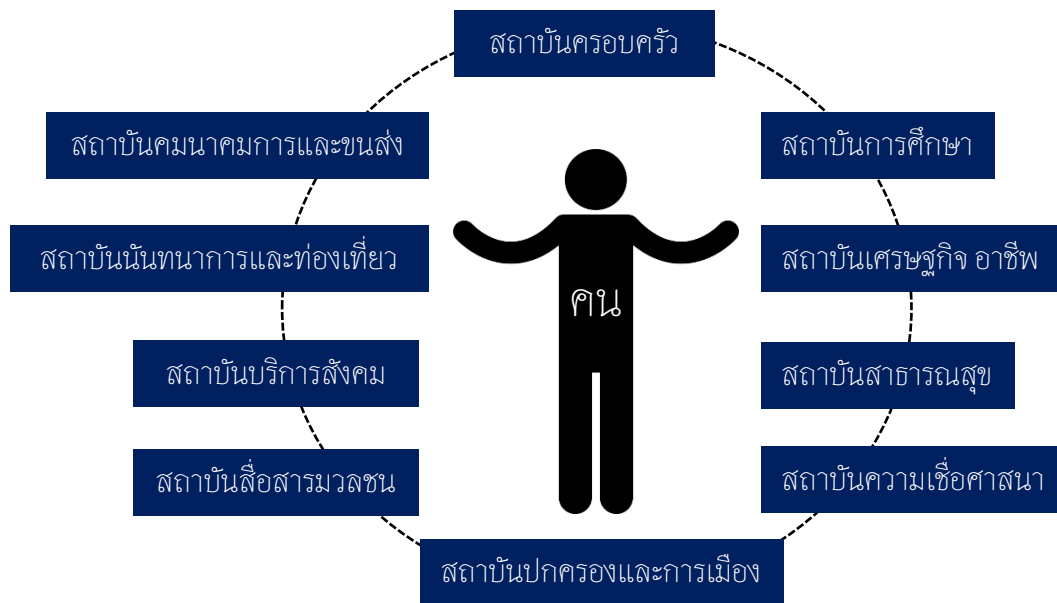
2) สถาบันเศรษฐกิจ (Economic Institutions) เป็นสถาบันที่มีผลต่อการดำรงชีวิตที่ต้องอาศัยปัจจัยพื้นฐานทั้ง 4 ได้แก่ อาหาร เครื่องนุ่งห่ม ที่อยู่อาศัย ยารักษาโรค มีหน้าที่สำคัญ อาทิ (1) ผลิตสินค้าและบริการ (2) ตัดสินใจว่าจะใช้วิธีการผลิต (3) ตัดสินใจว่าจะแบ่งปันผลผลิตที่ได้สร้างขึ้น

3) สถาบันการเมืองและการปกครอง (Political and Governmental Institutions) มีหน้าที่สำคัญ อาทิ (1) บำบัดทุกข์บำรุงสุขให้ราษฎร (2) รักษาความมั่นคงปลอดภัยของชาติ

4) สถาบันศาสนา (Religious Institutions) มีหน้าที่สำคัญ อาทิ (1) การปกป้องคุ้มครองและเพิ่มพูน (2) เป็นพื้นฐานของกฎศีลธรรมของสังคม

5) สถาบันการศึกษา (Educational Institutions) มีหน้าที่สำคัญ อาทิ (1) การขัดเกลาทางสังคม (Socialization) (2) การจัดสรรบทบาท (Role allocation) (3) การถ่ายทอดวัฒนธรรม (Enculturation) (4) กำหนดความสามารถเฉพาะทาง (5) บทบาทในการนำการเปลี่ยนแปลง (ปฟานิ จูตีวัฒนา, 2523)

สรุปได้ว่า สถาบันทางสังคมที่มีระบบแบบแผนสัมพันธ์ในสังคม มี 10 สถาบันในสังคมที่ผู้เขียนสามารถรวบรวมได้แก่ (1) สถาบันครอบครัว (2) สถาบันการศึกษา (3) สถาบันเศรษฐกิจ อาชีพ (4) สถาบันสาธารณสุข (5) สถาบันความเชื่อศาสนา (6) สถาบันปกครองและการเมือง (7) สถาบันสื่อสารมวลชน (8) สถาบันบริการสังคม (9) สถาบันนันทนาการและท่องเที่ยว (10) สถาบันคมนาคมการและขนส่ง ดังภาพประกอบดังนี้



ภาพที่ 1.6 สถาบันสังคมระบบสัมพันธ์ชีวิตเชิงเปรียบเทียบ

2.3 การจัดระเบียบทางสังคม

พื้นฐานของการจัดระเบียบทางสังคมมี 4 ประการ ได้แก่ ระบบเครือญาติ (Kinship) ความจงรักภักดี (Fealty) สถานภาพ (Status) และสัญญา (Contract) หรือค่านิยมสัญญา (สุพัตรา สุภาพ, 2522) การจัดระเบียบทางสังคม (Social organization) เป็นการรวมกลุ่มกันอย่างเป็นแบบแผน เพื่อประโยชน์ในการดำรงชีวิต รวมกลุ่มในละแวกบ้าน และชุมชนที่มีพื้นฐานเดียวกัน และมีความสัมพันธ์ระหว่างบุคคลดำเนินไปอย่างมีระเบียบ (ประสาธ หลักศิลา, 2514; ประเสริฐ แยมกลุ่มฟุ้ง, 2516) สามารถอธิบายถึงความเป็นการจัดหน่วยหรือกลุ่มของสังคมเป็นส่วนย่อยอย่างมีระบบ โดยคำนึงถึงเรื่อง เพศ อายุ เครือญาติ อาชีพ ทรัพย์สิน เอกสิทธิ์ อำนาจ สถานภาพ แต่ละส่วนย่อยมีหน้าที่เกี่ยวข้องสัมพันธ์กัน โดยมีแบบอย่าง กฎหมาย ระเบียบ รวมทั้งประเพณีเป็นแนวดำเนินหรือปฏิบัติ และกระบวนการความสัมพันธ์ระหว่างบุคคล และระหว่างกลุ่มคน อาจรวมถึงการจัดระบบหรือโครงสร้างของสังคมที่สอดคล้องเหมาะสมกับสถานการณ์ จนเกิดความสงบสุขทางสังคมและความเจริญรุ่งเรืองมั่นคงของสังคมขึ้น (ราชบัณฑิตยสถาน, 2532; สุพิศวง ธรรมพันทา; 2532; ณรงค์ เล็งประชา, 2541; สุรพงษ์ ลือทองจักร, 2552) นอกจากนี้ระดับการจัดระเบียบทางสังคมกำหนดไว้ 3 ระดับ ได้แก่ ระดับบุคคล (Interpersonal) ระดับกลุ่ม (group) และระดับสังคม (Social order) (Brom & Selznick, 1971) การจัดระเบียบทางสังคมยังมีปัจจัยที่เป็นองค์ประกอบของการจัดระเบียบทางสังคม สามารถสรุปสาระสำคัญ ดังนี้ (สุรพงษ์ ลือทองจักร, 2552)

1. บรรทัดฐานทางสังคม (Social Norms) มี 3 ประเภท คือ (1) วิถีประชา (Folkways) หรือวิถีชาวบ้านหรือชนบประเพณี (2) จารีต (Mores) หรือกฎแห่งศีลธรรม หรือวินัยแห่งจรรยา (3) กฎหมาย (Law)

2. สถานภาพทางสังคม (Social Status) นักสังคมวิทยา ได้แบ่งสถานภาพของบุคคลออกชัดเจนเป็น 2 ประเภท คือ (1) สถานภาพโดยกำเนิดหรือสถานภาพที่ได้รับการกำหนดให้ (Ascribes Status) ได้แก่ เพศ อายุ ความสัมพันธ์ของครอบครัว เชื้อชาติสีผิว ถิ่นกำเนิด และชั้นทางสังคม (2) สถานภาพโดยการกระทำหรือสถานภาพโดยความสามารถ (Achieved Status) ได้แก่ การสมรส การศึกษา การเป็นบิดา หรือมารดา อาชีพ และการเมือง (ไพบูลย์ ช่างเรียน, 2516) สถานภาพ เป็นตำแหน่งหรือหน้าที่การงานที่ได้จากการเป็นสมาชิกของกลุ่ม ซึ่งมีระเบียบหรือปทัสถานสำหรับเป็นแนวทางปฏิบัติของตำแหน่ง และสถานภาพเป็นสิ่งเฉพาะบุคคล ฐานะหรือเกียรติภูมิของบุคคล ทำให้บุคคลนั้นแตกต่างจากผู้อื่น และสถานภาพของแต่ละบุคคลย่อมขึ้นอยู่กับตำแหน่งต่างกันไป เช่น อาชีพ รายได้ เชื้อชาติ ศาสนา วงศ์สกุล ฯลฯ (ประสาธ หลักศิลา, 2507; ประเสริฐ แยมกลุ่มฟุ้ง, 2516; สุพัตรา สุภาพ, 2522; ผจงจิตต์ อธิคมนันทะ, 2532)

3. บทบาททางสังคม (Social Role) หมายถึง พฤติกรรมที่แสดงออกตามหน้าที่ที่ได้รับผิดชอบตามสถานภาพต่าง ๆ ที่บุคคลสามารถมีอยู่ตามมูลฐานติดตัวมาแต่กำเนิด เป็นอุปนิสัย ความคิด ความรู้ ความสามารถ

ความพอใจและสามารถฝึกฝน อบรมหรือพัฒนาให้เกิดความชำนาญได้อย่างเป็นทางการ หรือไม่ทางการ (ไพบูลย์ ช่างเรียน, 2516; สุรพงษ์ ลือทองจักร, 2552)

4. การเคลื่อนไหวทางสังคม (Social Mobility) เป็นวัฏจักรทางด้านสังคม วัฒนธรรม ค่านิยม ในกลุ่มบุคคลหรือสังคมนั้น ยกฐานะหรือตำแหน่งในทางสังคมให้สูงขึ้น เท่าเทียม ต่ำลงตามสถานภาพทางสังคมของบุคคล ตามการเปลี่ยนแปลงอาชีพ รายได้ ระดับการศึกษา หรือถิ่นที่อยู่ (ไพบูลย์ ช่างเรียน, 2516; ผจจจิตต์ อธิคมนันตะ, 2532; สุรพงษ์ ลือทองจักร, 2552)

5. ค่านิยมทางสังคม (Social Values) แบบอย่างพฤติกรรมที่พึงปรารถนา โดยสังคมถือว่ามีคุณค่าที่เป็นคุณค่าทางสังคม เป็นสิ่งที่บุคคลส่วนใหญ่ในสังคมเห็นว่าเป็นสิ่งที่ถูกต้อง ดีงาม มีค่าควรแก่การแสวงหาหรือยึดมั่น มาเป็นแนวทางในการประพฤติปฏิบัติ (ผจจจิตต์ อธิคมนันตะ, 2532)

6. อุดมการณ์ทางสังคม (Social Ideology) เป็นระบบความคิดและการกระทำที่มุ่งหมายอย่างชัดเจนของสมาชิกในสังคมมีลักษณะเป็นหลักการ มติ แบบอย่าง ความเชื่อ หรือแนวความคิดที่บุคคล ชนชั้นหรือกลุ่มยึดถือเป็นแนวทางหลัก (ผจจจิตต์ อธิคมนันตะ, 2532) อุดมการณ์เป็นแรงชักจูงใจ (motivation force) เป็นแรงดลใจ (inspiration) เป็นลักษณะของความเชื่อที่ยึดมั่นที่มีความคงที่แน่นอน หรือระบบความเชื่อที่ได้รับการยอมรับร่วมกันในกลุ่มชน ยึดเหนี่ยวสมาชิกรวมกันเป็นอันหนึ่งอันเดียวกัน (ไพบูลย์ ช่างเรียน, 2516; ชัยอนันต์ สมุทวณิช, 2517)

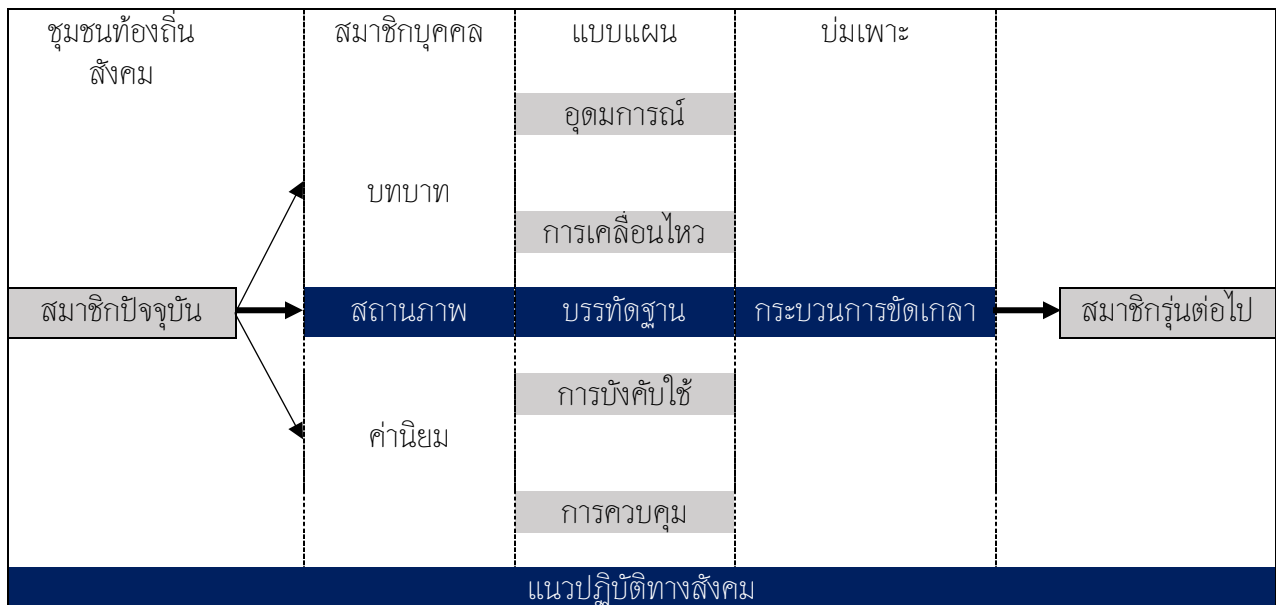
7. การบังคับใช้ทางสังคม (Social Sanctions) หรือลัทธินิยมทางสังคม หมายถึง การขู่ว่าจะลงโทษหรือการสัญญาว่าจะให้รางวัลที่กลุ่มกำหนดไว้สำหรับความประพฤติของสมาชิก เพื่อชักนำให้กระทำในข้อบังคับและกฎเกณฑ์ของกลุ่ม ซึ่งมีทั้งการบังคับใช้เชิงบวก (positive sanctions) เป็นการให้รางวัลตอบแทน (rewards) และการบังคับใช้เชิงลบ (negative sanctions) เป็นการลงโทษ (punishment) ซึ่งการลงโทษ จำแนกได้เป็น 2 ลักษณะ คือ โทษทางสังคม ได้แก่ การนิโทษ ตักเตือน การเยาะเย้ยถากถาง การใช้สายตาหมิ่น ตูแกลน เป็นต้น และโทษทางบ้านเมือง เป็นกฎหมายที่มีทั้งปรับ จำคุก ประหารชีวิต (ปฟาณี จิตติวัฒนา, 2523; ผจจจิตต์ อธิคมนันตะ, 2532)

8. การควบคุมทางสังคม (Social Control) เป็นกระบวนการทางสังคมที่มุ่งหมายให้สมาชิกของสังคมยอมรับ และปฏิบัติตามบรรทัดฐานของสังคม เช่น กฎหมาย ระเบียบข้อบังคับ ศีลธรรม และจารีตประเพณี ใช้ในการอบรมสั่งสอน ชักจูง ควบคุม หรือบังคับให้บุคคลมีพฤติกรรมหรือความประพฤติอันเหมาะสม ถูกต้อง ดีงาม เพื่อให้สมาชิกมีความเป็นระเบียบ ปฏิบัติตามกติกาทางสังคมและให้สังคมมีความเจริญมั่นคงขึ้น (ยนต์ ชุ่มจิต, 2528; ผจจจิตต์ อธิคมนันตะ, 2532)

9. การขัดเกลาทางสังคม (Socialization) เป็นการถ่ายทอดวัฒนธรรมและการพัฒนาบุคลิกภาพ ซึ่งเป็นกระบวนการที่ค่อนข้างซับซ้อน และเป็นกระบวนการของสังคมในการอบรมสั่งสอนให้สมาชิกได้เรียนรู้ระเบียบ แบบ

แผน หรือวิธีการปฏิบัติที่สังคมได้กำหนดไว้เพื่อให้สมาชิกของสังคมสามารถดำรงชีวิตอยู่ในสังคมนั้นๆ โดยผ่านวิธี
 ชัดเภาโดยตรง (direct socialization) เช่น โรงเรียน วัด สถาบันการศึกษา มหาวิทยาลัย การอบรมสั่งสอนโดย
 อ้อม (indirect socialization) ครอบครัว การเข้าสังคม กลุ่มเพื่อน วัฒนธรรมองค์กร และยังมีกรอบมถ่ายทอด
 ความรู้ อบรม การปลูกฝังระเบียบวินัย (disciplines) การปลูกฝังความคาดหวัง (aspiration) การกำหนดบทบาทใน
 สังคม (social role) และการใช้ความชำนาญเฉพาะอย่างหรือทักษะ (skills) เพื่อให้สมาชิกในสังคมอยู่ร่วมกันได้
 อย่างมีความสุข (สุพิตรา สุภาพ, 2522; ปฟ้าณี จุฑิวัฒนา, 2523; จำรงค์ อดิวัฒนสิทธิ์, 2540; สุรพงษ์ ลือทองจักร
 , 2552)

สรุปได้ว่า ใน 1 ชุมชนถ้ามีการศึกษาชุมชนอย่างแท้จริงจะพบว่า มีการจัดระเบียบทางสังคมให้เห็นอยู่ใน
 ชุมชนไว้ทั้งที่เป็นทางการและไม่เป็นทางการมีทั้งเป็นการออกแบบแผนพฤติกรรม การกระทำของสมาชิกในสังคมให้
 มีแนวปฏิบัติร่วมกัน โดยมีเป้าหมายสูงสุดคือความสงบสุข การอยู่อย่างร่มเย็นเป็นสุขในสังคม ที่ต้องถูกสร้างขึ้นให้
 เป็นบรรทัดฐานทางสังคม (Social Norms) ตามสถานภาพทางสังคม (Social Status) ให้สมาชิกมีบทบาททาง
 สังคม (Social Role) เกิดการเคลื่อนไหวทางสังคม (Social Mobility) สร้างให้สมาชิกมีค่านิยมทางสังคม (Social
 Values) ที่ดี เกิดอุดมการณ์ทางสังคม (Social Ideology) ร่วมกันเมื่อเกิดความขัดแย้งสามารถมีการบังคับใช้ทาง
 สังคม (Social Sanctions) มีรูปแบบที่ดีในการควบคุมทางสังคม (Social Control) ผ่านกระบวนการชัดเจนทาง
 สังคม (Socialization) ส่งภูมิปัญญาวิถีวัฒนธรรมต่าง ๆ จากสมาชิกคนหนึ่งสู่อีกคนหนึ่งเป็นโครงสร้างกระบวนการ
 จัดระเบียบทางสังคมต่อไป



ภาพที่ 1.7 โครงสร้างกระบวนการจัดระเบียบทางสังคม

2.4 ชั้นทางสังคม

การจัดลำดับชั้นทางสังคม (Social Stratification) มีลักษณะเดียวกันกับชั้นทางสังคม ในอดีตครั้งพุทธกาลในชมพูทวีปหรือประเทศอินเดียในปัจจุบัน สังคมอินเดียมีการแบ่งชนชั้น 4 ชั้นวรรณะได้แก่ (1) กษัตริย์ หมายถึง ชนชั้นเจ้า ถือเป็นชนชั้นสูง พวกนักรบ นักปกครอง เสนาอำมาตย์ (2) พราหมณ์ หมายถึง เจ้าลัทธิ ถือเป็นชนชั้นสูงเช่นเดียวกับกษัตริย์ พวกนักบวช นักปราชญ์ ครูอาจารย์ (3) แพศย์ หมายถึง พลเรือนทั่วไป ถือเป็นชนชั้นกลาง พวกเกษตรกร พ่อค้า และ (4) ศูทร หมายถึง คนใช้แรงงาน ถือเป็นชนชั้นต่ำ พวกกรรมกร คนรับใช้ ข้าทาส (คณะสงฆ์และรัฐบาล, 2558)

“การจัดลำดับชั้นทางสังคม” (social stratification) หมายความถึงการแบ่งคนในสังคมออกเป็นช่วงชั้น สูงต่ำต่างกันไปสามารถสังเกตได้จากชนชั้น วรรณะ ฐานะ วรรณะ ฐานะ ตำแหน่ง สถานภาพ ได้รับการยกย่องอยู่ในอันดับสูงกว่าเท่ากัน หรือต่ำกว่าบุคคลหรือกลุ่มคนที่อยู่ในฐานะอื่นๆ ในสังคมเดียวกัน โดยบุคคลที่มีฐานะทางสังคมคนละชั้น จะไม่มีความเท่าเทียมกันในสิทธิหน้าที่ ความรับผิดชอบ อำนาจ อิทธิพล แบบแผนของชีวิตสังคม ความสะดวกสบาย ความมีหน้ามีตาในสังคม มีโอกาสมากกว่าคนอื่นในสังคม ได้รับด้านเกียรติยศ ชื่อเสียง อำนาจ และสิทธิพิเศษต่างๆ ดังนั้นชั้นทางสังคม เป็นตัวกำหนดสถานภาพของบุคคลอีกอย่างหนึ่ง บุคคลที่เกิดอยู่ในชั้นสังคมอย่างไรก็ย่อมจะได้สถานภาพเช่นนั้น (ไพบูลย์ ช่างเรียน, 2516; อุทัย หิรัญโต, 2522; ผจญจิตต์ อธิคมนันท์, 2532; สุรพงษ์ ลือทองจักร, 2552)

[ขยายความในปีหน้า 2565]

เอกสารอ้างอิง

พจนานุกรม ฉบับราชบัณฑิตยสถาน พ.ศ. 2554. (2564). คำค้น โครงสร้าง และ สังคม. สืบค้นวันที่ 25 ธันวาคม 2564 จาก <https://dictionary.orst.go.th/>

สัญญา สัญญาวิวัฒน์. (2532). สังคมวิทยาการเมือง. กรุงเทพฯ: เจ้าพระยาการพิมพ์.

สนธยา พลศรี. (2545). ทฤษฎีและหลักการพัฒนาชุมชน. พิมพ์ครั้งที่ 4. กรุงเทพฯ: โอเดียนสโตร์.

Wilterdink, N. (2021). social structure. Retrieved December 25, 2021, from

<https://www.britannica.com/topic/social-structure/Theories-of-class-and-power>

ณรงค์ เส็งประชา. (2541). มนุษย์กับสังคม. พิมพ์ครั้งที่ 2. กรุงเทพฯ: โอเดียนสโตร์.

ปฟ้าณี จิตติวัฒนา. (2523). สังคมวิทยา. กรุงเทพฯ: ไทยวัฒนาพานิช.

- พัทยา สายหู. (2522). ความเข้าใจเกี่ยวกับกลไกของสังคม. พิมพ์ครั้งที่ 2. กรุงเทพฯ: โรงพิมพ์กรุงสยามการพิมพ์.
- สุพัตรา สุภาพ. (2522). สังคมวิทยา. กรุงเทพฯ: ไทยวัฒนาพานิช.
- อุบล เสถียรปภินทร. (2528). สังคมวิทยา. นครปฐม: ภาควิชาสังคมวิทยา คณะมนุษยศาสตร์และสังคมศาสตร์ วิทยาลัยครุฑนครปฐม.
- สุรพงษ์ ลือทองจักร. (2552). หลักมานุษยวิทยาและหลักสังคมวิทยา. อุดรธานี: คณะมนุษยศาสตร์และสังคมศาสตร์ มหาวิทยาลัยราชภัฏอุดรธานี.
- ประเสริฐ แยมกลิ่นฟุ้ง. (2540). สังคมและวัฒนธรรม. พิมพ์ครั้งที่ 6. กรุงเทพฯ: ภาควิชาสังคมวิทยา และ มานุษยวิทยา จุฬาลงกรณ์มหาวิทยาลัย.
- นิเทศ ดินณะกุล. (2544). การเปลี่ยนแปลงทางสังคมและวัฒนธรรม. กรุงเทพฯ: สำนักพิมพ์โครงการผลิตตำราและ เอกสารการสอนคณะรัฐศาสตร์ จุฬาลงกรณ์มหาวิทยาลัย.
- ราชบัณฑิตยสถาน. (2532). พจนานุกรมศัพท์สังคมวิทยาอังกฤษไทย. กรุงเทพฯ: อมรินทร์พริ้นติ้งกรุ๊ป.
- ประสาธต์ หลักศิลา. (2514). สังคมมนุษย์. กรุงเทพฯ: วัฒนาพานิช.
- ประเสริฐ แยมกลิ่นฟุ้ง. (2516). คำบรรยายวิชา สังคมวิทยา. กรุงเทพฯ: คณะรัฐศาสตร์ จุฬาลงกรณ์มหาวิทยาลัย.
- สุพิศวง ธรรมพันทา. (2532). พื้นฐานวัฒนธรรมไทย. กรุงเทพฯ: ดีดีบุคส์ไตร์.
- Broom, Leonard & Selznick, Philip. (1979). Sociology. New York: Harper and Row Publishers.
- ประสาธต์ หลักศิลา. (2507). สังคมวิทยา. กรุงเทพฯ: คณะจิตวิทยา ธรรมศาสตร์ศึกษาและสังคมศาสตร์ วิทยาลัยวิชาการศึกษา.
- ผจงจิตต์ อธิคมนันท์. (2532). พจนานุกรมศัพท์สังคมวิทยา ฉบับราชบัณฑิตยสถาน. กรุงเทพฯ: ราชบัณฑิตยสถาน.
- ไพบูลย์ ช่างเรียน. (2516). สารานุกรมศัพท์ทางสังคมวิทยา. กรุงเทพฯ: ผดุงพิทยา.
- ชัยอนันต์ สมุทวณิช. (2517). อุดมการณ์ทางการเมือง. กรุงเทพฯ: เคล็ดไทย.
- ผอบ นະมาตร์. (2524). สังคมวิทยาเบื้องต้น. พระนคร: มหาวิทยาลัยศิลปากร.
- ยนต์ ชุ่มจิต. (2528). สังคมวิทยาการศึกษา. กรุงเทพฯ: O.S. Painting House Co.
- จำนงค์ อติวัฒนสิทธิ์. (2540). สังคมวิทยา. พิมพ์ครั้งที่ 8. กรุงเทพฯ: มหาวิทยาลัยเกษตรศาสตร์.
- คณะสงฆ์และรัฐบาล. (2558). วิชาพุทธประวัติ หลักสูตรธรรมศึกษาชั้นตรี ฉบับปรับปรุง พุทธศักราช 2557. กรุงเทพฯ: มหามกุฏราชวิทยาลัย.
- อุทัย หิรัญไธ. (2522). หลักสูตรวิทยา. กรุงเทพฯ: โอเดียนสโตร์.