



มาตรฐานการพัฒนาชุมชน
มชช.

“.....ความเจริญของบ้านเมืองนั้น แท้จริงเกิดจากความเจริญของบุคคล แต่ละคนประกอบกันขึ้น เพราะฉะนั้น ผู้มีความรู้ความสามารถทั้งหลาย ควรจะได้ถือเป็นภาระรับผิดชอบสำคัญ ที่จะต้องตั้งใจพยายามทำงานของตน ให้ประสบผลสำเร็จและเจริญก้าวหน้า ความเจริญของแต่ละคนจักได้ประกอบ เกื้อกูลกัน ส่งให้บ้านเมืองมีความเจริญมั่นคงขึ้นด้วย วันนี้ จึงใคร่แนะนำหลักการ ปฏิบัติงานแก่ทุก ๆ คน เบื้องต้น เมื่อจะทำงานสิ่งใด ไม่ว่าจะใหญ่หรือเล็ก ขอให้ พิจารณาจุดมุ่งหมายและประโยชน์ของงานนั้น ให้เห็นชัด จนเกิดความมั่นใจ และพอใจที่จะกระทำ เมื่อมั่นใจแล้ว จึงกำหนดขั้นตอนการทำงานให้เหมาะแก่ การปฏิบัติ และลงมือปฏิบัติให้ได้ครบถ้วนตามขั้นตอนนั้น ๆ โดยสม่ำเสมอ จนกว่าจะสำเร็จ ขณะที่ปฏิบัติก็เอาใจใส่จดจ่อ ไม่วางมือให้ล่าช้าเสียหาย ทั้งพยายามใช้ความพินิจพิจารณาปรับปรุงการปฏิบัติให้เหมาะสม และก้าวหน้า อยู่ตลอดเวลา เพื่อให้บรรลุผลที่สมบูรณ์ ท่านทั้งหลายทำได้แบบนี้ ก็จะได้ ชื่อว่าเป็นนักปฏิบัติงานที่ดี ที่กระทำการงานทุกอย่างด้วยหลักวิชา ด้วยความสามารถ ด้วยความพากเพียรเอาใจใส่ และด้วยวิธีการอันแยบคาย ซึ่งจะช่วยให้ประสบความสำเร็จ ความเจริญ ทุกสิ่งได้ตามประสงค์.....”

พระบรมราโชวาทในพิธีพระราชทานปริญญาบัตร
ของวิทยาลัยเทคโนโลยีและอาชีวศึกษา ณ อาคารใหม่ สวนอัมพร
วันที่ 7 กรกฎาคม 2530



คำนำ

เอกสารฉบับนี้ เป็นแนวทางการดำเนินงานตามระบบมาตรฐานการพัฒนาชุมชน ที่เป็นเครื่องมือในการพัฒนาตนเอง กรมการพัฒนาชุมชนจึงได้ปรับปรุงเพื่อให้กลุ่มเป้าหมายในชุมชน ศึกษาทบทวน ทำความเข้าใจในรายละเอียด เพื่อให้การพัฒนาตนเอง และการตรวจประเมินความก้าวหน้างานพัฒนาชุมชนของชุมชนที่เป็นกลุ่มเป้าหมาย ผ่านการตรวจประเมินตามระบบมาตรฐานการพัฒนาชุมชนอย่างมีประสิทธิภาพ และเจ้าหน้าที่พัฒนาชุมชนสามารถศึกษาเพื่อให้คำแนะนำการพัฒนาตนเองและอื่น ๆ ที่เกี่ยวข้อง ซึ่งกรมการพัฒนาชุมชนหวังว่าเอกสารฉบับนี้จะเป็นประโยชน์ในการปฏิบัติงานตามภารกิจ ให้งานพัฒนาชุมชนในท้องถิ่นเกิดผลสัมฤทธิ์สูงสุดต่อไป

กรมการพัฒนาชุมชน
สำนักเสริมสร้างความเข้มแข็งชุมชน
มกราคม 2564

สารบัญ

เรื่อง

หน้า

นิยามศัพท์	1
มาตรฐานการพัฒนาชุมชน	2
- ความเป็นมา	3
- หลักการสำคัญ	4
- คุณสมบัติกลุ่มเป้าหมาย	5
ประโยชน์ที่ได้รับจากการเข้าสู่ระบบมาตรฐานการพัฒนาชุมชน	6
โครงสร้างองค์กรที่เกี่ยวข้อง	7
ขั้นตอนการดำเนินงาน	12
ตัวบ่งชี้มาตรฐานการพัฒนาชุมชน	18
- มาตรฐานผู้นำชุมชน	19
- มาตรฐานกลุ่มองค์กรชุมชน	23
- มาตรฐานเครือข่ายองค์กรชุมชน	27
- มาตรฐานชุมชน	31
กระบวนการดำเนินงาน	35
สิทธิประโยชน์จากการเข้ารับรองมาตรฐานการพัฒนาชุมชน	54
เอกสารและแบบฟอร์มที่เกี่ยวข้อง	55

นิยามศัพท์

ประเภทกลุ่มเป้าหมาย หมายถึง บุคคล หรือกลุ่มองค์กร 4 ประเภท คือ ผู้นำ กลุ่ม องค์กร ชุมชน เครือข่ายองค์กรชุมชน และชุมชน ที่มีความพร้อม สมัครงใจเข้าร่วมเรียนรู้ พัฒนาตนเอง และเข้ารับรองตามระบบมาตรฐานงานชุมชน

ผู้นำชุมชน หมายถึง บุคคลที่มีภูมิปัญญาในชุมชน มีผลงาน/กิจกรรม ร่วมกับชุมชน อย่างต่อเนื่อง ได้รับการยอมรับจากชุมชน มีตำแหน่งเป็นทางการและไม่เป็นทางการ

กลุ่ม/องค์กรชุมชน หมายถึง กลุ่ม/องค์กรที่มีการรวมตัวโดยสมัครงใจของบุคคล ในชุมชน มีวัตถุประสงค์ เป้าหมาย แนวทางการปฏิบัติ และมีกิจกรรมร่วมกันอย่างต่อเนื่องชัดเจน

เครือข่ายองค์กรชุมชน หมายถึง เครือข่ายที่มีการเชื่อมโยงระหว่างบุคคล กลุ่ม/องค์กร เครือข่าย มีรูปแบบของการประสานทรัพยากรเป้าหมาย วิธีการทำงานของตนเอง มาดำเนิน กิจกรรมร่วมกัน

โดยองค์กรสมาชิกยังเป็นอิสระในการดำเนินกิจกรรม ของตนเอง เพื่อสร้างพลัง ในการขับเคลื่อนกิจกรรม การพัฒนาและการต่อรองในระดับต่าง ๆ

ชุมชน หมายถึง การรวมตัวของบุคคล กลุ่มองค์กรชุมชน เครือข่าย และประชาชน ที่อาศัย อยู่ในพื้นที่เดียวกันมีปฏิสัมพันธ์ กันเป็นระดับพื้นฐาน คือ หมู่บ้าน หรือชุมชน โดยมีรูปแบบในการ มารวมตัวกัน เพื่อแก้ไขปัญหาเดียวกัน เช่น ชุมชนลุ่มน้ำ ชุมชนวัฒนธรรม เป็นต้น

ตัวบ่งชี้ หมายถึง ลักษณะ/เกณฑ์ ที่แสดงถึงขีดความสามารถในการบริหารจัดการ แต่ละด้าน/องค์ประกอบของกลุ่มเป้าหมาย ใช้ในการประเมินผลการพัฒนา แสดงถึง ความเข้มแข็ง ได้มาตรฐาน

ทีมนำการพัฒนา หมายถึง คณะกรรมการ หรือสมาชิก/บุคคลซึ่งมีความรู้ ความสามารถ ในกิจกรรมการพัฒนา มีความสนใจและได้รับเลือกให้ทำหน้าที่เป็นแกนนำในการพัฒนากลุ่ม/ องค์กรชุมชน เครือข่ายองค์กร ชุมชน และชุมชน ที่สมัครงเข้าสู่ระบบมาตรฐานการพัฒนาชุมชน

ทีมพี่เลี้ยง หมายถึง เจ้าหน้าที่พัฒนาชุมชนและภาคีการพัฒนา เช่น เครือข่ายผู้ที่ผ่าน มชช. ผู้นำท้องถิ่น ที่ร่วมกันส่งเสริม สนับสนุนการดำเนินงานตามระบบมาตรฐานการพัฒนา ชุมชน (มชช.) และสร้างความรู้ความเข้าใจและช่วยเหลือ ในการพัฒนากลุ่มเป้าหมาย ในแต่ละขั้นตอนจนได้รับ การรับรองมาตรฐาน

มาตรฐานการพัฒนาชุมชน

หมายถึง ข้อกำหนดรายการอย่างใดอย่างหนึ่งหรือหลายอย่าง ที่ถือเป็นหลักสำหรับเทียบกำหนด เกี่ยวกับคุณภาพการพัฒนาของชุมชน ใน 4 มาตรฐาน คือ



โดยมีหลักการ ดังนี้

1. ความเป็นมาตรฐานเดียวกันทุกจังหวัดทั่วประเทศ
2. ผู้นำ องค์กร เครือข่ายและชุมชน มีความพร้อม และสมัครใจพัฒนาตนเอง
3. การใช้กระบวนการเรียนรู้และเครื่องมือต่าง ๆ ในการพัฒนาตนเอง
4. การมีส่วนร่วม และเชื่อมประสานการทำงานการพัฒนาศักยภาพผู้นำ องค์กร เครือข่ายและชุมชน
5. ความร่วมมือและการยอมรับของภาคีการพัฒนา

มาตรฐานการพัฒนาชุมชน (มชช.)

ความเป็นมา

กรมการพัฒนาชุมชน มีอำนาจหน้าที่ตามกฎหมายกระทรวงแบ่งส่วนราชการ กระทรวงมหาดไทย พ.ศ. 2552 ข้อที่ 2 คือ จัดทำและพัฒนาระบบมาตรฐานการพัฒนาชุมชน เพื่อใช้เป็นเครื่องมือสำหรับการประเมินความก้าวหน้า และมาตรฐานการพัฒนาของชุมชน ดังนั้นสำนักงานเสริมสร้างพลังความร่วมมือชุมชน จึงได้พัฒนารูปแบบการดำเนินงานจากมาตรฐานงานชุมชน เป็นระบบมาตรฐานการพัฒนาชุมชน ให้เป็นมาตรฐานในการประเมินผลความก้าวหน้า การปฏิบัติงานในชุมชนของกลุ่มเป้าหมาย รวมทั้งเป็นการพัฒนาศักยภาพเพิ่มขีดความสามารถให้กับ กลุ่มเป้าหมาย เป็นกลไกในการขับเคลื่อนงานพัฒนาชุมชนในพื้นที่ ประกอบด้วย 4 ประเภท ได้แก่

1. ผู้นำชุมชน
2. กลุ่ม/องค์กรชุมชน
3. เครือข่ายองค์กรชุมชน
4. ชุมชน

ภายใต้หลักคิด ที่เป็นหัวใจสำคัญ คือ



มาตรฐานเดียวกัน ทุกจังหวัดทั่วประเทศ

หลักการสำคัญ

1. ความเป็นมาตรฐานเดียวกันทั่วประเทศ
2. ผู้นำชุมชน องค์กรชุมชน เครือข่ายองค์กรชุมชน และชุมชน มีความพร้อมและสนใจในการพัฒนาตนเอง
3. ใช้กระบวนการเรียนรู้ การมีส่วนร่วม และการพัฒนาตนเองด้วยเครื่องมือต่าง ๆ และประสานเชื่อมโยงการทำงานในการพัฒนาศักยภาพชุมชน
4. ภาศิการพัฒนาคให้ความร่วมมือ และยอมรับระบบมาตรฐานการพัฒนาชุมชน และกลุ่มเป้าหมายที่ผ่านการรับรองมาตรฐาน



คุณสมบัติกลุ่มเป้าหมาย

กลุ่มเป้าหมายที่จะสมัครเข้าร่วมพัฒนาตนเอง และเข้ารับการรับรองตามระบบมาตรฐานการพัฒนาชุมชน (มชช.) ต้องมีคุณสมบัติ ดังนี้

1. ผู้นำชุมชน

ต้องมีภูมิลำเนาในชุมชนไม่น้อยกว่า 1 ปี มีผลงาน กิจกรรมร่วมกับชุมชนอย่างต่อเนื่อง ในช่วงระยะเวลาไม่น้อยกว่า 1 ปี และเป็นที่ยอมรับของคนในชุมชน มีตำแหน่งเป็นทางการ หรือไม่เป็นทางการ

2. กลุ่ม/องค์กรชุมชน

ต้องเป็นกลุ่ม องค์กรชุมชนที่ตั้งและมีการดำเนินกิจกรรมไม่น้อยกว่า 1 ปี และอยู่ในพื้นที่ที่คัดเลือก และต้องมีบันทึกการประชุมและมติที่ประชุมในการสมัครเข้าสู่ระบบมาตรฐานการพัฒนาชุมชน

3. เครือข่ายองค์กรชุมชน

ต้องเป็นเครือข่ายที่มีโครงสร้างชัดเจน มีการดำเนินงานไม่น้อยกว่า 1 ปี และอยู่ในพื้นที่ที่คัดเลือก และต้องมีบันทึกการประชุมและมติที่ประชุม ในการสมัครเข้าสู่ระบบมาตรฐานการพัฒนาชุมชน

4. ชุมชน

ต้องมีอาณาเขตพื้นที่ที่แน่นอน มีการประกาศและจัดตั้งเป็นชุมชนไม่น้อยกว่า 1 ปี และต้องมีบันทึกและมติของประชาคม ในการสมัครเข้าสู่ระบบมาตรฐานการพัฒนาชุมชน



ประโยชน์ที่ได้รับจากการเข้าสู่ระบบมาตรฐานการพัฒนาชุมชน

การเข้าสู่ระบบมาตรฐานการพัฒนาชุมชน (มชช.) กลุ่มเป้าหมายจะได้รับประโยชน์ ดังนี้

ผู้นำชุมชน

01

ผู้นำชุมชนรู้จักตนเอง มีภาวะผู้นำเพิ่มขึ้น เกิดกระบวนการเรียนรู้ มีการพัฒนาศักยภาพของตนเองอย่างมีทิศทางและต่อเนื่อง จนมีขีดความสามารถในการบริหารจัดการเพิ่มระดับสูงขึ้น อยู่ในระดับมาตรฐาน

กลุ่ม/องค์กรชุมชน

02

กลุ่ม/องค์กรชุมชน ร่วมมือกันพัฒนาตนเองอย่างมีทิศทางและมีความต่อเนื่อง มีการแลกเปลี่ยนเรียนรู้ภายในกลุ่ม/องค์กรชุมชน และนำมาพัฒนากิจกรรม และการบริหารจัดการกลุ่มจนมีขีดความสามารถในการบริหารจัดการเพิ่มระดับสูงขึ้น อยู่ในระดับมาตรฐาน

เครือข่ายองค์กรชุมชน

03

เครือข่ายองค์กรชุมชน ร่วมมือกันพัฒนาตนเองอย่างมีทิศทาง และมีความต่อเนื่อง มีการแลกเปลี่ยนเรียนรู้ภายในเครือข่ายองค์กรชุมชน และนำมาพัฒนากิจกรรม และการบริหารจัดการเครือข่ายองค์กรชุมชน จนมีขีดความสามารถในการบริหารจัดการเพิ่มระดับสูงขึ้น อยู่ในระดับมาตรฐาน

ชุมชน

04

ชุมชนร่วมมือกันพัฒนาชุมชนตนเองอย่างมีทิศทาง และมีความต่อเนื่อง มีการแลกเปลี่ยนเรียนรู้ภายในและภายนอกชุมชน และนำมาพัฒนากิจกรรม และการบริหารจัดการภายในชุมชนจนมีขีดความสามารถในการบริหารจัดการเพิ่มระดับสูงขึ้น อยู่ในระดับมาตรฐาน

ภาคีการพัฒนา

05

มีเครื่องมือเชื่อมประสานการทำงาน พัฒนาท้องถิ่นและชุมชน โดยมีชุมชนเป็นศูนย์กลาง ลดความซ้ำซ้อนในการทำงาน เพิ่มความคุ้มค่าในการทำงานตามภารกิจของหน่วยงาน

โครงสร้างองค์กรที่เกี่ยวข้อง

การดำเนินงานตามระบบมาตรฐานการพัฒนาชุมชน (มชช.) มีโครงสร้างองค์กรที่เกี่ยวข้อง ดังนี้

➡ 1. ส่วนกลาง จำนวน 1 คณะ ดังนี้

- คณะกรรมการพัฒนาระบบมาตรฐานการพัฒนาชุมชน

เป็นคณะกรรมการระดับผู้บริหารกรม ฯ และภาคีเครือข่ายพัฒนาชุมชน จำนวน 1 คณะ มี 7-15 คน ได้แก่

- รองอธิบดีกรมการพัฒนาชุมชน เป็นประธาน
ที่อธิบดีกรมการพัฒนาชุมชนมอบหมาย
- ผู้ตรวจราชการกรมการพัฒนาชุมชน เป็นคณะกรรมการ
- ผู้เชี่ยวชาญกรมการพัฒนาชุมชน เป็นคณะกรรมการ
- ผู้อำนวยการสำนัก สถาบัน ศูนย์ กอง ที่เกี่ยวข้อง เป็นคณะกรรมการ
- ผู้แทนองค์กรภาคีเครือข่ายพัฒนาชุมชน
จำนวน 7-15 คน เป็นคณะกรรมการ
- ผู้อำนวยการสำนักเสริมสร้างความเข้มแข็งชุมชน เป็นเลขานุการ
- ผู้อำนวยการกลุ่มงานส่งเสริมการเรียนรู้ชุมชน เป็นผู้ช่วยเลขานุการ



● อำนาจหน้าที่

- ส่งเสริม สนับสนุน กำกับดูแล ควบคุม พัฒนาระบบ
- ปรับปรุงกระบวนการตรวจประเมิน เพื่อการรักษามาตรฐานให้มีคุณภาพระดับประเทศ
- ให้บริการในด้านการรับรองระบบการบริหารจัดการด้วยความโปร่งใส และมีคุณภาพ
- จัดทรวางวัลด้านการพัฒนาอย่างยั่งยืน แก่ผู้เข้ารับการรับรองที่มีขีดความสามารถ และแสดงศักยภาพในการพัฒนา
- อื่น ๆ ตามความเหมาะสม



➡ 2. ส่วนภูมิภาค จำนวน 2 คณะ ได้แก่

คณะกรรมการรับรองมาตรฐานการพัฒนาชุมชนจังหวัด จำนวน 7-15 คน

● ประกอบด้วย

- รองผู้ว่าราชการจังหวัด เป็นประธาน
หรือผู้ที่ผู้ว่าราชการจังหวัดมอบหมาย
- หัวหน้าส่วนราชการในจังหวัดที่เกี่ยวข้อง เป็นคณะกรรมการ
- ผู้แทนองค์กรภาคีเครือข่ายพัฒนาชุมชนในจังหวัด เป็นคณะกรรมการ
- พัฒนาการจังหวัด เป็นเลขานุการ
- ผู้อำนวยการกลุ่มงานสำนักงานพัฒนาชุมชนจังหวัด เป็นผู้ช่วยเลขานุการ

● อำนาจหน้าที่

- ให้ความเห็นชอบในการกำหนดรูปแบบ วิธีการเครื่องมือ และเกณฑ์ในการประเมินผล ตามระบบมาตรฐานการพัฒนาชุมชน (มชช.)
- แต่งตั้งคณะอนุกรรมการทุกระดับ
- พิจารณารับรองผู้ผ่านการประเมินตามระบบมาตรฐานการพัฒนาชุมชน (มชช.)
- จัดทำประกาศจังหวัด และใบประกาศเกียรติคุณแก่ผู้ผ่านการประเมินตามระบบมาตรฐานการพัฒนาชุมชน (มชช.)
- อื่น ๆ ตามความเหมาะสม



คณะกรรมการตรวจประเมิน เพื่อการรับรองมาตรฐานการพัฒนาชุมชนจังหวัด

● ประกอบด้วย

- พัฒนาการจังหวัด เป็นประธาน
- หัวหน้าส่วนราชการในจังหวัด หรือผู้ที่หัวหน้าส่วนราชการมอบหมาย เป็นคณะกรรมการ
- ภาคีการพัฒนา ภาคเอกชน/ประชาชน ในจังหวัดที่เกี่ยวข้อง เป็นคณะกรรมการ
- ผู้อำนวยการกลุ่มงาน สำนักงานพัฒนาชุมชนจังหวัด เป็นเลขานุการ
- นักวิชาการพัฒนาชุมชน จังหวัดที่พัฒนาการจังหวัดมอบหมาย เป็นผู้ช่วยเลขานุการ

● อำนาจหน้าที่

- ให้คำปรึกษา แนะนำ ติดตาม เจ้าหน้าที่พัฒนาชุมชนอำเภอในการดำเนินงานพัฒนากลุ่มเป้าหมาย ตามแนวทางระบบมาตรฐานการพัฒนาชุมชน (มชช.)
- จัดทำร่างเกณฑ์การประเมิน ผู้เสนอขอรับการประเมินตามระบบมาตรฐานการพัฒนาชุมชน (มชช.)
- จัดประชุมคณะกรรมการในระดับจังหวัด เพื่อประเมินผู้ขอรับการประเมินตาม ระบบมาตรฐานการพัฒนาชุมชน (มชช.)
- จัดทำร่างทะเบียนผู้ผ่านการประเมิน ตามระบบมาตรฐานการพัฒนาชุมชน (มชช.) และเสนอคณะกรรมการรับรองมาตรฐานการพัฒนาชุมชนจังหวัด เพื่อดำเนินการพิจารณารับรองผู้ผ่านการประเมินตามระบบมาตรฐานการพัฒนาชุมชน (มชช.)
- จัดทำทะเบียนข้อมูลผู้ผ่านการประเมิน ตามระบบมาตรฐานการพัฒนาชุมชน (มชช.)
- จัดทำเอกสารเผยแพร่ หรือดำเนินการประชาสัมพันธ์ผู้ผ่านการประเมิน ตามระบบมาตรฐานการพัฒนาชุมชน (มชช.)
- อื่น ๆ ตามความเหมาะสม

คณะกรรมการตรวจประเมิน เพื่อการรับรองมาตรฐานการพัฒนาชุมชนอำเภอ

● ประกอบด้วย

- นายอำเภอ เป็นประธาน
- หัวหน้าส่วนราชการ เป็นคณะกรรมการ หรือผู้ที่แทนส่วนราชการมอบหมาย
- ภาศึการพัฒนา ภาคเอกชน/ประชาชนในพื้นที่ เป็นคณะกรรมการ
- พัฒนาการอำเภอ เป็นเลขานุการ
- พัฒนาการในสำนักงานพัฒนาชุมชนอำเภอ เป็นผู้ช่วยเลขานุการ

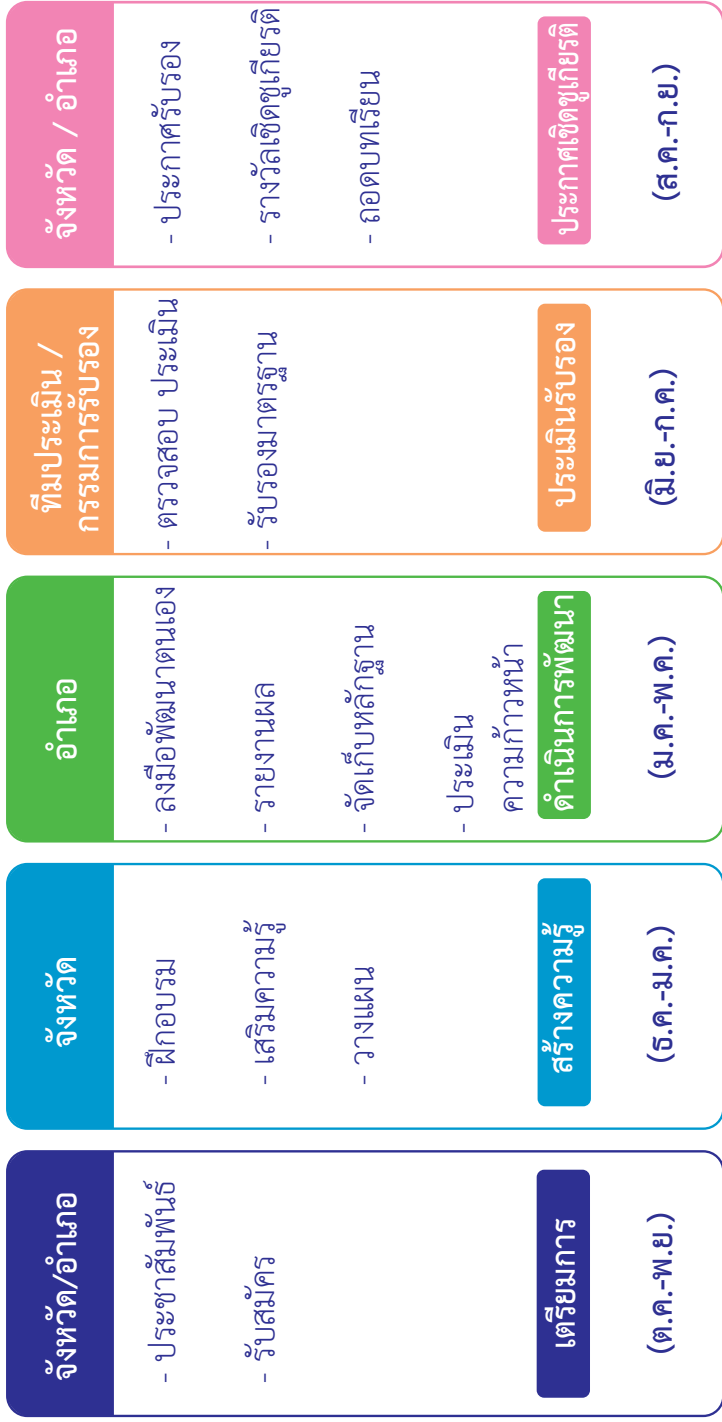
● อำนาจหน้าที่

- ติดตามการดำเนินการพัฒนาศักยภาพของกลุ่มเป้าหมาย ที่สมัครเข้าสู่ระบบ มาตรฐานการพัฒนาชุมชน (มชช.)
- บูรณาการความรู้ ความเชี่ยวชาญจากที่หน่วยงานในพื้นที่ เพื่อพัฒนา กลุ่มเป้าหมายที่สมัครเข้าสู่ระบบมาตรฐานการพัฒนาชุมชน (มชช.) ให้ผ่าน เกณฑ์ที่คณะกรรมการ รับรองมาตรฐานการพัฒนาชุมชนจังหวัดกำหนด
- ตรวจสอบแก่อุ่มเป้าหมาย ที่สมัครเข้าสู่ระบบมาตรฐานการพัฒนาชุมชน (มชช.) ตามเกณฑ์ที่คณะกรรมการรับรองมาตรฐานการพัฒนาชุมชนจังหวัด กำหนด
- สรุปให้เห็นในการรับรองผู้ผ่านการประเมิน ตามระบบมาตรฐาน การพัฒนาชุมชน (มชช.)
- อื่น ๆ ตามความเหมาะสม

โดยจังหวัด อำเภอ อาจแต่งตั้งทีมพี่เลี้ยงประจำตำบล ซึ่งประกอบด้วย เจ้าหน้าที่พัฒนา ชุมชน และภาศึการพัฒนาที่ผ่านการรับรองตามระบบมาตรฐานการพัฒนาชุมชน (มชช.) จำนวนตามความเหมาะสม เพื่อส่งเสริมสนับสนุนการดำเนินงานตามระบบมาตรฐาน การพัฒนาชุมชน (มชช.) สร้างความรู้ ความเข้าใจ และช่วยเหลือการพัฒนา กลุ่มเป้าหมาย ในแต่ละขั้นตอน จนได้การรับรองมาตรฐาน

ขั้นตอนการดำเนินงาน

กระบวนการทำงานของทีมจังหวัด/อำเภอ/ป.ล.ย.



ก่อน ←



ระหว่าง ←



หลัง

โดยมีรายละเอียดตามขั้นตอน ดังนี้

▶ ขั้นที่ 1 ขึ้นเตรียมการ (ช่วงเดือนตุลาคม – พฤศจิกายน)

กิจกรรม	รายละเอียด	ระยะเวลา
ประชาสัมพันธ์	- ส่วนกลางและส่วนภูมิภาค ประชาสัมพันธ์ผ่านระบบมาตรฐานพัฒนาชุมชน (มชช.) ให้ส่วนราชการ ประชาชน และผู้สนใจทั่วไป มีความเข้าใจในระบบดังกล่าว เพื่อกระตุ้นให้กลุ่มเป้าหมายมีความสนใจ สนใจสมัครเข้าสู่ระบบการรับรองมาตรฐาน	ช่วงตุลาคม
รับสมัคร	- จังหวัด/อำเภอ กำหนดวันรับสมัครกลุ่มเป้าหมายที่มีความพร้อม และมีความสนใจเข้าสู่ระบบมาตรฐาน	ช่วงพฤศจิกายน

วันที่ 2 วันสร้างความรู้ (ช่วงเดือนธันวาคม – มกราคม)

กิจกรรม	รายละเอียด	ระยะเวลา
ฝึกอบรม	- จังหวัด และศูนย์ศึกษาและพัฒนาชุมชน จัดฝึกอบรมหลักสูตรกระบวนการรับรองมาตรฐาน การพัฒนาชุมชน	ช่วงธันวาคม – มกราคม
ประชุมเสริมความรู้	- จังหวัดจัดประชุมให้ความรู้เพิ่มเติมกลุ่มเป้าหมาย	ช่วงธันวาคม – มกราคม
วางแผนพัฒนา	- กลุ่มเป้าหมายที่สมัครเข้าสู่ระบบมาตรฐาน การพัฒนาชุมชน (มชช.) ดำเนินการ <ul style="list-style-type: none"> • จัดทำแผนพัฒนาตนเอง • จัดเก็บหลักฐานเชิงประจักษ์ • เขียนเอกสารรายงานการพัฒนาตนเอง โดยทีมพี่เลี้ยงให้คำแนะนำ ปรึกษา 	ช่วงธันวาคม - มกราคม

ขั้นที่ 3 ขั้นตอนการพัฒนา (ช่วงเดือนมกราคม – พฤษภาคม)

กิจกรรม	รายละเอียด	ระยะเวลา
พัฒนาตนเอง	- กลุ่มเป้าหมายดำเนินการ พัฒนาตนเอง ตามแผนพัฒนาตนเอง โดยดำเนินการกิจกรรมด้วยตนเอง ขอรับการสนับสนุน การพัฒนาตนเองจากหน่วยงานภาคีต่าง ๆ	ช่วงมกราคม - พฤษภาคม
เขียนเอกสาร รายงานผล	- กลุ่มเป้าหมาย เขียนรายงานผลการพัฒนาตนเอง ตามแผนพัฒนาเป็นระยะ	ช่วงกุมภาพันธ์ - พฤษภาคม
จัดเก็บหลักฐาน	- กลุ่มเป้าหมาย จัดเก็บหลักฐานภาพถ่าย อื่น ๆ ในการพัฒนาตนเองตามแผนพัฒนา	ช่วงกุมภาพันธ์ - พฤษภาคม
การประเมิน ความก้าวหน้า	- กลุ่มเป้าหมายประเมินความก้าวหน้า ในการพัฒนาตนเองเป็นช่วง ๆ (ตามแบบประเมิน)	ช่วงกุมภาพันธ์ - พฤษภาคม

↑ วันที่ 4 ขึ้นประเมินการรับรอง (ช่วงเดือนมิถุนายน – กรกฎาคม)

กิจกรรม	รายละเอียด	ระยะเวลา
<p>ตรวจสอบประเมิน</p>	<ul style="list-style-type: none"> - คณะอนุกรรมการ ประเมินฯ ติดตามผลการพัฒนาตนเองของกลุ่มเป้าหมาย และตรวจประเมินตามตัวบ่งชี้ที่กำหนดในทุกองค์ประกอบ และสรุปความเห็นว่าให้คณะกรรมการรับรองฯ 	<p>ช่วงมิถุนายน</p>
<p>รับรองมาตรฐาน</p>	<ul style="list-style-type: none"> - คณะกรรมการรับรองฯ พิจารณาเอกสารรายงาน /หลักฐานต่าง ๆ และสรุปความเห็นของคณะอนุกรรมการประเมินฯ เพื่อรับรองมาตรฐาน โดยทีมที่ปรึกษาประจำตำบลให้คำแนะนำ ปรึกษา 	<p>ช่วงกรกฎาคม</p>

วันที่ 5 วันประกาศิตุเกียรติ (ช่วงเดือนสิงหาคม – กันยายน)

กิจกรรม	รายละเอียด	ระยะเวลา
ประกาศรับรอง	- จังหวัดจัดทำประกาศรับรองมาตรฐานการพัฒนาชุมชน ประจำปี แก่กลุ่มเป้าหมายที่ผ่านมาตรฐาน	ช่วงสิงหาคม – กันยายน
มอบใบประกาศเกียรติคุณ	- จังหวัดจัดทำใบประกาศเกียรติคุณรับรองมาตรฐาน แก่กลุ่มเป้าหมาย	ช่วงสิงหาคม – กันยายน
รางวัลเชิดชูเกียรติ	- จังหวัด จัดหารูปแบบรางวัลเชิดชูเกียรติให้ผ่านการรับรองมาตรฐาน	ช่วงสิงหาคม – กันยายน
ถอดบทเรียน	- จังหวัดจัดทำทะเบียนฐานข้อมูล และถอดบทเรียนผู้ผ่านการรับรองมาตรฐาน เพื่อเผยแพร่ความรู้ ประชาสัมพันธ์ และสร้างเครือข่ายในการพัฒนาชุมชน	ช่วงสิงหาคม – กันยายน

ตัวบ่งชี้มาตรฐานการพัฒนาชุมชน

มาตรฐานการพัฒนาชุมชนทั้ง 4 ประเภท ประกอบด้วย “ด้าน” กับ “องค์ประกอบ” (3 x 3) ที่แสดงถึงคุณลักษณะที่ดี ชีตความสามารถในการบริหารจัดการที่มีประสิทธิภาพ ภาวะผู้นำ ตัวบ่งชี้ การบริหารจัดการ และความเข้มแข็งของผู้นำ กลุ่ม/ องค์กรชุมชน เครือข่ายองค์กรชุมชน และชุมชน ต้องผ่าน ตัวบ่งชี้มาตรฐานทุกด้าน ทุกองค์ประกอบ



1. มาตรฐานผู้นำชุมชน

3 ด้าน/9 องค์ประกอบ

1 ด้านการบริหารตนเอง

- บุคลิกภาพ
- พัฒนาความรู้ความสามารถ
- คุณธรรม
จริยธรรม
ศีลธรรม

2 ด้านการบริหารงาน

- แผนงานโครงการ/ กิจกรรมแนะนำ
- การปฏิบัติงานตามแผนและประสบความสำเร็จ
- การบริหารทีมงาน ที่มีประสิทธิภาพ

3 ด้านการบริหารสังคม

- มนุษย์สัมพันธ์
- การประสานงานที่ดี
- ความเป็นประชาธิปไตย

ประเภทที่ 1 มาตรฐานผู้นำชุมชน

มาตรฐานผู้นำชุมชนตามระบบมาตรฐานการพัฒนาชุมชน แบ่งเป็น 3 ด้าน แต่ละด้าน มีองค์ประกอบ 3 องค์ประกอบ ดังนี้

1. ด้านการบริหารตนเอง มี 3 องค์ประกอบ ดังนี้

องค์ประกอบ	รายละเอียด ตัวบ่งชี้
1. บุคลิกภาพ	<ul style="list-style-type: none">- แต่งกายเหมาะสมกับสถานที่ โอกาส และกาลเทศะ- มีทักษะในการพูด ใช้คำพูดเหมาะสมในแต่ละโอกาส สามารถสื่อสารให้ผู้ฟังเข้าใจได้ง่าย- สามารถปรับตัวได้เหมาะสมกับสถานการณ์ มีมนุษยสัมพันธ์กับผู้อื่นได้ดี วางตัวเหมาะสม มีกาลเทศะ
2. พัฒนาความรู้ ความสามารถ	<ul style="list-style-type: none">- ใฝ่หาความรู้อย่างสม่ำเสมอ สามารถนำมาปรับใช้ในชีวิตประจำวัน- มีการแลกเปลี่ยนเรียนรู้กับผู้อื่น- มีการถ่ายทอดองค์ความรู้สู่ชุมชน
3. คุณธรรม จริยธรรม ศีลธรรม	<ul style="list-style-type: none">- ยึดมั่นและปฏิบัติตามหลักคำสอนของศาสนา ศีลธรรม จารีต ประเพณี เป็นต้นแบบแก่ผู้อื่นได้- ปฏิบัติภารกิจทางศาสนา กฎหมาย ค่านิยมของไทย สามารถ เป็นแบบอย่างแก่ผู้อื่นได้- ให้เกียรติและยกย่องบุคคลอื่น มีความซื่อสัตย์สุจริต เป็นแบบอย่างแก่ผู้อื่นได้

2. ด้านการบริหารงาน มี 3 องค์ประกอบ ดังนี้

องค์ประกอบ	รายละเอียด ตัวบ่งชี้
1. แผนงาน / โครงการ / กิจกรรม	<ul style="list-style-type: none"> - มีข้อมูล และนำข้อมูลไปวิเคราะห์ เพื่อการวางแผน และมีแผนปฏิบัติการของตนเอง - มีส่วนร่วมในกระบวนการแผนชุมชน โดยมีแผนงาน โครงการและกิจกรรมที่ตอบสนองความต้องการ และแก้ไขปัญหาในชุมชน
2. การปฏิบัติงาน ตามแผนและ ประสิทธิภาพสำเร็จ	<ul style="list-style-type: none"> - มีกิจกรรม / โครงการ ตามแผนปฏิบัติงาน ที่ดำเนินการ สำเร็จเป็น รูปธรรม อย่างน้อย 3 โครงการ / กิจกรรม - กิจกรรม โครงการ ที่ดำเนินการ ตนเอง และชุมชน ได้รับประโยชน์
3. การบริหารทีมงาน ที่มีประสิทธิภาพ	<ul style="list-style-type: none"> - สามารถกำหนดเป้าหมาย และแบ่งความรับผิดชอบ ตามบทบาท - คนในทีมมีความรับผิดชอบ และมีส่วนร่วมตามภารกิจ - มีการพัฒนาทีมงาน และแบ่งหน้าที่งานชัดเจน เป็นที่ยอมรับของทีมงาน และกล้าตัดสินใจในการประสานงาน



3. ด้านการบริหารสังคม มี 3 องค์ประกอบ ดังนี้

องค์ประกอบ	รายละเอียด ตัวบ่งชี้
1. มนุษยสัมพันธ์	<ul style="list-style-type: none">- การปรับตัวเข้ากับสถานการณ์ สังคม และวางตัวได้เหมาะสม- มีความเอื้ออาทร มีจิตสาธารณะ เกื้อกูลต่อบุคคลอื่น และเป็นที่ยอมรับ จากสังคม
2. การประสานงานที่ดี	<ul style="list-style-type: none">- มีบุคลิกภาพอ่อนน้อมถ่อมตนกับทุกเพศทุกวัย- สามารถสื่อสารกับผู้อื่นชัดเจน- ได้รับความร่วมมือจากภาคส่วนต่างๆ
3. ความเป็นประชาธิปไตย	<ul style="list-style-type: none">- มีเหตุผลรับฟังความคิดเห็นของผู้อื่น- ให้เกียรติเคารพสิทธิผู้อื่น- มีความโปร่งใสยุติธรรมตรวจสอบได้



2. มาตรฐานกลุ่ม/องค์กรชุมชน

3 ด้าน/9 องค์ประกอบ

1

ด้านบริหารงาน

- กองทุน
- กฎระเบียบ
- กิจกรรมกลุ่ม

2

ด้านบริหารคน

- กรรมการ
- สมาชิก
- คนในชุมชน

3

ด้านบริหารผลประโยชน์

- ผลประโยชน์สมาชิก
- ผลประโยชน์กลุ่ม
- ผลประโยชน์ชุมชน

ประเภทที่ 2 มาตรฐานกลุ่ม/องค์กรชุมชน

มาตรฐานกลุ่ม/องค์กรชุมชนตามระบบมาตรฐานการพัฒนาชุมชน แบ่งเป็น 3 ด้าน แต่ละด้านมี 3 องค์กรประกอบ ดังนี้

1. ด้านบริหารงาน มี 3 องค์กรประกอบ ดังนี้

องค์กรประกอบ	รายละเอียด ตัวบ่งชี้
1. กองทุน	<ul style="list-style-type: none">- สมาชิกมีส่วนร่วมในกิจกรรม ไม่น้อยกว่าร้อยละ 70- การบริหารเงินทุน จัดสรรได้ชัดเจน มีระบบโปร่งใส ตรวจสอบได้ และยึดหลักธรรมาภิบาล- การควบคุมงานเป็นระบบ แบ่งหน้าที่รับผิดชอบ และปฏิบัติจริง
2. กฎระเบียบ	<ul style="list-style-type: none">- สมาชิกมีส่วนร่วมกำหนดกฎระเบียบ และเป็นลายลักษณ์อักษร- มีความครอบคลุม ทันเหตุการณ์ เป็นปัจจุบัน- มีการประกาศใช้ และนำไปปฏิบัติอย่างถูกต้อง
3. กิจกรรมของกลุ่ม	<ul style="list-style-type: none">- สอดคล้องกับวัตถุประสงค์การจัดตั้งกลุ่ม ไม่ผิดกฎหมาย ระเบียบกลุ่ม และศีลธรรม- ทำกิจกรรมต่อเนื่อง สมาชิกให้ความร่วมมือ- มีแผนการจัดสวัสดิการเพื่อสมาชิกและชุมชน และสามารถดำเนินการตามแผนได้อย่างน้อย 3 กิจกรรม

2. ด้านบริหารคน มี 3 องค์ประกอบ ดังนี้

องค์ประกอบ	รายละเอียด ตัวบ่งชี้
1. กรรมการ	<ul style="list-style-type: none">- ต้องเป็นสมาชิกกลุ่ม และมาจากการเลือกตั้งของสมาชิก- มีการกำหนดบทบาทหน้าที่รับผิดชอบและทำหน้าที่ที่ได้รับมอบหมาย- มีการจัดทำแผนปฏิบัติการและปฏิบัติจริง
2. สมาชิก	<ul style="list-style-type: none">- มีส่วนร่วมในกิจกรรมกลุ่ม อย่างน้อยร้อยละ 70 ของจำนวนสมาชิก- ปฏิบัติตามกฎหมาย ระเบียบของกลุ่ม- มีจำนวนสมาชิกเพิ่มขึ้น
3. คนในชุมชน	<ul style="list-style-type: none">- คนในชุมชนยอมรับการตั้งกลุ่ม และการทำกิจกรรมกลุ่ม- คนในชุมชนสนับสนุนกิจกรรมกลุ่ม และสมัครเป็นสมาชิก- มีการแลกเปลี่ยน รับฟังข้อคิดเห็นของคนในชุมชน และนำมาปรับปรุงการทำงาน



3. ด้านบริหารผลประโยชน์ มี 3 องค์ประกอบ ดังนี้

องค์ประกอบ	รายละเอียด ตัวบ่งชี้
1. ผลประโยชน์สมาชิก	<ul style="list-style-type: none"> - สอดคล้องกับวัตถุประสงค์การตั้งกลุ่ม และระเบียบ ขอบบังคับกลุ่ม - การจัดสรรผลประโยชน์ทั่วถึง เป็นธรรม - พัฒนาสมาชิก ในการเพิ่มศักยภาพต่าง ๆ และส่งเสริมการเรียนรู้ ไม่น้อยกว่าปีละ 2 ครั้ง
2. ผลประโยชน์กลุ่ม	<ul style="list-style-type: none"> - มีกิจกรรมเพื่อพัฒนากลุ่มตามมาตรฐาน - มีแผนบริหารความเสี่ยงและปฏิบัติได้ - มีกิจกรรมพัฒนาทักษะกรรมการและสมาชิก ไม่น้อยกว่าปีละ 2 ครั้ง
3. ผลประโยชน์ชุมชน	<ul style="list-style-type: none"> - มีกิจกรรมดูแลผู้ด้อยโอกาสในชุมชน (สตรี เด็ก คนชรา คนพิการ) - มีกิจกรรมสาธารณประโยชน์เพื่อชุมชน - มีกิจกรรมดูแล รักษา ทรัพยากรธรรมชาติ และสิ่งแวดล้อม ร่วมกับชุมชน



3. มาตรฐานเครือข่ายองค์กรชุมชน

3 ด้าน/9 องค์ประกอบ

1

ด้านบริหารจัดการงานเครือข่าย

- กรรมการเหมาะสม เข้มแข็ง
- กฎ ระเบียบ เป็นที่ยอมรับ
- แผนงาน / โครงการ / กิจกรรม มีความเหมาะสม

2

ด้านบริหารจัดการสมาชิก

- สมาชิกร่วมกำหนด แผนงาน/โครงการ
- การประชุมเครือข่าย
- การพัฒนาคุณภาพ ศักยภาพ ของสมาชิก และกรรมการ

3

ด้านบริหารจัดการผลประโยชน์

- ผลประโยชน์สอดคล้อง กับปัญหา และความต้องการของสมาชิก
- การสนับสนุนกันระหว่าง องค์กรเครือข่าย และสมาชิก
- การเชื่อมโยงกับองค์กรภายนอก

ประเภทที่ 3 มาตรฐานเครือข่ายองค์กรชุมชน

มาตรฐานเครือข่ายองค์กรชุมชนตามระบบมาตรฐานการพัฒนาชุมชน แบ่งเป็น 3 ดาน แต่ละดาน มี 3 องค์ประกอบ ดังนี้

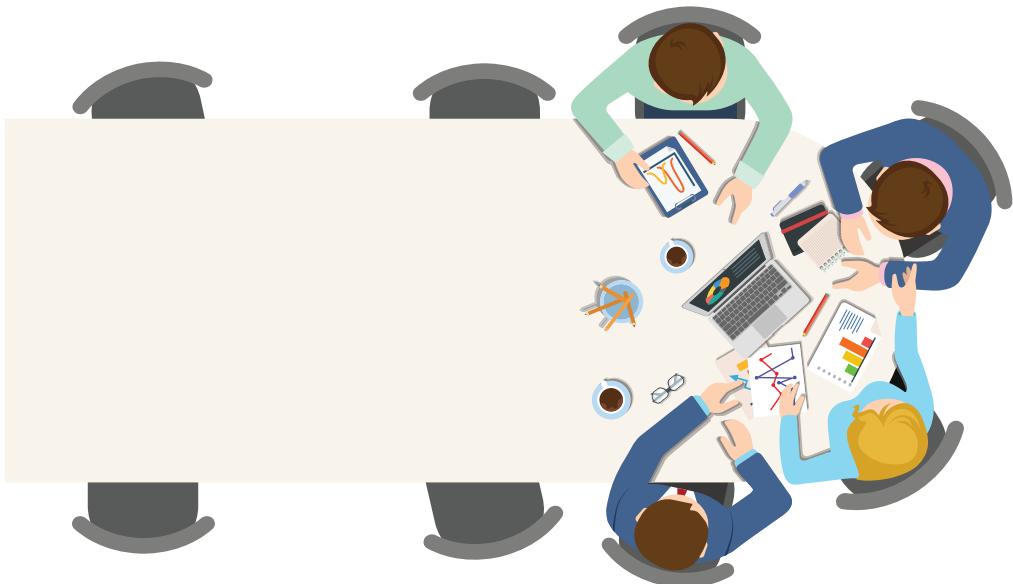
1. ด้านบริหารจัดการงานเครือข่าย มี 3 องค์ประกอบ ดังนี้

องค์ประกอบ	รายละเอียด ตัวบ่งชี้
1. กรรมการเหมาะสม เข้มแข็ง	- มีกรรมการครอบคลุมทุกกลุ่มองค์กรสมาชิก - มีการกำหนดบทบาท หน้าที่ และปฏิบัติตามหน้าที่
2. กฎ ระเบียบเป็น ที่ยอมรับ	- มีกฎ ระเบียบเป็นลายลักษณ์อักษร โดยสมาชิกมีส่วนร่วมในการวางกฎ ระเบียบ และประกาศให้รับรู้ โดยทั่วกัน
3. แผนงาน / โครงการ / กิจกรรม มีความเหมาะสม	- มีเป็นลายลักษณ์อักษร - มีความสอดคล้องกับวัตถุประสงค์ของเครือข่าย



2. ด้านบริหารจัดการสมาชิก มี 3 องค์ประกอบ ดังนี้

องค์ประกอบ	รายละเอียด ตัวบ่งชี้
1. สมาชิกร่วมกำหนดแผนงาน/โครงการ	- สมาชิกไม่น้อยกว่ากึ่งหนึ่งของจำนวนสมาชิกมีส่วนร่วมในการกำหนดแผนงาน โครงการ กิจกรรม
2. การประชุมเครือข่าย	- มีการประชุมเครือข่าย ไม่น้อยกว่า ปีละ 2 ครั้ง และสมาชิกไม่น้อยกว่า ร้อยละ 70 เข้าร่วมประชุม และบันทึกการประชุมเป็นหลักฐาน
3. การพัฒนาคุณภาพศักยภาพ ของสมาชิก และกรรมการ	- มีกิจกรรมเพื่อพัฒนาศักยภาพสมาชิก และกรรมการ ไม่น้อยกว่าปีละ 2 ครั้ง



3. ด้านบริหารจัดการผลประโยชน์ มี 3 องค์ประกอบ ดังนี้

องค์ประกอบ	รายละเอียด ตัวบ่งชี้
1. ผลประโยชน์ สอดคล้องกับปัญหาและความต้องการของสมาชิก	- มีการจัดสรรผลประโยชน์ไม่น้อยกว่า ร้อยละ 20 เพื่อนำไปแก้ไขปัญหา หรือตอบสนองความต้องการของสมาชิก
2. การสนับสนุนกันระหว่างองค์กร เครือข่าย และสมาชิก	- สมาชิกร่วมมือกันทำงาน หรือสนับสนุนช่วยเหลือกิจกรรม ไม่น้อยกว่า 3 กิจกรรม
3. การเชื่อมโยงกับองค์กรภายนอก	- เครือข่ายมีความร่วมมือ หรือจัดกิจกรรมร่วมกับภาคีเครือข่ายภายนอก ไม่น้อยกว่า 2 กิจกรรม



4. มาตรฐานชุมชน

3 ด้าน/9 องค์ประกอบ

1 ด้านเศรษฐกิจ

- ส่งเสริมอาชีพเพื่อยกระดับรายได้ครัวเรือน
- กลุ่ม/องค์กร ด้านเศรษฐกิจชุมชน มีความเข้มแข็ง
- การนำหลักปรัชญาของเศรษฐกิจพอเพียงมาประยุกต์ใช้ในชีวิต

2 ด้านสังคม

- การพัฒนาคุณภาพชีวิต
- การส่งเสริมด้านศาสนา ประเพณี และวัฒนธรรม
- การจัดสวัสดิการชุมชน

3 ด้านการบริหารจัดการ

- การบริหารจัดการชุมชน
- การจัดการความรู้
- การจัดการทรัพยากรธรรมชาติ
และสิ่งแวดล้อม

ประเภทที่ 4 มาตรฐานชุมชน

มาตรฐานชุมชนตามระบบมาตรฐานการพัฒนาชุมชน แบ่งเป็น 3 ด้าน แต่ละด้านมี 3 องค์ประกอบ ดังนี้

1. ด้านเศรษฐกิจ มี 3 องค์ประกอบ ดังนี้

องค์ประกอบ	รายละเอียด ตัวบ่งชี้
1. ส่งเสริมอาชีพ เพื่อยกระดับ รายได้ครัวเรือน	- ร้อยละ 70 ของครัวเรือนในชุมชน ยกย่องรายได้ ไม่ต่ำกว่าเกณฑ์ จปฐ.
2. กลุ่ม/องค์กร ด้านเศรษฐกิจชุมชน มีความเข้มแข็ง	- มีกลุ่ม/องค์กร ด้านเศรษฐกิจชุมชนที่มีการบริหารจัดการที่ดี มีความเข้มแข็ง ไม่น้อยกว่า 3 กลุ่ม ขึ้นไป
3. การนำหลักปรัชญา ของเศรษฐกิจพอเพียงประยุกต์ใช้	- ประชาชนในหมู่บ้านนำหลักปรัชญาของเศรษฐกิจพอเพียง (6x2) มาใช้ ไม่น้อยกว่า ร้อยละ 70 ของ ครัวเรือนที่อาศัยอยู่จริง



2. ด้านสังคม มี 3 องค์ประกอบ ดังนี้

องค์ประกอบ	รายละเอียด ตัวบ่งชี้
1. การพัฒนาคุณภาพชีวิต	- การพัฒนาคุณภาพชีวิต ผ่านตามเกณฑ์ จปฐ. อย่างน้อย 25 ข้อ
2. การส่งเสริมด้านศาสนา ประเพณี และวัฒนธรรม	- มีกิจกรรมส่งเสริมด้านศาสนา ประเพณี และวัฒนธรรม ไม่น้อยกว่า 3 กิจกรรม - การจัดการสวัสดิการชุมชน
3. การจัดสวัสดิการชุมชน	- มีการจัดสวัสดิการชุมชนไม่น้อยกว่า 3 ด้าน

3. ด้านการบริหารจัดการ มี 3 องค์ประกอบ ดังนี้

องค์ประกอบ	รายละเอียด ตัวบ่งชี้
1. การบริหารจัดการชุมชน	- มีแผนชุมชนและนำไปใช้ปฏิบัติจริง ไม่น้อยกว่าร้อยละ 30
2. การจัดการความรู้	- มีการจัดการความรู้ในกิจกรรมที่โดดเด่น และการแก้ไขปัญหา และมีศูนย์เรียนรู้ชุมชน
3. การจัดการทรัพยากรธรรมชาติและสิ่งแวดล้อม	- มีกิจกรรมด้านการจัดการทรัพยากรธรรมชาติ สิ่งแวดล้อม ไม่น้อยกว่า 3 กิจกรรม



กระบวนการดำเนินงาน

หลักการสำคัญหรือหัวใจของการพัฒนาปรับปรุงระบบมาตรฐานการพัฒนาชุมชน (มชช.) ให้เป็นระบบมาตรฐาน คือ การเป็นมาตรฐาน ที่มีคุณลักษณะและเกณฑ์กลางที่ตรงกัน ทั้งระบบของกลุ่มเป้าหมายทั้ง 4 ประเภท ในทุกพื้นที่ ดังนั้น กลุ่มเป้าหมายสามารถที่จะเลือกใช้เครื่องมือทั้งจากกรมการพัฒนาชุมชน หรือหน่วยงานภาคีภาครัฐ ภาคเอกชน ในการพัฒนาปรับปรุงตนเอง ควบคู่กับกระบวนการพัฒนาตนเองตามขั้นตอนของระบบมาตรฐานการพัฒนาชุมชน (มชช.) โดยการเสริมสร้างกระบวนการเรียนรู้และพัฒนาตนเองตามระบบมาตรฐานการพัฒนาชุมชน (มชช.) มีกระบวนการ ดังนี้

กระบวนการดำเนินงานมาตรฐานผู้นำชุมชน

ผู้นำชุมชนที่มีความพร้อม และสนใจสมัครเข้าสู่ระบบมาตรฐานการพัฒนาชุมชน ดำเนินการ ดังนี้

1. ประเมินสถานภาพเบื้องต้น

ผู้นำชุมชนทำความเข้าใจระบบมาตรฐานการพัฒนาชุมชน (มชช.) ยื่นใบสมัครต่อคณะกรรมการการรับรองมาตรฐานการพัฒนาชุมชนจังหวัด ผ่านสำนักงานพัฒนาชุมชนอำเภอ หลังจากนั้น ผู้นำชุมชนร่วมกับทีมพี่เลี้ยง เทียบเคียงคุณลักษณะตนเอง ตามมาตรฐานคุณลักษณะผู้นำชุมชน มี 3 ด้าน 9 องค์ประกอบ 24 ตัวชี้วัด คือ

ประเมินสถานภาพเบื้องต้น



1. ด้านการบริหารตนเอง

2. ด้านการบริหารงาน

3. ด้านการบริหารสังคม

1. ด้านการบริหารตนเอง มี 3 องค์ประกอบ ดังนี้

องค์ประกอบ	รายละเอียด ตัวบ่งชี้
1. บุคลิกภาพ	<ul style="list-style-type: none"> - แต่งกายเหมาะสมกับสถานที่ โอกาส และกาลเทศะ - มีทักษะในการพูด ใช้คำพูดเหมาะสมในแต่ละโอกาส สามารถสื่อสารให้ผู้ฟังเข้าใจได้ง่าย - สามารถปรับตัวได้เหมาะสมกับสถานการณ์ มีมนุษยสัมพันธ์กับผู้อื่นได้ดี วางตัวเหมาะสม มีกาลเทศะ
2. พัฒนาความรู้	<ul style="list-style-type: none"> - ใฝ่หาความรู้อย่างสม่ำเสมอ สามารถนำมาปรับใช้ในชีวิตประจำวัน - มีการแลกเปลี่ยนเรียนรู้กับผู้อื่น - มีการถ่ายทอดองค์ความรู้สู่ชุมชน
3. คุณธรรม จริยธรรม ศีลธรรม	<ul style="list-style-type: none"> - ยึดมั่นและปฏิบัติตามหลักคำสอนของศาสนา ศีลธรรม จารีต ประเพณี - ปฏิบัติภารกิจทางศาสนา กฎหมาย ค่านิยมของไทย - ให้เกียรติและยกย่องบุคคลอื่น มีความซื่อสัตย์สุจริต



2. ด้านการบริหารงาน มี 3 องค์ประกอบ ดังนี้

องค์ประกอบ	รายละเอียด ตัวบ่งชี้
1. แผนงาน/ โครงการ/ กิจกรรม	<ul style="list-style-type: none"> - มีข้อมูล และนำข้อมูลไปวิเคราะห์ เพื่อการวางแผน และมีแผนปฏิบัติการของตนเอง - มีส่วนร่วมในกระบวนการแผนชุมชน โดยมีแผนงาน โครงการและกิจกรรมที่ตอบสนองความต้องการ และแก้ไขปัญหาในชุมชน
2. การปฏิบัติงานตามแผน และประสบความสำเร็จ	<ul style="list-style-type: none"> - มีกิจกรรม โครงการ ที่ปฏิบัติได้จริง ตามแผนปฏิบัติงาน ที่ดำเนินการสำเร็จเป็นรูปธรรม อย่างน้อย 3 โครงการ/กิจกรรม - กิจกรรม โครงการ ที่ดำเนินการ ตนเองและชุมชน ได้รับประโยชน์
3. การบริหารทีมงาน ที่มีประสิทธิภาพ	<ul style="list-style-type: none"> - สามารถกำหนดเป้าหมาย และแบ่งความรับผิดชอบ ตามบทบาทภารกิจ - คนในทีมมีความรับผิดชอบ และมีส่วนร่วมตามบทบาทภารกิจ - มีการพัฒนาทีมงาน และแบ่งหน้าที่งานชัดเจน เป็นที่ยอมรับของทีมงาน และกล้าตัดสินใจในการประสานงาน

3. ด้านการบริหารสังคม มี 3 องค์ประกอบ

องค์ประกอบ	รายละเอียด ตัวบ่งชี้
1. มนุษยสัมพันธ์	<ul style="list-style-type: none">- การปรับตัวเข้ากับสถานการณ์ สังคม และวางตัวได้เหมาะสม- มีความเอื้ออาทร มีจิตสาธารณะ เกื้อกูลต่อบุคคลอื่น และเป็นที่ยอมรับ จากสังคม
2. การประสานงานที่ดี	<ul style="list-style-type: none">- มีบุคลิกภาพอ่อนน้อมถ่อมตนกับทุกเพศทุกวัย- สามารถสื่อสารกับผู้อื่นชัดเจน- ได้รับความร่วมมือจากภาคส่วนต่างๆ
3. ความเป็นประชาธิปไตย	<ul style="list-style-type: none">- มีเหตุผลรับฟังความคิดเห็นของผู้อื่น- ให้เกียรติเคารพสิทธิผู้อื่น- มีความโปร่งใสยุติธรรมตรวจสอบได้



2. จัดทำแผนพัฒนาตนเอง

ผู้นำชุมชน ร่วมกับทีมพี่เลี้ยง (ให้คำแนะนำการพัฒนาตนเองตามระบบมาตรฐานการพัฒนาชุมชน) นำคุณลักษณะ องค์ประกอบ ตัวบ่งชี้ มาวางแผนการพัฒนาดตนเองของผู้นำชุมชน ซึ่งประกอบด้วย

2.1 แผนการรักษาสถานภาพในตัวบ่งชี้ที่ได้มาตรฐานแล้ว

2.2 แผนการพัฒนาดตนเองในตัวบ่งชี้ที่ยังไม่ได้มาตรฐาน ต้องดำเนินการพัฒนา

โดยกำหนดรูปแบบ วิธีการพัฒนา ทั้งดำเนินการด้วยตนเอง ขอรับการสนับสนุน (ขอความร่วมมือ) และรับการสนับสนุนจากภาคีการพัฒนาอื่น ๆ

2.3 การเขียนเอกสารรายงานผล การจัดเก็บหลักฐาน และการประเมินความก้าวหน้าในการพัฒนาดตนเอง

ทีมพี่เลี้ยงต้องให้ข้อมูล ความรู้ในการพัฒนาดตนเองให้ผู้นำชุมชนที่เข้าขอรับรองมาตรฐาน ให้ครอบคลุม เพื่อให้บรรลุเป้าหมายและทันเวลาที่กำหนด

3. ลงมือพัฒนาดตนเอง

ผู้นำชุมชนดำเนินการพัฒนาดตนเองตามแผนพัฒนาดตนเองที่จัดทำไว้ โดยมีทีมพี่เลี้ยง ให้การส่งเสริมสนับสนุน ให้คำแนะนำ ปรึกษา ผู้นำชุมชนสามารถที่จะพัฒนาดตนเองฝึกทักษะ เพิ่มความรู้ผ่านการฝึกอบรม การเข้าร่วมประชุมสัมมนา เวทีประชาคม ที่หน่วยงานต่าง ๆ ดำเนินการจัดขึ้น นอกจากนี้ สามารถใช้วิธีการอ่านหนังสือจุลสาร วารสาร ที่เป็นความรู้ทางวิชาการ หรือเทคนิคต่าง ๆ ดูภาพยนตร์ สารคดีต่าง ๆ โดยต้องสรุปเนื้อหาความรู้ องค์ความรู้ที่ได้รับจากการอ่านหนังสือ ดูภาพยนตร์ เวทีสนทนา การศึกษาดูงานนั้น ๆ ว่า ได้รับความรู้อะไร และนำไปปรับใช้ในการปฏิบัติหน้าที่หรือภารกิจในชุมชนอย่างไร โดยทำสม่าเสมอ ต่อเนื่องเพื่อให้เกิดความเคยชิน

ทีมพี่เลี้ยงมีส่วนสำคัญในการนำผู้นำชุมชนไปเรียนรู้งานในทุกกิจกรรมที่ผู้นำชุมชนร้องขอ กระตุ้นคอยให้กำลังใจเมื่อผู้นำชุมชนหลงลืมหรือหมดกำลังใจ ปลุกเร้าให้เกิดความมุ่งมั่น ในการพัฒนาดตนเองและพัฒนาดงาน

4. การเขียนเอกสารรายงาน

ผู้นำชุมชนลงมือปฏิบัติงานตามแผนพัฒนาตนเองที่จัดทำไว้ ควรมีการเขียนจดบันทึก ไว้เป็นเอกสารรายงานผลในการพัฒนาตนเองเป็นระยะ ๆ ไม่ควรใช้วิธีจำเพื่อรอเขียนรายงานผลเพราะอาจจำได้ไม่หมดหรือลืม

ทีมพี่เลี้ยง ลงนามเป็นพยานในแต่ละกิจกรรม หรือช่วงเวลาการพัฒนาตนเองตามแผนที่ผู้นำชุมชนจัดทำไว้

5. การจัดเก็บหลักฐาน

ผู้นำชุมชนควรเก็บหลักฐานเชิงประจักษ์ ควบคู่กับการเขียนเอกสารรายงาน และการลงมือพัฒนาตนเองในทุกกิจกรรม สถานที่ ทุกภาคีการพัฒนา ทุกช่วงเวลา การประเมินตนเอง เพราะต้องฝึกฝนให้เป็นคนละเอียด รอบคอบ ในการพัฒนาตนเอง โดยเฉพาะตัวบ่งชี้ที่มีความเป็นนามธรรม จะต้องเก็บหลักฐานทุกอย่าง โดยเฉพาะภาพถ่าย เพราะไม่สามารถย้อนกลับไปเก็บหลักฐานเอกสารในช่วงเวลาที่ผ่านไปแล้วได้อีก



6. การประเมินความก้าวหน้า

ผู้นำชุมชนควรขอความร่วมมือกลุ่มคนในชุมชน นอกชุมชน บุคคลในระดับเดียวกัน ผู้นำชุมชนระดับต่าง ๆ ทำหน้าที่เป็นกระจกสะท้อนให้เห็นสถานภาพปัจจุบันว่าผู้นำชุมชน อยู่ในระดับใด การช่วยมองรอบด้านหรือหลายมุม ย่อมดีกว่ามองด้านเดียว และผลการประเมินความก้าวหน้า เป็นหลักฐานยืนยันการพัฒนาตนเองอีกทางหนึ่ง

ทีมพี่เลี้ยงควรช่วยเป็นกระจกสะท้อนการพัฒนาตนเองของผู้นำชุมชนเป็นช่วง ๆ เช่น ทุกเดือน ทุก 2 เดือน หรือระยะเวลาระหว่างการพัฒนาตามแผนพัฒนาตนเอง จะช่วยให้แผนพัฒนาตนเองมีความกระชับ เป็นไปตามแนวทางที่กำหนดไว้ และผ่านการประเมินรับรองจากคณะกรรมการตรวจประเมินเพื่อการรับรองมาตรฐานการพัฒนาชุมชนจังหวัด และอำเภอ

7. การตรวจประเมินรับรองมาตรฐาน

ก่อนกำหนดเวลาการตรวจประเมิน เพื่อรับรองการพัฒนาตนเองตามระบบมาตรฐานการพัฒนาชุมชน ผู้นำชุมชนควรตรวจสอบเอกสารรายงานผลการพัฒนาตนเอง หลักฐานเอกสารต่าง ๆ ให้ถูกต้อง ครบถ้วนสมบูรณ์จึงนำเสนอหลักฐานให้คณะกรรมการตรวจประเมินเพื่อการรับรองมาตรฐานการพัฒนาชุมชนพิจารณา เพื่อสรุปความเห็นขอต่อคณะกรรมการรับรองมาตรฐานการพัฒนาชุมชนจังหวัด ซึ่งใช้วิธีการพิจารณาตามคุณลักษณะ ด้านองค์ประกอบ และตัวชี้วัด ว่า ผ่าน – ไม่ผ่าน

ผ่าน

ทำได้ตามตัวบ่งชี้ที่กำหนด ครบทุกตัว

ไม่ผ่าน

ทำได้ต่ำกว่าตัวชี้วัดที่กำหนด หรือทำได้ไม่ครบทุกตัว

8. การรับรองมาตรฐาน

คณะกรรมการตรวจประเมินเพื่อการรับรองมาตรฐานการพัฒนาชุมชน จะดำเนินการพิจารณาตามคุณลักษณะด้านองค์ประกอบ ตัวบ่งชี้ พร้อมหลักฐานต่าง ๆ และลงนามให้ความเห็นว่า ผ่าน หรือ ไม่ผ่าน ต่อคณะกรรมการรับรองมาตรฐานการพัฒนาชุมชน จังหวัด ซึ่งผู้นำชุมชนที่ส่งเอกสารรายงานผล อาจต้องไปชี้แจงข้อมูลเพิ่มเติมต่อคณะกรรมการรับรองมาตรฐานการพัฒนาชุมชนจังหวัด หรือคณะกรรมการรับรองมาตรฐานการพัฒนาชุมชนจังหวัด อาจพิจารณาจากเอกสารรายงานพร้อมหลักฐานต่าง ๆ รวมทั้งสรุปความเห็นของคณะกรรมการตรวจประเมิน เพื่อการรับรองมาตรฐานการพัฒนาชุมชนว่า ผ่าน หรือ ไม่ผ่าน แล้วมีมติรับรองเพื่อประกาศรับรองมาตรฐานของผู้นำชุมชน และรับใบประกาศเกียรติคุณ

9. การถอดบทเรียน

เมื่อได้รับการรับรองมาตรฐานการพัฒนาชุมชนแล้ว ผู้นำชุมชนถอดบทเรียน สักดความรู้ ปัจจัยความสำเร็จในการพัฒนาตนเอง ปัญหาอุปสรรคที่มีระหว่างการพัฒนา จะเป็นเครื่องมือช่วยให้ผู้นำชุมชนสามารถทบทวนได้ตลอดเวลา เพื่อรักษามาตรฐาน และปรับปรุงพัฒนาตนเองให้มีขีดความสามารถสูงขึ้น สามารถบริหารจัดการตนเอง ชุมชน ได้อย่างมีประสิทธิภาพ นำไปสู่ชุมชนเข้มแข็งพึ่งตนเองได้

กระบวนการดำเนินงานมาตรฐาน (กลุ่ม/องค์กรชุมชน เครือข่ายองค์กรชุมชน และชุมชน)

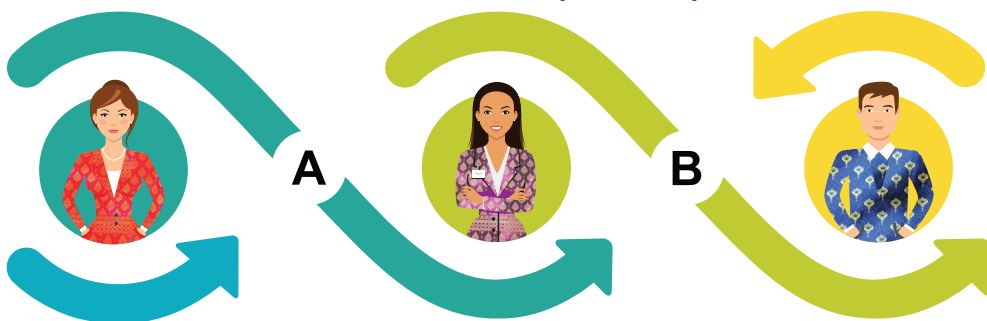
ระบบมาตรฐานการพัฒนาชุมชน มีกระบวนการเรียนรู้ และพัฒนาตนเอง สำหรับกลุ่มเป้าหมายที่เป็นกลุ่ม องค์กรชุมชน เครือข่ายองค์กรชุมชน และชุมชน จะมีแนวทางการพัฒนาแตกต่างจากกลุ่มเป้าหมายที่เป็นผู้นำชุมชนในบางประการ ดังนี้

1. วิเคราะห์ หรือประเมินสถานภาพของตนเอง

หลังจากกลุ่มเป้าหมายทำความเข้าใจเกี่ยวกับระบบมาตรฐานการพัฒนาชุมชน และยื่นใบสมัครต่อคณะกรรมการรับรองมาตรฐานการพัฒนาชุมชนจังหวัด ผ่านสำนักงานพัฒนาชุมชนอำเภอ จากนั้น นำข้อมูลกลุ่ม องค์กรชุมชน เครือข่ายองค์กรชุมชน และชุมชน ที่มีอยู่และค้นหาเพิ่มเติม เช่น ประวัติความเป็นมา โครงสร้าง รูปแบบการบริหารจัดการ สถานะทางเศรษฐกิจ สภาพแวดล้อมภายในและภายนอกของกลุ่ม องค์กรชุมชน เครือข่าย องค์กรชุมชน และชุมชน วิเคราะห์หรือประเมินสถานภาพ ว่ามีสภาพปัญหาหรือมีจุดอ่อน จุดแข็งในเรื่องใดบ้าง และเทียบเคียงกับคุณลักษณะที่ต้องประเมิน ดังนี้

ประเภทกลุ่ม/องค์กรชุมชน มีมาตรฐาน 3 ด้าน 9 องค์ประกอบ 27 ตัวบ่งชี้

ประเมินมาตรฐานประเภทกลุ่ม/องค์กรชุมชน



1. ด้านบริหารงาน

2. ด้านบริหารคน

3. ด้านบริหาร
ผลประโยชน์

องค์ประกอบ	รายละเอียด ตัวบ่งชี้
1. กองทุน	<ul style="list-style-type: none"> - สมาชิกมีส่วนร่วมในกิจกรรม ไม่น้อยกว่าร้อยละ 70 - การบริหารเงินทุน จัดสรรได้ชัดเจน มีระบบโปร่งใส ตรวจสอบได้ และยึดหลักธรรมาภิบาล - การควบคุมงานเป็นระบบ แบ่งหน้าที่รับผิดชอบ และปฏิบัติจริง
2. กฎระเบียบ	<ul style="list-style-type: none"> - สมาชิกมีส่วนร่วมกำหนดกฎระเบียบ และเป็นลายลักษณ์อักษร - มีความครอบคลุม ทันเหตุการณ์ เป็นปัจจุบัน - มีการประกาศใช้ และนำไปปฏิบัติอย่างถูกต้อง แผนงาน
3. กิจกรรมของกลุ่ม	<ul style="list-style-type: none"> - สอดคล้องกับวัตถุประสงค์ การจัดตั้งกลุ่ม ไม่ผิดกฎหมาย ระเบียบกลุ่มและศีลธรรม - ทำกิจกรรมต่อเนื่อง สมาชิกให้ความร่วมมือ - มีแผนการจัดสวัสดิการ เพื่อสมาชิกและชุมชน และสามารถดำเนินการตามแผน ได้อย่างน้อย 3 กิจกรรม

องค์ประกอบ	รายละเอียด ตัวบ่งชี้
1. กรรมการ	<ul style="list-style-type: none"> - ต้องเป็นสมาชิกกลุ่ม และมาจากการเลือกตั้งของสมาชิก - มีการกำหนดบทบาทหน้าที่รับผิดชอบ และทำหน้าที่ที่ได้รับมอบหมาย - มีการจัดทำแผนปฏิบัติการและปฏิบัติจริง
2. สมาชิก	<ul style="list-style-type: none"> - มีส่วนร่วมในกิจกรรมกลุ่ม อย่างน้อยร้อยละ 70 ของจำนวนสมาชิก - ปฏิบัติตามกฎหมาย ระเบียบของกลุ่ม - มีจำนวนสมาชิกเพิ่มขึ้น
3. คนในชุมชน	<ul style="list-style-type: none"> - คนในชุมชนยอมรับการตั้งกลุ่ม และการทำกิจกรรมกลุ่ม - คนในชุมชนสนับสนุนกิจกรรมกลุ่ม และสมัครเป็นสมาชิก - มีการแลกเปลี่ยน รับฟังข้อคิดเห็นของคนในชุมชน และนำมาปรับปรุงการทำงาน



องค์ประกอบ	รายละเอียด ตัวบ่งชี้
1. ผลประโยชน์สมาชิก	<ul style="list-style-type: none"> - สอดคล้องกับวัตถุประสงค์การตั้งกลุ่มและระเบียบข้อบังคับกลุ่ม - การจัดสรรผลประโยชน์ทั่วถึง เป็นธรรม - พัฒนาสมาชิก ในการเพิ่มศักยภาพต่าง ๆ และส่งเสริมการเรียนรู้ ไม่น้อยกว่าปีละ 2 ครั้ง
2. ผลประโยชน์กลุ่ม	<ul style="list-style-type: none"> - มีกิจกรรมเพื่อพัฒนากลุ่มตามมาตรฐาน - มีแผนบริหารความเสี่ยงและปฏิบัติได้ - มีกิจกรรมพัฒนาทักษะกรรมการ และสมาชิก ไม่น้อยกว่าปีละ 2 ครั้ง
3. ผลประโยชน์ชุมชน	<ul style="list-style-type: none"> - มีกิจกรรมดูแลผู้ด้อยโอกาสในชุมชน (สตรี เด็ก คนชรา คนพิการ) - มีกิจกรรมสาธารณประโยชน์เพื่อชุมชน - มีกิจกรรมดูแล รักษา ทรัพยากรธรรมชาติ และสิ่งแวดล้อม ร่วมกับชุมชน



ประเภทเครือข่ายองค์กรชุมชน

ประเมินมาตรฐานประเภทเครือข่ายองค์กรชุมชน



1. ด้านบริหารงาน
เครือข่าย

2. ด้านบริหารงาน
สมาชิก

3. ด้านบริหารงาน
จัดการผลประโยชน์

ด้านบริหารจัดการงานเครือข่าย มี 3 องค์ประกอบ

องค์ประกอบ	รายละเอียด ตัวบ่งชี้
1. กรรมการเหมาะสม เข้มแข็ง	- มีกรรมการครอบคลุมทุกกลุ่มองค์กรสมาชิก - มีการกำหนดบทบาท หน้าที่ และปฏิบัติตามหน้าที่
2. กฎ ระเบียบเป็นที่ยอมรับ	- มีกฎ ระเบียบเป็นลายลักษณ์อักษร โดยสมาชิก มีส่วนร่วมในการร่างกฎ ระเบียบ และประกาศ ให้รับรู้โดยทั่วกัน
3. แผนงาน โครงการ กิจกรรม มีความเหมาะสม	- มีแผนงาน โครงการ กิจกรรม ที่เป็นลายลักษณ์อักษร - แผนงาน โครงการ กิจกรรม มีความสอดคล้องกับ วัตถุประสงค์ของเครือข่าย

ด้านบริหารจัดการสมาชิก มี 3 องค์ประกอบ

องค์ประกอบ	รายละเอียด ตัวบ่งชี้
1. สมาชิกร่วมกำหนดแผนงาน/โครงการ	- สมาชิกไม่น้อยกว่ากึ่งหนึ่งของจำนวนสมาชิก มีส่วนร่วมในการกำหนดแผนงาน โครงการ กิจกรรม
2. การประชุมเครือข่าย	- มีการประชุมเครือข่าย ไม่น้อยกว่า ปีละ 2 ครั้ง และสมาชิกไม่น้อยกว่า ร้อยละ 70 เข้าร่วมประชุม และบันทึกการประชุมเป็นหลักฐาน
3. การพัฒนาคุณภาพศักยภาพ ของสมาชิก และกรรมการ	- มีกิจกรรมเพื่อพัฒนาศักยภาพสมาชิก และกรรมการ ไม่น้อยกว่าปีละ 2 ครั้ง

ด้านบริหารจัดการผลประโยชน์ มี 3 องค์ประกอบ

องค์ประกอบ	รายละเอียด ตัวบ่งชี้
1. ผลประโยชน์สอดคล้องกับปัญหา และความต้องการของสมาชิก	- มีการจัดสรรผลประโยชน์ไม่น้อยกว่า ร้อยละ 20 เพื่อนำไปแก้ไขปัญหา หรือตอบสนอง ความต้องการของสมาชิก
2. การสนับสนุนกันระหว่างองค์กรเครือข่าย และสมาชิก	- สมาชิกร่วมมือกันทำงาน หรือสนับสนุนช่วยเหลือกิจกรรม ไม่น้อยกว่า 3 กิจกรรม
3. การเชื่อมโยง กับองค์กรภายนอก	- เครือข่ายมีความร่วมมือ หรือจัดกิจกรรมร่วมกับภาคีเครือข่ายภายนอก ไม่น้อยกว่า 2 กิจกรรม

ประเภทมาตรฐานชุมชน

ประเมินมาตรฐานประเภทมาตรฐานชุมชน



1. ด้านเศรษฐกิจ

2. ด้านสังคม

3. ด้านบริหารการจัดการ

ด้านเศรษฐกิจ มี 3 องค์ประกอบ

องค์ประกอบ	รายละเอียด ตัวบ่งชี้
1. ส่งเสริมอาชีพเพื่อยกระดับรายได้ครัวเรือน	- ร้อยละ 70 ของครัวเรือนในชุมชน ยกกระดับรายได้ไม่ต่ำกว่าเกณฑ์ จปฐ.
2. กลุ่ม/องค์กร ด้านเศรษฐกิจชุมชน มีความเข้มแข็ง	- มีกลุ่ม/องค์กร ด้านเศรษฐกิจชุมชนที่มีการบริหารจัดการที่ดี มีความเข้มแข็ง ไม่น้อยกว่า 3 กลุ่ม ขึ้นไป
3. การนำหลักปรัชญาของเศรษฐกิจพอเพียงประยุกต์ใช้	- ประชาชนในหมู่บ้านนำหลักปรัชญาของเศรษฐกิจพอเพียง (6x2) มาใช้ไม่น้อยกว่าร้อยละ 70 ของครัวเรือนที่อาศัยอยู่จริง

ด้านสังคม มี 3 องค์ประกอบ

องค์ประกอบ	รายละเอียด ตัวบ่งชี้
1. การพัฒนาคุณภาพชีวิต	- การพัฒนาคุณภาพชีวิต ผ่านตามเกณฑ์ จปฐ. อย่างน้อย 25 ข้อ
2. การส่งเสริมด้านศาสนา ประเพณี และวัฒนธรรม	- มีกิจกรรมส่งเสริมด้านศาสนา ประเพณี และวัฒนธรรม ไม่น้อยกว่า 3 กิจกรรม
3. การจัดการสวัสดิการชุมชน	- มีการจัดการสวัสดิการชุมชนไม่น้อยกว่า 3 ด้าน

ด้านบริหารการจัดการ มี 3 องค์ประกอบ

องค์ประกอบ	รายละเอียด ตัวบ่งชี้
1. การบริหารจัดการชุมชน	- มีแผนชุมชนและนำไปใช้ปฏิบัติจริง ไม่น้อยกว่า ร้อยละ 30
2. การจัดการความรู้	- มีการจัดการความรู้ในกิจกรรมที่โดดเด่น และการแก้ไขปัญหา และมีศูนย์เรียนรู้ชุมชน
3. การจัดการทรัพยากรธรรมชาติ และสิ่งแวดล้อม	- มีกิจกรรมด้านการจัดการทรัพยากรธรรมชาติ สิ่งแวดล้อม ไม่น้อยกว่า 3 กิจกรรม

เมื่อค้นหาคุณลักษณะที่กำหนดไว้แล้ว กลุ่มเป้าหมายที่พัฒนาไม่ได้ระดับมาตรฐานที่กำหนดไว้ จะต้องพัฒนาตนเองต่อไป (สำหรับกลุ่มเป้าหมายที่ผ่านคุณลักษณะที่มาตรฐานกำหนดไว้แล้ว หากต้องการพัฒนาตนเองต่อเนื่อง สามารถกำหนดแผนพัฒนาเพื่อดำเนินการพัฒนาตนเองได้)

2. จัดทำแผนพัฒนาตนเอง

ทีมพี่เลี้ยง (ให้คำแนะนำการพัฒนาตนเองตามระบบมาตรฐานการพัฒนาชุมชน) นำคุณลักษณะ องค์ประกอบ ตัวบ่งชี้ มาวางแผนการพัฒนาชุมชน ซึ่งประกอบด้วย

2.1 แผนการรักษาสถานภาพในตัวบ่งชี้ที่ได้มาตรฐานแล้ว

2.2 แผนการพัฒนาตนเองในตัวบ่งชี้ที่ยังไม่ได้มาตรฐาน ต้องดำเนินการพัฒนา

โดยกำหนดรูปแบบ วิธีการพัฒนา ทั้งดำเนินการด้วยตนเอง ขอรับการสนับสนุน (ขอความร่วมมือ) และรับการสนับสนุนจากภาคีการพัฒนาอื่น ๆ

2.3 การเขียนเอกสารรายงานผล การจัดเก็บหลักฐาน และการประเมินความก้าวหน้าในการพัฒนาตนเอง เพื่อให้มีคุณลักษณะที่พร้อมให้คณะอนุกรรมการตรวจประเมินรับรอง

ทีมพี่เลี้ยงต้องให้ข้อมูลความรู้ในการพัฒนาให้ชุมชนที่ขอรับรองมาตรฐานให้ครอบคลุม บรรลุเป้าหมายและทันเวลาที่กำหนด โดยสมาชิกในชุมชนต้องมีส่วนร่วมและยอมรับการพัฒนาชุมชนตนเอง

3. ลงมือพัฒนาตนเอง

ชุมชนกลุ่มเป้าหมายดำเนินการพัฒนาตนเอง ตามแผนพัฒนาของชุมชนที่จัดทำไว้ เช่นการฝึกทักษะด้านต่าง ๆ เพิ่มความรู้ในการเข้าฝึกอบรม ประชุมสัมมนา หรือเวทีประชาคมต่าง ๆ หรืออ่านหนังสือความรู้ทางวิชาการ ดูภาพยนตร์สารคดี และสรุปเนื้อหาองค์ความรู้ที่ได้จากการดำเนินการนำไปปรับใช้ในการปฏิบัติงานภารกิจในชุมชน โดยทีมพี่เลี้ยงให้การสนับสนุน กระตุ้นการปรับปรุงและพัฒนาชุมชนอย่างต่อเนื่อง

4. การเขียนเอกสารรายงาน

เมื่อลงมือดำเนินการตามแผนพัฒนาที่ชุมชนจัดทำไว้ ระหว่างการดำเนินการพัฒนา ควรมีการบันทึกและเขียนไว้ในเอกสารรายงานผลเป็นระยะ เพื่อเป็นง่ายต่อการจดจำและไม่ลืม โดยทีมพี่เลี้ยงลงนามเป็นพยานในแต่ละกิจกรรม

5. การจัดเก็บหลักฐาน

ทีมกลุ่มเป้าหมายเก็บหลักฐานควบคู่กับการเขียนเอกสารรายงาน และการพัฒนาตนเองตามแผนพัฒนาของชุมชน ทีมกลุ่มเป้าหมายต้องฝึกฝนให้มีความละเอียด รอบคอบ มีสมาธิในการพัฒนาชุมชนตนเองให้ได้มาตรฐาน ตัวบ่งชี้ที่เป็นนามธรรมต้องเก็บหลักฐานทุกอย่าง โดยเฉพาะภาพถ่าย เพื่อการมีหลักฐานเชิงประจักษ์ชัดเจน และเป็นรูปธรรมจับต้องได้ ไม่ควรปล่อยเวลาให้ผ่านไปแล้วเก็บหลักฐานครั้งเดียว เพราะมีหลายเรื่องหรือหลายกิจกรรมที่ไม่สามารถย้อนกลับไปเก็บหลักฐานได้

6. การประเมินความก้าวหน้า

ในการพัฒนาชุมชนตนเองในช่วงเวลาที่กำหนด ทีมกลุ่มเป้าหมายควรขอความร่วมมือทีมพี่เลี้ยงและความร่วมมือจากกลุ่มคนในชุมชนและนอกชุมชน เครือข่ายที่มีโอกาสร่วมทำงาน ที่มีลักษณะเป็นผู้ตาม ผู้นำระดับเดียวกัน กลุ่มบุคคลที่มีความรู้ ความสามารถที่แตกต่างไปช่วยเป็นกระจกสะท้อนให้เห็นว่า สถานภาพปัจจุบันเป็นในระดับใด ควรเพิ่มเติมเรื่องอะไร เป็นการมองภาพองค์กรตนเองจากบุคคลภายนอกทำให้มีมุมมองครอบคลุม ดีกว่าการมองจากมุมมองของกลุ่มเป้าหมายเพียงมุมเดียว และการประเมินผลความก้าวหน้าของกลุ่มเป้าหมายช่วยให้การดำเนินงานตรงจุด เป็นไปตามแผนพัฒนาของชุมชนที่วางไว้

7. การตรวจประเมินรับรองมาตรฐาน

ก่อนถึงกำหนดเวลาการตรวจประเมินเพื่อรับรองมาตรฐาน ทีมกลุ่มเป้าหมายและพี่เลี้ยงควรร่วมกันตรวจเช็คเอกสารรายงานผลการพัฒนาและเอกสารหลักฐานต่าง ๆ ที่เป็นหลักฐานเชิงประจักษ์ของกลุ่มเป้าหมาย เมื่อเอกสารครบถ้วน ถูกต้อง สมบูรณ์ จึงนำส่งคณะกรรมการตรวจประเมิน เพื่อการรับรองมาตรฐานการพัฒนาชุมชนอำเภอ/จังหวัด พิจารณา และสรุปให้เห็นชอบต่อคณะกรรมการรับรองมาตรฐานการพัฒนาชุมชนจังหวัด ซึ่งคณะกรรมการรับรองมาตรฐานการพัฒนาชุมชนจังหวัด จะพิจารณาตามคุณลักษณะด้านองค์ประกอบ และตัวบ่งชี้ ว่า ผ่าน – ไม่ผ่าน

ผ่าน

ทำได้ตามตัวบ่งชี้ที่กำหนด ครบทุกตัวบ่งชี้

ไม่ผ่าน

ทำได้ต่ำกว่าตัวบ่งชี้ที่กำหนด หรือทำได้ไม่ครบทุกตัวบ่งชี้

8. การรับรองมาตรฐาน

เมื่อคณะอนุกรรมการตรวจประเมิน เพื่อการรับรองมาตรฐานการพัฒนาชุมชน อำเภอ / จังหวัด พิจารณาคณะคุณลักษณะ ด้าน องค์ประกอบ ตัวบ่งชี้ และเสนอเอกสารรายงาน พร้อมหลักฐานต่าง ๆ รวมทั้งลงนามให้ความเห็น ผ่าน – ไม่ผ่าน ต่อคณะกรรมการรับรองมาตรฐานการพัฒนาชุมชนจังหวัดแล้ว ทีมกลุ่มเป้าหมายอาจต้องไปชี้แจงข้อมูลเพิ่มเติมต่อ คณะกรรมการ รับรองมาตรฐานการพัฒนาชุมชน หรือคณะกรรมการรับรองมาตรฐานการพัฒนาชุมชน อาจพิจารณาจากเอกสารรายงาน พร้อมหลักฐานต่าง ๆ รวมทั้งจากเอกสารสรุปความเห็นของ คณะอนุกรรมการตรวจประเมิน เพื่อการรับรองมาตรฐานการพัฒนาชุมชน อำเภอ/จังหวัด ว่า ผ่าน – ไม่ผ่าน แล้วมีมติรับรองเพื่อประกาศรับรองมาตรฐานของกลุ่มเป้าหมาย

9. การถอดบทเรียน

เมื่อได้รับการรับรองมาตรฐานการพัฒนาชุมชนแล้ว กระบวนการเรียนรู้ด้วยระบบมาตรฐานการพัฒนาชุมชนสามารถเรียนรู้ได้ตลอดเวลา ดังนั้น การถอดบทเรียนเพื่อสกัดความรู้ ปัจจัยความสำเร็จในการพัฒนาของกลุ่มเป้าหมาย ปัญหาอุปสรรคระหว่างการพัฒนา จะเป็นเครื่องมือช่วยให้กลุ่มเป้าหมายได้ทบทวน พัฒนา ปรับปรุง และรักษามาตรฐานของตนเองให้มีประสิทธิภาพ พัฒนาศักยภาพให้มีขีดความสามารถสูงขึ้น และบริหารจัดการชุมชนได้อย่างมีประสิทธิภาพ และสร้างชุมชนที่เข้มแข็ง พึ่งตนเองได้อย่างยั่งยืน

สิทธิประโยชน์จากการเข้ารับรองมาตรฐานการพัฒนาชุมชน (มชช.)



1. นำประกาศรับรองการผ่านระบบมาตรฐานการพัฒนาชุมชน (มชช.) ประชาสัมพันธ์เพื่อได้รับการยอมรับจากชุมชน สังคม ภาคีการพัฒนา

2. หน่วยงานภาคีทั้งภาครัฐ และภาคเอกชน ให้ความไว้วางใจในการสนับสนุนงบประมาณ ความรู้ทางวิชาการ

3. บุคคล (ผู้นำชุมชน) กลุ่ม องค์กรเครือข่าย ชุมชน ที่ได้รับการรับรองมาตรฐานการพัฒนาชุมชน (มชช.) เป็นคุณสมบัติในการเข้ารับการคัดสรรกิจกรรมพัฒนาชุมชนดีเด่นประจำปี

เอกสารและแบบฟอร์มที่เกี่ยวข้อง

1. แบบใบสมัครเข้าสู่ระบบมาตรฐานการพัฒนาชุมชน
2. แบบแผนการพัฒนาตนเอง
3. แบบเอกสารรายงานผลการพัฒนาตนเอง
4. แบบสรุปการตรวจประเมินการพัฒนาตนเอง
5. แบบใบประกาศเกียรติคุณผู้ผ่านการรับรองมาตรฐานการพัฒนาชุมชน
6. แบบรายงานข้อมูลผู้ผ่านการรับรองมาตรฐานการพัฒนาชุมชน



ภาคผนวก



แบบฟอร์มสำหรับมาตรฐานการพัฒนาชุมชน (มชช.)

ใบสมัครเข้าสู่ระบบมาตรฐานการพัฒนาชุมชน สำหรับผู้นำชุมชน

ติดรูป

ข้อมูลส่วนบุคคล

- ชื่อ.....นามสกุล.....อายุ.....ปี
- เลขบัตรประจำตัวประชาชน.....ตำแหน่งในชุมชน.....
ดำรงตำแหน่งมาแล้ว.....ปี
- ที่อยู่ปัจจุบัน : บ้านเลขที่.....ซอย.....ถนน.....หมู่ที่.....
ตำบล.....อำเภอ.....จังหวัด.....รหัสไปรษณีย์.....
โทรศัพท์.....โทรศัพท์มือถือ.....โทรสาร.....E-Mail.....

หลักฐานการสมัคร

- สำเนาบัตรประจำตัวประชาชน สำเนาทะเบียนบ้าน
- รายชื่อคณะที่ปรึกษาในการ อื่นๆ เช่น สำเนาหลักฐานการศึกษา สำเนาเกียรติบัตร
เข้าร่วมโครงการ(ถ้ามี) (ระบุ).....

ข้าพเจ้าขอรับรองว่า ข้อมูลและเอกสารหลักฐาน ตามที่ระบุข้างต้น เป็นความจริงทุกประการ
และมีความประสงค์จะเข้าร่วมการพัฒนาตนเองตามระบบมาตรฐานการพัฒนาชุมชน

(ลงชื่อ).....ผู้สมัคร

(.....)

วันที่.....เดือน.....พ.ศ.....

การตรวจสอบคุณสมบัติ หลักฐาน (สำหรับเจ้าหน้าที่ผู้รับสมัคร)

- ครบถ้วน ไม่ครบถ้วน หลักฐานที่ไม่ครบ ได้แก่.....

(ลงชื่อ).....เจ้าหน้าที่ผู้รับสมัคร

(.....)

วันที่.....เดือน.....พ.ศ.....

ใบสมัครเข้าสู่ระบบมาตรฐานการพัฒนาชุมชน สำหรับกลุ่ม/องค์กรชุมชน

ติดรูป

ข้อมูลทั่วไป

1. ชื่อกลุ่ม/องค์กรชุมชน.....จัดตั้งมาแล้ว.....ปี
2. ที่ทำการกลุ่ม เลขที่.....ซอย.....ถนน.....หมู่ที่.....
ตำบล.....อำเภอ.....จังหวัด.....รหัสไปรษณีย์.....
โทรศัพท์.....โทรศัพท์มือถือ.....โทรสาร.....E-Mail.....
3. จำนวนสมาชิก.....คน จำนวนคณะกรรมการ.....คน จำนวนทุน.....บาท

หลักฐานการสมัคร

- สำเนาทะเบียนสมาชิก รายชื่อทีมพัฒนา/คณะกรรมการกลุ่ม/องค์กรชุมชน
- ระเบียบกติกาของกลุ่ม/องค์กรชุมชน รายชื่อคณะที่ปรึกษาในการเข้าร่วมโครงการฯ (ถ้ามี)
- สำเนารายงานการประชุมของกลุ่ม/ รายละเอียดผู้ประสานงาน.....
องค์กรชุมชน ซึ่งมีมติว่าประสงค์ (ชื่อ สถานที่ติดต่อ หมายเลขโทรศัพท์)
จะเข้าร่วมการพัฒนาตนเอง อื่นๆ (ถ้ามี)

ข้าพเจ้าในนามของกลุ่ม/องค์กรชุมชน.....ขอรับรองว่า ข้อความและเอกสาร
หลักฐาน ตามที่ระบุข้างต้น เป็นความจริงทุกประการและมีความประสงค์จะเข้าร่วมการพัฒนาตนเองตาม
ระบบมาตรฐานการพัฒนาชุมชน

(ลงชื่อ).....ประธานกลุ่ม/องค์กรชุมชน

(.....)

วันที่.....เดือน.....พ.ศ.....

การตรวจสอบคุณสมบัติ หลักฐาน (สำหรับเจ้าหน้าที่ผู้รับสมัคร)

- ครบถ้วน ไม่ครบถ้วน หลักฐานที่ไม่ครบ ได้แก่.....

(ลงชื่อ).....เจ้าหน้าที่ผู้รับสมัคร

(.....)

วันที่.....เดือน.....พ.ศ.....

ใบสมัครเข้าสู่ระบบมาตรฐานการพัฒนาชุมชน สำหรับเครือข่ายองค์กรชุมชน

ติดรูป

ข้อมูลทั่วไป

1. ชื่อเครือข่าย.....จัดตั้งมาแล้ว.....ปี
2. ประเภทเครือข่าย บุคคล องค์กร เิงงประเด็น เครือข่ายอื่นๆ(ระบุ).....
3. ที่ทำการเครือข่าย เลขที่.....ซอย.....ถนน.....หมู่ที่.....
ตำบล.....อำเภอ.....จังหวัด.....รหัสไปรษณีย์.....
โทรศัพท์.....โทรศัพท์มือถือ.....โทรสาร.....E-Mail.....
4. จำนวนสมาชิก ประเภทบุคคล จำนวน.....คน
ประเภทกลุ่ม องค์กรชุมชน จำนวน.....คน
ประเภทเครือข่าย จำนวน.....คน
5. จำนวนคณะกรรมการ.....คน
6. จำนวนทุน.....บาท

หลักฐานการสมัคร

- สำเนาทะเบียนสมาชิก
- รายชื่อคณะกรรมการเครือข่าย/แกนนำ/ทีมนำการพัฒนา
- ระเบียบกติกาของเครือข่าย
- รายชื่อคณะที่ปรึกษาในการเข้าร่วมโครงการฯ (ถ้ามี)
- สำเนารายงานการประชุมของกลุ่ม/ องค์กรชุมชน ซึ่งมีมติว่าประสงค์ จะเข้าร่วมการพัฒนาตนเอง
- รายละเอียดผู้ประสานงาน.....
(ชื่อ สถานที่ติดต่อ หมายเลขโทรศัพท์)
- อื่น ๆ (ถ้ามี)

ข้าพเจ้าในนามของเครือข่าย.....ขอรับรองว่า ข้อความและเอกสารหลักฐาน ตามที่ระบุข้างต้น เป็นความจริงทุกประการและมีความประสงค์จะเข้าร่วมการพัฒนาตนเองตามระบบมาตรฐานการพัฒนาชุมชน

(ลงชื่อ).....ประธานเครือข่าย.....
(.....)
วันที่.....เดือน.....พ.ศ.....

การตรวจสอบคุณสมบัติ หลักฐาน (สำหรับเจ้าหน้าที่ผู้รับสมัคร)

- ครบถ้วน
- ไม่ครบถ้วน หลักฐานที่ไม่ครบ ได้แก่.....

(ลงชื่อ).....เจ้าหน้าที่ผู้รับสมัคร
(.....)
วันที่.....เดือน.....พ.ศ.....

แผนและผลการพัฒนาตนเอง

สำหรับ.....

ที่	ด้าน/ องค์ประกอบ	แนวทาง/ กิจกรรม การพัฒนา ตนเอง	ความสามารถในการพัฒนาตนเอง		แนวทาง/วิธี การปรับปรุงแก้ไข	ผลการดำเนินงานพัฒนาตนเอง	หลักฐาน ประกอบ	ระยะเวลา ดำเนินการ
			พัฒนาด้วยตนเอง (ระบุวิธีการ/ กิจกรรมการพัฒนา)	ขอความร่วมมือ/ สนับสนุนจากบุคคล/ หน่วยงาน (ระบุชื่อ บุคคล/หน่วยงาน/เรื่องที่จะขอความร่วมมือ/ สนับสนุน)				

สรุป.

1. กิจกรรมที่ต้องดำเนินการพัฒนาด้วยตนเอง จำนวน.....กิจกรรม
2. กิจกรรมที่จะดำเนินการพัฒนาโดยขอความร่วมมือและขอรับการสนับสนุนจากหน่วยงานอื่น จำนวน.....กิจกรรม
3. เริ่มพัฒนาตนเอง ตั้งแต่วันที่..... พ.ศ.....
4. คณะอนุกรรมการตรวจประเมินเพื่อการรับรองมาตรฐานการพัฒนาชุมชน ดำเนินการประเมินได้ ตั้งแต่วันที่.....เดือน.....พ.ศ.....
5. ต้องจัดเก็บหลักฐานอย่างไร

แบบสรุปประเมินผลสำหรับคณะกรรมการตรวจประเมินเพื่อการรับรองมาตรฐานการพัฒนาชุมชน
และคณะกรรมการรับรองมาตรฐานการพัฒนาชุมชนระดับจังหวัด

ชื่อผู้รับการประเมิน ที่อยู่

ที่	ด้าน/องค์ประกอบ	ตัวชี้การประเมิน	สรุปรายงานผล		สรุปผลการประเมิน		ข้อคิดเห็นเพิ่มเติม /ข้อเสนอแนะเพิ่มเติม
			ครบ	ไม่ครบ	ผ่าน	ไม่ผ่าน	
1	<p>ด้านการบริหารตนเอง</p> <p>1. บุคลิกภาพ</p> <p>2. พัฒนาการรู้ ความสามารถ</p> <p>3. คุณธรรม จริยธรรม ศีลธรรม</p>	<p>1.1 แต่งกายเหมาะสมกับสถานที่ โอกาส และกาลเทศะ</p> <p>1.2 มีทักษะในการพูดใช้คำพูดเหมาะสมในแต่ละโอกาส สามารถสื่อสารให้ผู้ฟังเข้าใจง่าย</p> <p>1.3 สามารถปรับตัวได้เหมาะสมกับสถานการณ์ มีมนุษยสัมพันธ์กับผู้อื่นได้ดี วางตัวเหมาะสมมีกาลเทศะ</p> <p>2.1 ให้ความสำคัญอย่างสม่ำเสมอ สามารถนำมาปรับใช้ใน ชีวิตประจำวัน</p> <p>2.2 มีการแลกเปลี่ยนเรียนรู้กับผู้อื่น</p> <p>2.3 มีการถ่ายทอดองค์ความรู้สู่ชุมชน</p> <p>3.1 ยึดมั่นและปฏิบัติตามหลักคำสอนของศาสนา ศีลธรรม จารีต ประเพณี เป็นต้นแบบแก่ผู้อื่นได้</p> <p>3.2 ปฏิบัติภารกิจทางศาสนา กฎหมาย ค่านิยมของไทย เป็นแบบอย่างแก่ผู้อื่นได้</p> <p>3.3 ให้ความสำคัญและยกย่องบุคคลอื่น มีความซื่อสัตย์สุจริต เป็นแบบอย่างแก่ผู้อื่นได้</p>					

แบบสรุปประเมินผลสำหรับคณะกรรมการตรวจสอบประเมินเพื่อการบริหารองมาตราชูชนการพัฒนาชุมชน
และคณะกรรมการบริหารองมาตราชูชนการพัฒนาชุมชนระดับจังหวัด

ชื่อผู้รับการประเมิน ที่อยู่

ที่	ด้าน/องค์ประกอบ	ตัวชี้การประเมิน	สรุปรายงานผล		สรุปผลการประเมิน		ข้อคิดเห็นเพิ่มเติม /ข้อเสนอแนะเพิ่มเติม
			ครบ	ไม่ครบ	ผ่าน	ไม่ผ่าน	
2	<p>ด้านการบริหารงาน</p> <p>1. แผนงาน / โครงการ / กิจกรรม</p> <p>2. การปฏิบัติงาน ตามแผน และ ประสิทธิภาพสำเร็จ</p> <p>3. การบริหารทีมงาน ที่มีประสิทธิภาพ</p>	<p>ตัวชี้การประเมิน</p> <p>1.1 มีข้อมูล และนำข้อมูลไปวิเคราะห์เพื่อการวางแผน และมีแผนปฏิบัติการของตนเอง</p> <p>1.2 มีส่วนร่วมในกระบวนการแผนชุมชน โดยมีแผนงาน โครงการและกิจกรรมที่ตอบสนองความต้องการ และแก้ไขปัญหาในชุมชน</p> <p>2.1 มีกิจกรรม โครงการ ที่ปฏิบัติได้จริง ตามแผนปฏิบัติงาน ที่ดำเนินการสำเร็จเป็นรูปธรรม อย่างน้อย 3 โครงการ กิจกรรม</p> <p>2.2 กิจกรรม โครงการ ที่ดำเนินการ ตนเอง และชุมชนได้รับประโยชน์</p> <p>3.1 สามารถกำหนดเป้าหมาย และแบ่งความรับผิดชอบ ตามบทบาท</p> <p>3.2 คนในพื้นที่มีความรับผิดชอบ และมีส่วนร่วมตามภารกิจ</p> <p>3.3 มีการพัฒนาทีมงาน และแบ่งหน้าที่งานชัดเจน เป็นที่ยอมรับของทีมงาน และกล้าตัดสินใจใน การประสานงาน</p>					

- ตัวอย่าง -

ประเภทผู้นำชุมชน

แบบสรุปประเมินผลสำหรับคณะกรรมการตรวจประเมินเพื่อการรับรองมาตรฐานการพัฒนาชุมชน

และคณะกรรมการรับรองมาตรฐานการพัฒนาชุมชนระดับจังหวัด

ชื่อผู้รับการประเมิน ที่อยู่

ที่	ด้าน/องค์ประกอบ	ตัวชี้การประเมิน	สรุปรายงานผล		สรุปผลการประเมิน		ข้อคิดเห็นเพิ่มเติม /ข้อเสนอแนะเพิ่มเติม
			ครบ	ไม่ครบ	ผ่าน	ไม่ผ่าน	
3	ด้านการบริหารสังคม 1. มนุษยสัมพันธ์ 2. การประสานงานที่ดี 3. ความเป็นประชาธิปไตย	ตัวชี้การประเมิน 1.1 การปรับตัวเข้ากับสถานการณ์ สังคม และวางตัวได้เหมาะสม 1.2 มีความเอื้ออาทร มีจิตสาธารณะ เกื้อกูลต่อบุคคลอื่น และเป็นที่ยอมรับจากสังคม 2.1 มีบุคลิกภาพอ่อนน้อมถ่อมตนกับทุกเพศทุกวัย 2.2 สามารถสื่อสารกับผู้อื่นชัดเจน 2.3 ได้รับความร่วมมือจากภาคส่วนต่างๆ 3.1 มีเหตุผลรับฟังความคิดเห็นของผู้อื่น 3.2 ให้เกียรติเคารพสิทธิผู้อื่น 3.3 มีความโปร่งใสยุติธรรมตรวจสอบได้					
รวม	3 ด้าน 9 องค์ประกอบ	24 ตัวบ่งชี้					

- ตัวอย่าง -

ประเภทผู้นำชุมชน

แบบสรุปร่วมผลสำหรับคณะกรรมการตรวจประเมินเพื่อการรับรองมาตรฐานการพัฒนาชุมชน และคณะกรรมการรับรองมาตรฐานการพัฒนาชุมชนระดับจังหวัด

ชื่อผู้รับการประเมิน ที่อยู่

สรุปผลการตรวจประเมินในภาพรวม () ผ่านการประเมินผลการพัฒนาตนเอง
() ไม่ผ่านการประเมินผลการพัฒนาตนเอง

ความเห็นของคณะกรรมการตรวจประเมินฯ
() ควรรีบรอง () ไม่ควรรีบรองเพราะ.....

(ลงชื่อ).....ประธานคณะกรรมการตรวจประเมินฯ จังหวัด/อำเภอ
(.....)

วันที่.....เดือน.....พ.ศ.....
ความเห็นของคณะกรรมการรับรองมาตรฐานฯ
() รับรอง () ไม่รับรองเพราะ.....

(ลงชื่อ).....ประธานคณะกรรมการรับรองมาตรฐานฯ จังหวัด
(.....)
วันที่.....เดือน.....พ.ศ.....

- ตัวอย่าง -

ประเภทกลุ่ม/องค์กรชุมชน

แบบสรุปประเมินผลสำหรับคณะกรรมการตรวจประเมินเพื่อการรับรองมาตรฐานการพัฒนาชุมชน และคณะกรรมการรับรองมาตรฐานการพัฒนาชุมชนระดับจังหวัด

ชื่อกลุ่ม/องค์กรที่รับการประเมิน ที่อยู่

ที่	ด้าน/องค์ประกอบ	ตัวชี้การประเมิน	สรุปรายงานผล		สรุปผลการประเมิน		ข้อคิดเห็นเพิ่มเติม /ข้อเสนอแนะเพิ่มเติม
			ครบ	ไม่ครบ	ผ่าน	ไม่ผ่าน	
1	ด้านบริหารงาน 1. กองทุน	<p>1.1 สมาชิกมีส่วนร่วมในกิจกรรม ไม่น้อยกว่าร้อยละ 70</p> <p>1.2 การบริหารเงินทุน จัดสรรได้ชัดเจน มีระบบ โปร่งใส ตรวจสอบได้ และยึดหลักธรรมาภิบาล</p> <p>1.3 การควบคุมงานเป็นระบบ แบ่งหน้าที่รับผิดชอบ และปฏิบัติจริง</p>					
	2. ภาวะเทียบ	<p>2.1 สมาชิกมีส่วนร่วมกำหนดกฎระเบียบ และเป็นลายลักษณ์อักษร</p> <p>2.2 มีความครอบคลุม ทันเหตุการณ์ เป็นปัจจุบัน</p> <p>2.3 มีการประกาศใช้ และนำไปปฏิบัติอย่างถูกต้อง</p>					
	3. กิจกรรมของกลุ่ม	<p>3.1 สอดคล้องกับวัตถุประสงค์การจัดตั้งกลุ่ม ไม่มีผิดกฎหมาย ระเบียบกลุ่มและศีลธรรม</p> <p>3.2 ทำกิจกรรมต่อเนื่อง สมาชิกให้ความร่วมมือ</p> <p>3.3 มีแผนการจัดสวัสดิการเพื่อสมาชิกและชุมชน และสามารถดำเนินงานได้ตามแผนได้อย่างน้อย 3 กิจกรรม</p>					

แบบสรุปประเมินผลสำหรับคณะกรรมการตรวจประเมินเพื่อการรับรองมาตรฐานการพัฒนาชุมชน

และคณะกรรมการรับรองมาตรฐานการพัฒนาชุมชนระดับจังหวัด

ชื่อกลุ่ม/องค์กรที่รับการประเมิน ที่อยู่

ที่	ด้าน/องค์ประกอบ	ตัวชี้การประเมิน	สรุปรายงานผล		สรุปผลการประเมิน		ข้อคิดเห็นเพิ่มเติม /ข้อเสนอแนะเพิ่มเติม
			ครบ	ไม่ครบ	ผ่าน	ไม่ผ่าน	
2	<p>ด้านบริหารคน</p> <p>1. กรรมการ</p> <p>2. สมาชิก</p> <p>3. คนในชุมชน</p>	<p>ตัวชี้การประเมิน</p> <p>1.1 ต้องเป็นสมาชิกกลุ่ม และมาจากทางเลือกตั้งของสมาชิก</p> <p>1.2 มีการกำหนดบทบาทหน้าที่รับผิดชอบ และทำหน้าที่ที่ได้รับมอบหมาย</p> <p>1.3 มีการจัดทำแผนปฏิบัติการและปฏิบัติจริง</p> <p>2.1 มีส่วนร่วมในกิจกรรมกลุ่ม อย่างน้อยร้อยละ 70 ของจำนวนสมาชิก</p> <p>2.2 ปฏิบัติตามกฎ ระเบียบของกลุ่ม</p> <p>2.3 มีจำนวนสมาชิกเพิ่มขึ้น</p> <p>3.1 คนในชุมชนยอมรับการตั้งกลุ่ม และการทำกิจกรรมกลุ่ม</p> <p>3.2 คนในชุมชนสนับสนุนกิจกรรมกลุ่ม และสมัครเป็นสมาชิก</p> <p>3.3 มีการแลกเปลี่ยน รับฟังข้อคิดเห็นของคนในชุมชน และนำมาปรับปรุงการทำงาน</p>					

แบบสรุปประเมินผลสำหรับคณะกรรมการตรวจประเมินเพื่อการรับรองมาตรฐานการพัฒนาชุมชน

และคณะกรรมการรับรองมาตรฐานการพัฒนาชุมชนระดับจังหวัด

ชื่อกลุ่ม/องค์กรที่รับการประเมิน ที่อยู่

ที่	ด้าน/องค์ประกอบ	ตัวชี้การประเมิน	สรุปรายงานผล		สรุปผลการประเมิน		ข้อคิดเห็นเพิ่มเติม /ข้อเสนอแนะเพิ่มเติม
			ครบ	ไม่ครบ	ผ่าน	ไม่ผ่าน	
3	ด้านบริหารผลประโยชน์ 1. ผลประโยชน์สมาชิก	<p>ตัวชี้การประเมิน</p> <p>1.1 สอดคล้องกับวัตถุประสงค์การตั้งกลุ่ม และระเบียบข้อบังคับกลุ่ม</p> <p>1.2 การจัดสรรผลประโยชน์ทั่วถึง เป็นธรรม</p> <p>1.3 พัฒนาสมาชิก ในการเพิ่มศักยภาพต่าง ๆ และส่งเสริมการเรียนรู้ไม่น้อยกว่าปีละ 2 ครั้ง</p>					
	2. ผลประโยชน์กลุ่ม	<p>2.1 มีกิจกรรมเพื่อพัฒนากลุ่มตามมาตรฐาน</p> <p>2.2 มีแผนบริหารความเสี่ยงและปฏิบัติได้</p> <p>2.3 มีกิจกรรมพัฒนาทักษะกรรมการและสมาชิก ไม่น้อยกว่าปีละ 2 ครั้ง</p>					
	3. ผลประโยชน์ชุมชน	<p>3.1 มีกิจกรรมดูแลผู้ด้อยโอกาสในชุมชน (สตรี เด็ก คนชรา คนพิการ)</p> <p>3.2 มีกิจกรรมสาธารณประโยชน์เพื่อชุมชน</p> <p>3.3 มีกิจกรรมดูแล รักษา ทรัพยากรธรรมชาติ และสิ่งแวดล้อม ร่วมกับชุมชน</p>					
รวม	3 ด้าน 9 องค์ประกอบ	27 ตัวชี้					

- ตัวอย่าง -

ประเภทกลุ่ม/องค์กรชุมชน

แบบสรุประเมินผลสำหรับคณะกรรมการตรวจประเมินเพื่อการรับรองมาตรฐานการพัฒนาชุมชน

และคณะกรรมการรับรองมาตรฐานการพัฒนาชุมชนระดับจังหวัด

ชื่อกลุ่ม/องค์กรที่รับการประเมิน ที่อยู่

สรุปผลการตรวจประเมินในภาพรวม () ผ่านการประเมินผลการพัฒนาตนเอง จำนวน องค์กรประกอบ
() ไม่ผ่านการประเมินผลการพัฒนาตนเอง จำนวน องค์กรประกอบ

ความเห็นของคณะกรรมการตรวจประเมินฯ
() ควรรับรอง () ไม่ควรรับรองเพราะ.....

(ลงชื่อ).....ประธานคณะกรรมการตรวจประเมินฯ จังหวัด/อำเภอ
(.....)

วันที่.....เดือน.....พ.ศ.....

ความเห็นของคณะกรรมการรับรองมาตรฐานฯ
() รับรอง () ไม่รับรองเพราะ.....

(ลงชื่อ).....ประธานคณะกรรมการรับรองมาตรฐานฯ จังหวัด
(.....)

วันที่.....เดือน.....พ.ศ.....

แบบสรุประเมินผลสำหรับคณะกรรมการตรวจประเมินเพื่อการรับรองมาตรฐานการพัฒนาชุมชน

และคณะกรรมการรับรองมาตรฐานการพัฒนาชุมชนระดับจังหวัด

ชื่อกลุ่ม/องค์กรที่รับการประเมิน ที่อยู่

ที่	ด้าน/องค์ประกอบ	ตัวบ่งชี้การประเมิน	สรุปรายงานผล		สรุปผลการประเมิน		ข้อคิดเห็นเพิ่มเติม /ข้อเสนอแนะเพิ่มเติม
			ครบ	ไม่ครบ	ผ่าน	ไม่ผ่าน	
1	<p>ด้านบริหารจัดการงานเครือข่าย</p> <p>1. กรรมการเหมาะสม มีเข้มแข็ง</p> <p>2. กฎระเบียบเป็นที่ยอมรับ</p> <p>3. แผนงาน / โครงการ / มีความเหมาะสม</p>	<p>1.1 มีกรรมการครอบคลุมทุกกลุ่มองค์กรสมาชิก</p> <p>1.2 มีการกำหนดบทบาท หน้าที่ และปฏิบัติตามหน้าที่</p> <p>2.1 มีกฎ ระเบียบเป็นลายลักษณ์อักษร โดยสมาชิกมีส่วนร่วมในการวางกฎ ระเบียบ และประกาศให้รับรู้โดยทั่วกัน</p> <p>3.1 มีเป็นลายลักษณ์อักษร</p> <p>3.2 มีความสอดคล้องกับวัตถุประสงค์ของเครือข่าย</p>	ครบ	ไม่ครบ	ผ่าน	ไม่ผ่าน	

แบบสรุปประเมินผลสำหรับคณะกรรมการตรวจประเมินเพื่อการรับรองมาตรฐานการพัฒนาชุมชน

และคณะกรรมการรับรองมาตรฐานการพัฒนาชุมชนระดับจังหวัด

ชื่อกลุ่ม/องค์กรที่รับการประเมิน ที่อยู่

ที่	ด้าน/องค์ประกอบ	ตัวชี้วัดประเมิน	สรุปรายงานผล		สรุปผลการประเมิน		ข้อคิดเห็นเพิ่มเติม /ข้อเสนอแนะเพิ่มเติม
			ครบ	ไม่ครบ	ผ่าน	ไม่ผ่าน	
2	<p>ด้านบริหารจัดการสมาชิก</p> <p>1. สมาชิกมีส่วนร่วมกำหนดแผนงาน/โครงการ</p> <p>2. การประชุมเครือข่าย</p> <p>3. การพัฒนาคุณภาพศักยภาพของสมาชิกและกรรมการ</p>	<p>1.1 สมาชิกไม่น้อยกว่าครึ่งหนึ่งของจำนวนสมาชิกมีส่วนร่วมในการกำหนดแผนงาน โครงการ กิจกรรม</p> <p>2.1 มีการประชุมเครือข่าย ไม่น้อยกว่า ปีละ 2 ครั้ง และสมาชิกไม่น้อยกว่า ร้อยละ 70 เข้าร่วมประชุม และบันทึกการประชุมเป็นหลักฐาน</p> <p>3.1 มีกิจกรรมเพื่อพัฒนาศักยภาพสมาชิก และกรรมการ ไม่น้อยกว่าปีละ 2 ครั้ง</p>					

แบบสรุประเบียบผลสำเร็จรับคณะกรรมการตรวจประเมินเพื่อการรับรองมาตรฐานการพัฒนาชุมชน

และคณะกรรมการรับรองมาตรฐานการพัฒนาชุมชนระดับจังหวัด

ชื่อกลุ่ม/องค์กรที่รับการประเมิน ที่อยู่

ที่	ด้าน/องค์ประกอบ	ตัวชี้การประเมิน	สรุปรายงานผล		สรุปผลการประเมิน		ข้อคิดเห็นเพิ่มเติม /ข้อเสนอแนะเพิ่มเติม
			ครบ	ไม่ครบ	ผ่าน	ไม่ผ่าน	
3	<p>ด้านบริหารจัดการ ผลประโยชน์</p> <p>1. ผลประโยชน์ สอดคล้องกับปัญหา และความต้องการ ของสมาชิก</p> <p>2. การสนับสนุนกัน ระหว่างองค์กร เครือข่าย และสมาชิก จากตัวบ่งชี้</p> <p>3. การเชื่อมโยงกับ องค์กรภายนอก</p>	<p>ตัวชี้การประเมิน</p> <p>1.1 มีการจัดสรรผลประโยชน์ไม่น้อยกว่า ร้อยละ 20 เพื่อนำไปแก้ไขปัญหา หรือตอบสนองความต้องการของสมาชิก</p> <p>2.1 สมาชิกร่วมกันทำงานหรือสนับสนุนช่วยเหลือ กิจกรรม ไม่น้อยกว่า 3 กิจกรรม</p> <p>3.1 เครือข่ายมีความร่วมมือ หรือจัดกิจกรรมร่วมกับภาคีเครือข่ายภายนอก ไม่น้อยกว่า 2 กิจกรรม</p>					
รวม	3 ด้าน 9 องค์ประกอบ	11 ตัวบ่งชี้					

แบบสรุปประเมินผลสำหรับคณะกรรมการตรวจประเมินเพื่อการรับรองมาตรฐานการพัฒนาชุมชน

และคณะกรรมการรับรองมาตรฐานการพัฒนาชุมชนระดับจังหวัด

ชื่อกลุ่ม/องค์กรที่รับการประเมิน ที่อยู่.....

ที่	ด้าน/องค์ประกอบ	ตัวบ่งชี้การประเมิน	สรุปรายงานผล		สรุปผลการประเมิน		ข้อคิดเห็นเพิ่มเติม /ข้อเสนอแนะเพิ่มเติม
			ครบ	ไม่ครบ	ผ่าน	ไม่ผ่าน	
1	ด้านเศรษฐกิจ 1. ส่งเสริมอาชีพ เพื่อยกระดับรายได้ ครัวเรือน 2. กลุ่ม/องค์กร ด้านเศรษฐกิจชุมชน มีความเข้มแข็ง 3. การนำหลักปรัชญา ของเศรษฐกิจพอเพียง ประยุกต์ใช้	ตัวบ่งชี้การประเมิน 1.1 ร้อยละ70 ของครัวเรือนในชุมชน ยกระดับรายได้ไม่ต่ำกว่าเกณฑ์ จปฐ. 2.1 มีกลุ่ม องค์กร ด้านเศรษฐกิจชุมชนที่มีการบริหาร จัดการที่ดี มีความเข้มแข็ง ไม่น้อยกว่า 3 กลุ่ม ขึ้นไป 3.1 ประชาชนในหมู่บ้านนำหลักปรัชญาของ เศรษฐกิจพอเพียง (6x2) มาใช้ไม่น้อยกว่าร้อยละ 70 ของครัวเรือนที่อาศัยอยู่จริง					

- ตัวอย่าง -

ประเภทชุมชน

แบบสรุปประเมินผลสำหรับคณะกรรมการตรวจประเมินเพื่อการรับรองมาตรฐานการพัฒนาชุมชน

และคณะกรรมการรับรองมาตรฐานการพัฒนาชุมชนระดับจังหวัด

ชื่อกลุ่ม/องค์กรที่รับการประเมิน ที่อยู่

ที่	ด้าน/องค์ประกอบ	ตัวบ่งชี้การประเมิน	สรุปรายงานผล		สรุปผลการประเมิน		ข้อคิดเห็นเพิ่มเติม /ข้อเสนอแนะเพิ่มเติม
			ครบ	ไม่ครบ	ผ่าน	ไม่ผ่าน	
2	ด้านสังคม 1. การพัฒนา คุณภาพชีวิต 2. การส่งเสริม ด้านศาสนา ประเพณี และวัฒนธรรม 3. การจัดสวัสดิการ ชุมชน	1.1 การพัฒนาคุณภาพชีวิต ผ่านตามเกณฑ์ จปฐ. อย่างน้อย 25 ข้อ 2.1 มีกิจกรรมส่งเสริมด้านศาสนา ประเพณี และวัฒนธรรม ไม่น้อยกว่า 3 กิจกรรม 3.1 มีการจัดสวัสดิการชุมชนไม่น้อยกว่า 3 ด้าน					

แบบสรุปประเมินผลสำหรับคณะกรรมการตรวจประเมินเพื่อการรับรองมาตรฐานการพัฒนาชุมชน

และคณะกรรมการรับรองมาตรฐานการพัฒนาชุมชนระดับจังหวัด

ชื่อกลุ่ม/องค์กรที่รับการประเมิน ที่อยู่

ที่	ด้าน/องค์ประกอบ	ตัวบ่งชี้การประเมิน	สรุปรายงานผล		สรุปผลการประเมิน		ข้อคิดเห็นเพิ่มเติม /ข้อเสนอแนะเพิ่มเติม
			ครบ	ไม่ครบ	ผ่าน	ไม่ผ่าน	
3	ด้านการบริหารจัดการ 1. การบริหารจัดการชุมชน 2. การจัดการความรู้ 3. การจัดการทรัพยากร ธรรมชาติและสิ่งแวดล้อม	ตัวบ่งชี้การประเมิน 1.1 มีแผนชุมชนและนำไปใช้ปฏิบัติจริง ไม่น้อยกว่าร้อยละ 30 2.1 มีการจัดการความรู้ในกิจกรรมที่โดดเด่น และการแก้ไขปัญหา และมีศูนย์เรียนรู้ชุมชน 3.1 มีกิจกรรมด้านการจัดการทรัพยากรธรรมชาติ สิ่งแวดล้อม ไม่น้อยกว่า 3 กิจกรรม					
รวม	3 ด้าน 9 องค์ประกอบ	9 ตัวบ่งชี้					