

คู่มือบริหารโครงการ ชุมชนท่องเที่ยว OTOP นวัตวิถี



กรมการพัฒนาชุมชน กระทรวงมหาดไทย

สารบัญ

หน้า

ส่วนที่ ๑ กรอบการดำเนินงาน

- ความสำคัญของโครงการ ๒
- วัตถุประสงค์ ๓
- เป้าหมาย ๓
- การจัดสรรงบประมาณ ๔
- กระบวนการขับเคลื่อนโครงการชุมชนท่องเที่ยว OTOP นวัตวิถี ๕
- กลไกการดำเนินงาน ๖
- หลักเกณฑ์การพิจารณาพื้นที่ดำเนินงานโครงการ ๖
- เป้าหมายการพัฒนาผลิตภัณฑ์ Quadrant D ๘
- แผนปฏิบัติการ ๙

ส่วนที่ ๒ แนวทางการดำเนินกิจกรรม

การดำเนินงานโดยส่วนกลาง

- สัมมนาการขับเคลื่อนชุมชนท่องเที่ยวภายใต้โครงการชุมชนท่องเที่ยว OTOP นวัตวิถี ๑๑
- สัมมนาย่อยการขับเคลื่อนชุมชนท่องเที่ยวภายใต้โครงการชุมชนท่องเที่ยว OTOP นวัตวิถี ๑๓
- การจัดตั้งศูนย์กลางการจัดการและประเมินผล ๑๔
- การประชาสัมพันธ์และตลาดออนไลน์ ๑๗
- การจัดแสดงผลงานความสำเร็จของชุมชนท่องเที่ยว OTOP นวัตวิถี ๑๙
- การพัฒนาผลิตภัณฑ์ OTOP ในชุมชนท่องเที่ยว โดยโรงเรียน OTOP ๒๑
- ยกระดับมาตรฐานผลิตภัณฑ์ OTOP กลุ่มปรับตัวสู่การพัฒนา (กลุ่ม D) ๒๖
- การประกวดชุมชนท่องเที่ยว OTOP นวัตวิถี ๒๘
- กระตุ้นแรงจูงใจกลุ่มเป้าหมายเดินทางท่องเที่ยว OTOP นวัตวิถี ๓๒
- ยกระดับมาตรฐานสินค้าอาหาร OTOP รสไทยแท้ (OTOP Authentic) ๓๔
- สนับสนุนคณะกรรมการหนึ่งตำบล หนึ่งผลิตภัณฑ์ ระดับจังหวัด ๓๗
- สนับสนุนคณะกรรมการหนึ่งตำบล หนึ่งผลิตภัณฑ์ ระดับอำเภอ ๓๘

การดำเนินงานโดยส่วนภูมิภาค

- พัฒนาบุคลากรด้านการท่องเที่ยว ๔๐
- พัฒนาแหล่งท่องเที่ยวและสิ่งอำนวยความสะดวก ๔๓
- พัฒนาลินค้าและบริการด้านการท่องเที่ยว ๔๖
- เชื่อมโยงเส้นทางการท่องเที่ยวแต่ละท้องถิ่น ๔๙
- ส่งเสริมการตลาดชุมชนท่องเที่ยว ๕๓

สารบัญ

	หน้า
ส่วนที่ ๓ ภาคผนวก	๕๗
- บัญชีการจัดทำงบประมาณรายจ่ายเพิ่มเติม ประจำปีงบประมาณ พ.ศ. ๒๕๖๑ โครงการชุมชนท่องเที่ยว OTOP นวัตวิถี	๕๘
- งบหน้าสรุปข้อมูลจำนวนหมู่บ้าน โครงการชุมชนท่องเที่ยว OTOP นวัตวิถี	๖๑

ส่วนที่ ๑
กรอบการดำเนินงาน

ส่วนที่ ๑ กรอบการดำเนินงาน

๑. ความสำคัญของโครงการ

ยุทธศาสตร์ชาติ ๒๐ ปี (พ.ศ.๒๕๖๐-๒๕๗๙) มีกรอบแนวคิด ด้านการสร้างความสามารถในการแข่งขัน ที่มุ่งเน้นการพัฒนาภาคการผลิตและบริการให้สามารถแข่งขันได้ เกิดความยั่งยืน ประชาชนมีคุณภาพชีวิต และมีรายได้ที่ดีขึ้น รวมทั้งแผนพัฒนาเศรษฐกิจและสังคมแห่งชาติ ฉบับที่ ๑๒ (พ.ศ. ๒๕๖๐-๒๕๖๔) ยุทธศาสตร์ที่ ๓ การสร้างความเข้มแข็งทางเศรษฐกิจและแข่งขันได้อย่างยั่งยืน มีแนวทางเสริมสร้างขีดความสามารถการแข่งขันในเชิงธุรกิจของภาคบริการ และพันธกิจกระทรวงมหาดไทย ข้อ ๔. เสริมสร้างความเข้มแข็งของชุมชนและเศรษฐกิจฐานราก โดยการมีส่วนร่วมของทุกภาคส่วนภายใต้หลักปรัชญาของเศรษฐกิจพอเพียง ตลอดจนภารกิจอำนาจหน้าที่ของกรมการพัฒนาชุมชน ในการส่งเสริมกระบวนการเรียนรู้และการมีส่วนร่วมของประชาชน ส่งเสริมและพัฒนาเศรษฐกิจชุมชนฐานรากให้มีความมั่นคงและมีเสถียรภาพ รวมทั้งเสริมสร้างความสามารถและความเข้มแข็งของชุมชน

คณะรัฐมนตรีมีมติ เมื่อวันที่ ๑๖ มกราคม ๒๕๖๑ ให้ความเห็นชอบแนวทางการจัดทำงบประมาณรายจ่ายเพิ่มเติมประจำปีงบประมาณ พ.ศ. ๒๕๖๑ จำนวน ๑๕๐,๐๐๐ ล้านบาท โดยมีแนวทางการจัดทำ ๓ แนวทาง ได้แก่ ๑) พัฒนาเศรษฐกิจฐานราก ยกระดับสวัสดิการ ส่งเสริมและพัฒนาศักยภาพ สร้างโอกาสในอาชีพ และการจ้างงาน ๒) พัฒนาเชิงพื้นที่ผ่านกระบวนการประชาคม การเข้าถึงแหล่งเงินทุน ในการพัฒนาอาชีพ และสร้างรายได้ในชุมชน สนับสนุนวิสาหกิจชุมชน และส่งเสริมการท่องเที่ยวชุมชน เชื่อมโยงเส้นทางการท่องเที่ยวในแต่ละท้องถิ่น ๓) ปฏิรูปการโครงสร้างการผลิตภาคการเกษตรทั้งระบบ ควบคุมการสร้างมูลค่าเพิ่มสินค้าทางการเกษตร และส่งเสริมการตลาดสมัยใหม่ ดังนั้น โอกาสในการสร้างงาน สร้างอาชีพ สร้างรายได้ให้ชุมชนตามแนวทางดังกล่าว จำเป็นต้องดำเนินการพัฒนาเชิงพื้นที่ผ่านกระบวนการประชาคม ให้ชุมชนเข้าถึงแหล่งเงินทุนในการพัฒนาอาชีพและสร้างรายได้ในชุมชน ด้วยการสนับสนุนวิสาหกิจชุมชน และส่งเสริมการท่องเที่ยวชุมชน เชื่อมโยงเส้นทางการท่องเที่ยวในแต่ละท้องถิ่น

รัฐบาลปัจจุบัน มีนโยบายลดความเหลื่อมล้ำของสังคมที่มุ่งเน้นสร้างรายได้และความเจริญ ความเข้มแข็งทางเศรษฐกิจ โดยให้ภาคเอกชนและภาคประชาชนเข้ามามีส่วนร่วมดำเนินการร่วมกับภาครัฐ เพื่อให้บรรลุวิสัยทัศน์ มั่นคง มั่งคั่ง ยั่งยืน ซึ่งสอดคล้องกับการดำเนินงานโครงการหนึ่งตำบล หนึ่งผลิตภัณฑ์ (OTOP) ที่เริ่มตั้งแต่ปี พ.ศ. ๒๕๔๔ ในทุกภูมิภาคทั่วประเทศ โดยมีการแต่งตั้งคณะกรรมการระดับประเทศ คือ คณะกรรมการอำนวยการ หนึ่งตำบล หนึ่งผลิตภัณฑ์แห่งชาติ (กอ.นตผ.) เป็นผู้ขับเคลื่อน และมอบหมายให้กรมการพัฒนาชุมชน เป็นผู้รับผิดชอบหลักส่งเสริมการดำเนินงาน OTOP จนถึงปัจจุบัน เป็นเวลา ๑๖ ปี โดยร่วมกับหน่วยงานต่าง ๆ สนับสนุนส่งเสริม ยกระดับผลิตภัณฑ์ และพัฒนาช่องทางการตลาดที่หลากหลาย เพื่อให้ขายได้ มุ่งปรับตัวสู่การค้าแบบสากล ทำให้ผลิตภัณฑ์ของคนในชุมชนส่วนใหญ่ไม่สามารถแข่งขันได้ ต้องออกไปขายสินค้าตามที่ต่าง ๆ ไม่มีความสุข รายได้ไปตกอยู่กับผู้ประกอบการคนเดียว หรือบางกลุ่มเล็ก ไม่กระจายถึงประชาชนกลุ่มใหญ่ในชุมชนอย่างแท้จริง ทำให้การพัฒนาเศรษฐกิจชุมชนฐานราก ไม่ประสบผลสัมฤทธิ์เท่าที่ควร กอปรกับ รายได้จากการท่องเที่ยวที่เป็นกระแสหลักของประเทศ ส่วนใหญ่ตกไปอยู่ในกลุ่มทุนเอกชน เช่น โรงแรม ร้านอาหาร ห้างร้านใหญ่ๆ กรุ๊ปทัวร์ ไม่ลงไปถึงฐานรากเช่นเดียวกัน

ดังนั้น จำเป็นต้องมีการเปลี่ยนผ่านยุคการผลิตสินค้า OTOP ออกจากชุมชนเพียงด้านเดียวสู่การเพิ่มช่องทางสร้างรายได้ตามความต้องการ (Demand Driven Local Economy) โดยการขายสินค้าอยู่ในชุมชน ที่มาจากการท่องเที่ยว โดยใช้เสน่ห์ ภูมิปัญญา วิถีชีวิต วัฒนธรรม และความคิดสร้างสรรค์แปลงเป็นรายได้ ทั้งนี้ครอบครัวและลูกหลานยังอยู่ร่วมกัน ไม่ต้องแข่งขันนำผลิตภัณฑ์ออกไปขายนอกชุมชนเป็นชุมชนท่องเที่ยวที่เป็นเจ้าบ้านที่ดี ชวนกันคิด ชวนกันทำ ผลิตภัณฑ์และบริการ รวมทั้งมีการเชื่อมโยงเส้นทางท่องเที่ยวระดับชุมชน ที่มีเสน่ห์ดึงดูด และมีคุณค่าเพียงพอให้นักท่องเที่ยวเข้ามาเยี่ยมเยือนและใช้จ่ายเงินในทุกกิจกรรมของชุมชน ซึ่งรายได้จะกระจายอยู่กับคนในชุมชน ทุกคนมีความสุข เป็นการสร้างความเข้มแข็งให้กับชุมชน (Strength with in) และเป็นการพัฒนาเศรษฐกิจฐานรากอย่างแท้จริง

แนวทางการพัฒนา OTOP รูปแบบใหม่



๒. วัตถุประสงค์

๑) เพื่อพัฒนาเศรษฐกิจฐานรากให้เกิดรายได้กับชุมชน โดยยกระดับคุณภาพชีวิตของประชาชนอย่างทั่วถึง กระตุ้นเศรษฐกิจและสังคมภายในประเทศให้มีความเข้มแข็ง

๒) เพื่อเชื่อมโยงเส้นทางในการท่องเที่ยว (กระแสหลัก เมืองรอง ชุมชน) ให้มีความโดดเด่น มีความพร้อมบนอัตลักษณ์ของชุมชนท่องเที่ยว OTOP นวัตวิถี

๓) เพื่อสร้างและพัฒนาบุคลากร ผู้ประกอบการ และผู้ที่เกี่ยวข้องในชุมชนท่องเที่ยว OTOP นวัตวิถี ให้มีขีดความสามารถในการคิดเชิงสร้างสรรค์ และนำมาต่อยอดการบริหารจัดการชุมชนได้อย่างเหมาะสม

๓. เป้าหมาย

ประชาชนได้รับการพัฒนาอาชีพ มีรายได้เพิ่มขึ้น ยกระดับเศรษฐกิจฐานรากให้เข้มแข็ง โดยเชื่อมโยงชุมชนท่องเที่ยว OTOP นวัตวิถี จำนวน ๓,๒๓๓ หมู่บ้าน กับเส้นทางท่องเที่ยวกระแสหลัก เมืองรอง และแอ่งท่องเที่ยว ให้เกิดรายได้ที่กระจายไปสู่ผู้ประกอบการ กลุ่มต่าง ๆ ในชุมชน และประชาชนเกิดการพัฒนาผลิตภัณฑ์ OTOP กลุ่ม Quadrant D เพิ่มขึ้น จำนวน ๖๔,๕๗๐ ผลิตภัณฑ์ ให้เป็นเครื่องมือในการสร้างความเข้มแข็งให้กับชุมชน (Strength with in) และการพัฒนาเศรษฐกิจฐานรากให้เข้มแข็งอย่างแท้จริง

๔. การจัดสรรงบประมาณก่อน – หลัง ได้รับงบประมาณ

๔.๑ รายละเอียดการจัดสรรงบประมาณ

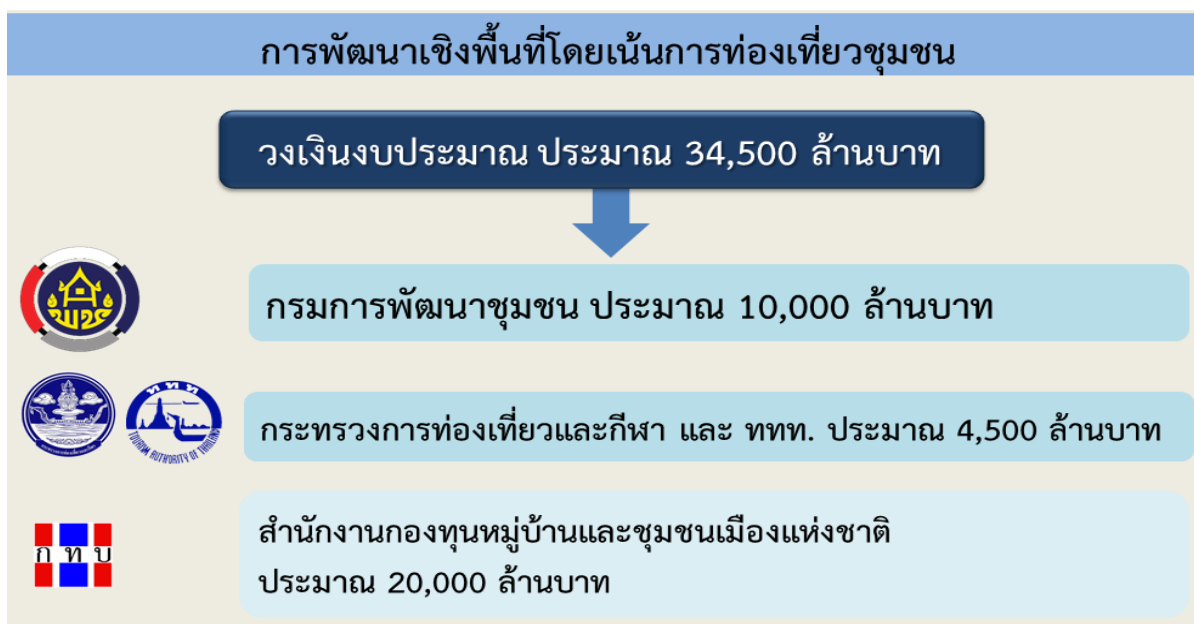
๑) คณะรัฐมนตรีได้มีมติเห็นชอบแนวทางการจัดทำงบประมาณรายจ่ายเพิ่มเติมประจำปีงบประมาณ พ.ศ. ๒๕๖๑ เมื่อวันที่ ๑๖ มกราคม ๒๕๖๑ วงเงินงบประมาณรายจ่ายเพิ่มเติมประจำปีงบประมาณ พ.ศ. ๒๕๖๑ จำนวน ๑๕๐,๐๐๐ ล้านบาท ประกอบด้วย รายจ่ายเพื่อชดใช้เงินคงคลัง จำนวน ๔๙,๖๔๑.๙ ล้านบาท และค่าใช้จ่ายในการดำเนินการตามนโยบายรัฐบาล จำนวน ๑๐๐,๓๕๘.๑ ล้านบาท มีแนวทางที่สำคัญในการจัดทำงบประมาณรายจ่ายเพิ่มเติมประจำปีงบประมาณ พ.ศ. ๒๕๖๑ ดังนี้

(๑) พัฒนาเศรษฐกิจฐานราก ยกกระดับสวัสดิการ ส่งเสริมและพัฒนาศักยภาพ สร้างโอกาสในอาชีพและการจ้างงาน เพื่อยกระดับคุณภาพชีวิตและสร้างรายได้ในรูปแบบที่เหมาะสมกับกลุ่มเป้าหมายผู้มีรายได้น้อย

(๒) พัฒนาเชิงพื้นที่ผ่านกระบวนการประชาคม สร้างโอกาสการเข้าถึงแหล่งทุนหมุนเวียนสำหรับประชาชนในการพัฒนาอาชีพและสร้างอาชีพในชุมชน สนับสนุนวิสาหกิจชุมชนที่มีความเชื่อมโยงเป็นเครือข่าย และส่งเสริมการท่องเที่ยวชุมชนที่เหมาะสมและสอดคล้องกับศักยภาพของพื้นที่สร้างความเชื่อมโยงเส้นทางการท่องเที่ยวในแต่ละท้องถิ่น อันจะส่งผลต่อการพัฒนาเศรษฐกิจของท้องถิ่นระยะยาว

(๓) ปฏิรูปโครงสร้างการผลิตภาคการเกษตรทั้งระบบ พัฒนาศักยภาพการผลิตที่สอดคล้องกับความต้องการของตลาดและลดต้นทุนการผลิต สนับสนุนโครงสร้างพื้นฐานทางการเกษตรสร้างทักษะในการประกอบอาชีพทั้งในและนอกภาคการเกษตรเพื่อเพิ่มรายได้ให้เกษตรกรรายย่อย ควบคู่กับการสร้างมูลค่าเพิ่มสินค้าทางการเกษตรเพื่อลดความเสี่ยงด้านการผลิตและราคา และส่งเสริมการตลาดสมัยใหม่เพื่อแก้ไขปัญหาราคาสินค้าเกษตร

๒) กรอบการจัดสรรงบประมาณตามแนวทางที่ ๒ การพัฒนาเชิงพื้นที่ วงเงินงบประมาณ ๓๔,๕๐๐ ล้านบาท จัดสรรให้หน่วยงานราชการ จำนวน ๓ หน่วยงาน ประกอบด้วย กรมการพัฒนาชุมชน กระทรวงมหาดไทย จำนวน ๑๐,๐๐๐ ล้านบาท กระทรวงการท่องเที่ยวและกีฬา จำนวน ๔,๕๐๐ ล้านบาท สำนักงานกองทุนหมู่บ้านและชุมชนเมืองแห่งชาติ จำนวน ๒๐,๐๐๐ ล้านบาท

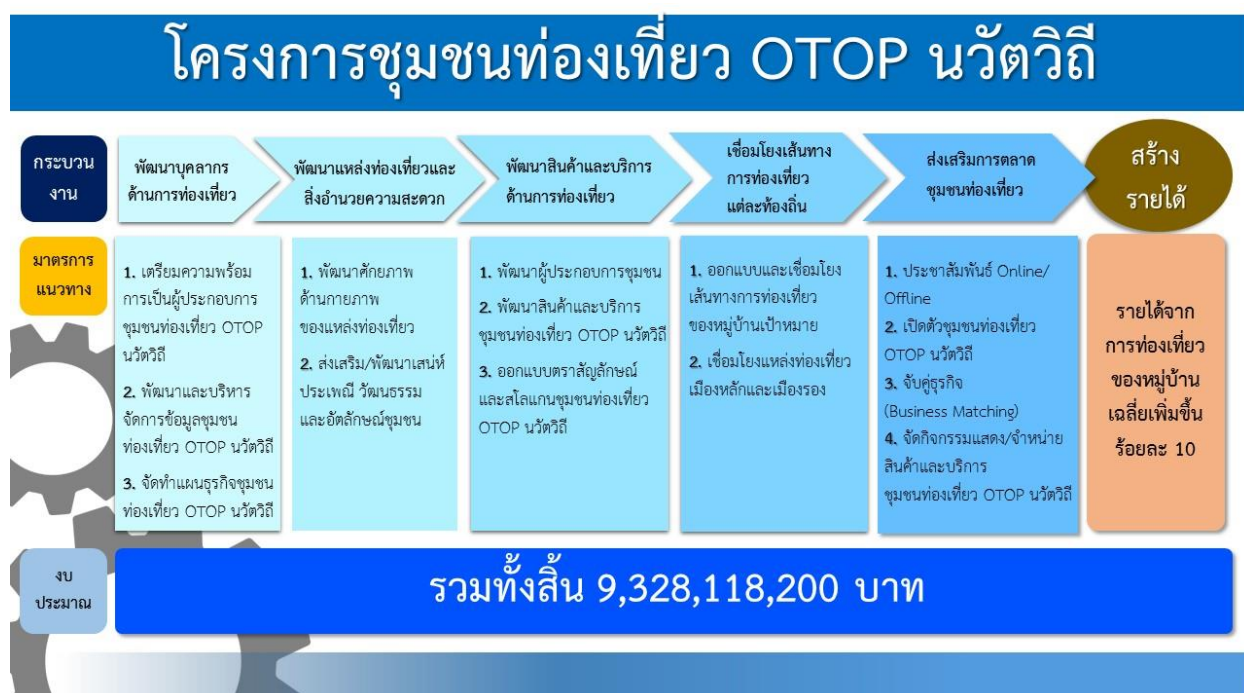


๔.๒ การจัดสรรงบประมาณหลังการได้รับงบประมาณ

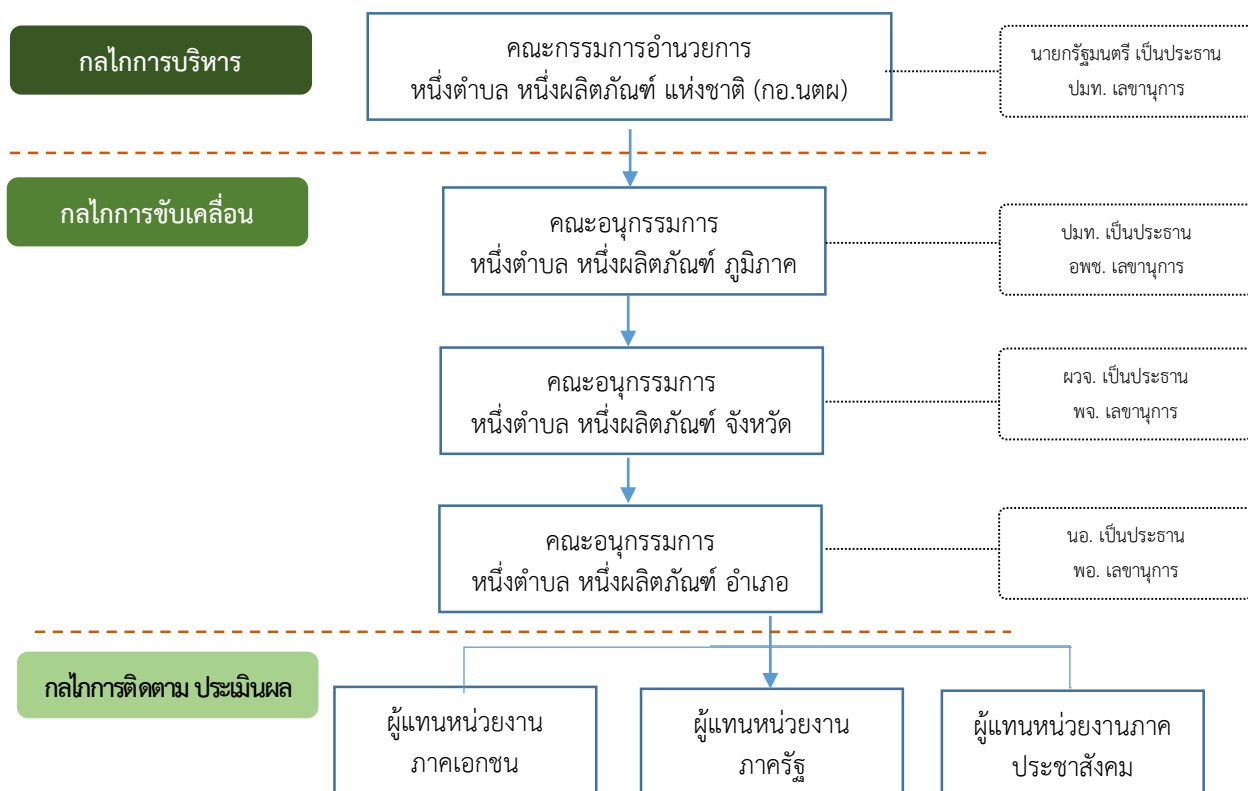
๑) กรมการพัฒนาชุมชน ได้จัดทำโครงการชุมชนท่องเที่ยว OTOP นวัตวิถี เสนอขอรับการสนับสนุนงบประมาณรายจ่ายเพิ่มเติมประจำปีงบประมาณ พ.ศ. ๒๕๖๑ จำนวน ๙,๓๒๘.๑๑๘๒ ล้านบาท โดยมีเป้าหมายให้ประชาชนได้รับการพัฒนาอาชีพ มีรายได้เพิ่มขึ้น ยกระดับเศรษฐกิจฐานรากและเสริมสร้างศักยภาพชุมชนให้เข้มแข็ง เพื่อให้ประชาชนได้รับประโยชน์อย่างแท้จริง ในการพัฒนาอาชีพ และสร้างอาชีพในชุมชน สนับสนุนวิสาหกิจชุมชนให้เป็นเครือข่าย และส่งเสริมการท่องเที่ยวชุมชนที่เหมาะสมและสอดคล้องกับศักยภาพของพื้นที่สร้างความเชื่อมโยงเส้นทางการท่องเที่ยวในแต่ละท้องถิ่น อันจะส่งผลต่อการพัฒนาเศรษฐกิจของท้องถิ่นระยะยาว จึงแบ่งงบประมาณออกเป็น ๒ ส่วน ได้แก่ งบประมาณที่ดำเนินการโดยส่วนกลาง และงบประมาณที่ดำเนินการโดยส่วนภูมิภาค มีรายละเอียดดังนี้

โครงการชุมชนท่องเที่ยว OTOP นวัตวิถี		งบประมาณทั้งสิ้นรวม 9,328,118,200 บาท	
กิจกรรม (ส่วนกลาง)	งบประมาณ	หน่วยรับผิดชอบ	
1) สัมมนาการขับเคลื่อนชุมชนท่องเที่ยว ภายใต้โครงการชุมชนท่องเที่ยว OTOP นวัตวิถี	15 ล้านบาท	สพช.	
2) สัมมนาย่อยการขับเคลื่อนชุมชนท่องเที่ยวภายใต้โครงการชุมชนท่องเที่ยว OTOP นวัตวิถี		สพช.	
3) การจัดตั้งศูนย์กลางการจัดการและประเมินผล	25 ล้านบาท	สพช.	
4) การประชาสัมพันธ์และตลาดออนไลน์	200 ล้านบาท	ศสท.	
5) การจัดแสดงผลงานความสำเร็จของชุมชนท่องเที่ยว OTOP นวัตวิถี	90 ล้านบาท	สสช.	
6) การพัฒนาผลิตภัณฑ์ OTOP ในชุมชนท่องเที่ยว โดยโรงเรียน OTOP	131.74 ล้านบาท	สกว.	
7) ยกระดับมาตรฐานผลิตภัณฑ์ OTOP กลุ่มปรับตัวสู่การพัฒนา (กลุ่ม D)	300 ล้านบาท	สกว.	
8) การประกวดชุมชนท่องเที่ยว OTOP นวัตวิถี	100 ล้านบาท	สสช.	
9) กระตุ้นแรงจูงใจกลุ่มเป้าหมายเดินทางท่องเที่ยว OTOP นวัตวิถี	50 ล้านบาท	สสช.	
10) ยกระดับมาตรฐานสินค้าอาหาร OTOP รสไทยแท้ (OTOP Authentic)	50 ล้านบาท	สกว.	
11) การสนับสนุนคณะกรรมการหนึ่งตำบล หนึ่งผลิตภัณฑ์ ระดับจังหวัด	4.56 ล้านบาท	สกว.	
12) การสนับสนุนคณะกรรมการหนึ่งตำบล หนึ่งผลิตภัณฑ์ ระดับอำเภอ	17.56 ล้านบาท	สกว.	
ดำเนินการโดยส่วนกลาง		รวม	983.86 ล้านบาท
กิจกรรม (ส่วนภูมิภาค)	งบประมาณ	หน่วยรับผิดชอบ	
กิจกรรมขับเคลื่อนชุมชนท่องเที่ยว OTOP นวัตวิถี	8,344.2582 ล้านบาท	จังหวัด	

๕. กระบวนการขับเคลื่อนโครงการชุมชนท่องเที่ยว OTOP นวัตวิถี



๖. กลไกการดำเนินงาน



๗. หลักเกณฑ์การพิจารณาพื้นที่ดำเนินงานโครงการ

พื้นที่เป้าหมายดำเนินงานโครงการ จำนวน ๓,๒๗๓ หมู่บ้าน ได้ดำเนินการคัดเลือกกำหนดขึ้นจากการประชุมคัดเลือกในระดับอำเภอ และระดับจังหวัด พิจารณาพื้นที่โดดเด่นในศักยภาพและความพร้อมของหมู่บ้าน ตามหลักเกณฑ์การพิจารณาพื้นที่ดำเนินงานโครงการ ดังนี้

๗.๑ หลักเกณฑ์การพิจารณาหมู่บ้าน

- ๑) พิจารณาศักยภาพของชุมชน ประกอบด้วย
 - จำนวนนักท่องเที่ยวที่เข้าไปชุมชน
 - ต้นทุนด้านธรรมชาติและสิ่งแวดล้อม
 - ต้นทุนด้านศิลปวัฒนธรรมและภูมิปัญญา เป็นต้น
- ๒) พิจารณาความเชื่อมโยงแอ่งท่องเที่ยว ประกอบด้วย
 - แอ่งท่องเที่ยวหลัก (แหล่งท่องเที่ยวแม่เหล็ก) หมายถึง พื้นที่ในจังหวัด ๒๒ เมืองหลัก
 - แอ่งท่องเที่ยวรอง หมายถึง พื้นที่ในจังหวัด ๕๕ เมืองรอง
 - แอ่งท่องเที่ยวเล็ก หมายถึง ชุมชนท่องเที่ยวที่มีกิจกรรม สถานที่ท่องเที่ยวที่ส่งเสริมกันเกื้อกูลกันเป็นเส้นทางท่องเที่ยว มีอัตลักษณ์จุดเด่น
- ๓) ดำเนินการโดยไม่เริ่มต้นจากศูนย์ หมายถึง
 - ต่อยอดหมู่บ้าน OTOP เพื่อการท่องเที่ยว
 - ต่อยอดหมู่บ้านที่ได้รับการสนับสนุนจากบริษัท ประชารัฐรักสามัคคี จังหวัด (วิสาหกิจเพื่อสังคม) จำกัด
 - ต่อยอดหมู่บ้านที่ได้รับการสนับสนุนจาก อพท.
 - ต่อยอดหมู่บ้านที่ได้รับการสนับสนุนจากกระทรวงวัฒนธรรม

- ต่อยอดหมู่บ้านอุตสาหกรรมสร้างสรรค์ (CIV)
 - ต่อยอดกิจกรรมเดิมที่ดำเนินการ โดยไม่จำเป็นต้องเติมทุก Value Chain เป็นต้น
- ๔) เน้นการจำหน่ายผลิตภัณฑ์ OTOP ประกอบด้วย
- พิจารณาให้ผลิตภัณฑ์ OTOP เป็นผลิตภัณฑ์ส่งเสริมการท่องเที่ยว
 - พิจารณาดำเนินการเลือกพัฒนาและจำหน่ายผลิตภัณฑ์ OTOP กลุ่ม Quadrant D จำนวน ๑๐ ผลิตภัณฑ์ ต่อ ๑ หมู่บ้าน
- ๕) เสน่ห์ที่เป็นจุดขาย ประกอบด้วย
- ลักษณะทางธรรมชาติ เช่น ภูเขา แม่น้ำ ความสวยงามของธรรมชาติ เป็นต้น
 - ลักษณะทางภูมิปัญญา วัฒนธรรม ประเพณี/ตำนาน เป็นต้น
- ๖) ความเข้มแข็งของชุมชน ประกอบด้วย
- ความร่วมมือและความสามัคคีของคนในชุมชน
 - ความเข้มแข็งของผู้นำ เป็นต้น
- ๗) ต้องมีการจัดทำแผนธุรกิจ (Demand side) แผนการสร้างรายได้ ปฏิทินท่องเที่ยวของชุมชน ถ้าไม่มีชุมชนต้องทำให้มีขึ้น

๗.๒ หลักเกณฑ์ตรวจสอบความพร้อมของโครงการ

ส่วนที่ ๑ ความเหมาะสมของโครงการ หมายถึง โครงการมีความชัดเจน สอดคล้องตามแนวทางปฏิบัติเกี่ยวกับการใช้จ่ายงบประมาณฯ สอดคล้องกับแนวทางการพัฒนาเชิงพื้นที่

- ๑) โครงการมีองค์ประกอบครบทุกประเด็นในแบบสรุปโครงการ (Project Idea)
- ๒) กิจกรรมหลักมีความสอดคล้องกับแนวทาง จัดทำงบประมาณรายจ่ายเพิ่มเติม ประจำปีงบประมาณ พ.ศ. ๒๕๖๑ (การท่องเที่ยวชุมชน)
- ๓) หลักการและเหตุผลแสดงถึงความเชื่อมโยงเส้นทางการท่องเที่ยวในพื้นที่

ส่วนที่ ๒ ความพร้อมของโครงการ หมายถึง โครงการสามารถดำเนินการได้ตามห้วงเวลาที่รัฐบาลกำหนด และมีการบูรณาการการทำงาน หน่วยงาน/ภาคส่วนที่เกี่ยวข้อง

- ๑) โครงการมีระยะเวลาดำเนินการแล้วเสร็จ ภายในปีงบประมาณ พ.ศ. ๒๕๖๑
- ๒) มีการบูรณาการหน่วยงานที่เกี่ยวข้อง และภาคส่วนต่าง ๆ

๗.๓ ข้อห้ามการดำเนินงานโครงการ

๑) หมู่บ้านเป้าหมายไม่ควรเป็นหมู่บ้านที่ซ้ำกับหมู่บ้านที่รับการสนับสนุนงบประมาณจากงบกลาง รายการค่าใช้จ่ายส่งเสริมและสร้างความเข้มแข็งเศรษฐกิจภายในประเทศ ประจำปีงบประมาณ พ.ศ. ๒๕๖๐ โครงการหมู่บ้าน OTOP เพื่อการท่องเที่ยว จำนวน ๑๒๕ หมู่บ้าน

๒) รายการวัสดุ ครุภัณฑ์ การจัดซื้อจัดจ้าง ให้ความสอดคล้อง กับ มาตรฐานราคากลาง หากไม่มีมาตรฐานราคากลางให้ตรวจสอบราคาโดยเปรียบเทียบราคาจากร้านค้าในท้องถิ่นไม่น้อยกว่า ๓ ร้านค้า

๓) เป็นงบดำเนินงาน ไม่เป็นงบลงทุน หากเป็นรายการซื้อครุภัณฑ์ หรือก่อสร้างเล็กน้อย ไม่ควรใช้ งบประมาณเกินกว่าร้อยละ ๒๕ ของวงเงินงบประมาณ

๘. เป้าหมายการพัฒนาผลิตภัณฑ์ Quadrant D

เป้าหมายการพัฒนาผลิตภัณฑ์ Quadrant D

จำนวน 64,570 ผลิตภัณฑ์

แนวทางที่ 1

สนับสนุนจังหวัด 76 จังหวัด พัฒนาชุมชนท่องเที่ยว OTOP จำนวน 3,273 หมู่บ้าน หมู่บ้านละ 10 ผลิตภัณฑ์

32,730 ผลิตภัณฑ์
3,273 หมู่บ้าน

แนวทางที่ 2

ยกระดับมาตรฐานผลิตภัณฑ์ OTOP กลุ่มปรับตัวสู่การพัฒนา (กลุ่ม D) ดำเนินการพื้นที่นอกหมู่บ้าน ตามแนวทางที่ 1

20,000 ผลิตภัณฑ์

แนวทางที่ 3

- สนับสนุนผ่านโรงเรียน OTOP จำนวน 5 แห่ง 5,000 ผลิตภัณฑ์ (131.74 ล้านบาท)
- ดำเนินการในพื้นที่ 5 เขตตรวจ (1,2,6,12 และ 15) จำนวน 20 จังหวัด
- กลุ่มเป้าหมายไม่เข้ากับแนวทางที่ 1 และ 2

5,000 ผลิตภัณฑ์

แนวทางที่ 4

- ใช้งบประมาณ ปี 2561 จำนวน 6,840 ผลิตภัณฑ์
- ดำเนินการทั่วประเทศ
- กลุ่มเป้าหมายไม่เข้ากับแนวทางที่ 1 , 2 และ 3

6,840 ผลิตภัณฑ์

๙. แผนปฏิบัติการ

ชุมชนท่องเที่ยว OTOP นวัตวิถี (ส่วนกลาง 983.8600 ล้านบาท)

เดือนที่ 1 (ช่วงที่ 1)	เดือนที่ 2,3,4,5 (ช่วงที่ 2)	เดือนที่ 6 (ช่วงที่ 3)
<ol style="list-style-type: none"> 1) สัมมนาการขับเคลื่อนชุมชนท่องเที่ยว ภายใต้อำนาจของชุมชนท่องเที่ยว OTOP นวัตวิถี 2) การจัดตั้งศูนย์กลางการจัดการและประเมินผล 3) “การประชาสัมพันธ์และตลาดออนไลน์” <ol style="list-style-type: none"> 3.1) สร้างการรับรู้ใหม่ทุกภาคส่วน 3.2) เพื่อความเข้าใจที่ถูกต้อง 	<ol style="list-style-type: none"> 2) สัมมนาย่อยการขับเคลื่อนชุมชนท่องเที่ยวภายใต้โครงการชุมชนท่องเที่ยว OTOP นวัตวิถี 3) “การประชาสัมพันธ์” <ol style="list-style-type: none"> 3.1) สร้างการรับรู้ใหม่ทุกภาคส่วน 3.2) เพื่อความเข้าใจที่ถูกต้อง 3.3) ความก้าวหน้าในเรื่อง OTOP นวัตวิถี 4) ศูนย์กลางการจัดการและติดตามประเมินผล การให้คำแนะนำและแนวทางแก้ไขปัญหา 5) การพัฒนาผลิตภัณฑ์ OTOP ในชุมชนท่องเที่ยว โดยโรงเรียน OTOP 6) ยกระดับมาตรฐานผลิตภัณฑ์ OTOP กลุ่มรับตัวสู่การพัฒนา (กลุ่ม D) 7) ยกระดับมาตรฐานสินค้าอาหาร OTOP ปลอดภัยแท้ (OTOP Authentic) 8) การประกวดชุมชนท่องเที่ยว OTOP นวัตวิถี 9) กระตุ้นแรงจูงใจกลุ่มเป้าหมายเดินทางท่องเที่ยว OTOP นวัตวิถี 	<ol style="list-style-type: none"> 3) “การประชาสัมพันธ์” <ol style="list-style-type: none"> 1.1) สร้างการรับรู้ใหม่ทุกภาคส่วน 1.2) เพื่อความเข้าใจที่ถูกต้อง 1.3) ความก้าวหน้าในเรื่อง OTOP นวัตวิถี 1.4) ความสำเร็จในเรื่อง OTOP นวัตวิถี 4) การจัดแสดงผลงานความสำเร็จของชุมชนท่องเที่ยว OTOP นวัตวิถี
<p>ระดับจังหวัด</p> <ol style="list-style-type: none"> 1) ประชุมเชิงปฏิบัติการระดับหมู่บ้านและสร้างความเข้าใจและตระหนักการมีส่วนร่วม 	<p>ระดับจังหวัด (8,344.2582 ล้านบาท)</p> <p>สนับสนุนจังหวัด 76 จังหวัด พัฒนาชุมชนท่องเที่ยว OTOP นวัตวิถี จำนวน 3,273 หมู่บ้าน 32,730 ผลิตภัณฑ์</p>	<p>ระดับจังหวัด</p> <ol style="list-style-type: none"> 1) กิจกรรมการตลาดประเมินผล 2) การประชาสัมพันธ์ระดับพื้นที่ชุมชน

ส่วนที่ ๒

แนวทางการดำเนินกิจกรรม

ส่วนที่ ๒ แนวทางการดำเนินกิจกรรม

๒.๑ การดำเนินงานโดยส่วนกลาง

๒.๑.๑ สัมมนาการขับเคลื่อนชุมชนท่องเที่ยวภายใต้โครงการชุมชนท่องเที่ยว OTOP นวัตวิถี

วัตถุประสงค์ : ๑. เพื่อสร้างการรับรู้การดำเนินงานโครงการชุมชนท่องเที่ยว OTOP นวัตวิถี

๒. เพื่อสร้างความเข้าใจแนวทางการสร้างความสำเร็จของโครงการชุมชนท่องเที่ยว OTOP นวัตวิถี

๓. เพื่อจัดทำองค์ความรู้และแนวทางปฏิบัติที่สำเร็จรูป(Template) ขับเคลื่อนการดำเนินงานโครงการชุมชนท่องเที่ยว OTOP นวัตวิถี

รายละเอียดการดำเนินกิจกรรม
<p>ขั้นตอนและวิธีดำเนินการ จำนวน ๒ กิจกรรม ดังนี้</p> <p>กิจกรรมที่ ๑ ประชุมเตรียมความพร้อม Kick off โครงการฯ จำนวน ๓ ครั้ง ครั้งละ ๑ วัน</p> <p>กลุ่มเป้าหมาย : จำนวน ๕๐ คน ประกอบด้วย ผู้ตรวจราชการกรม ผู้อำนวยการ สำนัก/ กอง/ ศูนย์ / กลุ่ม ผู้อำนวยการศูนย์ศึกษาและพัฒนาชุมชน</p> <p>วิธีดำเนินการ : ๑. จัดการประชุมเตรียมความพร้อมการจัดสัมมนาชี้แจงทำความเข้าใจการดำเนินงานโครงการชุมชนท่องเที่ยว OTOP นวัตวิถี</p> <p>๒. จัดทำองค์ความรู้ในทุกหัวข้อการสัมมนาพร้อมแนวทางปฏิบัติที่สำเร็จรูป (Template) เพื่อเป็นคู่มือแนวทางการทำงาน การตรวจรับ การจัดเตรียมข้อมูลและความพร้อมทุกด้านของโครงการได้ถูกต้องในทุกระดับการทำงาน</p> <p>กิจกรรมที่ ๒ จัดสัมมนาใหญ่ Kick off โครงการชุมชนท่องเที่ยว OTOP นวัตวิถี</p> <p>กลุ่มเป้าหมาย : วันที่ ๑ จำนวน ๑,๔๐๕ คน ประกอบด้วย ผู้ว่าราชการจังหวัด/ผู้ตรวจราชการกรม ผู้อำนวยการ สำนัก/ กอง/ ศูนย์ / กลุ่ม พัฒนาการจังหวัด พัฒนาการอำเภอ นักวิชาการจังหวัด ผู้อำนวยการศูนย์ศึกษาและพัฒนาชุมชน ภาคีท่องเที่ยว และหน่วยงานที่เกี่ยวข้อง</p> <p>วันที่ ๒ - ๓ จำนวน ๑,๒๒๘ คน ประกอบด้วย พัฒนาการอำเภอ นักวิชาการจังหวัด ผู้อำนวยการศูนย์ศึกษาและพัฒนาชุมชน ภาคีท่องเที่ยว และหน่วยงานที่เกี่ยวข้อง</p> <p>วิธีดำเนินการ :</p> <p>๑. จัดสัมมนาชี้แจงทำความเข้าใจการขับเคลื่อนโครงการชุมชนท่องเที่ยว OTOP นวัตวิถี</p> <p>๒. สัมมนาเชิงปฏิบัติการ ในหัวข้อ การเตรียมความพร้อมของชุมชน การค้นหาเสน่ห์ของชุมชน การจัดการด้านการท่องเที่ยว การบริหารจัดการข้อมูลชุมชน การจัดทำแผนธุรกิจชุมชน การจัดการเส้นทางท่องเที่ยว การออกแบบสินค้าของที่ระลึกเพื่อการท่องเที่ยว การออกแบบสัญลักษณ์และสโลแกนของชุมชน การเตรียมข้อมูลเพื่อการประชาสัมพันธ์ทั้ง online & offline</p>

รายละเอียดการดำเนินงานกิจกรรม

วิธีดำเนินการ :

๑. จัดสัมมนาชี้แจงทำความเข้าใจการขับเคลื่อนชุมชนท่องเที่ยวภายใต้โครงการชุมชนท่องเที่ยว OTOP นวัตวิถี

๒. สัมมนาเชิงปฏิบัติการ ในหัวข้อ การเตรียมความพร้อมของชุมชน การค้นหาเสน่ห์ของชุมชน การจัดการด้านการท่องเที่ยว การบริหารจัดการข้อมูลชุมชน การจัดทำแผนธุรกิจชุมชน การจัดการเส้นทางท่องเที่ยว การออกแบบสินค้าของที่ระลึกเพื่อการท่องเที่ยว การออกแบบสัญลักษณ์และโลโก้ของชุมชน การจัดเตรียมข้อมูลเพื่อการประชาสัมพันธ์ทั้ง online & offline

งบประมาณ ๑๐,๖๗๒,๒๐๐ บาท (สิบล้านหกแสนเจ็ดหมื่นสองพันสองร้อยบาทถ้วน)

หน่วยดำเนินงาน กรมการพัฒนาชุมชน

พื้นที่ดำเนินการ ส่วนกลาง

ระยะเวลาดำเนินการ ดำเนินการในไตรมาส ๓ (เมษายน ๒๕๖๑)

ผลที่คาดว่าจะได้รับ

๑. เกิดการรับรู้การดำเนินงานโครงการชุมชนท่องเที่ยว OTOP นวัตวิถี
๒. ผู้เข้าร่วมกิจกรรมมีความเข้าใจแนวทางการสร้างความสำเร็จของโครงการชุมชนท่องเที่ยว OTOP นวัตวิถี
๓. มีองค์ความรู้และแนวทางปฏิบัติที่สำเร็จรูป(Template) ขับเคลื่อนการดำเนินงานโครงการชุมชนท่องเที่ยว OTOP นวัตวิถี

ตัวชี้วัด : ๑. ร้อยละ ๙๐ ของผู้เข้าร่วมประชุมและสัมมนา รับรู้ และเข้าใจแนวทางการดำเนินงานโครงการชุมชนท่องเที่ยว OTOP นวัตวิถี

๒. มีเอกสารแนวทางปฏิบัติที่สำเร็จรูป(Template) ขับเคลื่อนการดำเนินงานโครงการชุมชนท่องเที่ยว OTOP นวัตวิถี

หน่วยงานที่รับผิดชอบ สถาบันการพัฒนาชุมชน

เจ้าหน้าที่ผู้รับผิดชอบ นายสุวรรณ มัควรรณ นักทรัพยากรบุคคลชำนาญการ โทรศัพท์ ๐ ๒๑๔๑ ๖๒๔๖

๒.๑.๒ สัมมนาย่อยการขับเคลื่อนชุมชนท่องเที่ยวภายใต้โครงการชุมชนท่องเที่ยว OTOP นวัตวิถี

- วัตถุประสงค์ : ๑. เพื่อติดตามความก้าวหน้าการขับเคลื่อนชุมชนท่องเที่ยวตามโครงการชุมชนท่องเที่ยว OTOP นวัตวิถี
๒. เพื่อให้คำแนะนำ ปรึกษาด้านการพัฒนาชุมชนท่องเที่ยวตามโครงการชุมชนท่องเที่ยว OTOP นวัตวิถี สู่ชุมชนท่องเที่ยว OTOP นวัตวิถีต้นแบบ

รายละเอียดการดำเนินงาน

ขั้นตอนและวิธีดำเนินการ

๑. กรมฯ จัดสัมมนาติดตามความก้าวหน้าการขับเคลื่อนชุมชนท่องเที่ยวตามโครงการชุมชนท่องเที่ยว OTOP นวัตวิถี โดยดำเนินการ ณ ศูนย์ศึกษาและพัฒนาชุมชน จำนวน ๔ แห่ง ๆ ละ ๑ ครั้ง ๆ ละ ๓ วัน
๒. ถอดบทเรียนขับเคลื่อนชุมชนท่องเที่ยวตามโครงการชุมชนท่องเที่ยว OTOP นวัตวิถี จากการปฏิบัติในพื้นที่ ตามขั้นตอนในแนวทางปฏิบัติที่สำเร็จรูป(Template) วิถี ในหัวข้อ การเตรียมความพร้อมของชุมชน การค้นหาเสน่ห์ของชุมชน การจัดการด้านการท่องเที่ยว การบริหารจัดการข้อมูลชุมชน การจัดทำแผนธุรกิจชุมชน การจัดการเส้นทางท่องเที่ยว การออกแบบสินค้าของที่ระลึกเพื่อการท่องเที่ยว การออกแบบสัญลักษณ์และสโลแกนของชุมชน การจัดเตรียมข้อมูลเพื่อการประชาสัมพันธ์ทั้ง online & offline
๓. ให้คำแนะนำ ปรึกษา การขับเคลื่อนชุมชนท่องเที่ยวตามโครงการชุมชนท่องเที่ยว OTOP นวัตวิถี พัฒนาสู่ชุมชนท่องเที่ยว OTOP นวัตวิถีต้นแบบ และเส้นทางชุมชนท่องเที่ยว

กลุ่มเป้าหมาย : จำนวน ๑,๑๔๖ คน ประกอบด้วย ผู้ตรวจราชการกรม พัฒนาการจังหวัด พัฒนาการอำเภอ นักวิชาการจังหวัด ผู้อำนวยการศูนย์ศึกษาและพัฒนาชุมชน เครือข่ายการท่องเที่ยวและหน่วยงานที่เกี่ยวข้อง เจ้าหน้าที่พัฒนาชุมชนส่วนกลาง เจ้าหน้าที่พัฒนาชุมชนศูนย์ศึกษาและพัฒนาชุมชน

งบประมาณ ๔,๓๒๗,๘๐๐ บาท (สี่ล้านสามแสนสองหมื่นเจ็ดพันแปดร้อยบาทถ้วน)

หน่วยดำเนินงาน กรมการพัฒนาชุมชน

พื้นที่ดำเนินการ ศูนย์ศึกษาและพัฒนาชุมชน จำนวน ๔ แห่ง

ระยะเวลาดำเนินการ ดำเนินการในไตรมาส ๓ - ๔ (พฤษภาคม – กรกฎาคม ๒๕๖๑)

ผลที่คาดว่าจะได้รับ

๑. ทราบความก้าวหน้าการดำเนินงานขับเคลื่อนชุมชนท่องเที่ยวตามโครงการชุมชนท่องเที่ยว OTOP นวัตวิถี
 ๒. เกิดการแลกเปลี่ยนเรียนรู้ร่วมกัน และมีแนวทางในการพัฒนาชุมชนท่องเที่ยวตามโครงการชุมชนท่องเที่ยว OTOP นวัตวิถี สู่ชุมชนท่องเที่ยว OTOP นวัตวิถีต้นแบบ และเส้นทางชุมชนท่องเที่ยว
- ตัวชี้วัด :** ร้อยละ ๙๐ ของผู้เข้าร่วมสัมมนา มีความรู้ ความเข้าใจในการพัฒนาชุมชนเป็นชุมชนต้นแบบ เพื่อพัฒนาสู่ ๕๐ เส้นทางชุมชนท่องเที่ยว OTOP นวัตวิถี

หน่วยงานที่รับผิดชอบ สถาบันการพัฒนาชุมชน

เจ้าหน้าที่ผู้รับผิดชอบ : นายเฉลิมเกียรติ แผนกิจเจริญ ผู้อำนวยการกลุ่มงานยุทธศาสตร์การพัฒนาทรัพยากรบุคคล
โทรศัพท์ ๐ ๒๑๔๑ ๖๒๔๑

๒.๑.๓ การจัดตั้งศูนย์กลางการจัดการและประเมินผล (Center For Monitoring and Evaluation: CME)

- วัตถุประสงค์ :
๑. เพื่อติดตาม สนับสนุน และให้ข้อเสนอแนะการดำเนินงานโครงการชุมชนท่องเที่ยว OTOP นวัตวิถี แก่ทีมปฏิบัติการชุมชนท่องเที่ยว OTOP นวัตวิถี
 ๒. เพื่อประเมินผลสำเร็จการดำเนินงานโครงการชุมชนท่องเที่ยว OTOP นวัตวิถี
 ๓. เพื่อเสนอแนะแนวทางการพัฒนาโครงการชุมชนท่องเที่ยว OTOP นวัตวิถี และข้อเสนอเชิงนโยบายต่อผู้บริหารระดับกรม และระดับกระทรวง

รายละเอียดการดำเนินงานกิจกรรม

ขั้นตอนและวิธีดำเนินการ

กิจกรรมการจัดตั้งศูนย์กลางการจัดการและประเมินผล (Center For Monitoring and Evaluation : CME) ประกอบด้วยกิจกรรม ๔ กิจกรรม ดังนี้

กิจกรรมที่ ๑ กิจกรรมติดตามประเมินผลชุมชนท่องเที่ยว OTOP นวัตวิถี และจัดทำศูนย์กลางจัดการและประเมินผลโครงการ

กลุ่มเป้าหมาย : จำนวน ๕๕ คน ประกอบด้วย ผู้ตรวจราชการกรม /ผู้อำนวยการศูนย์ศึกษาและพัฒนาชุมชน/เจ้าหน้าที่พัฒนาชุมชน จำนวน ๑๑ แห่ง

ขั้นตอนการดำเนินงาน :

จัดตั้งศูนย์กลางการจัดการและประเมินผลโครงการชุมชนท่องเที่ยว OTOP นวัตวิถี จำนวน ๑๒ แห่ง ประกอบด้วย ส่วนกลาง จำนวน ๑ แห่ง และศูนย์ศึกษาและพัฒนาชุมชน จำนวน ๑๑ แห่ง ตามขั้นตอน ดังนี้

๑. กำหนดกรอบประเด็นการติดตามความก้าวหน้าโครงการชุมชนท่องเที่ยว OTOP นวัตวิถี
๒. สร้างเครื่องมือติดตามความก้าวหน้าโครงการชุมชนท่องเที่ยว OTOP นวัตวิถี
๓. สร้างทีมติดตามประเมินผลพื้นที่ สร้างความเข้าใจทีม ประกอบด้วย ผู้ตรวจราชการกรม

ผู้อำนวยการศูนย์ศึกษาและพัฒนาชุมชน เจ้าหน้าที่พัฒนาชุมชน จำนวน ๑๒ ทีม

๔. กำหนดแผนการติดตามและประเมินผลโครงการชุมชนท่องเที่ยว OTOP นวัตวิถี
๕. ลงพื้นที่ติดตามและประเมินผลโครงการชุมชนท่องเที่ยว OTOP นวัตวิถี
๖. สรุป วิเคราะห์ผลการติดตามและประเมินผลโครงการเพื่อรายงานผู้บริหาร

- ตัวชี้วัด :
๑. มีศูนย์กลางการจัดการและประเมินผล โครงการชุมชนท่องเที่ยว OTOP นวัตวิถี จำนวน ๑๒ แห่ง และมีเครือข่ายเป็นเจ้าหน้าที่จากจังหวัดทุกจังหวัด
 ๒. ร้อยละ ๘๐ ของชุมชนท่องเที่ยว OTOP นวัตวิถี ได้รับการติดตามประเมินผล

รายละเอียดการดำเนินงานกิจกรรม

กิจกรรมที่ ๒ กิจกรรมติดตามประเมินผลความก้าวหน้าโครงการชุมชนท่องเที่ยว OTOP นวัตวิถี

กลุ่มเป้าหมาย : จำนวน ๓๖ คน ประกอบด้วย ผู้ตรวจราชการกรม /ผู้อำนวยการสำนัก/กอง/ศูนย์/ผู้อำนวยการ

ศูนย์ศึกษาและพัฒนาชุมชน/เจ้าหน้าที่พัฒนาชุมชน

ขั้นตอนการดำเนินงาน :

๑. ประชุมสรุปผลความก้าวหน้าโครงการชุมชนท่องเที่ยว OTOP นวัตวิถี
๒. จัดทำรายงาน ข้อเสนอแนะเชิงนโยบายต่อผู้บริหารระดับกรม และระดับกระทรวง

ตัวชี้วัด : มีเอกสารสรุปผลความก้าวหน้าโครงการชุมชนท่องเที่ยว OTOP นวัตวิถี และข้อเสนอแนะการดำเนินงาน

โครงการฯ จำนวน ๑ เรื่อง เสนอต่อผู้บริหารทุกระดับ

กิจกรรมที่ ๓ ประเมินผลสำเร็จโครงการชุมชนท่องเที่ยว OTOP นวัตวิถี

กลุ่มเป้าหมาย : จำนวน ๒๘๖ คน ประกอบด้วย เจ้าหน้าที่ส่วนกลาง พัฒนาการจังหวัด นักวิชาการจังหวัด

ผู้อำนวยการศูนย์ศึกษาและพัฒนาชุมชน ภาคีการท่องเที่ยวและหน่วยงานที่เกี่ยวข้อง และทีมวิจัย

ขั้นตอนการดำเนินงาน :

ดำเนินการวัดผลและประเมินผลโดยผู้เชี่ยวชาญด้านการประเมินผลอย่างเป็นรูปธรรม มีกิจกรรม ดังนี้

- ๑) การออกแบบ และจัดทำระบบการติดตามประเมินผลโครงการชุมชนท่องเที่ยว OTOP นวัตวิถี
- ๒) การติดตามประเมินผลสำเร็จโครงการชุมชนท่องเที่ยว OTOP นวัตวิถี เชิงคุณภาพ (Focus Group)
- ๓) จัดสัมมนาประเมินผลสำเร็จโครงการชุมชนท่องเที่ยว OTOP นวัตวิถี (เชิงคุณภาพ)
- ๔) การจัดสัมมนาหน่วยงานที่เกี่ยวข้อง และผู้มีส่วนได้ส่วนเสียกับโครงการ
- ๕) การสัมภาษณ์เชิงลึกผู้บริหารระดับสูงของหน่วยงานที่เกี่ยวข้อง
- ๖) การนำเสนอผลการติดตามประเมินผล และข้อเสนอแนะเพื่อพัฒนาชุมชนท่องเที่ยว OTOP นวัตวิถี

ตัวชี้วัด : มีเอกสารสรุปผลการประเมิน และข้อเสนอแนะการดำเนินโครงการชุมชนท่องเที่ยว OTOP นวัตวิถี

จำนวน ๑ เรื่อง เสนอต่อผู้บริหารทุกระดับ

กิจกรรมที่ ๔ เสวนาการพัฒนาเส้นทางชุมชนท่องเที่ยว OTOP นวัตวิถีสู่ความยั่งยืน และเผยแพร่

ผลการประเมินโครงการชุมชนท่องเที่ยว OTOP นวัตวิถี

กลุ่มเป้าหมาย : จำนวน ๑,๐๕๐ คน ประกอบด้วย ผู้แทนชุมชนที่ได้รับการคัดเลือก ทีมจังหวัด ผู้อำนวยการ

ศูนย์ศึกษาและพัฒนาชุมชน เจ้าหน้าที่ศูนย์ศึกษาและพัฒนาชุมชน เจ้าหน้าที่ส่วนกลาง ภาคเอกชนที่เกี่ยวข้อง สถาบันการศึกษา ทีมวิจัย ภาคีการท่องเที่ยวและหน่วยงานที่เกี่ยวข้อง

ขั้นตอนการดำเนินงาน :

๑. จัดเวทีเสวนาการพัฒนาเส้นทางชุมชนท่องเที่ยว OTOP นวัตวิถีสู่ความยั่งยืน
๒. เผยแพร่ผลการประเมินโครงการชุมชนท่องเที่ยว OTOP นวัตวิถี

รายละเอียดการดำเนินกิจกรรม

ตัวชี้วัด : ร้อยละ ๙๐ ของผู้เข้าร่วมกิจกรรมได้ร่วมประเมินผลสำเร็จของโครงการชุมชนท่องเที่ยว OTOP นวัตวิถี

งบประมาณ ๒๕,๐๐๐,๐๐๐ บาท (ยี่สิบห้าล้านบาทถ้วน)

หน่วยดำเนินงาน กรมการพัฒนาชุมชน

พื้นที่ดำเนินการ ศูนย์ศึกษาและพัฒนาชุมชน และส่วนกลาง

ระยะเวลาดำเนินการ ดำเนินการในไตรมาส ๓ - ๔ (เมษายน - กันยายน ๒๕๖๑)

ผลที่คาดว่าจะได้รับ

๑. การดำเนินงานโครงการชุมชนท่องเที่ยว OTOP นวัตวิถีเป็นไปตามแนวทางที่กำหนด และมีประสิทธิภาพ
๒. ทำให้ทราบผลความก้าวหน้าและผลสำเร็จการดำเนินงานโครงการชุมชนท่องเที่ยว OTOP นวัตวิถี
๓. มีข้อเสนอแนะแนวทางการพัฒนาโครงการชุมชนท่องเที่ยว OTOP นวัตวิถี และข้อเสนอเชิงนโยบายต่อผู้บริหารระดับกรม และระดับกระทรวง
๔. ความสำเร็จจากการประเมินโครงการชุมชนท่องเที่ยว OTOP นวัตวิถี ได้รับการเผยแพร่

หน่วยงานที่รับผิดชอบ สถาบันการพัฒนาชุมชน

เจ้าหน้าที่ผู้รับผิดชอบ ๑. นางสาวรุ่งนภา อุปมา นักทรัพยากรบุคคลชำนาญการ

โทรศัพท์ ๐ ๒๑๔๑ ๖๕๓๐

๒. นางสาวอรอุมา อึ้งประเสริฐภรณ์ นักทรัพยากรบุคคลชำนาญการ

โทรศัพท์ ๐ ๒๑๔๑ ๖๒๗๒

๒.๑.๔ การประชาสัมพันธ์และตลาดออนไลน์

- วัตถุประสงค์ :
๑. เพื่อประชาสัมพันธ์ให้ประชาชนได้รู้จักชุมชนท่องเที่ยว OTOP นวัตวิถี
 ๒. เพื่อเพิ่มช่องทางการตลาดออนไลน์เพื่อเผยแพร่ข้อมูลชุมชนท่องเที่ยว OTOP นวัตวิถี
 ๓. เพื่อเป็นช่องทางในการเข้าถึงข้อมูลชุมชนท่องเที่ยว OTOP นวัตวิถี

รายละเอียดการดำเนินงานกิจกรรม
<p>วิธีการ/ขั้นตอนการดำเนินงาน/เงื่อนไขของกิจกรรม</p> <ol style="list-style-type: none"> ๑. ตั้งคณะกรรมการและคณะทำงานรับผิดชอบดำเนินกิจกรรม ๒. จัดหาผู้รับจ้างการประชาสัมพันธ์ Offline/Online และสร้างแพลตฟอร์มเพื่อสร้างการรับรู้สู่การบริการนักท่องเที่ยว ๓. กำหนดช่วงระยะเวลาการประชาสัมพันธ์โครงการชุมชนท่องเที่ยว OTOP นวัตวิถี ๔. รูปแบบการประชาสัมพันธ์และเทคโนโลยีโครงการชุมชนท่องเที่ยว OTOP นวัตวิถี ประกอบด้วย ๓ กิจกรรม ได้แก่ <p>๔.๑ การประชาสัมพันธ์ Offline</p> <ol style="list-style-type: none"> ๑) ผลิตและเผยแพร่สารคดีสั้นความยาว ๓ นาที ๒) ผลิตและเผยแพร่สคู๊ป “ชุมชนท่องเที่ยว OTOP นวัตวิถี” ๓) ผลิตและเผยแพร่สปอตประชาสัมพันธ์ “ชุมชนท่องเที่ยว OTOP นวัตวิถี” ความยาวไม่เกิน ๑ นาที ๔) ผลิต Page PR ประชาสัมพันธ์และออกอากาศในรายการโทรทัศน์ ๕) สัมภาษณ์และออกอากาศในรายการโทรทัศน์ ความยาวไม่เกิน ๕ นาที ๖) ผลิตและเผยแพร่รายการสั้น เรื่องชุมชนท่องเที่ยว OTOP นวัตวิถี ๗) จัดทำหนังสือ Bookazine เรื่องชุมชนท่องเที่ยว OTOP นวัตวิถี พร้อมเผยแพร่ประชาสัมพันธ์ ๘) ผลิตบทความและเผยแพร่ประชาสัมพันธ์ชุมชนท่องเที่ยว OTOP นวัตวิถี <p>๔.๒ การประชาสัมพันธ์ Online (Facebook, Twitter, YouTube, Instagram, @ Line และ Website)</p> <ol style="list-style-type: none"> ๑) จัดทำรายการที่วิบนสื่อออนไลน์ ๒) ผลิตคลิปประชาสัมพันธ์บนสื่อออนไลน์ ๓) ผลิตภาพ Infographic ประชาสัมพันธ์บนสื่อออนไลน์ ๔) เขียนบทความประชาสัมพันธ์เผยแพร่บนสื่อออนไลน์ <p>๔.๓ สร้างฐานข้อมูลเพื่อสร้างการรับรู้สู่การบริการนักท่องเที่ยว เพื่อเป็นช่องทางในการเข้าถึงข้อมูลชุมชนท่องเที่ยว OTOP นวัตวิถี อาทิ ภาพชุมชน วิถีชีวิต ทิวทัศน์ เส้นทางท่องเที่ยว สินค้าและบริการ เป็นต้น ประกอบด้วย ๔ กิจกรรม ได้แก่</p> <ol style="list-style-type: none"> ๑) สร้างและพัฒนาเครื่องมือ/อุปกรณ์/ระบบ ๒) จัดเก็บข้อมูลชุมชนท่องเที่ยว OTOP นวัตวิถี ๓) สร้างการเรียนรู้ให้ประชาชนในชุมชนท่องเที่ยว OTOP นวัตวิถีสามารถใช้ประโยชน์และบริหารจัดการข้อมูลชุมชนของตนเองได้ เพื่อให้เกิดความยั่งยืนในการดำเนินงาน ๔) เชื่อมโยงฐานข้อมูลกับเว็บไซต์ที่เกี่ยวข้องกับการท่องเที่ยว เพื่อให้นักท่องเที่ยวสามารถใช้งานและเข้าถึงข้อมูลได้ง่าย

รายละเอียดการดำเนินกิจกรรม	
กลุ่มเป้าหมาย	๑.ชุมชนท่องเที่ยว OTOP นวัตวิถี จำนวน ๓,๒๗๓ หมู่บ้าน ในพื้นที่ ๘๗๕ อำเภอ ๗๖ จังหวัด ๒.ผลิตภัณฑ์ชุมชนท่องเที่ยว OTOP นวัตวิถี จำนวน ๓๒,๗๓๐ ผลิตภัณฑ์
งบประมาณ	๒๐๐,๐๐๐,๐๐๐ บาท
หน่วยดำเนินงาน	ศูนย์สารสนเทศเพื่อการพัฒนาชุมชน
พื้นที่ดำเนินการ	ชุมชนท่องเที่ยว OTOP นวัตวิถี จำนวน ๓,๒๗๓ หมู่บ้าน ในพื้นที่ ๘๗๕ อำเภอ ๗๖ จังหวัด
ระยะเวลา	ดำเนินการในไตรมาส ๓ และ ๔ (เมษายน – กันยายน ๒๕๖๑)
ผลที่คาดว่าจะได้รับ	๑.ประชาชนได้รับรู้ข้อมูลและเข้าไปเยี่ยมชมชุมชนท่องเที่ยว OTOP นวัตวิถี ๒.ชุมชนมีช่องทางการตลาดออนไลน์เพื่อเผยแพร่ข้อมูลชุมชนท่องเที่ยว OTOP นวัตวิถี ๓.ประชาชนสามารถเข้าถึงและส่งต่อข้อมูลชุมชนท่องเที่ยว OTOP นวัตวิถีได้ง่าย
ตัวชี้วัดกิจกรรม	
<u>ตัวชี้วัดเชิงปริมาณ</u>	
	๑. มีช่องทางการประชาสัมพันธ์ Offline ชุมชนท่องเที่ยว OTOP นวัตวิถี อย่างน้อย ๓ ช่องทาง
	๒. มีช่องทางการประชาสัมพันธ์ Online ชุมชนท่องเที่ยว OTOP นวัตวิถี อย่างน้อย ๖ ช่องทาง
	๓. มีช่องทางสร้างการรับรู้บริการนักท่องเที่ยวชุมชนท่องเที่ยว OTOP นวัตวิถี จำนวน ๑ ช่องทาง
	๔. มีช่องทางการตลาดออนไลน์ชุมชนท่องเที่ยว OTOP นวัตวิถี จำนวน ๑ ช่องทาง
	๕. ประชาชนสามารถใช้ประโยชน์และบริหารจัดการข้อมูลชุมชนได้ จำนวน ๑๖,๐๐๐ คน
<u>ตัวชี้วัดเชิงคุณภาพ</u>	
	๑. มีการประชาสัมพันธ์ชุมชนท่องเที่ยว OTOP นวัตวิถีผ่านสื่อ Offline และสื่อ Online เพื่อเชิญชวนนักท่องเที่ยวให้เข้ามาท่องเที่ยวในชุมชน
	๒. มีช่องทางที่สามารถเข้าถึงข้อมูลและส่งต่อข้อมูลได้ง่ายเพื่อสร้างการรับรู้สู่การบริการนักท่องเที่ยว
หน่วยงานที่รับผิดชอบ	ศูนย์สารสนเทศเพื่อการพัฒนาชุมชน
เจ้าหน้าที่ผู้รับผิดชอบ	๑. นายสุริยา บุญเรืองยศศิริ ผู้อำนวยการกลุ่มงานประสานแผนและข้อมูล โทรศัพท์ ๐ ๒๑๔๑ ๖๒๗๐
	๒. นางอังคณา คุปติศิริรัตน์ นักวิชาการพัฒนาชุมชนชำนาญการ โทรศัพท์ ๐ ๒๑๔๑ ๖๒๙๐
	๓. นางสาววรรณพร บุญมี นักวิชาการพัฒนาชุมชนชำนาญการ โทรศัพท์ ๐ ๒๑๔๑ ๖๒๙๑

๒.๑.๕ การจัดแสดงผลงานความสำเร็จของชุมชนท่องเที่ยว OTOP นวัตวิถี

- วัตถุประสงค์ :
๑. เพื่อประชาสัมพันธ์เสน่ห์ของชุมชนท่องเที่ยว OTOP นวัตวิถี ของกรมการพัฒนาชุมชน
 ๒. เพื่อประชาสัมพันธ์เชิญชวนนักท่องเที่ยวไปเที่ยวบ้านฉัน (ชุมชนท่องเที่ยว OTOP นวัตวิถี)
 ๓. เพื่อสร้างรายได้ให้แก่ชุมชนท่องเที่ยว OTOP นวัตวิถี ในทุกภูมิภาค

รายละเอียดการดำเนินงาน
<p>วิธีการ/ขั้นตอนการดำเนินงาน/เงื่อนไขของกิจกรรม</p> <ol style="list-style-type: none"> ๑. ตั้งคณะกรรมการและคณะทำงานรับผิดชอบดำเนินการ ๒. จัดหาผู้รับจ้างจัดแสดงผลงานความสำเร็จของชุมชนท่องเที่ยว OTOP นวัตวิถี ตามระเบียบจัดซื้อจัดจ้าง พ.ศ. ๒๕๖๐ ๓. กำหนดแนวทาง/รูปแบบการจัดแสดงผลงานความสำเร็จของชุมชนท่องเที่ยว OTOP นวัตวิถี ๔. ประสานจังหวัดเตรียมความพร้อมเข้าร่วมจัดแสดงผลงานความสำเร็จของชุมชนท่องเที่ยว OTOP นวัตวิถี ๕. ชี้แจงการจัดกิจกรรมแสดงผลงานความสำเร็จของชุมชนท่องเที่ยว OTOP นวัตวิถี ต่อกลุ่มเป้าหมาย <ol style="list-style-type: none"> ๕.๑ กลุ่มเป้าหมายชุมชนท่องเที่ยว OTOP นวัตวิถี ๕๐ ชุมชน ที่ผ่านการคัดเลือกของคณะกรรมการรอบสุดท้ายจัดเตรียมกิจกรรมที่เป็นเสน่ห์ของชุมชนดำเนินการสาธิต และถ่ายทอดความรู้ต่อผู้เข้าร่วมงาน และเตรียมข้อมูลเด่นของชุมชนสำหรับผู้รับจ้างจัดงานออกแบบและตกแต่งพื้นที่ ๕.๒ กลุ่มเป้าหมายชุมชนท่องเที่ยว OTOP นวัตวิถี ๑๑๐ ชุมชน ที่ผ่านการคัดเลือกของคณะกรรมการระดับจังหวัด เตรียมข้อมูลเด่นของชุมชนสำหรับผู้รับจ้างจัดงานออกแบบและตกแต่งพื้นที่ ๕.๓ กลุ่มเป้าหมายชุมชนท่องเที่ยว OTOP นวัตวิถี ๓,๑๑๓ ชุมชน เตรียมข้อมูลเด่นของชุมชนสำหรับผู้รับจ้างจัดงานออกแบบและจัดทำข้อมูลเพื่อนำเสนอในโซนนิทรรศการ ๖. กำหนดช่วงระยะเวลาการจัดแสดงผลงานความสำเร็จของชุมชนท่องเที่ยว OTOP นวัตวิถี ๗. จัดแสดงผลงานความสำเร็จของชุมชนท่องเที่ยว OTOP นวัตวิถี โดยนำเสนอให้เห็นถึงเสน่ห์ของชุมชน การแสดง และจัดจำหน่ายผลิตภัณฑ์ของชุมชนเป้าหมาย โดยแบ่งการนำเสนอผลงาน ดังนี้ <ol style="list-style-type: none"> ๗.๑ ส่วนที่ ๑ นิทรรศการชุมชนท่องเที่ยว OTOP นวัตวิถีต้นแบบ ๕๐ ชุมชน ซึ่งจำลองสภาพของชุมชนที่ได้รับคัดเลือกเป็นชุมชนต้นแบบ ซึ่งต้องแสดงให้เห็นถึงเอกลักษณ์และอัตลักษณ์ของชุมชน ด้วยการจำลองวิถีชีวิตชุมชน ให้ประชาชนได้สัมผัสบรรยากาศเสมือนจริงของหมู่บ้านด้วยข้าวของเครื่องใช้ วิถีชีวิตประจำวัน พร้อมทั้งจัดจำหน่ายผลิตภัณฑ์ชุมชนในท้องถิ่น (OTOP) ที่ได้รับการพัฒนาภายใต้โครงการชุมชนท่องเที่ยว OTOP นวัตวิถี ๗.๒ ส่วนที่ ๒ นิทรรศการชุมชนท่องเที่ยว OTOP นวัตวิถี ๔ ภาค จัดแสดงเอกลักษณ์และอัตลักษณ์ของชุมชน ด้วยการจำลองวิถีชีวิตชุมชน ๔ ภาค ซึ่งประกอบด้วย ๑๑๐ ชุมชน ให้ประชาชนได้สัมผัสบรรยากาศหมู่บ้านเสมือนจริงด้วยข้าวของเครื่องใช้ วิถีชีวิตประจำวัน พร้อมทั้งการจัดจำหน่ายผลิตภัณฑ์ชุมชนในท้องถิ่น (OTOP) ที่ได้รับการพัฒนาภายใต้โครงการชุมชนท่องเที่ยว OTOP นวัตวิถี ๗.๓ ส่วนที่ ๓ นิทรรศการข้อมูลชุมชนท่องเที่ยว OTOP นวัตวิถี ๓,๑๑๓ ชุมชน โดยนำเสนอในรูปแบบนิทรรศการภาพนิ่ง ภาพเคลื่อนไหว โดยในนิทรรศการมีการนำตัวอย่างของอุปกรณ์ข้าวของเครื่องใช้ที่มีเอกลักษณ์พร้อมกับผลิตภัณฑ์ที่โดดเด่นของชุมชนมานำเสนอ โดยต้องเชื่อมโยงเรื่องราว มีความน่าสนใจกระตุ้นการรับรู้

รายละเอียดการดำเนินกิจกรรม

๗.๔ **ส่วนที่ ๔** จุดจำหน่ายอาหารต้องห้ามพลาด OTOP รสไทยแท้ เป็นจุดจัดจำหน่ายผลิตภัณฑ์อาหาร OTOP ที่เป็นอาหารพื้นถิ่นหาทานได้เฉพาะในชุมชน และมีความเป็นเอกลักษณ์

๘. ประเมินผลการดำเนินกิจกรรม

๙. สรุปผลการดำเนินกิจกรรม

กลุ่มเป้าหมาย ผู้ประกอบการที่เกี่ยวข้องกับธุรกิจด้านการท่องเที่ยว ประชาชนผู้มีความสนใจ นักศึกษา

งบประมาณ ๙๐,๐๐๐,๐๐๐ บาท (เก้าสิบล้านบาทถ้วน)

หน่วยดำเนินงาน กรมการพัฒนาชุมชน

พื้นที่ดำเนินการ ส่วนกลาง

ระยะเวลาดำเนินการ ดำเนินการในไตรมาส ๔ (กรกฎาคม - กันยายน ๒๕๖๑)

ผลที่คาดว่าจะได้รับ

๑. เกิดการรับรู้เสน่ห์ของชุมชน และมีความต้องการไปท่องเที่ยวชุมชนท่องเที่ยว OTOP นวัตวิถี

๒. เกิดการสร้างรายได้ในชุมชนท่องเที่ยว OTOP นวัตวิถี

ตัวชี้วัดกิจกรรม

๑. ชุมชนท่องเที่ยว OTOP นวัตวิถี ได้รับการประชาสัมพันธ์ผลงานความสำเร็จให้นักท่องเที่ยว มีความต้องการไปท่องเที่ยวในพื้นที่ชุมชนท่องเที่ยว OTOP นวัตวิถี ๕๐ แห่ง

๒. มีกิจกรรมส่งเสริมการสร้างรายได้ในชุมชนท่องเที่ยว OTOP นวัตวิถี ๕๐ แห่ง

หน่วยงานที่รับผิดชอบ สำนักส่งเสริมสร้างความเข้มแข็งชุมชน

เจ้าหน้าที่ผู้รับผิดชอบ นายทองคุณ บุญศร นักวิชาการพัฒนาชุมชนชำนาญการพิเศษ

โทรศัพท์ ๐ ๒๑๔๑ ๖๑๐๖

๒.๑.๖ การพัฒนาผลิตภัณฑ์ OTOP ในชุมชนท่องเที่ยว โดยโรงเรียน OTOP

- วัตถุประสงค์ :
๑. เพื่อส่งเสริม และพัฒนากลุ่มผู้ผลิต ผู้ประกอบการ OTOP ที่เข้มแข็ง ให้เป็นแหล่งบ่มเพาะความรู้ภูมิปัญญาท้องถิ่น ที่ยึดโยงสำนึกชุมชน และธรรมาภิบาลในการประกอบอาชีพ
 ๒. เพื่อพัฒนายกระดับผลิตภัณฑ์ OTOP ให้มีคุณภาพมาตรฐาน
 ๓. เพื่อพัฒนาผู้ผลิต ผู้ประกอบการ OTOP ด้านการบริหารจัดการ การผลิต และการตลาด

รายละเอียดการดำเนินงานกิจกรรม

วิธีการ/ขั้นตอนดำเนินการ/เงื่อนไขของกิจกรรม

การพัฒนาผลิตภัณฑ์ OTOP ในชุมชนท่องเที่ยว โดยโรงเรียน OTOP มีกิจกรรม ๗ กิจกรรม ประกอบด้วย

- กิจกรรมย่อยที่ ๑ ปรับปรุงศักยภาพโรงเรียน OTOP
- กิจกรรมย่อยที่ ๒ ประชุมเชิงปฏิบัติการคณะทำงานสนับสนุนการดำเนินงานโรงเรียน OTOP
- กิจกรรมย่อยที่ ๓ ผลิตสื่อสำหรับโรงเรียน OTOP
- กิจกรรมย่อยที่ ๔ ฝึกอบรมเชิงปฏิบัติการผู้ผลิต ผู้ประกอบการ OTOP กลุ่มปรับตัวสู่การพัฒนา(กลุ่มD)
- กิจกรรมย่อยที่ ๕ พัฒนายกระดับผลิตภัณฑ์ กลุ่มปรับตัวสู่การพัฒนา (กลุ่ม D) และติดตามสนับสนุนการพัฒนาผลิตภัณฑ์
- กิจกรรมย่อยที่ ๖ ติดตามและประเมินผลการดำเนินงานโรงเรียน OTOP และการพัฒนายกระดับผลิตภัณฑ์กลุ่ม D
- กิจกรรมย่อยที่ ๗ จัดทำเอกสารสรุปผลการดำเนินงาน

งบประมาณรวม จำนวน ๑๓๑,๗๔๐,๐๐๐ บาท (หนึ่งร้อยสามสิบเอ็ดล้านเจ็ดแสนสี่หมื่นบาทถ้วน)

กิจกรรมย่อยที่ ๑ ปรับปรุงศักยภาพโรงเรียน OTOP

งบประมาณ จำนวน ๔,๔๓๕,๗๐๐ บาท (สี่ล้านสี่แสนสามหมื่นห้าพันเจ็ดร้อยบาทถ้วน) โดยจัดสรรให้จังหวัด เป็นพื้นที่ตั้งโรงเรียน OTOP ให้เป็นค่าวัสดุ ครุภัณฑ์ ของโรงเรียน OTOP จำนวน ๕ แห่ง ดังนี้

- | | |
|---|---------------|
| ๑. ศูนย์ OTOP คอมเพล็กซ์พุกแค จังหวัดสระบุรี | ๙๕๗,๓๐๐ บาท |
| ๒. กลุ่มจักสานบางเจ้าฉ่า จังหวัดอ่างทอง | ๙๕๒,๘๐๐ บาท |
| ๓. กลุ่มวิสาหกิจชุมชนบ้านเขากลาง จังหวัดพัทลุง | ๕๕๐,๓๐๐ บาท |
| ๔. กลุ่มหัตถกรรมคุ้มสุขโข อำเภอนบพ จังหวัดขอนแก่น | ๑,๑๓๐,๐๐๐ บาท |
| ๕. ศูนย์ OTOP ช่วงสั้นกำแพง จังหวัดเชียงใหม่ | ๘๔๕,๓๐๐ บาท |

ระยะเวลาในการ ไตรมาส ๓ - ๔ (เมษายน ๒๕๖๑ - กันยายน ๒๕๖๑)

หน่วยดำเนินการ สำนักงานพัฒนาชุมชนจังหวัดที่ตั้งโรงเรียน OTOP ๕ แห่ง

รายละเอียดการดำเนินงานกิจกรรม

พื้นที่ดำเนินการ โรงเรียน OTOP จำนวน ๕ แห่ง ได้แก่

- ๑) ศูนย์ OTOP คอมเพล็กซ์พุแค จังหวัดสระบุรี
- ๒) กลุ่มจักสานบางเจ้าฉ่า จังหวัดอ่างทอง
- ๓) กลุ่มวิสาหกิจชุมชนบ้านเขากลาง จังหวัดพัทลุง
- ๔) ศูนย์ OTOP ช่วงสั้นกำแพง จังหวัดเชียงใหม่
- ๕) กลุ่มหัตถกรรมคุ้มสุขโข บ้านดอนข่า ตำบลชนบท อำเภอชนบท จังหวัดขอนแก่น

กิจกรรมย่อยที่ ๒ ประชุมเชิงปฏิบัติการคณะกรรมการดำเนินงานโรงเรียน OTOP

วิธีดำเนินการ

๑. กรมฯ จัดทำเนื้อหาการประชุม เพื่อรองรับการขับเคลื่อน OTOP ตามนโยบาย Local Economic
 ๒. ประสานการดำเนินงานด้านสถานที่ วิทยากร และกำหนดวันดำเนินการ
 ๓. ประสานกลุ่มเป้าหมาย ประกอบด้วย เจ้าหน้าที่ของโรงเรียน OTOP จำนวน ๕ แห่ง (๑) ศูนย์ OTOP คอมเพล็กซ์พุแค จังหวัดสระบุรี ๒) กลุ่มจักสานบางเจ้าฉ่า จังหวัดอ่างทอง ๓) กลุ่มวิสาหกิจชุมชนบ้านเขากลาง จังหวัดพัทลุง ๔) ศูนย์ OTOP ช่วงสั้นกำแพง จังหวัดเชียงใหม่ และ ๕) กลุ่มหัตถกรรมคุ้มสุขโข บ้านดอนข่า ตำบลชนบท อำเภอชนบท จังหวัดขอนแก่น) เจ้าหน้าที่ศูนย์ศึกษาและพัฒนาชุมชน (สระบุรี/อุดรธานี/ลำปาง/นครศรีธรรมราช) และเจ้าหน้าที่ส่วนภูมิภาค จำนวน ๒๐ จังหวัด ในเขตตรวจ ๑,๒,๖,๑๒ และ ๑๕
 ๔. ดำเนินการประชุมฯ โดยมีเนื้อหา/หลักสูตร สำคัญ ดังนี้
 - ๔.๑ การขับเคลื่อนเศรษฐกิจฐานราก ด้วย OTOP นวัตกรรม โดยโรงเรียน OTOP
 - ๔.๒ OTOP นวัตกรรม
 - ๔.๓ การสร้างเครือข่ายโรงเรียน OTOP
 ๕. กลุ่มเป้าหมาย ได้นำความรู้ไปใช้ในการขับเคลื่อนงานในพื้นที่ที่รับผิดชอบ
 ๖. สำนักส่งเสริมภูมิปัญญาท้องถิ่นและวิสาหกิจชุมชน รายงานผลการดำเนินงานให้กรมฯ ทราบ
- กลุ่มเป้าหมาย** จำนวน ๕๐ คน จากพื้นที่ ๒๐ จังหวัดในพื้นที่บริการของโรงเรียน OTOP ทั้ง ๕ แห่ง ประกอบด้วย
๑. วิทยากรจากโรงเรียน OTOP จำนวน ๕ แห่ง ๆ ละ ๕ คน รวม ๒๕ คน
 ๒. เจ้าหน้าที่ส่วนภูมิภาคจากจังหวัด ในเขตตรวจ ๑,๒,๖,๑๒ และ ๑๕ จำนวน ๒๑ คน
 ๓. เจ้าหน้าที่ศูนย์ศึกษาและพัฒนาชุมชน สระบุรี/อุดรธานี/ลำปาง/นครศรีธรรมราช จำนวน ๔ แห่ง
แห่งละ ๑ คน รวม ๔ คน

พื้นที่ดำเนินการ สถานที่เอกชนกรุงเทพมหานครและปริมณฑล

งบประมาณ ๔๓๗,๒๐๐ บาท (สี่แสนสามหมื่นเจ็ดพันสองร้อยบาทถ้วน)

หน่วยดำเนินการ สำนักส่งเสริมภูมิปัญญาท้องถิ่นและวิสาหกิจชุมชน (กลุ่มงานประสานแผนและข้อมูล)

ระยะเวลาดำเนินการ จำนวน ๒ วัน ช่วงไตรมาส ๓ (เมษายน - มิถุนายน ๒๕๖๑)

รายละเอียดการดำเนินงานกิจกรรม

กิจกรรมย่อยที่ ๓ ผลิตภัณฑ์สำหรับโรงเรียน OTOP

วิธีการ จัดทำเอกสารโดยหน่วยงานในส่วนกลาง และจัดสรรคู่มือให้จังหวัดเป็นพื้นที่ตั้งโรงเรียน OTOP จำนวน ๕ แห่ง

งบประมาณ ๒๗๖,๐๐๐ บาท (สองแสนเจ็ดหมื่นหกพันบาทถ้วน)

หน่วยดำเนินการ สำนักส่งเสริมภูมิปัญญาท้องถิ่นและวิสาหกิจชุมชน (กลุ่มงานประสานแผนและข้อมูล)

ระยะเวลาดำเนินการ ดำเนินการช่วงไตรมาส ๓ (เมษายน ๒๕๖๑ – มิถุนายน ๒๕๖๑)

กิจกรรมย่อยที่ ๔ ฝึกอบรมเชิงปฏิบัติการผู้ผลิต ผู้ประกอบการ OTOP กลุ่มปรับตัวสู่การพัฒนา (กลุ่ม D)

วิธีดำเนินการ

๑. แจ้งประสานจังหวัด พื้นที่โรงเรียน OTOP/พื้นที่กลุ่มเป้าหมายผู้ผลิต ผู้ประกอบการ OTOP เตรียมความพร้อมในการดำเนินงาน
๒. จัดสรรงบประมาณให้จังหวัดเป็นพื้นที่จังหวัดรับผิดชอบโรงเรียน OTOP ทั้ง ๕ แห่ง ได้แก่ จังหวัดสระบุรี จังหวัดอ่างทอง จังหวัดพิจิตร จังหวัดเชียงใหม่ และจังหวัดขอนแก่น (ตามทะเบียนการจัดสรรงบประมาณและพื้นที่ดำเนินการ)
๓. จังหวัดที่เป็นที่ตั้งของโรงเรียน (หน่วยดำเนินการ) ร่วมกับจังหวัดในพื้นที่รับผิดชอบ คัดเลือกกลุ่มเป้าหมาย โดยไม่ซ้ำกับผลิตภัณฑ์ที่ได้รับการสนับสนุนงบประมาณในปี พ.ศ. ๒๕๖๐ และ พ.ศ. ๒๕๖๑ (ทุกงบประมาณ) และจัดทำคำสั่งคณะกรรมการและคณะติดตามประเมินผลการดำเนินงาน
๔. โรงเรียน OTOP ทั้ง ๕ แห่ง ดำเนินการฝึกอบรมเชิงปฏิบัติการผู้ผลิต ผู้ประกอบการ OTOP กลุ่มปรับตัวสู่การพัฒนา (กลุ่ม D) แห่งละ ๒๐ รุ่น รวม ๑๐๐ รุ่น จำนวน ๕,๐๐๐ คน (๕,๐๐๐ ผลิตภัณฑ์) โดยมีขอบเขตในการดำเนินงาน ดังนี้
 - ๔.๑ ศึกษาวิเคราะห์ข้อมูล ของกลุ่มเป้าหมาย ค้นหาสภาพปัญหา จุดแข็ง จุดอ่อน เพื่อใช้ในการวางแผนพัฒนาผลิตภัณฑ์ตามโครงการ
 - ๔.๒ จัดทำแผนการฝึกอบรมเชิงปฏิบัติการฯ และส่งแผนให้กรมฯ ทราบ เพื่อกรมฯจะได้ประสานแจ้งจังหวัด พื้นที่กลุ่มเป้าหมายและประสานเจ้าหน้าที่ศูนย์ศึกษาและพัฒนาชุมชนในพื้นที่ เพื่อดำเนินการต่อไป
 - ๔.๓ ฝึกอบรมเชิงปฏิบัติการเพื่อพัฒนาศักยภาพของแต่ละผลิตภัณฑ์ และให้ความรู้ให้คำปรึกษาด้านการพัฒนาผลิตภัณฑ์ รูปแบบ บรรจุภัณฑ์ จำนวนผลิตภัณฑ์ตามเป้าหมายที่กรมฯ กำหนด
 - ๔.๔ ดำเนินการให้คำแนะนำปรึกษาในการพัฒนาผลิตภัณฑ์ของแต่ละผลิตภัณฑ์ เช่น การพัฒนาบรรจุภัณฑ์ พัฒนาผลิตภัณฑ์ ตรวจเชื้อจุลินทรีย์ การยืดอายุการเก็บรักษา การแก้ไขปัญหาตัวผลิตภัณฑ์ เป็นต้น
 - ๔.๕ พัฒนาผลิตภัณฑ์ร่วมกับกลุ่มเป้าหมาย ตามแผนปฏิบัติการที่กำหนดไว้
 - ๔.๖ ติดตามผลการดำเนินงานและประเมินผลการพัฒนาผลิตภัณฑ์ตามตัวชี้วัดที่กำหนด (ตัวชี้วัด ๖ ข้อ)
 - ๔.๗ สรุปผลการดำเนินงานการพัฒนาผลิตภัณฑ์และการประเมินผลโครงการเป็นเอกสารรูปเล่ม

รายละเอียดการดำเนินงานกิจกรรม

เนื้อหา/หลักสูตร

๑. การยกระดับและพัฒนาผลิตภัณฑ์ OTOP
๒. การวิเคราะห์ผลิตภัณฑ์ OTOP
๓. การพัฒนารูปแบบคุณภาพมาตรฐานผลิตภัณฑ์และบรรจุภัณฑ์
๔. การพัฒนาผลิตภัณฑ์ (แบรนด์/บรรจุภัณฑ์) สู้ความต้องการของตลาด
๕. แนวทางการออกแบบและพัฒนาบรรจุภัณฑ์
๖. การสร้างเครือข่ายความร่วมมือในการพัฒนารูปแบบ คุณภาพ มาตรฐานผลิตภัณฑ์ และบรรจุภัณฑ์

จังหวัดสามารถปรับเปลี่ยนกำหนดการและวิทยากรได้ตามความเหมาะสม โดยยึดหลักเกณฑ์ที่กำหนด ทั้ง ๖ ด้าน

- เป้าหมาย**
๑. กลุ่มผู้ผลิต ผู้ประกอบการ OTOP ประเภทผลิตภัณฑ์ที่ปรับตัวสู่การพัฒนา (กลุ่ม D) จากพื้นที่ในเขตตรวจ ๑,๒,๖,๑๒ และ ๑๕ จำนวน ๕ เขตตรวจ รวม ๕,๐๐๐ คน
 ๒. วิทยากรโรงเรียน จำนวน ๕ แห่ง ๆ ละ ๑๐ คน
 ๓. คณะทำงานฯ ประกอบด้วย เครือข่าย KBO จังหวัด และเจ้าหน้าที่ศูนย์ศึกษาและพัฒนาชุมชนในพื้นที่ รุ่นละ ๓ คน

พื้นที่ดำเนินการ โรงเรียน OTOP จำนวน ๕ แห่ง ได้แก่

- ๑) ศูนย์ OTOP คอมเพล็กซ์พุดแก้ว จังหวัดสระบุรี
- ๒) กลุ่มจักสานบางเจ้าฉ่า จังหวัดอ่างทอง
- ๓) กลุ่มวิสาหกิจชุมชนบ้านเขากลาง จังหวัดพัทลุง
- ๔) ศูนย์ OTOP ช่วงสั้นกำแพง จังหวัดเชียงใหม่
- ๕) กลุ่มหัตถกรรมคุ้มสุขโข บ้านดอนข่า ตำบลชนบท อำเภอชนบท จังหวัดขอนแก่น

งบประมาณ ๔๒,๑๒๐,๐๐๐ บาท (สี่สิบสองล้านหนึ่งแสนสองหมื่นบาทถ้วน)

หน่วยดำเนินการ จำนวน ๕ จังหวัด ได้แก่ ๑) จังหวัดสระบุรี ๒) จังหวัดอ่างทอง ๓) จังหวัดพัทลุง ๔) จังหวัดเชียงใหม่ และ ๕) จังหวัดขอนแก่น

ระยะเวลาดำเนินการ รุ่นละ ๓ วัน ในช่วงไตรมาส ๓ - ๔ (เมษายน - กันยายน ๒๕๖๑)

กิจกรรมย่อยที่ ๕ พัฒนายกระดับผลิตภัณฑ์ กลุ่มปรับตัวสู่การพัฒนา (กลุ่ม D) และติดตามสนับสนุนการพัฒนาผลิตภัณฑ์

วิธีดำเนินการ

๑. พัฒนายกระดับผลิตภัณฑ์กลุ่มปรับตัวสู่การพัฒนา (กลุ่ม D) จัดสรรงบประมาณ ให้พื้นที่จังหวัดในเขตตรวจ ๑,๒,๖,๑๒ และ ๑๕ รวมเป็นเงิน จำนวน ๘๓,๐๐๐,๐๐๐ บาท รวม ๕,๐๐๐ ผลิตภัณฑ์ ๆ ละ ๑๖,๖๐๐ บาท (ตามทะเบียนการจัดสรรงบประมาณและพื้นที่ดำเนินการ) โดยกลุ่มเป้าหมาย จำนวน ๕,๐๐๐ ผลิตภัณฑ์ ต้องเป็นผลิตภัณฑ์ที่ผู้ผลิต ผู้ประกอบการ ผ่านการฝึกอบรมเชิงปฏิบัติการผู้ผลิต ผู้ประกอบการ OTOP กลุ่มปรับตัวสู่การพัฒนา (กลุ่ม D) (กิจกรรมย่อยที่ ๔) โดยโรงเรียน OTOP ทั้ง ๕ แห่ง

รายละเอียดการดำเนินงานกิจกรรม

๒. ติดตามสนับสนุนการพัฒนาผลิตภัณฑ์ ในเขตตรวจ ๑,๒,๖,๑๒ และ ๑๕ จำนวน ๒๐ จังหวัด ๆ ละ ๒๕,๐๐๐ บาท สำหรับคณะทำงานและคณะติดตามประเมินผลการดำเนินงานติดตามสนับสนุนการพัฒนาผลิตภัณฑ์ ซึ่งคณะทำงานและคณะติดตามประเมินผลการดำเนินงาน มีขอบเขตในการดำเนินงาน ดังนี้

- ๑) สนับสนุนการดำเนินงานกิจกรรมฝึกอบรมเชิงปฏิบัติการผู้ผลิต ผู้ประกอบการ OTOP กลุ่มปรับตัวสู่การพัฒนา (กลุ่ม D) (กิจกรรมย่อยที่ ๔)
- ๒) ดำเนินการให้คำแนะนำปรึกษาในการพัฒนาผลิตภัณฑ์ของแต่ละผลิตภัณฑ์
- ๓) พัฒนาผลิตภัณฑ์ร่วมกับกลุ่มเป้าหมาย ตามแผนปฏิบัติการที่กำหนดไว้
- ๔) ติดตามผลการดำเนินงานและประเมินผลการพัฒนาผลิตภัณฑ์ตามตัวชี้วัดที่กำหนด (ตัวชี้วัด ๖ ข้อ)
- ๕) สรุปผลการพัฒนาผลิตภัณฑ์และการประเมินผลโครงการเป็นเอกสารรูปเล่ม จัดส่งให้กรมฯ

งบประมาณ ๘๓,๕๐๐,๐๐๐ บาท (แปดสิบล้านห้าแสนบาทถ้วน) โดยจัดสรรให้พื้นที่จังหวัด ๒๐ จังหวัด ในเขตตรวจ ๑, ๒, ๖, ๑๒ และ ๑๕

หน่วยดำเนินการ จำนวน ๒๐ จังหวัด ได้แก่ พื้นที่จังหวัดในเขตตรวจ ๑,๒,๖,๑๒ และ ๑๕

ระยะเวลาดำเนินการ ไตรมาส ๓ - ๔

กิจกรรมย่อยที่ ๖ ติดตามและประเมินผลโรงเรียน OTOP และพัฒนาระดับผลิตภัณฑ์ กลุ่ม D (จนท.ส่วนกลาง)

งบประมาณ ๓๒๓,๑๐๐ บาท (สามแสนสองหมื่นสามพันหนึ่งร้อยบาทถ้วน)

ดำเนินการโดย สำนักส่งเสริมภูมิปัญญาท้องถิ่นและวิสาหกิจชุมชน

ระยะเวลาดำเนินการ ไตรมาส ๓ - ๔

กิจกรรมย่อยที่ ๗ จัดทำเอกสารสรุปผลการดำเนินงาน

วิธีการ จัดพิมพ์เอกสารสรุปผลการดำเนินงาน จำนวน ๓,๖๐๐ เล่ม เล่มละ ๑๘๐ บาท

งบประมาณ ๖๔๘,๐๐๐ บาท (หกแสนสี่หมื่นแปดพันบาทถ้วน)

หน่วยงานรับผิดชอบ สำนักส่งเสริมภูมิปัญญาท้องถิ่นและวิสาหกิจชุมชน

ระยะเวลาดำเนินการ ช่วงไตรมาส ๔

ตัวชี้วัดกิจกรรม ผลิตภัณฑ์กลุ่มปรับตัวสู่การพัฒนา (กลุ่ม D) จำนวน ๕,๐๐๐ ผลิตภัณฑ์ จะต้องได้รับการพัฒนาให้ผ่านอย่างน้อย ๔ ใน ๖ ข้อ และตัวชี้วัดที่ ๒ จะต้องผ่านทุกผลิตภัณฑ์ ดังต่อไปนี้

๑. เข้าสู่กระบวนการขอรับรองมาตรฐานผลิตภัณฑ์ที่ได้รับการยอมรับในระดับพื้นฐานและท้องถิ่น
๒. มีการพัฒนารูปแบบผลิตภัณฑ์ ออกแบบผลิตภัณฑ์ ออกแบบบรรจุภัณฑ์ ที่มีคุณภาพ
๓. เป็นผลิตภัณฑ์ที่สามารถผลิตซ้ำได้ในปริมาณและคุณภาพใกล้เคียงกัน
๔. เป็นผลิตภัณฑ์ที่มีเอกลักษณ์โดดเด่นเฉพาะตัว โดยนำเสนอเรื่องราวที่สร้างสรรค์และน่าสนใจ
๕. เป็นผลิตภัณฑ์ที่มีมาตรฐาน และมีตลาดการจำหน่ายที่ถาวรในช่องทางใด ช่องทางหนึ่ง
๖. เป็นผลิตภัณฑ์ที่มีแบรนด์สินค้า ที่สามารถนำไปใช้ส่งเสริมการตลาด

๒.๑.๗ ยกระดับมาตรฐานผลิตภัณฑ์ OTOP กลุ่มปรับตัวสู่การพัฒนา (กลุ่ม D)

- วัตถุประสงค์ : ๑. เพื่อพัฒนาระดับคุณภาพมาตรฐานผลิตภัณฑ์ OTOP ในกลุ่ม Quadrant D ให้เพิ่มมูลค่า และมีความสามารถในการแข่งขันทางการตลาดได้
๒. ผลิตภัณฑ์ OTOP ในกลุ่ม Quadrant มีมาตรฐานผลิตภัณฑ์ สร้างความมั่นใจและสร้างแรงดึงดูดให้กับลูกค้า และสามารถเพิ่มช่องทางการจำหน่ายได้หลากหลายช่องทาง

รายละเอียดการดำเนินงานกิจกรรม
<p>ขั้นตอนและวิธีดำเนินการ</p> <p>๑. กรมฯ แจ้งจังหวัด ให้คัดเลือก ผลิตภัณฑ์ OTOP ที่ลงทะเบียนกับกรมการพัฒนาชุมชน ที่อยู่ในกลุ่มปรับตัวสู่การพัฒนา (กลุ่ม Quadrant D) ที่มีศักยภาพและมีความพร้อมในการเข้าสู่กระบวนการพัฒนาผลิตภัณฑ์ และสามารถยกระดับการพัฒนาผลิตภัณฑ์เข้าสู่ตลาดได้</p> <p>๒. กรมฯ จัดทำ MOU ร่วมกับหน่วยงาน/องค์กรที่มีความเชี่ยวชาญในด้านมาตรฐานผลิตภัณฑ์ เพื่อร่วมกันพัฒนาระดับมาตรฐานผลิตภัณฑ์ OTOP ให้ได้คุณภาพและมาตรฐาน</p> <p>๓. กรมฯ ดำเนินการจ้างหน่วยงาน/ผู้เชี่ยวชาญ ดำเนินกิจกรรมตามโครงการฯ จำนวน ๓ กิจกรรม</p> <p>กิจกรรมที่ ๑ ยกระดับมาตรฐานผลิตภัณฑ์ OTOP กลุ่มผลิตภัณฑ์สุขภาพและความงาม (ประเภทอาหาร เครื่องดื่ม และสมุนไพรที่ไม่ใช่อาหาร)</p> <p>วิธีการดำเนินงาน</p> <p>๑. ประชุมเชิงปฏิบัติการเพื่อให้ความรู้กับกลุ่มเป้าหมาย เรื่องคุณภาพของผลิตภัณฑ์ และมาตรฐานการพัฒนาระดับให้ผลิตภัณฑ์ได้ผ่านการรับรองมาตรฐาน</p> <p>๒. พัฒนาผลิตภัณฑ์หรือบรรจุภัณฑ์หรือแก้ไขข้อบกพร่องอื่นๆ เพื่อเข้าสู่กระบวนการรับรองมาตรฐานผลิตภัณฑ์</p> <p>๓. การรับรองมาตรฐานผลิตภัณฑ์ชุมชน โดยการตรวจวิเคราะห์ทางห้องปฏิบัติการ และนำผลิตภัณฑ์เข้าสู่กระบวนการรับรองทางมาตรฐานผลิตภัณฑ์</p> <p>๔. สรุปผลการดำเนินงานและรายงานผลการดำเนินงาน</p> <p>กิจกรรมที่ ๒ ยกระดับมาตรฐานผลิตภัณฑ์ OTOP กลุ่มผ้าและเครื่องแต่งกาย</p> <p>วิธีการดำเนินงาน</p> <p>๑. ประชุมเชิงปฏิบัติการเพื่อให้ความรู้กับกลุ่มเป้าหมาย เรื่องคุณภาพของผลิตภัณฑ์ และมาตรฐานการพัฒนาระดับให้ผลิตภัณฑ์ได้ผ่านการรับรองมาตรฐาน เพื่อเตรียมความพร้อมกลุ่มเป้าหมายเข้าสู่กระบวนการรับรองมาตรฐานผลิตภัณฑ์</p> <p>๒. พัฒนาผลิตภัณฑ์หรือบรรจุภัณฑ์ หรือแก้ไขข้อบกพร่องของผลิตภัณฑ์เพื่อเข้าสู่กระบวนการรับรองมาตรฐานผลิตภัณฑ์</p> <p>๓. การรับรองมาตรฐานผลิตภัณฑ์ โดยกลุ่มเป้าหมายนำผลิตภัณฑ์เข้าสู่กระบวนการรับรองมาตรฐานผลิตภัณฑ์</p> <p>๔. สรุปผลการดำเนินงานและรายงานผลการดำเนินงาน</p>

รายละเอียดการดำเนินกิจกรรม

กิจกรรมที่ ๓ ยกกระดับมาตรฐานผลิตภัณฑ์ OTOP กลุ่มของใช้ ของฝาก ของที่ระลึก

วิธีการดำเนินงาน

- ๑) ประชุมเชิงปฏิบัติการเพื่อให้ความรู้กับกลุ่มเป้าหมายเรื่องคุณภาพและมาตรฐานผลิตภัณฑ์การพัฒนา เพื่อยกระดับผลิตภัณฑ์ให้ผ่านการรับรองมาตรฐานผลิตภัณฑ์ และเพื่อเตรียมความพร้อมกลุ่มเป้าหมาย ให้เข้าสู่กระบวนการรับรองมาตรฐานผลิตภัณฑ์ได้อย่างใดอย่างหนึ่ง
- ๒) พัฒนาผลิตภัณฑ์ หรือบรรจุภัณฑ์ หรือแก้ไขข้อบกพร่องของผลิตภัณฑ์เพื่อเข้าสู่กระบวนการรับรอง มาตรฐานผลิตภัณฑ์
- ๓) การเข้าสู่กระบวนการรับรองมาตรฐานผลิตภัณฑ์ชุมชน โดยกลุ่มเป้าหมายนำผลิตภัณฑ์เข้าสู่กระบวนการ รับรองมาตรฐานผลิตภัณฑ์
- ๔) สรุปผลการดำเนินงานและรายงานผลการดำเนินงาน

กลุ่มเป้าหมาย ผลิตภัณฑ์ OTOP กลุ่มปรับตัวสู่การพัฒนา (กลุ่ม D) จำนวน ๒๐,๐๐๐ ผลิตภัณฑ์ ดังนี้

- | | |
|---|------------------------|
| กิจกรรมที่ ๑ ผลิตภัณฑ์ กลุ่ม D กลุ่มสุขภาพและความงาม | จำนวน ๑๐,๐๐๐ ผลิตภัณฑ์ |
| กิจกรรมที่ ๒ ผลิตภัณฑ์ กลุ่ม D กลุ่มผ้าและเครื่องแต่งกาย | จำนวน ๕,๐๐๐ ผลิตภัณฑ์ |
| กิจกรรมที่ ๓ ผลิตภัณฑ์ กลุ่ม D กลุ่มของใช้ของฝากของที่ระลึก | จำนวน ๕,๐๐๐ ผลิตภัณฑ์ |

งบประมาณ จำนวน ๓๐๐,๐๐๐,๐๐๐ บาท (สามร้อยล้านบาทถ้วน) ประกอบด้วย

- | |
|--|
| กิจกรรมที่ ๑ งบประมาณ ๑๕๐,๐๐๐,๐๐๐ บาท (หนึ่งร้อยห้าสิบล้านบาทถ้วน) |
| กิจกรรมที่ ๒ งบประมาณ ๗๕,๐๐๐,๐๐๐ บาท (เจ็ดสิบล้านบาทถ้วน) |
| กิจกรรมที่ ๓ งบประมาณ ๗๕,๐๐๐,๐๐๐ บาท (เจ็ดสิบล้านบาทถ้วน) |

หน่วยดำเนินการ ส่วนกลาง กรมการพัฒนาชุมชน

พื้นที่ดำเนินการ ประชุมเชิงปฏิบัติการ ณ สถานที่เอกชน และการตรวจสอบวิเคราะห์ผลิตภัณฑ์

ณ ห้องปฏิบัติการ หรือสถานที่ตรวจสอบวิเคราะห์เพื่อขอรับรองมาตรฐานผลิตภัณฑ์ชุมชน

ระยะเวลาดำเนินการ ไตรมาส ๓ - ๔

ผลที่คาดว่าจะได้รับ ผลิตภัณฑ์ OTOP ในกลุ่ม Quadrant D ได้รับการพัฒนาและยกระดับมาตรฐาน ผลิตภัณฑ์ มีมูลค่าเพิ่มและมีความสามารถในการแข่งขันทางการตลาด

ตัวชี้วัดกิจกรรม : ผลิตภัณฑ์ จำนวน ๒๐,๐๐๐ ผลิตภัณฑ์ ได้รับการพัฒนาและเข้าสู่กระบวนการรับรอง มาตรฐานผลิตภัณฑ์

๒.๑.๘ การประกวดชุมชนท่องเที่ยว OTOP นวัตวิถี

- วัตถุประสงค์ : ๑. เพื่อพัฒนาและต่อยอดการดำเนินกิจกรรมชุมชนท่องเที่ยว OTOP นวัตวิถี
๒. เพื่อยกย่อง เชิดชูเกียรติ ชุมชนท่องเที่ยว OTOP นวัตวิถีต้นแบบ
๓. เพื่อพัฒนาศักยภาพชุมชนท่องเที่ยว OTOP นวัตวิถีต้นแบบ
๔. เพื่อสร้างและพัฒนาข้อมูลชุมชนท่องเที่ยว OTOP นวัตวิถี ให้เข้าสู่กระบวนการประชาสัมพันธ์

รายละเอียดการดำเนินกิจกรรม	
วิธีการ/ขั้นตอนการดำเนินงาน/เงื่อนไขของกิจกรรม	
กิจกรรมการประกวดชุมชนท่องเที่ยว OTOP นวัตวิถี ประกอบด้วย กิจกรรมสำคัญ ๔ กิจกรรม ดังนี้	
กิจกรรมย่อยที่ ๑ การประกวดชุมชนท่องเที่ยว OTOP นวัตวิถี ระดับจังหวัด	
สำนักงานพัฒนาชุมชนจังหวัด ดำเนินการเตรียมกิจกรรม ตามขั้นตอนดังนี้	
๑. เตรียมความพร้อมของชุมชนเป้าหมายในแต่ละจังหวัด และจัดทำเอกสารข้อมูลของชุมชนส่งเข้าประกวดฯ จำนวนชุมชนละ ๙ ชุด โดยหัวข้อเอกสารเป็นไปตามที่กรมฯ กำหนด	
๒. แต่งตั้งคณะกรรมการคัดเลือกชุมชนท่องเที่ยว OTOP นวัตวิถี ระดับจังหวัด จำนวน ๙ คน ประกอบด้วย รองผู้ว่าราชการจังหวัด ปลัดจังหวัด พัฒนาการจังหวัด ท่องเที่ยวจังหวัด หัวหน้ากลุ่มงานส่งเสริมการพัฒนาชุมชน บริษัท ประชาธิปไตยรักสามัคคี จำกัด ประธานหอการค้า ประธานชมรมท่องเที่ยว สื่อมวลชน หรือ บุคคลที่เหมาะสม เพื่อคัดเลือกชุมชนที่มีความพร้อมในการเป็นชุมชนท่องเที่ยว OTOP นวัตวิถี ระดับจังหวัด โดยใช้เกณฑ์ การคัดเลือกตามที่กรมฯ กำหนด	
๓. จัดประชุมคณะกรรมการฯ เพื่อกำหนดรูปแบบและวางแผนการดำเนินกิจกรรมการประกวดชุมชนท่องเที่ยว OTOP นวัตวิถี ระดับจังหวัด ให้บรรลุวัตถุประสงค์และเป้าหมายที่กรมฯ กำหนด	
๔. จังหวัดดำเนินการจัดประกวดชุมชนท่องเที่ยว OTOP นวัตวิถี ตามเกณฑ์ที่กำหนด	
๕. เมื่อดำเนินการประกวดชุมชนท่องเที่ยว OTOP นวัตวิถี ตามจำนวนเป้าหมายที่กรมฯ กำหนดแล้ว ให้จังหวัดสรุปและรายงานผลส่งให้กรมฯ พร้อมบันทึกผลการดำเนินงานในระบบ BPM	
กลุ่มเป้าหมาย	๓,๒๗๓ ชุมชน พื้นที่ดำเนินการในพื้นที่ของจังหวัด ๗๖ จังหวัด
งบประมาณ	จำนวน ๒๒,๘๐๐,๐๐๐ บาท
หน่วยดำเนินงาน	สำนักงานพัฒนาชุมชนจังหวัด
ระยะเวลาดำเนินการ	ดำเนินการในไตรมาส ๓ (เมษายน – มิถุนายน ๒๕๖๑)
ตัวชี้วัดกิจกรรม	ชุมชนมีความพร้อมเป็นชุมชนท่องเที่ยว OTOP นวัตวิถี ระดับจังหวัด ๑๖๐ ชุมชน
ผลที่คาดว่าจะได้รับ	มีการพัฒนาแหล่งท่องเที่ยว ผลิตภัณฑ์ในชุมชน ก่อให้เกิดรายได้กับชุมชนมากขึ้น
หน่วยงานที่รับผิดชอบ	สำนักเสริมสร้างความเข้มแข็งชุมชน
เจ้าหน้าที่ผู้รับผิดชอบ	นางสมพิศ ปูนจตุรัส นักวิชาการพัฒนาชุมชนชำนาญการ โทรศัพท์ ๐ ๒๑๔๑ ๖๑๔๖

รายละเอียดการดำเนินงานกิจกรรม

กิจกรรมย่อยที่ ๒ การประกวดชุมชนท่องเที่ยว OTOP นวัตกรรมต้นแบบ

ส่วนกลาง ดำเนินการ ดังนี้

๑. จัดทำฐานข้อมูลชุมชนท่องเที่ยว OTOP นวัตกรรม ต้นแบบ
๒. ตั้งคณะกรรมการและคณะทำงานประกวดชุมชนท่องเที่ยว OTOP นวัตกรรมต้นแบบ และคณะกรรมการประกวดฯ ระดับภาค
๓. ดำเนินการจัดหาผู้รับจ้างดำเนินการจัดการประกวดชุมชนท่องเที่ยว OTOP นวัตกรรมต้นแบบ ตามระเบียบจัดซื้อจัดจ้าง พ.ศ.๒๕๖๐
๔. กำหนดแนวทาง/รูปแบบ/ช่วงระยะเวลาของการดำเนินการประกวด โดยจัดทำเป็นแผนงานการประกวดแผนการลงพื้นที่
๕. ดำเนินการจัดการประกวดชุมชนท่องเที่ยว OTOP นวัตกรรมต้นแบบ โดยการดำเนินการแบ่งออกเป็น ๒ ขั้นตอน ดังนี้
 - ๕.๑ การประกวดชุมชนท่องเที่ยว OTOP นวัตกรรมระดับภาค การดำเนินการประกวดจะให้คณะกรรมการฯ ระดับภาค ซึ่งมีทั้งหมด ๕ ทีม จะลงพื้นที่ดำเนินการประเมินศักยภาพของชุมชนที่ผ่านการคัดเลือกระดับจังหวัด รวม ๑๖๐ ชุมชน และนำผลมาทำการวิเคราะห์คัดเลือกชุมชน เหลือ ๗๐ ชุมชน
 - ๕.๒ การประกวดชุมชนท่องเที่ยว OTOP นวัตกรรมต้นแบบ การดำเนินการประกวดจะให้คณะกรรมการฯ ต้นแบบ ลงพื้นที่ดำเนินการประเมินศักยภาพของชุมชนที่ผ่านการคัดเลือกระดับภาค ๗๐ ชุมชน และนำผลมาทำการวิเคราะห์คัดเลือกชุมชน เหลือ ๕๐ ชุมชน ที่มีศักยภาพสามารถเป็นต้นแบบ
๖. สรุปและรายงานผลส่งให้กรมฯ พร้อมบันทึกผลการดำเนินงานในระบบ BPM

กลุ่มเป้าหมาย	ชุมชนที่ผ่านการคัดเลือกระดับจังหวัด ๑๖๐ ชุมชน
งบประมาณ	จำนวน ๑๗,๑๐๐,๐๐๐ บาท
หน่วยดำเนินการ	ส่วนกลาง (สำนักเสริมสร้างความเข้มแข็งชุมชน)
พื้นที่ดำเนินการ	ดำเนินการในระดับชุมชน (หมู่บ้าน)
ระยะเวลาดำเนินการ	ไตรมาสที่ ๔ (กรกฎาคม – สิงหาคม ๒๕๖๑)
ตัวชี้วัดกิจกรรม	ชุมชนได้รับการประกาศเป็นชุมชนท่องเที่ยว OTOP นวัตกรรมต้นแบบ ๕๐ ชุมชน
ผลที่คาดว่าจะได้รับ	สามารถดึงศักยภาพของชุมชนมาเผยแพร่และยกระดับให้เป็นแหล่งเรียนรู้
หน่วยงานที่รับผิดชอบ	สำนักเสริมสร้างความเข้มแข็งชุมชน
เจ้าหน้าที่ผู้รับผิดชอบ	นางสาวพิมพ์ชนา พิชาพันธ์โกคิน นักวิชาการพัฒนาชุมชนชำนาญการ โทรศัพท์ ๐ ๒๑๔๑ ๒๖๗๖, ๐๘ ๓๐๘๙ ๘๘๑๖

รายละเอียดการดำเนินกิจกรรม

กิจกรรมย่อยที่ ๓ สนับสนุนงบประมาณต่อยอดการพัฒนาของชุมชนท่องเที่ยว OTOP นวัตวิถีต้นแบบ ส่วนกลาง ดำเนินการ ดังนี้

๑. ให้จังหวัดร่วมกับชุมชนท่องเที่ยว OTOP นวัตวิถีต้นแบบ จัดทำรายละเอียดโครงการ/กิจกรรม ที่จะนำงบประมาณไปใช้ดำเนินการพัฒนาศักยภาพชุมชน

๒. จัดสรรงบประมาณสนับสนุนโครงการ/กิจกรรมให้จังหวัดที่มีชุมชนท่องเที่ยว OTOP นวัตวิถีต้นแบบ

๓. สำนักงานพัฒนาชุมชนจังหวัด ดำเนินการเตรียมกิจกรรม ตามขั้นตอนดังนี้

๓.๑ ศึกษาทำความเข้าใจ รูปแบบกิจกรรมในการส่งเสริมสนับสนุนชุมชนท่องเที่ยว OTOP นวัตวิถีต้นแบบ ที่กรมฯ กำหนด โดยละเอียด

๓.๒ กำหนดรูปแบบและวางแผนการดำเนินการพัฒนาต่อยอดกิจกรรมของชุมชนท่องเที่ยว OTOP นวัตวิถีต้นแบบ เพื่อให้บรรลุวัตถุประสงค์และเป้าหมายที่กรมฯ กำหนด

๓.๓ เตรียมพร้อมชุมชนเป้าหมายพัฒนาต่อยอดกิจกรรมชุมชนท่องเที่ยว OTOP นวัตวิถี ต้นแบบ

๓.๔ ประสานหน่วยงานภาคีเพื่อร่วมกันขับเคลื่อนการพัฒนาต่อยอดกิจกรรมของชุมชนท่องเที่ยว OTOP นวัตวิถีต้นแบบในทุกด้าน

๓.๕ ติดตาม และให้การสนับสนุนการดำเนินงานในการพัฒนาต่อยอดกิจกรรมของชุมชนท่องเที่ยว OTOP นวัตวิถีต้นแบบ อย่างต่อเนื่อง

๓.๖ สรุปและรายงานผลส่งให้กรมฯ พร้อมบันทึกผลการดำเนินงานในระบบ BPM

กลุ่มเป้าหมาย	ชุมชนที่ผ่านการคัดเลือกเป็นชุมชนท่องเที่ยว OTOP นวัตวิถีต้นแบบ ๕๐ ชุมชน
งบประมาณ	จำนวน ๑๐,๐๐๐,๐๐๐ บาท
หน่วยดำเนินการ	สำนักงานพัฒนาชุมชนจังหวัด
พื้นที่ดำเนินการ	ดำเนินการในระดับชุมชน (หมู่บ้าน)
ระยะเวลาดำเนินการ	ไตรมาสที่ ๔ (สิงหาคม – กันยายน ๒๕๖๑)
ผลที่คาดว่าจะได้รับ	คนในชุมชนมีรายได้จากการเป็นชุมชนท่องเที่ยว OTOP นวัตวิถี ต้นแบบ และเป็นชุมชนที่ได้รับการส่งเสริมและพัฒนาให้เป็นแหล่งท่องเที่ยวที่สำคัญในจังหวัด
ตัวชี้วัดกิจกรรม	มีกิจกรรมต่อยอดชุมชนท่องเที่ยว OTOP นวัตวิถีต้นแบบ ๕๐ ชุมชน
หน่วยงานที่รับผิดชอบ	สำนักเสริมสร้างความเข้มแข็งชุมชน
เจ้าหน้าที่ผู้รับผิดชอบ	นางสาวพิมพ์ชนา พิชาพันธ์โกคิน นักวิชาการพัฒนาชุมชนชำนาญการ โทรศัพท์ ๐ ๒๑๔๑ ๒๖๗๖, ๐๘ ๓๐๘๙ ๘๘๑๖

รายละเอียดการดำเนินงานกิจกรรม

กิจกรรม ๔ เชื่อมโยงข้อมูลชุมชนท่องเที่ยว OTOP นวัตวิถี กับเส้นทางท่องเที่ยวเมืองหลัก/เมืองรอง
วิธีการดำเนินงาน ดังนี้

๑. ดำเนินการจัดหาผู้รับจ้างดำเนินการจัดการประกวดชุมชนท่องเที่ยว OTOP นวัตวิถีต้นแบบ ตาม
ระเบียบจัดซื้อจัดจ้าง พ.ศ. ๒๕๖๐

๒. กำหนดพื้นที่ชุมชนเป้าหมาย กำหนดกรอบของการเชื่อมโยงข้อมูลชุมชน ทั้งด้าน อัตลักษณ์ชุมชน
ผลิตภัณฑ์เด่นชุมชน วิถีชีวิต วัฒนธรรมชุมชน

๓. ผู้รับจ้างดำเนินการลงพื้นที่รวบรวมข้อมูลตามกรอบประเด็นที่กรมฯ กำหนด และนำข้อมูลมาทำการ
เชื่อมโยงเป็นเส้นทางท่องเที่ยว

๔. ผลิตสื่อประชาสัมพันธ์ในรูปแบบเอกสาร และสื่อต่าง ๆ พร้อมทั้งประชาสัมพันธ์ สร้างการรับรู้

กลุ่มเป้าหมาย	ชุมชนที่ผ่านการคัดเลือกเป็นชุมชนท่องเที่ยว OTOP นวัตวิถีต้นแบบ จำนวน ๕๐ ชุมชน
งบประมาณ	จำนวน ๕๐,๐๐๐,๐๐๐ บาท (ห้าสิบล้านบาทถ้วน)
หน่วยดำเนินการ	ส่วนกลาง (สำนักเสริมสร้างความเข้มแข็งชุมชน)
พื้นที่ดำเนินการ	ดำเนินการในระดับชุมชน จำนวน ๕๐ หมู่บ้าน
ระยะเวลาดำเนินการ	ไตรมาสที่ ๔ (กรกฎาคม – กันยายน ๒๕๖๑)
ตัวชี้วัดกิจกรรม	มีการเชื่อมโยงเส้นทางของชุมชนท่องเที่ยว OTOP นวัตวิถี ในพื้นที่ ๔ ภูมิภาค
ผลที่คาดว่าจะได้รับ	เกิดการกระตุ้นการจัดจ่ายในพื้นที่ชุมชนท่องเที่ยว OTOP นวัตวิถี
หน่วยงานที่รับผิดชอบ	สำนักเสริมสร้างความเข้มแข็งชุมชน
เจ้าหน้าที่ผู้รับผิดชอบ	นางสาวพิมพ์ชนา พิชาพันธ์โกติน นักวิชาการพัฒนาชุมชนชำนาญการ โทรศัพท์ ๐ ๒๑๔๑ ๒๖๗๖, ๐๘ ๓๐๘๙ ๘๘๑๖

๒.๑.๙ กระตุ้นรณรงค์กลุ่มเป้าหมายเดินทางท่องเที่ยว OTOP นวัตวิถี

- วัตถุประสงค์ : ๑. เพื่อกระตุ้นให้ชุมชนท่องเที่ยวรับรู้มองเห็นเสน่ห์ในชุมชนตัวเอง (ชุมชนท่องเที่ยว OTOP นวัตวิถี)
 ๒. เพื่อประชาสัมพันธ์ขยายผลการท่องเที่ยวในชุมชนท่องเที่ยว OTOP นวัตวิถี
 ๓. เพื่อกระตุ้นและรณรงค์ให้เกิดการท่องเที่ยวในชุมชนท่องเที่ยว OTOP นวัตวิถี ในทุกภูมิภาค

รายละเอียดการดำเนินกิจกรรม	
<p>วิธีการ/ขั้นตอนการดำเนินงาน/เงื่อนไขของกิจกรรม</p> <ol style="list-style-type: none"> ๑. ตั้งคณะกรรมการและคณะทำงานรับผิดชอบดำเนินกิจกรรม ๒. กำหนดแนวทาง/รูปแบบการดำเนินกิจกรรม Rally OTOP ชุมชน กิจกรรม Blogger พาทัวร์ท่องเที่ยว OTOP และกิจกรรมประชาสัมพันธ์พิธีเปิดและกิจกรรม Rally OTOP ชุมชน ๔ ภาค ๓. ค้นหากลุ่มเป้าหมาย/กำหนดหลักเกณฑ์กลุ่มเป้าหมายที่จะเข้าร่วมโครงการ/กิจกรรม ๔. ดำเนินกิจกรรม โดยการจัดการจัดหาผู้รับจ้างดำเนินการกระตุ้นรณรงค์กลุ่มเป้าหมายเดินทางท่องเที่ยว OTOP นวัตวิถี ตามระเบียบจัดซื้อจัดจ้าง พ.ศ. ๒๕๖๐ ประกอบด้วย <ol style="list-style-type: none"> ๔.๑ กิจกรรม Rally OTOP ชุมชน (ผู้รับจ้างต้องดำเนินการ) <ol style="list-style-type: none"> (๑) จัดประชุมชี้แจงสร้างความเข้าใจแก่กลุ่มเป้าหมายก่อนลงพื้นที่ (๒) ประสานชุมชน/อำเภอ/จังหวัด ให้เตรียมความพร้อมในการรองรับนักท่องเที่ยวกลุ่มเป้าหมายและกิจกรรมสันตนาการในพื้นที่ (๓) ดำเนินกิจกรรม Rally OTOP ชุมชน นำกลุ่มเป้าหมายลงพื้นที่ชุมชน โดยกลุ่มเป้าหมายที่ลงพื้นที่ชุมชนต้องเรียนรู้การท่องเที่ยวที่บริหารจัดการโดยชุมชน และต้องให้คำแนะนำเพื่อพัฒนาการท่องเที่ยว ๔.๒ กิจกรรม Blogger พาทัวร์ท่องเที่ยว OTOP (ผู้รับจ้างต้องดำเนินการ) <ol style="list-style-type: none"> (๑) หา Blogger ด้านการท่องเที่ยวที่เป็นที่รู้จัก (๒) สร้างความรู้ความเข้าใจกับ Blogger ในประเด็นที่ต้องการนำเสนอ (๓) จัดให้ Blogger ลงพื้นที่ชุมชน ๑๖๐ ชุมชน และบันทึกเรื่องราวพร้อมทำการเผยแพร่ประชาสัมพันธ์ (๔) รวบรวมข้อมูลบันทึกเรื่องราวทุกเรื่องที่ได้ทำการเผยแพร่ประชาสัมพันธ์ ๔.๓ กิจกรรมประชาสัมพันธ์พิธีเปิดและกิจกรรม Rally OTOP ชุมชน ๔ ภาค (ผู้รับจ้างต้องดำเนินการ) <ol style="list-style-type: none"> (๑) จัดกิจกรรมแถลงข่าวประชาสัมพันธ์พิธีเปิดและกิจกรรม Rally OTOP ชุมชน ๔ ภาค (๒) ผลิตสื่อโฆษณาพร้อมประชาสัมพันธ์การจัดกิจกรรม ผ่านสื่อโทรทัศน์ และสื่อ Online ๕. สรุปผลการดำเนินกิจกรรม 	
กลุ่มเป้าหมาย	จำนวน ๘,๐๐๐ คน ประกอบด้วย ผู้ประกอบการที่เกี่ยวข้องกับธุรกิจด้านการท่องเที่ยว คณะนักเรียน/นักศึกษาที่เกี่ยวข้องกับ การท่องเที่ยว Blogger ที่เกี่ยวข้องกับการท่องเที่ยว และประชาชนที่สนใจในการท่องเที่ยววิถีไทย และชุมชนท่องเที่ยวจำนวน ๑๖๐ ชุมชน

รายละเอียดการดำเนินกิจกรรม	
งบประมาณ	จำนวนเงิน ๕๐,๐๐๐,๐๐๐ บาท (ห้าสิบล้านบาทถ้วน)
หน่วยดำเนินงาน	กรมการพัฒนาชุมชน
พื้นที่ดำเนินการ	หมู่บ้านท่องเที่ยวชุมชน จำนวน ๑๖๐ ชุมชน (ร้อยละ ๕ คัดจากฐานข้อมูลชุมชนที่เข้าร่วมโครงการ)
ระยะเวลาดำเนินการ	ดำเนินการในไตรมาส ๓ - ๔ (มิถุนายน - กันยายน ๒๕๖๑)
ผลที่คาดว่าจะได้รับ	<ol style="list-style-type: none"> ๑. เกิดกระแสการท่องเที่ยวในชุมชนท่องเที่ยว OTOP นวัตวิถี ๒. กระตุ้นการท่องเที่ยวและสร้างรายได้ในชุมชนท่องเที่ยว OTOP นวัตวิถี
ตัวชี้วัดกิจกรรม	<ol style="list-style-type: none"> ๑. มีการจัดกิจกรรมนำกลุ่มเป้าหมายลงพื้นที่ ๑๖๐ ชุมชนๆ ละไม่น้อยกว่า ๕๐ คน ๒. กลุ่มเป้าหมายที่เข้าร่วมกิจกรรมมีการบันทึกเรื่องราวของชุมชน/ผลิตภัณฑ์พร้อมทั้งเผยแพร่ประชาสัมพันธ์ผ่านสื่อสาธารณะอย่างน้อย ๑๖๐ เรื่อง
หน่วยงานที่รับผิดชอบ	สำนักเสริมสร้างความเข้มแข็งชุมชน
เจ้าหน้าที่ผู้รับผิดชอบ	นางสาวมนทิดา เข้มทอง ผู้อำนวยการกลุ่มงานประสานนโยบายและยุทธศาสตร์ สำนักเสริมสร้างความเข้มแข็งชุมชน โทรศัพท์ ๐ ๒๑๔๑ ๖๑๐๘, ๐๘๑๙๑๙ ๐๑๗๙

๒.๑.๑๐ ยกระดับมาตรฐานสินค้าอาหาร OTOP รสไทยแท้ (OTOP Authentic)

วัตถุประสงค์ :

๑. จัดทำมาตรฐานสำหรับการตรวจรับรอง OTOP รสไทยแท้ สำหรับผู้ประกอบการ OTOP ที่บริการอาหารไทย อาหารถิ่น เพื่อสร้างอัตลักษณ์ความเป็นไทยอันเป็นจุดขายที่จะกระตุ้นให้เกิดรายได้แก่ผู้ประกอบการ
๒. ส่งเสริมผู้ประกอบการให้มีการใช้วัตถุดิบในท้องถิ่นที่มีคุณภาพมาผลิตเป็นอาหารถิ่นรสไทยแท้บริการแก่นักท่องเที่ยวทั้งในและต่างประเทศ
๓. ส่งเสริมให้ผู้ประกอบการตระหนักและมีจิตสำนึกในการบริการอาหารไทย “รสไทยแท้” ที่มีคุณภาพรสชาติสม่ำเสมอ และใส่ใจในการบริการอาหารปลอดภัย
๔. เพิ่มศักยภาพผู้ประกอบการ OTOP ในการผลิตสินค้าอาหารรสไทยแท้ เพื่อเผยแพร่รุดกทางภูมิปัญญาไทยไปสู่กลุ่มผู้บริโภคและนักท่องเที่ยวทั้งในและต่างประเทศ

รายละเอียดกิจกรรม

ขั้นตอนและวิธีการดำเนินการ

๑. กรมการพัฒนาชุมชน กำหนดกรอบแนวทางการดำเนินงาน และรูปแบบการยกระดับมาตรฐานสินค้าอาหาร OTOP รสไทยแท้ (OTOP Authentic)
๒. กรมฯ ดำเนินการจ้างสถาบันการศึกษา/หน่วยงาน/องค์กร ที่มีความเชี่ยวชาญ ประเภทอาหาร เป็นที่ปรึกษาในการดำเนินการพัฒนาอาหารตามกรอบแนวทางโครงการใน ๓ กิจกรรม

กิจกรรมที่ ๑ จัดทำมาตรฐานสินค้าอาหาร OTOP รสไทยแท้ (OTOP Authentic)

วิธีการ

๑. จัดทำร่างมาตรฐานสินค้า OTOP เพื่อยกระดับมาตรฐานสินค้า OTOP เป็นสินค้าอาหารที่มีรสไทยแท้ “OTOP Authentic” โดยจัดประชุมหน่วยงานที่เกี่ยวข้องเพื่อร่วมกำหนดคณะกรรมการ และแนวทางในการจัดทำมาตรฐานสำหรับผู้ประกอบการ OTOP เพื่อยกระดับมาตรฐานสินค้า OTOP รสไทยแท้ โดย
 - ๑) กำหนดคณะกรรมการผู้ทรงคุณวุฒิจากผู้เกี่ยวข้องในการจัดทำมาตรฐาน OTOP Authentic
 - ๒) ร่างมาตรฐาน OTOP รสไทยแท้ โดยพิจารณาจากบริษัทมาตรฐานสากลต่าง ๆ ที่เกี่ยวข้องและ เป็นที่ยอมรับ, วัฒนธรรมและภูมิปัญญาในการบริการอาหารไทย, หลักการและเทคโนโลยีทางวิทยาศาสตร์เพื่อการตรวจสอบความสม่ำเสมอ โดยมาตรฐานควรประกอบด้วย
 - ๒.๑) คุณภาพของวัตถุดิบ : มีความสดใหม่ และมีการปรุงมาอย่างพิถีพิถัน
 - ๒.๒) ความชำนาญและเทคนิคในการประกอบอาหาร
 - ๒.๓) ลักษณะเฉพาะตัวของอาหาร : มีความแตกต่างและความน่าสนใจ
 - ๒.๔) ความคุ้มค่า สมราคา : คุณภาพ และรสชาติต้องคุ้มค่างับราคาของอาหาร
 - ๒.๕) ความเสมอต้นเสมอปลายของคุณภาพและรสชาติอาหาร

รายละเอียดกิจกรรม

๒.๖) การควบคุมสุขลักษณะที่ดีในการผลิตอาหาร

๒.๗) การควบคุมการบริการอาหารที่เหมาะสม

๒.๘) และอื่น ๆ ที่เหมาะสม

๒. จัดประชุมหน่วยงานภาครัฐและเอกชน รวมถึงผู้มีส่วนได้ส่วนเสียเพื่อทบทวนร่างมาตรฐานสินค้า OTOP รสไทยแท้ และทบทวนร่างมาตรฐานให้สอดคล้องตามมติที่ประชุมเพื่อเตรียมจัดทำมาตรฐานฉบับจริง พร้อมกำหนดแนวทางในการให้การรับรอง พร้อมระบุคุณสมบัติผู้ประกอบการผู้มีสิทธิ์ได้รับการรับรอง

๓. จัดทำสูตรมาตรฐานอาหารรสไทยแท้ ๕ สูตร

๔. จัดทำสัญลักษณ์ OTOP รสไทยแท้ พร้อมกำหนดเงื่อนไขการใช้ตราสัญลักษณ์

กิจกรรมที่ ๒ ยกระดับผู้ประกอบการสินค้าอาหาร OTOP รสไทยแท้ (OTOP Authentic)

วิธีการ

๑. ให้ความรู้กับผู้ประกอบการ OTOP ถึงมาตรฐานที่กำหนดขึ้น โดยมีรายละเอียด ดังนี้

๑) จัดประชุมหน่วยงานที่เกี่ยวข้องในส่วนภูมิภาคเพื่อสร้างการรับรู้ในท้องถิ่น

๒) คัดเลือกผู้ประกอบการอาหาร OTOP รสไทยแท้ (OTOP Authentic) ที่ลงทะเบียนในปี พ.ศ. ๒๕๕๗ - ๒๕๖๐ ประเภท OTOP ชวนชิม หรือผู้ประกอบการบริการอาหาร เช่น ร้านอาหารริมทาง ร้านอาหารไทย ภัตตาคาร โรงแรม ที่มีศักยภาพ มีความพร้อมและสมัครใจเข้าสู่กระบวนการพัฒนา

๓) กรมฯ ดำเนินการคัดกรองผู้ประกอบการอาหาร OTOP รสไทยแท้ ร่วมกับที่ปรึกษา

๔) แลกเปลี่ยนเปิดตัวโครงการยกระดับมาตรฐานสินค้าอาหาร OTOP รสไทยแท้ (OTOP Authentic)

๕) ให้ความรู้กับกลุ่มเป้าหมายที่เข้าร่วมโครงการฯ จำนวน ๖๐๐ ราย ตามมาตรฐานที่กำหนด

๒. ผู้เชี่ยวชาญและผู้ที่เกี่ยวข้อง ตรวจสอบประเมินรับรองผู้ประกอบการที่เข้าร่วมโครงการฯ จำนวน ๖๐๐ ราย จาก ๗๖ จังหวัดทั่วประเทศ ตามมาตรฐาน OTOP รสไทยแท้ (OTOP Authentic) และ ทำการสุ่มตัวอย่างสินค้าอาหารเพื่อตรวจวิเคราะห์ในห้องปฏิบัติการด้านความปลอดภัย

๓. ผู้เชี่ยวชาญสรุปผลการตรวจประเมินเสนอต่อคณะกรรมการผู้ทรงคุณวุฒิเพื่อดำเนินการให้การรับรองผู้ประกอบการที่เข้าร่วมโครงการฯ ที่มีผลการประเมินผ่านตามเกณฑ์มาตรฐาน OTOP รสไทยแท้ (OTOP Authentic) โดยผู้ที่ผ่านการรับรองทั้งหมดจะต้องถูกสุ่มตรวจโดยผู้ตรวจสอบอย่างน้อย ๑ ครั้งต่อปีโดยไม่แจ้งล่วงหน้าเพื่อประเมินความสม่ำเสมอ

รายละเอียดกิจกรรม

กิจกรรมที่ ๓ สร้างความเชื่อมโยงหน่วยร่วมเพื่อส่งเสริมและสร้างการรับรู้สินค้า OTOP รสไทยแท้ (OTOP Authentic)

วิธีการ

๑. ประสานงานหน่วยร่วมทั้งภาครัฐและเอกชน เพื่อสร้างการรับรู้ ดังนี้
 - ๑) ประสานกับการท่องเที่ยวแห่งประเทศไทย เพื่อสานต่อการเข้ามารับรองมิชลินไกด์ เพื่อสร้างการรับรู้การบริโภคสินค้า OTOP รสไทยแท้ แก่นักท่องเที่ยว
 - ๒) ประสานหน่วยงานท้องถิ่น เพื่อนำสินค้าที่ได้รับการรับรองเข้าไปวางในตลาดที่นิยมในท้องถิ่น เช่น สวนนงนุช หรือ ตลาดน้ำ เป็นต้น
 - ๓) ประสานกระทรวงต่างประเทศ เพื่อนำสินค้า OTOP รสไทยแท้ ไปร่วมออกงาน THAI FESTIVAL เพื่อสร้างการรับรู้ให้ชาวต่างชาติ และสร้างความต้องการในการบริโภคของนักท่องเที่ยวต่างชาติ
 - ๔) ประสานหน่วยงานเอกชนอื่นๆ เพื่อประชาสัมพันธ์และสร้างการเข้าถึง OTOP รสไทยแท้ ให้กับประชาชนในประเทศ
๒. กิจกรรมสร้างการรับรู้แก่นักท่องเที่ยวผ่าน Social Media ให้เป็นช่องทางการตลาดให้แก่กลุ่มเป้าหมาย ดำเนินการพัฒนาให้ชุมชนท้องถิ่นรู้จักใช้สื่อช่องทาง Social Media โดยใช้ Facebook สื่อสารให้นักท่องเที่ยวเข้ามาชุมชน และทราบถึงอาหารคาว หวาน ที่เป็นอัตลักษณ์ มาแล้วต้องห้ามพลาด พร้อมทั้งมีการ update ข้อมูลอยู่ตลอดเวลา รวมทั้งสอนการใช้/ ถ่ายรูป / โฟสรูป ข้อความ ซึ่งถือเป็นช่องทางที่ลงทุนน้อยที่สุด และถึงผู้บริโภค นักท่องเที่ยว เร็วที่สุด
๓. ประชาสัมพันธ์เมนูอาหาร OTOP รสไทยแท้ในหมู่บ้าน OTOP เพื่อการท่องเที่ยวผ่านช่องทางรายการโทรทัศน์ เพื่อเป็นการเล่าเรื่องของชุมชนโดยผ่านอาหารพื้นบ้าน เพื่อสร้าง การรับรู้ให้กับผู้บริโภคในประเทศ
๔. แดงขาวผลสำเร็จ และจัดพิธีปิดโครงการฯ โดยนำผู้ประกอบการที่เข้าร่วมโครงการมาจัดแสดงสินค้า

กลุ่มเป้าหมาย จำนวน ๖๐๐ ราย/กลุ่ม

งบประมาณ จำนวน ๕๐,๐๐๐,๐๐๐ บาท (ห้าสิบล้านบาทถ้วน)

หน่วยดำเนินการ ส่วนกลาง กรมการพัฒนาชุมชน

พื้นที่ดำเนินการ ณ สถานที่เอกชน

ระยะเวลาดำเนินการ ไตรมาส ๓ - ๔

ผลที่คาดว่าจะได้รับ

- ๑) มีมาตรฐานสำหรับการตรวจรับรอง OTOP รสไทยแท้ สำหรับผู้ประกอบการ OTOP ที่บริการอาหารไทย, อาหารถิ่น เพื่อสร้างอัตลักษณ์ความเป็นไทยอันเป็นจุดขายที่จะกระตุ้นให้เกิดรายได้แก่ผู้ประกอบการ
- ๒) ผู้ประกอบการมีการใช้วัตถุดิบในท้องถิ่นที่มีคุณภาพมาผลิตเป็นอาหารถิ่นรสไทยแท้บริการแก่นักท่องเที่ยวทั้งในและต่างประเทศ
- ๓) ผู้ประกอบการตระหนักและมีจิตสำนึกในการบริการอาหารไทย “รสไทยแท้” ที่มีคุณภาพ รสชาติ สม่่าเสมอ และใส่ใจในการบริการอาหารปลอดภัย
- ๔) ผู้ประกอบการ OTOP ผลิตสินค้าอาหารรสไทยแท้ เพื่อเผยแพร่รตคทางภูมิปัญญาไทยไปสู่กลุ่มผู้บริโภคและนักท่องเที่ยวทั้งในและต่างประเทศ

รายละเอียดกิจกรรม
ตัวชี้วัดกิจกรรม ๑) ร้อยละ ๘๐ ของผู้ประกอบการ OTOP ที่ได้รับการพัฒนาศักยภาพผ่านการรับรองมาตรฐานอาหาร OTOP รสไทยแท้ (OTOP Authentic) และมียอดจำหน่ายเพิ่มขึ้น ๒) เกิดการกระตุ้นการบริโภคอาหารไทยรสไทยแท้ อันเป็นการกระตุ้นระบบเศรษฐกิจและการท่องเที่ยว โดยการสร้างการรับรู้การบริโภคอาหารถิ่นรสไทยแท้ให้กับผู้บริโภคทั่วไปไม่น้อยกว่า ๒๔,๐๐๐ ราย

๒.๑.๑๑ สนับสนุนคณะกรรมการหนึ่งตำบล หนึ่งผลิตภัณฑ์ ระดับจังหวัด

วัตถุประสงค์ : เพื่อสนับสนุนคณะกรรมการหนึ่งตำบล หนึ่งผลิตภัณฑ์ ระดับจังหวัด ในการติดตามสนับสนุนและประเมินผลการดำเนินงานโครงการชุมชนท่องเที่ยว OTOP นวัตวิถี

รายละเอียดการดำเนินงานกิจกรรม	
วิธีการ/ขั้นตอนการดำเนินงาน/เงื่อนไขของกิจกรรม	
กรมฯ แจ้งจังหวัดจัดทำโครงการ โดยมีสาระสำคัญ ดังนี้ ๑. จัดประชุมคณะกรรมการหนึ่งตำบล หนึ่งผลิตภัณฑ์ ระดับอำเภอ/จังหวัด เพื่อร่วมจัดทำกรอบแนวทางดำเนินงาน และแผนดำเนินงาน เพื่อติดตามสนับสนุนและประเมินผลการดำเนินงานโครงการชุมชนท่องเที่ยว OTOP นวัตวิถี ส่งให้กรมฯ ภายในเดือนเมษายน ๒๕๖๑ ๒. จังหวัดฯ จัดทำสรุปผลการดำเนินงาน จัดส่งให้กรมฯ ภายในเดือนกันยายน ๒๕๖๑	
กลุ่มเป้าหมาย	คณะกรรมการหนึ่งตำบล หนึ่งผลิตภัณฑ์ระดับจังหวัด จำนวน ๗๖ จังหวัด
ระยะเวลาในการ	ไตรมาส ๓ - ๔ (เมษายน ๒๕๖๑ - กันยายน ๒๕๖๑)
งบประมาณ	สนับสนุนคณะกรรมการหนึ่งตำบล หนึ่งผลิตภัณฑ์ระดับจังหวัด ๗๖ จังหวัด จังหวัดละ ๖๐,๐๐๐ บาท รวมเป็นเงิน ๔,๕๖๐,๐๐๐ บาท (สี่ล้านห้าแสนหกหมื่นบาทถ้วน)
พื้นที่ดำเนินการ	สถานที่ราชการ/เอกชน/พื้นที่ดำเนินโครงการชุมชนท่องเที่ยว OTOP นวัตวิถี
ระยะเวลาดำเนินการ	ไตรมาส ๓ - ๔ (เมษายน ๒๕๖๑ - กันยายน ๒๕๖๑)
หน่วยดำเนินการ	สำนักงานพัฒนาชุมชนจังหวัด
ผลที่คาดว่าจะได้รับ	คณะกรรมการหนึ่งตำบล หนึ่งผลิตภัณฑ์ระดับจังหวัด จำนวน ๗๖ จังหวัด มีแผนการดำเนินงานและผลการดำเนินงานติดตามสนับสนุนประเมินผลโครงการชุมชนท่องเที่ยว OTOP นวัตวิถี ระดับอำเภอและจังหวัด

๒.๑.๑๒ สนับสนุนคณะกรรมการหนึ่งตำบล หนึ่งผลิตภัณฑ์ ระดับอำเภอ

วัตถุประสงค์ : เพื่อสนับสนุนคณะกรรมการหนึ่งตำบล หนึ่งผลิตภัณฑ์ ระดับอำเภอ ในการติดตามสนับสนุนและประเมินผลการดำเนินโครงการชุมชนท่องเที่ยว OTOP นวัตวิถี

รายละเอียดการดำเนินงานกิจกรรม	
วิธีการ/ขั้นตอนการดำเนินงาน/เงื่อนไขของกิจกรรม	
กรมฯ แจ้งจังหวัดจัดทำโครงการ โดยมีสาระสำคัญ ดังนี้	
๑. จัดประชุมคณะกรรมการหนึ่งตำบล หนึ่งผลิตภัณฑ์ ระดับ อำเภอ เพื่อร่วมจัดทำกรอบแนวทางดำเนินงาน และแผนดำเนินงาน เพื่อติดตามสนับสนุนและประเมินผลการดำเนินงานโครงการชุมชนท่องเที่ยว OTOP นวัตวิถี ส่งให้จังหวัดฯ ภายในเดือนเมษายน ๒๕๖๑	
๒. อำเภอ จัดทำสรุปผลการดำเนินงาน จัดส่งให้จังหวัดฯ ภายในเดือนกันยายน ๒๕๖๑	
กลุ่มเป้าหมาย	คณะกรรมการหนึ่งตำบล หนึ่งผลิตภัณฑ์ ระดับอำเภอ จำนวน ๘๗๘ อำเภอ
ระยะเวลาในการ	ไตรมาส ๓ - ๔ (เมษายน ๒๕๖๑ - กันยายน ๒๕๖๑)
งบประมาณ	สนับสนุนคณะกรรมการหนึ่งตำบลหนึ่งผลิตภัณฑ์ ระดับอำเภอ ๘๗๘ อำเภอ อำเภอละ ๒๐,๐๐๐ บาท รวมเป็นเงิน ๑๗,๕๖๐,๐๐๐ บาท (สิบเจ็ดล้านห้าแสนหกหมื่นบาทถ้วน)
พื้นที่ดำเนินการ	สถานที่ราชการ/เอกชน/พื้นที่ดำเนินโครงการชุมชนท่องเที่ยว OTOP นวัตวิถี
ระยะเวลาดำเนินการ	ไตรมาส ๓ - ๔ (เมษายน ๒๕๖๑ - กันยายน ๒๕๖๑)
หน่วยดำเนินการ	สำนักงานพัฒนาชุมชนจังหวัด/อำเภอ
ผลที่คาดว่าจะได้รับ	คณะกรรมการหนึ่งตำบล หนึ่งผลิตภัณฑ์ระดับอำเภอ จำนวน ๘๗๘ อำเภอ โดยให้มีแผนการดำเนินงานและผลการดำเนินงานติดตามสนับสนุนประเมินผลโครงการชุมชนท่องเที่ยว OTOP นวัตวิถี

๒.๒ การดำเนินงานโดยส่วนภูมิภาค

กิจกรรมการดำเนินงานในส่วนภูมิภาค กรมการพัฒนาชุมชนได้แบ่งกระบวนการออกเป็น ๕ กระบวนการ เพื่อขับเคลื่อนชุมชนท่องเที่ยว OTOP นวัตวิถี ให้เกิดการพัฒนาผลิตภัณฑ์ OTOP กลุ่ม D และผลิตภัณฑ์ของฝากของที่ระลึกสำหรับให้นักท่องเที่ยวได้ซื้อกลับไป โดยจัดกิจกรรมที่มุ่งเน้นให้หน่วยดำเนินงานในระดับจังหวัดได้ขับเคลื่อนกิจกรรมตามประเด็นสำคัญของกระบวนการให้เกิดผลประโยชน์ด้านการสร้างอาชีพและรายได้ต่อประชาชนและชุมชนอย่างแท้จริง มีกิจกรรมสำคัญดังนี้

๒.๒.๑ พัฒนาบุคลากรด้านการท่องเที่ยว

- ๑) เตรียมความพร้อมการเป็นผู้ประกอบการชุมชนท่องเที่ยว OTOP นวัตวิถี
- ๒) พัฒนาและบริหารจัดการข้อมูลชุมชนท่องเที่ยว OTOP นวัตวิถี
- ๓) จัดทำแผนธุรกิจชุมชนท่องเที่ยว OTOP นวัตวิถี

๒.๒.๒ พัฒนาแหล่งท่องเที่ยวและสิ่งอำนวยความสะดวก

- ๑) พัฒนาศักยภาพด้านกายภาพของแหล่งท่องเที่ยว
- ๒) ส่งเสริม/พัฒนาเสน่ห์ ประเพณี วัฒนธรรมและอัตลักษณ์ชุมชน

๒.๒.๓ พัฒนาสินค้าและบริการด้านการท่องเที่ยว

- ๑) พัฒนาผู้ประกอบการชุมชน
- ๒) พัฒนาสินค้าและบริการชุมชนท่องเที่ยว OTOP นวัตวิถี
- ๓) ออกแบบตราสัญลักษณ์และสโลแกนชุมชนท่องเที่ยว OTOP นวัตวิถี

๒.๒.๔ เชื่อมโยงเส้นทางการท่องเที่ยวแต่ละท้องถิ่น

- ๑) ออกแบบและเชื่อมโยงเส้นทางการท่องเที่ยวของหมู่บ้านเป้าหมาย
- ๒) เชื่อมโยงแหล่งท่องเที่ยวเมืองรองและเมืองหลัก

๒.๒.๕ ส่งเสริมการตลาดชุมชนท่องเที่ยว

- ๑) ประชาสัมพันธ์ Online/Offline
- ๒) เปิดตัวชุมชนท่องเที่ยว OTOP นวัตวิถี
- ๓) จับคู่ธุรกิจ (Business Matching)
- ๔) จัดกิจกรรมแสดง/จำหน่ายสินค้าและบริการชุมชนท่องเที่ยว OTOP นวัตวิถี

๒.๒.๑ พัฒนาบุคลากรด้านการท่องเที่ยว

กิจกรรมหลักที่ ๑.๑ เตรียมความพร้อมการเป็นผู้ประกอบการชุมชนท่องเที่ยว OTOP นวัตวิถี

- วัตถุประสงค์ :
๑. เพื่อพัฒนาคณะทำงาน ผู้นำชุมชน ผู้ที่เกี่ยวข้อง (ไม่รวมพัฒนาผู้ประกอบการ) ให้มีความเข้มแข็ง
 ๒. เพื่อเตรียมความพร้อมคณะทำงาน สู่การเป็นผู้ประกอบการชุมชนท่องเที่ยว OTOP นวัตวิถี
 ๓. เพื่อสร้างความเข้มแข็ง สร้างความร่วมมือและความสามัคคีของคนในชุมชน

รายละเอียดการดำเนินกิจกรรม	
ขั้นตอนและวิธีดำเนินการ	
<p>๑. หมู่บ้านนำโดยผู้ใหญ่บ้านร่วมกับพัฒนากร ดำเนินการคัดเลือกแกนนำ ผู้ที่มีความสนใจ หัวใจใจสู้ มีชาวบ้านยอมรับ ในการค้นหาสามารถทำได้หลายวิธี เช่น ติดต่อบริษัท ทูตคุดตามสภาภาพ จับกลุ่มคุยกัน และเสนอผ่านเวทีประชาคมหมู่บ้าน</p> <p>๒. องค์ประกอบของแกนนำประกอบด้วย ผู้นำที่เป็นทางการ เช่น กำนัน ผู้ใหญ่บ้าน กรรมการหมู่บ้าน ผู้นำอาสาพัฒนาชุมชน (ผู้นำอช.) อาสาพัฒนาชุมชน (อช.) คณะกรรมการพัฒนาสตรีหมู่บ้าน (กพสม.) คณะกรรมการกลุ่มออมทรัพย์เพื่อการผลิต คณะกรรมการศูนย์ประสานงานตำบล (ศอช.ต.) อสม. อบต. ผู้ทรงคุณวุฒิ ผู้นำกลุ่มองค์กร อาสาสมัคร อื่น ๆ ของหมู่บ้าน ตำรวจบ้าน เป็นต้น ผู้นำตามธรรมชาติ เช่น ผู้นำคุ้ม ผู้นำภูมิปัญญาท้องถิ่น ปราชญ์ชาวบ้าน ผู้รู้เฉพาะด้านผู้นำทางจิตวิญญาณ เป็นต้น</p> <p>๓. แกนนำรวมกันเป็นทีม ให้ทำงานเป็นทีม มีความสามัคคี ร่วมมือช่วยเหลือกัน เพื่อดำเนินการขับเคลื่อนชุมชนท่องเที่ยวตามโครงการชุมชนท่องเที่ยว OTOP นวัตวิถี พัฒนาสู่ชุมชนท่องเที่ยว OTOP นวัตวิถี ต้นแบบ และเส้นทางชุมชนท่องเที่ยว</p> <p>จากการคัดเลือกทีมขับเคลื่อนฯ เมื่อได้ทีมแกนนำแล้ว ดำเนินการสร้างกระบวนการเรียนรู้ร่วมกัน เพื่อให้เกิดความรักสามัคคี โดยการจัดเวทีประชาคมหมู่บ้าน เปิด คลิป “การทำงานเป็นทีม” หรือ เล่นเกมส์” การสร้างทีมงาน” เพื่อกระตุ้นการทำงานเป็นทีม หลักการทำงานเป็นทีม เป็นการให้กำลังใจ ตลอดจนเรียนรู้ว่าการทำงานเป็นทีม นั้น จะประสบผลสำเร็จมากน้อยเพียงไร</p> <p>๔. การติดตามและประเมินผล</p>	
<p>กลุ่มเป้าหมาย : คณะกรรมการหมู่บ้าน (กม.) ผู้นำชุมชน คณะกรรมการพัฒนาสตรี (กพสม.) ผู้แทนกองทุนพัฒนาบทบาทสตรี ผู้นำ อช. อช. ปราชญ์ชาวบ้าน (ไม่รวมผู้ประกอบการ OTOP) ฯลฯ</p>	
<p>งบประมาณ</p>	
หน่วยดำเนินงาน	จังหวัด, อำเภอ
พื้นที่ดำเนินการ	หมู่บ้านเป้าหมาย ๓,๒๗๓ หมู่บ้าน
ระยะเวลาดำเนินการ	ดำเนินการในไตรมาส ๓

รายละเอียดการดำเนินงานกิจกรรม
<p>ผลที่คาดว่าจะได้รับ</p> <p>๑. มีคณะทำงานที่มีความเข้มแข็ง มีความร่วมมือและความสามัคคี มีความรู้ พร้อมทั้งจะพัฒนาชุมชนท่องเที่ยวตามโครงการชุมชนท่องเที่ยว OTOP นวัตวิถี</p> <p>๒. ชุมชน เกิดการแลกเปลี่ยนเรียนรู้ร่วมกัน และมีแนวทางในการพัฒนาชุมชนท่องเที่ยวตามโครงการชุมชนท่องเที่ยว OTOP นวัตวิถี สู่ชุมชนท่องเที่ยว OTOP นวัตวิถีต้นแบบ และเส้นทางชุมชนท่องเที่ยว</p> <p>ตัวชี้วัด : ร้อยละ ๙๐ ของคณะทำงานที่เป็นแกนนำหมู่บ้าน สามารถมีความรู้ ความเข้าใจในการพัฒนาชุมชนเป็นชุมชนต้นแบบ เพื่อพัฒนาสู่ ๕๐ เส้นทางชุมชนท่องเที่ยว OTOP นวัตวิถี</p>

กิจกรรมหลักที่ ๑.๒ พัฒนาและบริหารจัดการข้อมูลชุมชนท่องเที่ยว OTOP นวัตวิถี

- วัตถุประสงค์ :**
๑. เพื่อพัฒนาระบบข้อมูล การจัดเก็บข้อมูล การจัดทำฐานข้อมูลชุมชนท่องเที่ยว OTOP นวัตวิถี
 ๒. เพื่อบริหารจัดการข้อมูลชุมชนท่องเที่ยว ข้อมูลแหล่งท่องเที่ยว ของชุมชนท่องเที่ยว OTOP นวัตวิถี

รายละเอียดการดำเนินงานกิจกรรม
<p>ขั้นตอนและวิธีดำเนินการ</p> <p>๑. หมู่บ้านนำโดยคณะทำงานขับเคลื่อนชุมชนท่องเที่ยว OTOP นวัตวิถี ที่ได้รับการคัดเลือก ร่วมกับพัฒนากร ดำเนินการจัดเวทีประชาคมหมู่บ้าน โดยใช้กระบวนการมีส่วนร่วม (กระบวนการ AIC)</p> <p>๒. แบ่งกลุ่ม เป็น ๓ กลุ่ม เพื่อจัดเก็บข้อมูล ๓ ด้าน ๑) ข้อมูลทั่วไปของชุมชน ๒) ข้อมูลด้านแหล่งท่องเที่ยวเกี่ยวกับภูมิทัศน์ สิ่งแวดล้อม ลักษณะทางธรรมชาติ เช่น ภูเขา, แม่น้ำ ๓) ลักษณะทางภูมิปัญญา วัฒนธรรม ประเพณี/ตำนาน ข้อมูลอัตลักษณ์ชุมชน วัฒนธรรม ประเพณีพื้นบ้าน การสร้างสิ่งดึงดูดให้เป็นแลนด์มาร์คประจำชุมชนจากชื่อหมู่บ้าน เช่น บ้านหนองหัวแรด ศึกษาประวัติหมู่บ้าน จาก ผู้เฒ่าผู้แก่ ว่าประวัติเป็นมาอย่างไร ก็สร้างสัญลักษณ์ เป็นหนองน้ำและมีหัวของแรด โผล่มาจากน้ำ เป็นต้น นำข้อมูลทั้งหมด มาจัดเก็บให้เป็นระบบ</p> <p>๓. จัดทำผังชุมชน กำหนดจุดที่สามารถเป็นแหล่งท่องเที่ยวได้</p> <p>กลุ่มเป้าหมาย : คณะทำงานขับเคลื่อนชุมชนท่องเที่ยว OTOP นวัตวิถี จำนวน ๗-๑๒ คน</p> <p>งบประมาณ</p> <p>หน่วยดำเนินงาน จังหวัด, อำเภอ</p> <p>พื้นที่ดำเนินการ หมู่บ้านเป้าหมาย ๓,๒๗๓ หมู่บ้าน</p> <p>ระยะเวลาดำเนินการ ดำเนินการในไตรมาส ๓</p> <p>ผลที่คาดว่าจะได้รับ</p> <p>๑. มีฐานข้อมูลชุมชน ข้อมูลแหล่งท่องเที่ยวชุมชนตามโครงการชุมชนท่องเที่ยว OTOP นวัตวิถี ได้</p> <p>๒. มีผังชุมชน ที่สามารถเป็นแหล่งท่องเที่ยวตามโครงการชุมชนท่องเที่ยว OTOP นวัตวิถี ได้</p> <p>ตัวชี้วัด : ร้อยละ ๙๐ ของหมู่บ้าน มีฐานข้อมูล ไว้สำหรับบริหารจัดการ เป็นชุมชนต้นแบบ เพื่อพัฒนาสู่ ๕๐ เส้นทางชุมชนท่องเที่ยว OTOP นวัตวิถี</p>

กิจกรรมหลักที่ ๑.๓ การจัดทำแผนธุรกิจชุมชนท่องเที่ยว OTOP นวัตวิถี

วัตถุประสงค์ : ๑. เพื่อส่งเสริมให้กลุ่มบุคลากรด้านการท่องเที่ยวในชุมชน OTOP นวัตวิถี สามารถจัดทำแผนธุรกิจชุมชนท่องเที่ยว และสามารถนำไปใช้ประโยชน์จากแผนฯ ในการสร้างรายได้ให้แก่ชุมชน

๒. เพื่อสร้างรูปแบบการจัดการด้านการท่องเที่ยวที่เหมาะสมแก่ชุมชน OTOP นวัตวิถี

รายละเอียดการดำเนินกิจกรรม

วิธีการ/ขั้นตอนดำเนินการ/เงื่อนไขของกิจกรรม ดังนี้

๑. ดำเนินการให้ความรู้ พัฒนาทักษะบุคลากรด้านการท่องเที่ยวในชุมชน ทางด้านการตลาด การขายสินค้าและบริการให้กับผลิตภัณฑ์ของชุมชน โดยมุ่งเน้นให้เกิดกระบวนการเรียนรู้ซึ่งกันและกัน

๒. คัดเลือกแผนธุรกิจชุมชนท่องเที่ยวดีเด่น เพื่อพัฒนาเป็นต้นแบบ และนำสู่การขยายผลต่อยอดการดำเนินการ

๓. ประเมินผลการดำเนินกิจกรรม

๔. สรุปและรายงานผลการดำเนินงาน

กลุ่มเป้าหมาย บุคลากรด้านการท่องเที่ยวในชุมชนท่องเที่ยว OTOP นวัตวิถี จำนวน ๓,๒๗๓ หมู่บ้าน

งบประมาณ

หน่วยดำเนินการ สำนักงานพัฒนาชุมชนจังหวัด

พื้นที่ดำเนินการ สถานที่เอกชนในพื้นที่เป้าหมาย

ระยะเวลาเนินการ ไตรมาส ๓-๔ (เมษายน - กันยายน ๒๕๖๑)

ผลที่คาดว่าจะได้รับ ๑. ชุมชนท่องเที่ยว OTOP นวัตวิถี มีแผนธุรกิจชุมชนท่องเที่ยวเพื่อใช้ในการบริหารจัดการด้านการท่องเที่ยว

๒. ชุมชนท่องเที่ยว OTOP นวัตวิถี มีรายได้จากการจำหน่ายสินค้าและบริการท่องเที่ยวที่เพิ่มขึ้น

ตัวชี้วัดกิจกรรม : ชุมชนท่องเที่ยว OTOP นวัตวิถี มีแผนธุรกิจชุมชนท่องเที่ยวและนำแผนธุรกิจฯ ไปใช้ประโยชน์ จำนวน ๓,๒๗๓ หมู่บ้าน

๒.๒.๒ พัฒนาแหล่งท่องเที่ยวและสิ่งอำนวยความสะดวก

กิจกรรมหลักที่ ๒.๑ พัฒนาศักยภาพด้านกายภาพของแหล่งท่องเที่ยว

วัตถุประสงค์ : ๑. เพื่อส่งเสริมกระบวนการเรียนรู้ชุมชนในการออกแบบและพัฒนาภูมิทัศน์ของชุมชนในบริบททางสังคมที่หลากหลาย

๒. เพื่อส่งเสริมและพัฒนาชุมชนท่องเที่ยว OTOP นวัตวิถี ให้มีอัตลักษณ์โดดเด่น และพัฒนาเป็นแหล่งท่องเที่ยวที่สวยงามและเป็นระเบียบเรียบร้อย

รายละเอียดการดำเนินกิจกรรม

วิธีการ/ขั้นตอนดำเนินการ/เงื่อนไขของกิจกรรม ดังนี้

๑. จังหวัดกำหนดกรอบแนวทางการดำเนินงานกิจกรรมออกแบบและพัฒนาภูมิทัศน์ด้วยกระบวนการมีส่วนร่วมของชุมชน เช่น

- ออกแบบงานภูมิทัศน์ จัดสวน ปลูกต้นไม้ให้สอดคล้องเหมาะสมกับสภาพพื้นที่ของหมู่บ้านและสภาพแวดล้อมทางธรรมชาติ หรือจากสิ่งก่อสร้างเดิมที่มีอยู่ภายในหมู่บ้าน

- การประดับต้นไม้ที่เป็นไม้ดอกไม้ประดับ ไม้พุ่ม ให้สวยงามเพื่อจัดทำเป็นจุดดึงดูด/ถ่ายภาพในแต่ละพื้นที่และกำหนดจุดบริการในหมู่บ้านเพื่อให้บริการแก่นักท่องเที่ยว

- การจัดระเบียบสภาพแวดล้อมชุมชนให้มีความสะอาด สวยงาม เป็นระเบียบเรียบร้อย เช่น การจัดทำป้ายบ้านเลขที่ครัวเรือน การจัดหาและจัดวางถังขยะในพื้นที่ของครัวเรือนและภายในหมู่บ้านให้เหมาะสม การทำความสะอาดถนนสายหลัก-สายรองภายในหมู่บ้านและเส้นทางเชื่อมโยงกิจกรรมการท่องเที่ยว การจัดทำรั้วกั้นได้ รั้วพุดได้ ฯลฯ

๒. จังหวัด จัดทำคำสั่งคณะทำงานและคณะติดตามประเมินผลการดำเนินงาน

๓. จังหวัด/อำเภอ ดำเนินการจัดทำโครงการ/แผนงาน การบริหารจัดการกิจกรรมออกแบบและพัฒนาภูมิทัศน์ด้วยกระบวนการมีส่วนร่วมของชุมชน

๔. สรุปผลการดำเนินงานกิจกรรมออกแบบและพัฒนาภูมิทัศน์ด้วยการมีส่วนร่วมของชุมชน จัดทำเอกสารรูปเล่มพร้อมภาพถ่ายและ/หรือภาพเคลื่อนไหวในการดำเนินงาน ก่อน - ระหว่าง - หลัง รวมทั้งประเมินผลการมีส่วนร่วมในกิจกรรมของคนในชุมชนและผู้ที่มีส่วนเกี่ยวข้อง ตลอดจนนักท่องเที่ยวนักท่องเที่ยวที่มาเยี่ยมชม

งบประมาณ

หน่วยดำเนินการ สำนักงานพัฒนาชุมชนจังหวัด

พื้นที่ดำเนินการ ชุมชนท่องเที่ยว OTOP นวัตวิถี

ระยะเวลาในการ ไตรมาส ๓-๔ (เมษายน - กันยายน ๒๕๖๑)

รายละเอียดการดำเนินกิจกรรม	
ผลที่คาดว่าจะได้รับ	๑. ชุมชนท่องเที่ยว OTOP นวัตวิถี มีการพัฒนาภูมิทัศน์ของหมู่บ้าน ๒. เกิดกระบวนการเรียนรู้และมีส่วนร่วมของชุมชน ในกิจกรรมออกแบบและพัฒนา ภูมิทัศน์ชุมชน
ตัวชี้วัดกิจกรรม :	มีชุมชนท่องเที่ยว OTOP นวัตวิถี ที่มีการพัฒนาภูมิทัศน์ของหมู่บ้านให้มีอัตลักษณ์ และสวยงามเป็นระเบียบเรียบร้อย จำนวน ๓,๒๗๓ หมู่บ้าน

กิจกรรมหลักที่ ๒.๒ ส่งเสริม/พัฒนาเสน่ห์ ประเพณี วัฒนธรรมและอัตลักษณ์ชุมชน

วัตถุประสงค์ : ๑. เพื่อสร้างความรู้ความเข้าใจให้กับทีมขับเคลื่อนชุมชนท่องเที่ยว OTOP นวัตวิถี ให้สามารถบริหารจัดการการท่องเที่ยวชุมชนได้ สามารถวิเคราะห์อัตลักษณ์ และสร้างเสน่ห์ให้กับชุมชนท่องเที่ยวได้

๒. เพื่อให้ชุมชนท่องเที่ยว OTOP นวัตวิถี มีกิจกรรมที่สะท้อนให้เห็นถึงประเพณี และอัตลักษณ์ของชุมชน

รายละเอียดการดำเนินกิจกรรม	
วิธีการ/ขั้นตอนดำเนินการ/เงื่อนไขของกิจกรรม ดังนี้	
๑. จัดเวทีการเรียนรู้ สร้างความรู้ความเข้าใจ ดำเนินการรวบรวม เชื่อมโยงอัตลักษณ์ และสร้างการมีส่วนร่วมของชุมชน ในเรื่องต่างๆ อาทิ <ul style="list-style-type: none"> - เรียนรู้รากเหง้า วิถีชีวิต อัตลักษณ์ จุดเด่น จุดขายของชุมชน - การสร้างเรื่องราวชุมชน (story) - ทักษะการสื่อสาร และการแสดงพื้นถิ่นเพื่อต้อนรับนักท่องเที่ยว 	
๒. จัดทำรูปแบบ แนวทางการต้อนรับนักท่องเที่ยวของหมู่บ้าน ที่แสดงให้เห็นถึงวัฒนธรรมและอัตลักษณ์ชุมชน	
๓. ฝึกอบรมทักษะการแสดงเพื่อการต้อนรับนักท่องเที่ยวตามแผนที่กำหนด	
๔. ประเมินผลการดำเนินกิจกรรม	
๕. สรุปผลการดำเนินกิจกรรม	
กลุ่มเป้าหมาย	ชุมชนท่องเที่ยว OTOP นวัตวิถี
งบประมาณ
หน่วยดำเนินการ	สำนักงานพัฒนาชุมชนจังหวัด

รายละเอียดการดำเนินกิจกรรม

พื้นที่ดำเนินการ ชุมชนท่องเที่ยว OTOP นวัตวิถี

ระยะเวลาในการ ไตรมาส ๓-๔ (เมษายน – กันยายน ๒๕๖๑)

ผลที่คาดว่าจะได้รับ ๑. ทีมขับเคลื่อนชุมชนท่องเที่ยว OTOP นวัตวิถี มีความรู้ความเข้าใจในแนวทางการดำเนินโครงการชุมชนท่องเที่ยว OTOP นวัตวิถี สามารถวิเคราะห์ศักยภาพ และวางแผนกำหนดทิศทางการท่องเที่ยว โดยชุมชนได้อย่างมีประสิทธิภาพ

๒. ทีมขับเคลื่อนฯ ได้รับการพัฒนาฝึกทักษะการสื่อสาร การแสดงเพื่อการต้อนรับนักท่องเที่ยว และมีกิจกรรมการแสดงเพื่อการต้อนรับนักท่องเที่ยว

ตัวชี้วัดความสำเร็จ ๑. ทีมขับเคลื่อนฯ ใน ๓,๒๗๓ หมู่บ้าน มีทักษะในการต้อนรับนักท่องเที่ยว

๒. ชุมชนท่องเที่ยว OTOP นวัตวิถี ๓,๒๗๓ หมู่บ้าน มีรูปแบบ แนวทางการต้อนรับนักท่องเที่ยวของหมู่บ้าน ที่แสดงให้เห็นถึงวัฒนธรรมและอัตลักษณ์ชุมชน

๒.๒.๓ พัฒนาลินค้าและบริการด้านการท่องเที่ยว

กิจกรรมหลักที่ ๓.๑ พัฒนาผู้ประกอบการชุมชน

วัตถุประสงค์ : เพื่อพัฒนาศักยภาพผู้ประกอบการในชุมชน ให้มีองค์ความรู้ในด้านการพัฒนาผลิตภัณฑ์ชุมชนและการบริการด้านการท่องเที่ยวของชุมชน

รายละเอียดการดำเนินกิจกรรม
<p>ขั้นตอนและวิธีดำเนิน</p> <p>๑. พัฒนาศักยภาพผู้ประกอบการชุมชน โดยการฝึกอบรมให้ความรู้ หรือการประชุมเชิงปฏิบัติการ เพื่อให้ผู้ประกอบการชุมชน ได้แลกเปลี่ยนเรียนรู้ ทั้งในด้านการบริหารจัดการ การพัฒนาผลิตภัณฑ์ การเพิ่มมูลค่าผลิตภัณฑ์ การตลาด การส่งเสริมการขาย และด้านการให้บริการด้านการท่องเที่ยวของชุมชน</p> <p>๒. พัฒนาศักยภาพกลุ่มเป้าหมายให้มีความพร้อมในด้านการบริการด้านการท่องเที่ยวของชุมชน</p> <p>กลุ่มเป้าหมาย ผู้ประกอบการในชุมชน หมู่บ้านเป้าหมาย</p> <p>งบประมาณ</p> <p>หน่วยดำเนินการ สำนักงานพัฒนาชุมชนอำเภอหรือสำนักงานพัฒนาชุมชนจังหวัด</p> <p>พื้นที่ดำเนินการ พัฒนาศักยภาพผู้ประกอบการชุมชน ณ สถานที่เอกชน หรือ ณ สถานที่ของกลุ่มเป้าหมายหรือสถานที่อื่น ๆ ตามความเหมาะสม</p> <p>ระยะเวลาดำเนินการ ไตรมาส ๓ - ๔</p> <p>ผลที่คาดว่าจะได้รับ</p> <p>ผู้ประกอบการชุมชนได้รับการพัฒนาศักยภาพ โดยได้รับความรู้ ประสบการณ์ จากการฝึกอบรมหรือการประชุมเชิงปฏิบัติการ ทั้งในด้านการบริหารจัดการ การพัฒนาผลิตภัณฑ์ การเพิ่มมูลค่าผลิตภัณฑ์ การตลาด การส่งเสริมการขาย และด้านการให้บริการด้านการท่องเที่ยวของชุมชน</p> <p>ตัวชี้วัดกิจกรรม : ผู้ประกอบการชุมชน ได้รับความรู้ ได้แลกเปลี่ยนเรียนรู้ มีศักยภาพในการพัฒนาผลิตภัณฑ์ และการให้บริการด้านการท่องเที่ยวชุมชน</p> <p>หน่วยงานที่รับผิดชอบ สำนักงานพัฒนาชุมชนอำเภอหรือสำนักงานพัฒนาชุมชนจังหวัด</p>

กิจกรรมหลักที่ ๓.๒ พัฒนาสินค้าและบริการชุมชนท่องเที่ยว OTOP นวัตวิถี

วัตถุประสงค์ : ๑. เพื่อพัฒนาผลิตภัณฑ์ เพื่อเป็นสินค้าที่จำหน่ายให้กับนักท่องเที่ยว

๒. เพื่อเพิ่มมูลค่าผลิตภัณฑ์ในหมู่บ้าน สร้างงานสร้างรายได้ให้กับชุมชน

๓. เพื่อพัฒนาด้านการให้บริการชุมชนท่องเที่ยว

รายละเอียดการดำเนินงานกิจกรรม

ขั้นตอนและวิธีดำเนินงาน

๑. จัดเวทีประชาคม หรือการประชุมเพื่อร่วมกันค้นหา และคัดเลือกผลิตภัณฑ์ที่มีความโดดเด่น มีความเป็นอัตลักษณ์ของหมู่บ้าน ที่สามารถนำมาพัฒนาเป็นสินค้าที่ระลึก หรือเป็นของฝากของที่ระลึกที่สามารถจำหน่ายให้กับนักท่องเที่ยวได้ และร่วมกันค้นหาอัตลักษณ์ความโดดเด่นของหมู่บ้าน เพื่อจัดทำเป็นสถานที่ในการให้บริการนักท่องเที่ยว

๒. พัฒนาผลิตภัณฑ์ในชุมชน ให้เป็นสินค้าที่ระลึก หรือสินค้าที่สามารถจำหน่ายให้กับนักท่องเที่ยวได้

๓. พัฒนาศักยภาพของกลุ่มเป้าหมายที่ให้บริการด้านการท่องเที่ยวของชุมชน อาทิเช่นการให้คำแนะนำ และการให้บริการกับนักท่องเที่ยวเพื่อสร้างความประทับใจให้กับนักท่องเที่ยว

๔. สรุปประเมินผลการดำเนินงานและรายงานผลการดำเนินงาน

กลุ่มเป้าหมาย การพัฒนาผลิตภัณฑ์ในชุมชนเป็นสินค้าที่ระลึกสามารถจำหน่ายให้กับนักท่องเที่ยว และกลุ่มเป้าหมายที่ให้บริการกับนักท่องเที่ยว

งบประมาณ

หน่วยดำเนินการ สำนักงานพัฒนาชุมชนอำเภอหรือสำนักงานพัฒนาชุมชนจังหวัด

พื้นที่ดำเนินการ ณ สถานที่หมู่บ้าน/ชุมชน ของกลุ่มเป้าหมาย

ระยะเวลาดำเนินการ ไตรมาส ๓ - ๔

ผลที่คาดว่าจะได้รับ

๑. การพัฒนาผลิตภัณฑ์ที่มีความโดดเด่น มีความเป็นอัตลักษณ์ของหมู่บ้าน ที่สามารถนำมาพัฒนาเป็นสินค้าที่ระลึก หรือเป็นของฝากของที่ระลึกที่สามารถจำหน่ายให้กับนักท่องเที่ยวได้

๒. พัฒนาผลิตภัณฑ์ในชุมชน ให้เป็นสินค้าที่ระลึก หรือสินค้าที่สามารถจำหน่ายให้กับนักท่องเที่ยวได้

๓. กลุ่มเป้าหมายมีศักยภาพในด้านการให้บริการด้านการท่องเที่ยวของชุมชน การให้คำแนะนำและคำแนะนำ และการให้บริการกับนักท่องเที่ยวเพื่อสร้างความประทับใจให้กับนักท่องเที่ยว

ตัวชี้วัดกิจกรรม : มีผลิตภัณฑ์ OTOP กลุ่มปรับตัวสู่การพัฒนา (กลุ่ม D) ที่ได้รับการพัฒนาเป็นสินค้าสำหรับจำหน่ายให้นักท่องเที่ยวและบุคคลทั่วไป จำนวน ๓๒,๗๓๐ ผลิตภัณฑ์

หน่วยงานที่รับผิดชอบ สำนักงานพัฒนาชุมชนอำเภอหรือสำนักงานพัฒนาชุมชนจังหวัด

กิจกรรมหลักที่ ๓.๓ ออกแบบตราสัญลักษณ์และสโลแกนชุมชนท่องเที่ยว OTOP นวัตวิถี

วัตถุประสงค์ : ๑. เพื่อจัดทำตราสัญลักษณ์และสโลแกนชุมชนท่องเที่ยว เพื่อเป็นอัตลักษณ์ของชุมชน

๒. เพื่อเป็นอัตลักษณ์ด้านการท่องเที่ยว ง่ายต่อการจดจำ และบอกต่อ

รายละเอียดการดำเนินกิจกรรม
<p>ขั้นตอนและวิธีดำเนินการ</p> <p>๑. จัดเวทีประชาคม เพื่อร่วมกันค้นหาอัตลักษณ์ของชุมชน เพื่อร่วมกันกำหนดตราสัญลักษณ์และร่วมกันกำหนดสโลแกนที่เป็นอัตลักษณ์ความโดดเด่นของชุมชน โดยการมีส่วนร่วมของกลุ่มเป้าหมายในชุมชน</p> <p>๒. จัดทำตราสัญลักษณ์ และสโลแกนของชุมชน ในรูปแบบต่างๆ ตามความเหมาะสมของแต่ละชุมชน</p> <p>๓. ใช้ตราสัญลักษณ์ และสโลแกนของชุมชน ในการประชาสัมพันธ์การท่องเที่ยวและการให้บริการด้านการท่องเที่ยวของชุมชน หรืออื่น ๆ ตามความเหมาะสมของแต่ละชุมชน ที่สามารถดึงดูดให้นักท่องเที่ยวเข้ามาเยี่ยมชมได้</p> <p>๔. อำเภอกและจังหวัดติดตามสนับสนุน ประเมินผล และรายงานผลการดำเนินงาน</p> <p>กลุ่มเป้าหมาย ตราสัญลักษณ์และสโลแกนของชุมชน</p> <p>งบประมาณ</p> <p>หน่วยดำเนินการ สำนักงานพัฒนาชุมชนอำเภอหรือสำนักงานพัฒนาชุมชนจังหวัด</p> <p>พื้นที่ดำเนินการ จัดเวทีประชาคม ณ สถานที่ของชุมชน</p> <p>ระยะเวลาดำเนินการ ไตรมาส ๓ - ๔</p> <p>ผลที่คาดว่าจะได้รับ</p> <p>มีตราสัญลักษณ์ และมีสโลแกน ที่บ่งบอกถึงความเป็นอัตลักษณ์ ความโดดเด่นของชุมชนที่สามารถดึงดูดให้นักท่องเที่ยวเข้ามาเยี่ยมชมได้</p> <p>ตัวชี้วัดกิจกรรม : มีตราสัญลักษณ์และสโลแกนที่บ่งบอกถึงความเป็นอัตลักษณ์และความโดดเด่นของชุมชน</p> <p>หน่วยงานที่รับผิดชอบ สำนักงานพัฒนาชุมชนอำเภอหรือสำนักงานพัฒนาชุมชนจังหวัด</p>

๒.๒.๔ เชื่อมโยงเส้นทางการท่องเที่ยวแต่ละท้องถิ่น

กิจกรรมหลักที่ ๔.๑ ออกแบบและเชื่อมโยงเส้นทางการท่องเที่ยวของหมู่บ้านเป้าหมาย

วัตถุประสงค์ : เพื่อประชาสัมพันธ์แหล่งชุมชนท่องเที่ยว OTOP นวัตวิถี

รายละเอียดการดำเนินกิจกรรม
<p>วิธีการ/ขั้นตอนการดำเนินงาน/เงื่อนไขของกิจกรรม</p> <p>๑. ตั้งคณะกรรมการและคณะทำงานรับผิดชอบดำเนินกิจกรรม</p> <p>๒. กำหนดแนวทาง/รูปแบบการดำเนินการเชื่อมโยงเส้นทางการท่องเที่ยวหมู่บ้าน OTOP นวัตวิถี</p> <p>๓. กำหนดแผนการดำเนิน</p> <p>๔. ดำเนินกิจกรรม โดยการดำเนินการแบ่งออกเป็น ๒ กรณี</p> <p style="padding-left: 40px;">๔.๑ กรณีการจัดจ้างดำเนินการ</p> <p style="padding-left: 80px;">๑) กำหนดกรอบประเด็นการรวบรวมข้อมูลชุมชน เกี่ยวกับศักยภาพของชุมชนที่จะนำมาใช้ในการนำเสนอข้อมูลชุมชน</p> <p style="padding-left: 80px;">๒) ดำเนินการจัดหาผู้รับจ้างดำเนินการออกแบบและเชื่อมโยงเส้นทางการท่องเที่ยวหมู่บ้าน OTOP นวัตวิถี ตามระเบียบจัดซื้อจัดจ้าง พ.ศ.๒๕๖๐</p> <p style="padding-left: 80px;">๓) ประสานพื้นที่หมู่บ้าน OTOP นวัตวิถีที่เป็นเป้าหมายของจังหวัดเพื่อชี้แจงกรอบประเด็นการรวบรวมข้อมูลศักยภาพของชุมชน</p> <p style="padding-left: 80px;">๔) ดำเนินกิจกรรมออกแบบเชื่อมโยงเส้นทางการท่องเที่ยวหมู่บ้าน OTOP นวัตวิถีโดยมีประเด็นที่ดำเนินการควรประกอบด้วย</p> <p style="padding-left: 120px;">(๑) ดำเนินการรวบรวมข้อมูลศักยภาพของชุมชน ตามที่กำหนด</p> <p style="padding-left: 120px;">(๒) ออกแบบการเชื่อมโยงข้อมูลเส้นทางการท่องเที่ยวในระดับชุมชน หรือระดับจังหวัด หรือทั้ง ๒ ระดับ</p> <p style="padding-left: 120px;">(๓) ออกแบบกิจกรรมและ โปรแกรมการท่องเที่ยวหมู่บ้าน OTOP นวัตวิถี</p> <p style="padding-left: 120px;">(๔) ออกแบบและผลิตสื่อเพื่อประชาสัมพันธ์เชื่อมโยงเส้นทางการท่องเที่ยวหมู่บ้าน OTOP นวัตวิถี</p> <p style="padding-left: 120px;">(๕) ดำเนินการประชาสัมพันธ์สร้างการรับรู้ต่อสาธารณชน</p> <p>ทั้งนี้จังหวัดสามารถกำหนดรูปแบบการดำเนินการเพิ่มเติมจากประเด็นที่กำหนดข้างต้นแต่ต้องอยู่ภายใต้เป้าหมายและวัตถุประสงค์ของโครงการ</p>

รายละเอียดการดำเนินงานกิจกรรม

๔.๒ กรณีดำเนินการโดยไม่จัดจ้าง

- ๑) กำหนดกรอบประเด็นการรวบรวมข้อมูลชุมชน ประเด็นข้อมูลที่จะนำมาใช้ประโยชน์
 - ๒) ประสานพื้นที่หมู่บ้าน OTOP นวัตวิถี ในเรื่องของการเข้าชี้แจงและจัดเก็บข้อมูลศักยภาพของชุมชน
 - ๓) จัดทำแผนการลงพื้นที่เพื่อรวบรวมข้อมูล หรือกรณีที่จังหวัดมอบหมายให้อำเภอเป็นหน่วยดำเนินการก็ให้อำเภอดำเนินการจัดทำแผนการดำเนินงานของพื้นที่
 - ๔) ดำเนินการรวบรวมข้อมูลและออกแบบเชื่อมโยงเส้นทางการท่องเที่ยวหมู่บ้าน OTOP นวัตวิถี โดยการดำเนินการสามารถดำเนินการได้ ดังนี้ (๑) ลงพื้นที่สำรวจและจัดเป็นข้อมูล หรือ (๒) ดำเนินการจัดเวทีระดมสมองกับชุมชน
 - ๕) ดำเนินการผลิตสื่อประชาสัมพันธ์ พร้อมกับประชาสัมพันธ์การเชื่อมโยงเส้นทางการท่องเที่ยวหมู่บ้าน OTOP นวัตวิถี
- ทั้งนี้จังหวัดสามารถกำหนดรูปแบบการดำเนินการเพิ่มเติมจากประเด็นที่กำหนดข้างต้นแต่ต้องอยู่ภายใต้เป้าหมายและวัตถุประสงค์ของโครงการ

๕. สรุปผลการดำเนินงานกิจกรรม

หน่วยดำเนินงาน สำนักงานพัฒนาชุมชนจังหวัด/อำเภอ

พื้นที่ดำเนินการ หมู่บ้าน OTOP นวัตวิถี

ระยะเวลาดำเนินการ ดำเนินการในไตรมาส ๓- ๔ (มิถุนายน – กันยายน ๒๕๖๑)

ผลที่คาดว่าจะได้รับ ๑. เกิดกระแสการท่องเที่ยวในชุมชนท่องเที่ยว OTOP นวัตวิถี

๒. กระตุ้นการท่องเที่ยวและสร้างรายได้ในชุมชนท่องเที่ยว OTOP นวัตวิถี

ตัวชี้วัดกิจกรรม มีการเชื่อมโยงเส้นทางการท่องเที่ยวหมู่บ้าน OTOP นวัตวิถีตามจำนวนที่จังหวัดกำหนด

หน่วยงานที่รับผิดชอบ สำนักงานพัฒนาชุมชนจังหวัด

เจ้าหน้าที่ผู้รับผิดชอบ เจ้าหน้าที่สำนักงานพัฒนาชุมชนจังหวัด

กิจกรรมหลักที่ ๔.๒ เชื่อมโยงแหล่งท่องเที่ยวเมืองรองและเมืองหลัก

วัตถุประสงค์ : เพื่อประชาสัมพันธ์แหล่งชุมชนท่องเที่ยว OTOP นวัตวิถี

รายละเอียดการดำเนินกิจกรรม
<p>วิธีการ/ขั้นตอนการดำเนินงาน/เงื่อนไขของกิจกรรม</p> <p>๑. ตั้งคณะกรรมการและคณะทำงานรับผิดชอบดำเนินกิจกรรม</p> <p>๒. กำหนดแนวทาง/รูปแบบการการเชื่อมโยงแหล่งท่องเที่ยวหมู่บ้าน OTOP นวัตวิถี กับเมืองรองและเมืองหลัก</p> <p>๓. กำหนดแผนการดำเนิน</p> <p>๔. ดำเนินกิจกรรม โดยการดำเนินการแบ่งออกเป็น ๒ กรณี</p> <p style="padding-left: 40px;">๔.๑ กรณีการจัดจ้างดำเนินการ</p> <p style="padding-left: 80px;">๑) กำหนดพื้นที่เป้าหมาย กรอบประเด็นการรวบรวมข้อมูลชุมชน เกี่ยวกับศักยภาพของชุมชนที่จะนำมาใช้ในการนำเสนอข้อมูลชุมชน</p> <p style="padding-left: 80px;">๒) ดำเนินการจัดหาผู้รับจ้างดำเนินการเชื่อมโยงแหล่งท่องเที่ยวหมู่บ้าน OTOP นวัตวิถีกับเมืองรองและเมืองหลัก ตามระเบียบจัดซื้อจัดจ้าง พ.ศ.๒๕๖๐</p> <p style="padding-left: 80px;">๓) ประสานพื้นที่หมู่บ้าน OTOP นวัตวิถีที่เป็นเป้าหมายของจังหวัดเพื่อชี้แจงกรอบประเด็นการรวบรวมข้อมูลศักยภาพของชุมชน และข้อมูลแหล่งท่องเที่ยว</p> <p style="padding-left: 80px;">๔) ดำเนินการเชื่อมโยงแหล่งท่องเที่ยวหมู่บ้าน OTOP นวัตวิถีกับเมืองรองและเมืองหลัก โดยมีประเด็นที่ดำเนินการควรประกอบด้วย</p> <p style="padding-left: 120px;">(๑) รวบรวมข้อมูลศักยภาพชุมชน ข้อมูลแหล่งท่องเที่ยวตามประเด็นที่จังหวัดกำหนด</p> <p style="padding-left: 120px;">(๒) ออกแบบการเชื่อมโยงแหล่งท่องเที่ยวของหมู่บ้าน OTOP นวัตวิถีกับเมืองรองและเมืองหลัก</p> <p style="padding-left: 120px;">(๓) ออกแบบกิจกรรมและ โปรแกรมการท่องเที่ยว</p> <p style="padding-left: 120px;">(๔) ออกแบบและผลิตสื่อเพื่อประชาสัมพันธ์</p> <p style="padding-left: 120px;">(๕) ดำเนินการประชาสัมพันธ์สร้างการรับรู้ต่อสาธารณชน</p> <p>ทั้งนี้จังหวัดสามารถกำหนดรูปแบบการดำเนินการเพิ่มเติมจากประเด็นที่กำหนดข้างต้นแต่ต้องอยู่ภายใต้เป้าหมายและวัตถุประสงค์ของโครงการ</p> <p style="padding-left: 40px;">๔.๒ กรณีดำเนินการโดยไม่จัดจ้าง</p> <p style="padding-left: 80px;">๑) กำหนดพื้นที่และกรอบประเด็นการรวบรวมข้อมูลชุมชน ประเด็นข้อมูลที่จะนำมาใช้ประโยชน์</p> <p style="padding-left: 80px;">๒) ประสานพื้นที่หมู่บ้าน OTOP นวัตวิถี ในเรื่องของการเข้าชี้แจงและจัดเก็บข้อมูลศักยภาพของชุมชน และข้อมูลแหล่งท่องเที่ยว</p> <p style="padding-left: 80px;">๓) จัดทำแผนการลงพื้นที่เพื่อรวบรวมข้อมูล หรือกรณีที่จังหวัดมอบหมายให้อำเภอเป็นหน่วยดำเนินการก็ให้อำเภอดำเนินการจัดทำแผนการดำเนินงานของพื้นที่</p>

รายละเอียดการดำเนินกิจกรรม

๔) ดำเนินการรวบรวมข้อมูลและออกแบบเชื่อมโยงแหล่งท่องเที่ยวหมู่บ้าน OTOP นวัตวิถี กับเมืองรองและเมืองหลัก โดยการดำเนินการสามารถดำเนินการได้ ดังนี้ (๑) ลงพื้นที่สำรวจและจัดเป็นข้อมูล หรือ (๒) ดำเนินการจัดเวทีระดมสมองกับชุมชน

๕) ดำเนินการผลิตสื่อประชาสัมพันธ์ พร้อมกับประชาสัมพันธ์

ทั้งนี้จังหวัดสามารถกำหนดรูปแบบการดำเนินการเพิ่มเติมจากประเด็นที่กำหนดข้างต้นแต่ ต้องอยู่ภายใต้เป้าหมายและวัตถุประสงค์ของโครงการ

๕. สรุปผลการดำเนินกิจกรรม

หน่วยดำเนินงาน สำนักงานพัฒนาชุมชนจังหวัด/อำเภอ

พื้นที่ดำเนินการ หมู่บ้าน OTOP นวัตวิถี

ระยะเวลาดำเนินการ ดำเนินการในไตรมาส ๓- ๔ (มิถุนายน – กันยายน ๒๕๖๑)

ผลที่คาดว่าจะได้รับ ๑. เกิดกระแสการท่องเที่ยวในชุมชนท่องเที่ยว OTOP นวัตวิถี

๒. กระตุ้นการท่องเที่ยวและสร้างรายได้ในชุมชนท่องเที่ยว OTOP นวัตวิถี

ตัวชี้วัดกิจกรรม มีการเชื่อมโยงแหล่งท่องเที่ยวหมู่บ้าน OTOP นวัตวิถีกับเมืองรองและเมืองหลักตามจำนวน ที่จังหวัดกำหนด

หน่วยงานที่รับผิดชอบ สำนักงานพัฒนาชุมชนจังหวัด

เจ้าหน้าที่ผู้รับผิดชอบ เจ้าหน้าที่สำนักงานพัฒนาชุมชนจังหวัด

๒.๒.๕ ส่งเสริมการตลาดชุมชนท่องเที่ยว

กิจกรรมหลักที่ ๕.๑ ประชาสัมพันธ์ Online/Offline

วัตถุประสงค์ : ๑. เพื่อประชาสัมพันธ์ให้ประชาชนได้รู้จักชุมชนท่องเที่ยว OTOP นวัตวิถี และเชิญชวนให้ประชาชนท่องเที่ยวในชุมชนท่องเที่ยว OTOP นวัตวิถี

๒. เพื่อประชาสัมพันธ์ข้อมูลชุมชนท่องเที่ยว OTOP นวัตวิถี ผ่านช่องทางที่ประชาชนสามารถเข้าถึงข้อมูลได้ง่ายเพื่อสร้างการรับรู้สู่การบริการนักท่องเที่ยว

รายละเอียดการดำเนินงาน	
วิธีการ/ขั้นตอนการดำเนินงาน/เงื่อนไขของกิจกรรม	
	๑. แต่งตั้งคณะกรรมการและคณะทำงานรับผิดชอบดำเนินงานประชาสัมพันธ์โครงการชุมชนท่องเที่ยว OTOP นวัตวิถีระดับจังหวัดและอำเภอ
	๒. จัดทำแผนการประชาสัมพันธ์กิจกรรมที่ดำเนินการในชุมชนท่องเที่ยว OTOP นวัตวิถีระดับจังหวัดและอำเภอ
	๓. ดำเนินการตามแผนการประชาสัมพันธ์
	๔. ปรับปรุงข้อมูลชุมชนท่องเที่ยว OTOP นวัตวิถีในแพลตฟอร์มให้เป็นปัจจุบัน
	๕. รายงานผลการดำเนินงานให้กรมการพัฒนาชุมชนทราบ
กลุ่มเป้าหมาย	๑. ชุมชนท่องเที่ยว OTOP นวัตวิถี จำนวน ๓,๒๗๓ หมู่บ้าน ในพื้นที่ ๘๗๘ อำเภอ ๗๖ จังหวัด ๒. ผลิตภัณฑ์ชุมชนท่องเที่ยว OTOP นวัตวิถีจำนวน ๓๒,๗๓๐ ผลิตภัณฑ์
หน่วยดำเนินงาน	สำนักงานพัฒนาชุมชนจังหวัด/อำเภอ
พื้นที่ดำเนินการ	ชุมชนท่องเที่ยว OTOP นวัตวิถี จำนวน ๓,๒๗๓ หมู่บ้าน ในพื้นที่ ๘๗๘ อำเภอ ๗๖ จังหวัด
ระยะเวลา	ดำเนินการในไตรมาส ๓ และ ๔ (เมษายน – กันยายน ๒๕๖๑)
ผลที่คาดว่าจะได้รับ	๑. ประชาชนได้รับรู้ข้อมูลและเข้าไปเยี่ยมชมชุมชนท่องเที่ยว OTOP นวัตวิถี ๒. ประชาชนสามารถเข้าถึงและส่งต่อข้อมูลชุมชนท่องเที่ยว OTOP นวัตวิถีได้
ตัวชี้วัดกิจกรรม	
	<u>ตัวชี้วัดเชิงปริมาณ</u>
	๑. มีช่องทางการประชาสัมพันธ์ชุมชนท่องเที่ยว OTOP นวัตวิถีผ่านสื่อท้องถิ่นอย่างน้อย ๑ ช่องทาง
	๒. ประชาชนในชุมชนท่องเที่ยว OTOP นวัตวิถี มีช่องทางที่สามารถใช้ประโยชน์และบริหารจัดการข้อมูลชุมชนได้ อย่างน้อย ๑ ช่องทาง
	<u>ตัวชี้วัดเชิงคุณภาพ</u>
	๑. มีการประชาสัมพันธ์ชุมชนท่องเที่ยว OTOP นวัตวิถี เพื่อเชิญชวนนักท่องเที่ยวให้เข้ามาท่องเที่ยวในชุมชน
	๒. มีช่องทางที่สามารถเข้าถึงข้อมูลได้ง่ายเพื่อสร้างการรับรู้สู่การบริการนักท่องเที่ยว
หน่วยงานที่รับผิดชอบ	สำนักงานพัฒนาชุมชนจังหวัด/อำเภอ
เจ้าหน้าที่ผู้รับผิดชอบ	๑. หัวหน้ากลุ่มงานที่รับผิดชอบงานโครงการชุมชนท่องเที่ยว OTOP นวัตวิถี ๒. นักวิชาการพัฒนาชุมชนที่รับผิดชอบงานโครงการชุมชนท่องเที่ยว OTOP นวัตวิถี

กิจกรรมหลักที่ ๕.๒ เปิดตัวชุมชนท่องเที่ยว OTOP นวัตวิถี

วัตถุประสงค์ : ๑. เพื่อประกาศ และสร้างการรับรู้ในการเป็นชุมชนท่องเที่ยว OTOP นวัตวิถี

๒. เพื่อดึงดูดนักท่องเที่ยวให้เข้ามาท่องเที่ยวในชุมชน เกิดการสร้างรายได้ให้กับชุมชน

รายละเอียดการดำเนินกิจกรรม
<p>วิธีการ/ขั้นตอนดำเนินการ/เงื่อนไขของกิจกรรม ดังนี้</p> <p>๑. ออกแบบการจัดกิจกรรมเปิดชุมชนท่องเที่ยว OTOP นวัตวิถี เช่น</p> <ul style="list-style-type: none"> - การแสดงวิถีชีวิต อัตลักษณ์ของชุมชน - การแสดงศิลปวัฒนธรรมของชุมชน - จัดแสดงและจำหน่ายผลิตภัณฑ์ OTOP และผลิตภัณฑ์ชุมชน - จัดกิจกรรมการท่องเที่ยว - จัดนิทรรศการชุมชนท่องเที่ยว OTOP นวัตวิถี <p>๒. ประสานภาคีการพัฒนาเข้าร่วมกิจกรรม</p> <p>๓. สรุปผลการดำเนินกิจกรรม</p> <p>กลุ่มเป้าหมาย ชุมชนท่องเที่ยว OTOP นวัตวิถี</p> <p>งบประมาณ</p> <p>หน่วยดำเนินการ สำนักงานพัฒนาชุมชนจังหวัด</p> <p>พื้นที่ดำเนินการ สถานที่เอกชนในพื้นที่เป้าหมาย</p> <p>ระยะเวลาดำเนินการ ไตรมาส ๓-๔ (เมษายน ๒๕๖๑ – กันยายน ๒๕๖๑)</p> <p>ผลที่คาดว่าจะได้รับ ชุมชนท่องเที่ยว OTOP นวัตวิถี มีการเปิดตัวเพื่อสร้างการรับรู้แก่สาธารณชน</p> <p>ตัวชี้วัดกิจกรรม : มีการเปิดตัวชุมชนท่องเที่ยว OTOP นวัตวิถี จำนวน ๓,๒๗๓ ชุมชน</p>

กิจกรรมหลักที่ ๕.๓ จับคู่ธุรกิจ (Business Matching)

วัตถุประสงค์ : ๑. เพื่อเชื่อมโยงการตลาดท่องเที่ยวกับภาคธุรกิจระดับจังหวัด

๒. เพื่อประชาสัมพันธ์การดำเนินงานชุมชนท่องเที่ยว OTOP นวัตวิถี ระดับจังหวัด

รายละเอียดการดำเนินงานกิจกรรม
<p>วิธีการ/ขั้นตอนดำเนินการ/เงื่อนไขของกิจกรรม ดังนี้</p> <ol style="list-style-type: none"> ๑. ประสานหน่วยงานในพื้นที่ ภาคีการพัฒนาาร่วมจัดนิทรรศการในกิจกรรมเชื่อมโยงการตลาดท่องเที่ยวกับภาคธุรกิจ ๒. จัดแสดงนิทรรศการ แสดงอัตลักษณ์ ประชาสัมพันธ์ จำหน่ายสินค้าและบริการ รวมถึงจำหน่ายแพ็คเกจการท่องเที่ยว เป็นต้น ๓. จัดเวทีการเจรจาธุรกิจระหว่างชุมชนท่องเที่ยว OTOP นวัตวิถี กับ การท่องเที่ยวแห่งประเทศไทย บริษัทท่องเที่ยว และภาคเอกชน เป็นต้น ๔. จัดพิธีลงนามความร่วมมือกับภาคธุรกิจ เช่น หอการค้า บริษัทท่องเที่ยว การท่องเที่ยวแห่งประเทศไทย เป็นต้น ๕. สรุปผลการดำเนินงาน <p>กลุ่มเป้าหมาย ชุมชนท่องเที่ยว OTOP นวัตวิถี</p> <p>งบประมาณ</p> <p>หน่วยดำเนินการ สำนักงานพัฒนาชุมชนจังหวัด</p> <p>พื้นที่ดำเนินการ สถานที่เอกชนในพื้นที่เป้าหมาย</p> <p>ระยะเวลาเนินการ ไตรมาส ๔ (กรกฎาคม – กันยายน ๒๕๖๑)</p> <p>ผลที่คาดว่าจะได้รับ ชุมชนท่องเที่ยว OTOP นวัตวิถี ได้รับการประชาสัมพันธ์ และมีการเชื่อมโยงการตลาดท่องเที่ยวกับภาคธุรกิจ</p> <p>ตัวชี้วัดกิจกรรม ชุมชนท่องเที่ยว OTOP นวัตวิถี มีช่องทางการตลาดเพื่อสร้างรายได้ เพิ่มขึ้น ๑ ช่องทาง</p>

กิจกรรมหลักที่ ๕.๔ จัดกิจกรรมแสดง/จำหน่ายสินค้าและบริการชุมชนท่องเที่ยว OTOP นวัตวิถี

วัตถุประสงค์ : ๑. เพื่อประชาสัมพันธ์การดำเนินงานชุมชนท่องเที่ยว OTOP นวัตวิถี

๒. เพื่อสร้างรายได้ให้แก่ชุมชนในชุมชนท่องเที่ยว OTOP นวัตวิถี

รายละเอียดการดำเนินกิจกรรม
<p>วิธีการ/ขั้นตอนดำเนินการ/เงื่อนไขของกิจกรรม ดังนี้</p> <p>๑. จังหวัดดำเนินการจัดแสดงผลงานความสำเร็จชุมชนท่องเที่ยว OTOP นวัตวิถี โดยการจัดแสดงเอกลักษณ์ และอัตลักษณ์ของชุมชน ด้วยการจำลองวิถีชีวิตชุมชน ให้ผู้เข้าร่วมชมงานได้สัมผัสบรรยากาศหมู่บ้านที่แสดงประเพณีและวัฒนธรรมดั้งเดิมเสมือนจริง ด้วยข้าวของเครื่องใช้ วิถีชีวิตประจำวัน การจำหน่ายผลิตภัณฑ์ชุมชนในท้องถิ่น (OTOP)</p> <p>๒. ประเมินผลการดำเนินกิจกรรม</p> <p>๓. สรุปผลการดำเนินกิจกรรม</p> <p>กลุ่มเป้าหมาย ชุมชนท่องเที่ยว OTOP นวัตวิถี</p> <p>งบประมาณ</p> <p>หน่วยดำเนินการ สำนักงานพัฒนาชุมชนจังหวัด</p> <p>พื้นที่ดำเนินการ สถานที่เอกชนในพื้นที่เป้าหมาย</p> <p>ระยะเวลาในการ ไตรมาส ๔ (กรกฎาคม – กันยายน ๒๕๖๑)</p> <p>ผลที่คาดว่าจะได้รับ ๑. ชุมชนท่องเที่ยว OTOP นวัตวิถี มีการเผยแพร่ ประชาสัมพันธ์ผลสำเร็จจากการดำเนินงานแก่ สาธารณชน</p> <p>๒. ชุมชนท่องเที่ยว OTOP นวัตวิถี มีรายได้จากการจำหน่ายสินค้าและบริการการท่องเที่ยว ทำให้เศรษฐกิจฐานรากมีความมั่นคง มั่งคั่ง และยั่งยืน</p> <p>ตัวชี้วัดกิจกรรม ชุมชนท่องเที่ยว OTOP นวัตวิถี จำนวน ๓,๒๗๓ หมู่บ้าน ได้เข้าร่วมกิจกรรมการจัดงานแสดงผลงานความสำเร็จ</p>

ส่วนที่ ๓
ภาคผนวก

การจัดทำงบประมาณรายจ่ายเพิ่มเติมประจำปีงบประมาณ พ.ศ. 2561

แผนงานยุทธศาสตร์ส่งเสริมเศรษฐกิจและพัฒนาศักยภาพชุมชน

โครงการชุมชนท่องเที่ยว OTOP นวัตวิถี

วงเงินงบประมาณ 9,328,118,200 บาท

ที่	จังหวัด/ส่วนกลาง	ประเภทค่าใช้จ่าย			รวมงบประมาณทั้งสิ้น	จำนวนหมู่บ้านเป้าหมาย
		งบดำเนินงาน	งบลงทุน			
			งบประมาณ	รายการ		
1	กระบี่	61,695,400	6,304,600	17	68,000,000	39
2	กาญจนบุรี	57,378,000	532,000	66	57,910,000	32
4	กาฬสินธุ์	157,249,500	2,750,500	29	160,000,000	63
3	กำแพงเพชร	81,505,300	3,494,700	20	85,000,000	38
5	ขอนแก่น	276,163,600	1,836,400	30	278,000,000	114
6	จันทบุรี	122,999,500	3,310,500	24	126,310,000	41
7	ฉะเชิงเทรา	109,989,000	-	-	109,989,000	35
8	ชลบุรี	115,622,200	721,500	1	116,343,700	37
9	ชัยนาท	68,716,500	-	-	68,716,500	24
10	ชัยภูมิ	161,000,000	-	-	161,000,000	61
11	ชุมพร	50,408,100	-	-	50,408,100	29
12	เชียงใหม่	126,524,100	14,052,600	332	140,576,700	70
13	เชียงใหม่	141,305,700	10,006,300	260	151,312,000	42
14	ตรัง	89,715,700	22,284,300	23	112,000,000	40
15	ตราด	39,780,100	5,304,900	92	45,085,000	28
16	ตาก	88,210,400	-	-	88,210,400	43
17	นครนายก	59,788,400	6,267,600	14	66,056,000	20
18	นครปฐม	42,985,100	1,163,900	19	44,149,000	21
19	นครพนม	138,152,000	8,398,000	20	146,550,000	50
20	นครราชสีมา	188,581,700	-	-	188,581,700	87
21	นครศรีธรรมราช	188,130,800	9,547,800	186	197,678,600	82
22	นครสวรรค์	93,000,000	-	-	93,000,000	36
23	นนทบุรี	57,617,400	2,382,600	59	60,000,000	30
24	นราธิวาส	173,482,000	1,838,000	12	175,320,000	52
25	น่าน	105,156,700	20,843,300	14	126,000,000	63
27	บึงกาฬ	107,000,100	-	-	107,000,100	37
26	บุรีรัมย์	240,000,000	-	-	240,000,000	98
28	ปทุมธานี	49,215,400	7,784,600	154	57,000,000	27
29	ประจวบคีรีขันธ์	62,074,800	10,925,200	42	73,000,000	26
30	ปราจีนบุรี	101,611,000	-	-	101,611,000	34
31	ปัตตานี	111,332,900	8,752,800	297	120,085,700	64
32	พระนครศรีอยุธยา	135,950,000	-	-	135,950,000	45
33	พะเยา	30,378,900	1,121,100	66	31,500,000	35
34	พังงา	80,866,100	5,188,900	33	86,055,000	33
35	พัทลุง	138,934,000	-	-	138,934,000	52

การจัดทำงบประมาณรายจ่ายเพิ่มเติมประจำปีงบประมาณ พ.ศ. 2561

แผนงานยุทธศาสตร์ส่งเสริมเศรษฐกิจและพัฒนาศักยภาพชุมชน

โครงการชุมชนท่องเที่ยว OTOP นวัตวิถี

วงเงินงบประมาณ 9,328,118,200 บาท

ที่	จังหวัด/ส่วนกลาง	ประเภทค่าใช้จ่าย			รวมงบประมาณทั้งสิ้น	จำนวนหมู่บ้านเป้าหมาย
		งบดำเนินงาน	งบลงทุน			
			งบประมาณ	รายการ		
36	พิจิตร	115,155,000	-	-	115,155,000	48
37	พิษณุโลก	215,020,000	-	-	215,020,000	72
38	เพชรบุรี	80,371,000	3,629,000	5	84,000,000	30
39	เพชรบูรณ์	60,102,900	1,897,100	63	62,000,000	31
40	แพร่	90,776,300	3,883,700	149	94,660,000	32
41	ภูเก็ต	19,598,200	454,300	13	20,052,500	11
42	มหาสารคาม	77,402,200	5,959,800	125	83,362,000	41
43	มุกดาหาร	45,756,000	-	-	45,756,000	20
44	แม่ฮ่องสอน	60,357,900	6,032,100	194	66,390,000	35
45	ยโสธร	123,396,100	5,603,900	92	129,000,000	49
46	ยะลา	74,522,000	3,478,000	78	78,000,000	28
47	ร้อยเอ็ด	192,000,000	-	-	192,000,000	68
48	ระนอง	35,104,300	11,100	2	35,115,400	28
49	ระยอง	82,410,100	-	-	82,410,100	40
50	ราชบุรี	114,869,600	25,130,400	127	140,000,000	50
51	ลพบุรี	76,553,000	-	-	76,553,000	34
52	ลำปาง	64,117,200	2,299,400	90	66,416,600	30
53	ลำพูน	73,649,000	-	-	73,649,000	33
54	เลย	129,225,900	-	-	129,225,900	55
55	ศรีสะเกษ	267,000,000	-	-	267,000,000	85
56	สกลนคร	152,694,000	-	-	152,694,000	54
57	สงขลา	105,192,000	-	-	105,192,000	39
58	สตูล	123,002,700	1,627,300	51	124,630,000	31
59	สมุทรปราการ	68,653,400	776,600	37	69,430,000	18
60	สมุทรสงคราม	36,211,400	6,362,000	190	42,573,400	15
61	สมุทรสาคร	15,950,000	-	-	15,950,000	12
62	สระแก้ว	105,650,000	-	-	105,650,000	39
63	สระบุรี	94,516,600	5,483,400	52	100,000,000	42
64	สิงห์บุรี	68,000,000	-	-	68,000,000	24
65	สุโขทัย	127,754,900	-	-	127,754,900	47
66	สุพรรณบุรี	104,064,000	936,000	4	105,000,000	42
67	สุราษฎร์ธานี	70,000,000	-	-	70,000,000	25
68	สุรินทร์	184,594,000	47,245,100	231	231,839,100	85
69	หนองคาย	123,273,000	1,591,000	10	124,864,000	40
70	หนองบัวลำภู	84,900,000	-	-	84,900,000	30

การจัดทำงบประมาณรายจ่ายเพิ่มเติมประจำปีงบประมาณ พ.ศ. 2561

แผนงานยุทธศาสตร์ส่งเสริมเศรษฐกิจและพัฒนาคุณภาพชุมชน

โครงการชุมชนท่องเที่ยว OTOP นวัตวิถี

วงเงินงบประมาณ 9,328,118,200 บาท

ที่	จังหวัด/ส่วนกลาง	ประเภทค่าใช้จ่าย			รวมงบประมาณทั้งสิ้น	จำนวนหมู่บ้านเป้าหมาย
		งบดำเนินงาน	งบลงทุน			
			งบประมาณ	รายการ		
71	อ่างทอง	82,000,800	-	-	82,000,800	29
72	อำนาจเจริญ	96,500,000	-	-	96,500,000	34
73	อุดรธานี	210,416,000	-	-	210,416,000	81
74	อุดรดิตถ์	76,555,000	901,000	7	77,456,000	28
75	อุทัยธานี	45,317,700	4,942,300	204	50,260,000	35
76	อุบลราชธานี	233,050,100	2,999,900	32	236,050,000	75
	รวมส่วนภูมิภาค	8,058,202,700	286,055,500	3,566	8,344,258,200	3,273
	รวมส่วนกลาง	980,010,900	3,849,100	106	983,860,000	-
	รวมทั้งสิ้น	9,038,213,600	289,904,600	3,672	9,328,118,200.00	3,273

**หมายเหตุ : วงเงินงบประมาณดังกล่าวนี้ เป็นวงเงินงบประมาณขั้นค่าของงบประมาณ
ซึ่งต้องได้รับการพิจารณาใน ครม. และ สนช. ต่อไป**

งบหน้าสรุปข้อมูลจำนวนหมู่บ้าน
โครงการชุมชนท่องเที่ยว OTOP นวัตวิถี

เขตตรวจ	จังหวัด	อำเภอ	ตำบล	จำนวนหมู่บ้าน
1	นนทบุรี	6	19	30
1	ปทุมธานี	7	22	27
1	พระนครศรีอยุธยา	16	45	45
1	สระบุรี	13	41	42
2	ชัยนาท	8	17	24
2	ลพบุรี	11	29	34
2	สิงห์บุรี	6	17	24
2	อ่างทอง	7	27	29
3	ฉะเชิงเทรา	11	20	35
3	นครนายก	4	15	20
3	ปราจีนบุรี	7	26	34
3	สมุทรปราการ	6	12	18
3	สระแก้ว	9	25	39
4	กาญจนบุรี	13	28	32
4	นครปฐม	7	21	21
4	ราชบุรี	10	44	50
4	สุพรรณบุรี	10	25	42
5	เพชรบุรี	8	27	30
5	ประจวบคีรีขันธ์	8	16	26
5	สมุทรสงคราม	3	11	15
5	สมุทรสาคร	3	9	12
6	ชุมพร	8	17	29
6	นครศรีธรรมราช	23	65	82
6	พัทลุง	11	31	52

งบหน้าสรุปข้อมูลจำนวนหมู่บ้าน
โครงการชุมชนท่องเที่ยว OTOP นวัตวิถี

เขตตรวจ	จังหวัด	อำเภอ	ตำบล	จำนวนหมู่บ้าน
6	สุราษฎร์ธานี	17	14	25
7	กระบี่	8	35	39
7	ตรัง	10	28	40
7	พังงา	8	30	33
7	ภูเก็ต	3	5	11
7	ระนอง	5	18	28
8	นราธิวาส	13	37	52
8	ปัตตานี	12	34	64
8	ยะลา	8	24	28
8	สงขลา	16	36	39
8	สตูล	7	29	31
9	จันทบุรี	10	29	41
9	ชลบุรี	11	32	37
9	ตราด	7	21	28
9	ระยอง	8	22	40
10	บึงกาฬ	8	26	37
10	เลย	14	45	55
10	หนองคาย	9	28	40
10	หนองบัวลำภู	6	23	30
10	อุดรธานี	20	67	81
11	นครพนม	12	39	50
11	มุกดาหาร	7	18	20
11	สกลนคร	18	49	54
12	กาฬสินธุ์	18	49	63

งบหน้าสรุปข้อมูลจำนวนหมู่บ้าน
โครงการชุมชนท่องเที่ยว OTOP นวัตวิถี

เขตตรวจ	จังหวัด	อำเภอ	ตำบล	จำนวนหมู่บ้าน
12	ขอนแก่น	26	92	114
12	มหาสารคาม	13	34	41
12	ร้อยเอ็ด	20	60	68
13	ยโสธร	9	43	49
13	ศรีสะเกษ	22	75	85
13	อุบลราชธานี	25	64	75
13	อำนาจเจริญ	7	24	34
14	ชัยภูมิ	16	37	61
14	นครราชสีมา	32	85	87
14	บุรีรัมย์	23	65	98
14	สุรินทร์	17	68	85
15	เชียงใหม่	25	29	42
15	แม่ฮ่องสอน	7	26	35
15	ลำปาง	13	24	30
15	ลำพูน	8	20	33
16	เชียงราย	18	55	70
16	น่าน	15	50	63
16	แพร่	8	30	32
16	พะเยา	8	23	35
17	ตาก	9	28	43
17	พิษณุโลก	9	47	72
17	เพชรบูรณ์	11	30	31
17	อุตรดิตถ์	9	24	28
17	สุโขทัย	9	33	47

งบหน้าสรุปข้อมูลจำนวนหมู่บ้าน
โครงการชุมชนท่องเที่ยว OTOP นวัตวิถี

เขตตรวจ	จังหวัด	อำเภอ	ตำบล	จำนวนหมู่บ้าน
18	กำแพงเพชร	11	30	38
18	นครสวรรค์	15	30	36
18	พิจิตร	12	35	48
18	อุทัยธานี	8	28	35
		875	2,536	3,273



กรมการพัฒนาชุมชน กระทรวงมหาดไทย
ศูนย์ราชการเฉลิมพระเกียรติ 80 พรรษา 5 ธันวาคม 2550
อาคารรัฐประศาสนภักดี ชั้น 5 ถนนแจ้งวัฒนะ
แขวงทุ่งสองห้อง เขตหลักสี่ กรุงเทพมหานคร 10210