



หลักสูตรระดับปริญญา

รายละเอียดของรายวิชา(Course Specification)

รหัสวิชา SCM 1104 รายวิชา พหุสังคมวัฒนธรรมประชาคมอาเซียน
(Multi Socio – Culture of ASEAN)

สาขาวิชา..การจัดการพัฒนาสังคมและวัฒนธรรม.....คณะ/วิทยาลัย..มนุษยศาสตร์และสังคมศาสตร์....

มหาวิทยาลัยราชภัฏสวนสุนันทา
ภาคการศึกษา.....2...ปีการศึกษา...2566.....

หมวดที่ 1 ข้อมูลทั่วไป

1. รหัสและชื่อรายวิชา

รหัสวิชา SCM 1104
ภาษาไทยพหุสังคมวัฒนธรรมประชาคมอาเซียน.....
ภาษาอังกฤษMulti Socio – Culture of ASEAN

2. จำนวนหน่วยกิต

.....3 หน่วยกิต (3-0-6).....

หมวดที่ 3 ลักษณะและการดำเนินการ

1. คำอธิบายรายวิชา

(ภาษาไทย) เพื่อให้ผู้เรียนมีความรู้ ความเข้าใจเกี่ยวกับภาพรวมสังคมและวัฒนธรรมของประเทศในกลุ่มประชาคมอาเซียน ความร่วมมือระหว่างประเทศในบริบททางสังคมและวัฒนธรรม พฤติกรรม รวมทั้งพัฒนาการที่เกี่ยวกับพหุสังคมวัฒนธรรมของประชาคมอาเซียนได้

(ภาษาอังกฤษ) – Overall image of society and culture of countries in ASEAN Cooperation between countries in social and Cultural contexts for better understanding and peace in the region

2. จำนวนชั่วโมงที่ใช้ต่อภาคการศึกษา

บรรยาย	สอนเสริม	การฝึกปฏิบัติ/ งานภาคสนาม/ การฝึกงาน	การศึกษาด้วยตนเอง
บรรยาย 48 ชั่วโมง ต่อภาคการศึกษา	ตามความต้องการของนักศึกษาเฉพาะราย	ลงพื้นที่ Social Lab	6 ชั่วโมงต่อสัปดาห์



ประวัติและผลงาน
รองศาสตราจารย์ ดร.นุสิทธิ์ ภูคำชะโนด

รศ.ดร.นุสิทธิ์ ภูคำชะโนด

ข้อมูลพนักงาน



รศ.ดร. ภูสิทธิ์ ภูคำชะโนด

ตำแหน่ง รองศาสตราจารย์

หน่วยงาน พนักงานมหาวิทยาลัย (จบประมาณแผ่นดิน)

ประวัติส่วนตัว

ข้อมูลการทำงาน

หน่วยงาน คณะมนุษยศาสตร์และสังคมศาสตร์

ประเภทพนักงาน พนักงานมหาวิทยาลัย (จบประมาณแผ่นดิน)

ตำแหน่ง รองศาสตราจารย์

ระดับ รองศาสตราจารย์

กลุ่มเวลาเข้างาน 8:00 - 16:00

สถานะการรูดบัตร ไม่รูดบัตร

วันที่เข้าทำงานในมหาวิทยาลัย 01/10/2553

วันที่เข้างาน 01/10/2553

อายุงาน 13 ปี 1 เดือน 28 วัน

วันที่เริ่มระดับ 04/03/2559

อายุระดับ 7 ปี 8 เดือน 25 วัน

วันที่เริ่มตำแหน่ง 26/03/2564

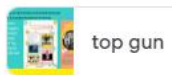
อายุตำแหน่ง 2 ปี 8 เดือน 3 วัน



phusit phukamchanoad



ราชภัฏ สวนสุนันทา



top gun



วิศวกร สังคม



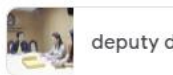
ราชภัฏ สวนสุนันทา



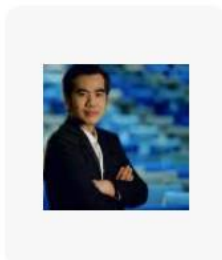
พระ ราชมารดา



socio culture



deputy director



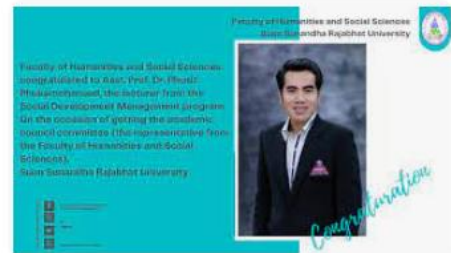
มหาวิทยาลัยราชภัฏสวน... PHUKAMCHANOAD, P.



มหาวิทยาลัยราชภัฏสวนสุนันทา PHUKAMCHANOAD, P.



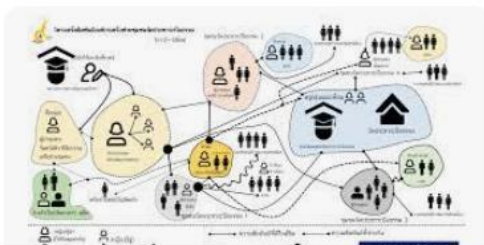
มหาวิทยาลัยราชภัฏสวน... PHUKAMCHANOAD, P.



HS SSRU Faculty of Humanities and Social Sciences c...



มหาวิทยาลัยราชภัฏสวนสุนันทา PHUKAMCHANOAD, P.



phusit phukamchanoad

ทั้งหมด ค้นรูป วิดีโอ Maps ข่าวสาร

ผลการค้นหามีประมาณ 613 รายการ (0.39 วินาที)

มหาวิทยาลัยราชภัฏสวนสุนันทา https://elfhs.sru.ac.th > phusit_ph : PHUKAMCHANOAD, P.

Assist. Prof. Dr. Phusit Phukamchanoad. Department of Social and Cultural Development Management, Faculty of Humanities and Social Sciences, Suan Sunandha ...

Google https://scholar.google.co.th > citations - แปลงหน้านี้ : Assist.Prof.Phusit Phukamchanoad

Social Development and Management (SDM) - อ้างอิงโดย 70 รายการ - Sufficiency Social Development - Community

ThaiJo https://so04.tci-thaijo.org > article > view - แปลงหน้านี้ : Public participation in development of Kamchanoad's rice

โดย P. Phukamchanoad : 2023 — Phusit Phukamchanoad Department of Social &



Google Scholar

https://scholar.google.com > citations

รองศาสตราจารย์ ดร.ภูสิทธิ์ ภูคำชะโนด

อาจารย์ประจำคณะมนุษยศาสตร์และสังคมศาสตร์ มหาวิทยาลัยราชภัฏสวนสุนันทา - อ้างอิงโดย 72 รายการ - เศรษฐกิจพอเพียงชุมชนเมือง การพัฒนาสังคมในเม

รูปภาพสำหรับ ภูสิทธิ์ ภูคำชะโนด

- บัวแดง ราชภัฏ สวนสุนันทา ฤทธธานี พญานาค ฤทธ





กูสิดร กุสิดร



เข้าสู่ระบบ



Facebook
รศ.ดร.กูสิดร กุสิดร



HS SSRU - มหาวิทยาลัยราชภัฏสวนสุนันทา
คณะมนุษยศาสตร์และสังคมศาสตร์ ขอ...



Facebook
รศ.ดร.กูสิดร กุสิดร



HS SSRU - มหาวิทยาลัยราชภัฏสวนสุนันทา
ผู้ช่วยศาสตราจารย์ ดร.กูสิดร กุ...



elfhs.ssruc.ac.th
PHUKAMCHANOAD, P.: ภา...



elfhs.ssruc.ac.th
PHUKAMCHANOAD, P.: ได้รับการจดสิทธิ...



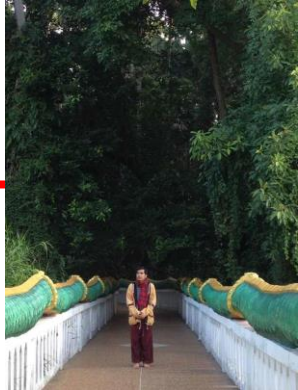
Facebook
รศ.ดร.กูสิดร กุสิดร



Facebook
รศ.ดร.กูสิดร กุสิดร



Facebook
รศ.ดร.กูสิดร กุสิดร



"พญานาคราช" นาคานาคี

ศรีสองรัก, ศรีสุทโธ, ศรีปทุมมา (สุริก)
ศรีสองรัก, ศรีสัตตนาคราช (ลาว), ศรีสุทโธ (ไทย)
(พี่น้องสองแผ่นดิน) (บางคนบอกว่า กรงศรีอยุธยา (ไทย))

"คำชะโนด"
○ มีบึงบัด เมืองสลับเฒ่า ผ่าแพรแดง แข่งเรือ ประทศชายงาม ฝั้จ้งหน้ง คำหมกแห่ง สองนาคี ยิมพิม ส่างทอ บอน้ำศักดิ์สิทธิ์ี ซอลากลัการะ พระใหญ่ ยาหม้อใหญ่ ด้นะโหด โกรตดูงใหญ่ ซายจกรจ้งสูง ไทยดูต้นไม้เมี้ย เกลือตคนโกทก สีเขี้ยว สีเหลือง ซุดทาวผ่าซัน ดอกดาวเรือง ฟานบายศรี พวงมาลัย ดูป 9/7 รำวงสรวง พังคักกรอดตอน หองหนานลัม โจมตีเขมร เล่นงานหมอนี่ เงินทองมากมอมหาศาล อิทธิฤทธิ์ ปาฏิหาริย์ เกล็ดนาคราช ปู่คำตา จระเข้เรือ เต่า ตะพาป่น้ำ คำคินออกมา เล่นน้ำ สุนันนิตร พ้อเรียกมา นาคาคูนาคีศรีรักแท้ กักตีสานบาน อธิษฐาน ... ที่แสวงบุญของลูกหลานปู่จากทั่วโลก...พรหมประกาย โลก



๑๖ ธันวาคม ๕๗

ร่วมศรัทธาหมทชน ปฎักต้งซันเดี กลางเมืองนาคานาคีปู่คำชะโนด

ขอเชิญชวน
ผู้ศรัทธา ๑๖ ธันวาคม ๑๖๗๒-๑๖๗๓
๑๖ ธันวาคม ๑๖๗๒-๑๖๗๓
๑๖ ธันวาคม ๑๖๗๒-๑๖๗๓



พื้นที่ ๗๐๐ ไร่

๒๕๕๗ ๒๕๕๘ ๒๕๕๙ ๒๕๖๐ ๒๕๖๑ ๒๕๖๒ ๒๕๖๓

๒๕๕๗ ๒๕๕๘ ๒๕๕๙ ๒๕๖๐ ๒๕๖๑ ๒๕๖๒ ๒๕๖๓

๒๕๕๗ ๒๕๕๘ ๒๕๕๙ ๒๕๖๐ ๒๕๖๑ ๒๕๖๒ ๒๕๖๓

๒๕๕๗ ๒๕๕๘ ๒๕๕๙ ๒๕๖๐ ๒๕๖๑ ๒๕๖๒ ๒๕๖๓



[S-M-I-L-E]

[EQUILIBRIUM]

[LEARNING]

[IMPRESSIVENESS]

[MIDDLE PATH]

[SINCERITY]



รอยยิ้มที่อ้อมใจของผู้ไปเยือนชุมชนท้องถิ่น ย่อมสร้างรอยประทับใจ ยากที่จะล้างให้จางจากหัวใจ แต่กลับก่อร่างสร้างมิตรภาพขึ้นแบบไม่ทันตั้งตัว ทั้งที่รู้อยู่ว่านักพัฒนาผู้ไกลถิ่น แม้นมีเอ่ยถ้อยคำให้ได้ยิน แต่ได้กลิ่นกลิ่นยามมิตรรอขนานใจ ถักทอสายใยร้อยถ้อยวาจาผู้มาเยือนเอ่ยภาพลักษณ์แรกขึ้นกลางใจของผู้รับเยือนจึงเสมือนรอยยิ้มที่พิมพ์ใจ ปักลงตรงกลางหทัยมิรู้ลืม.

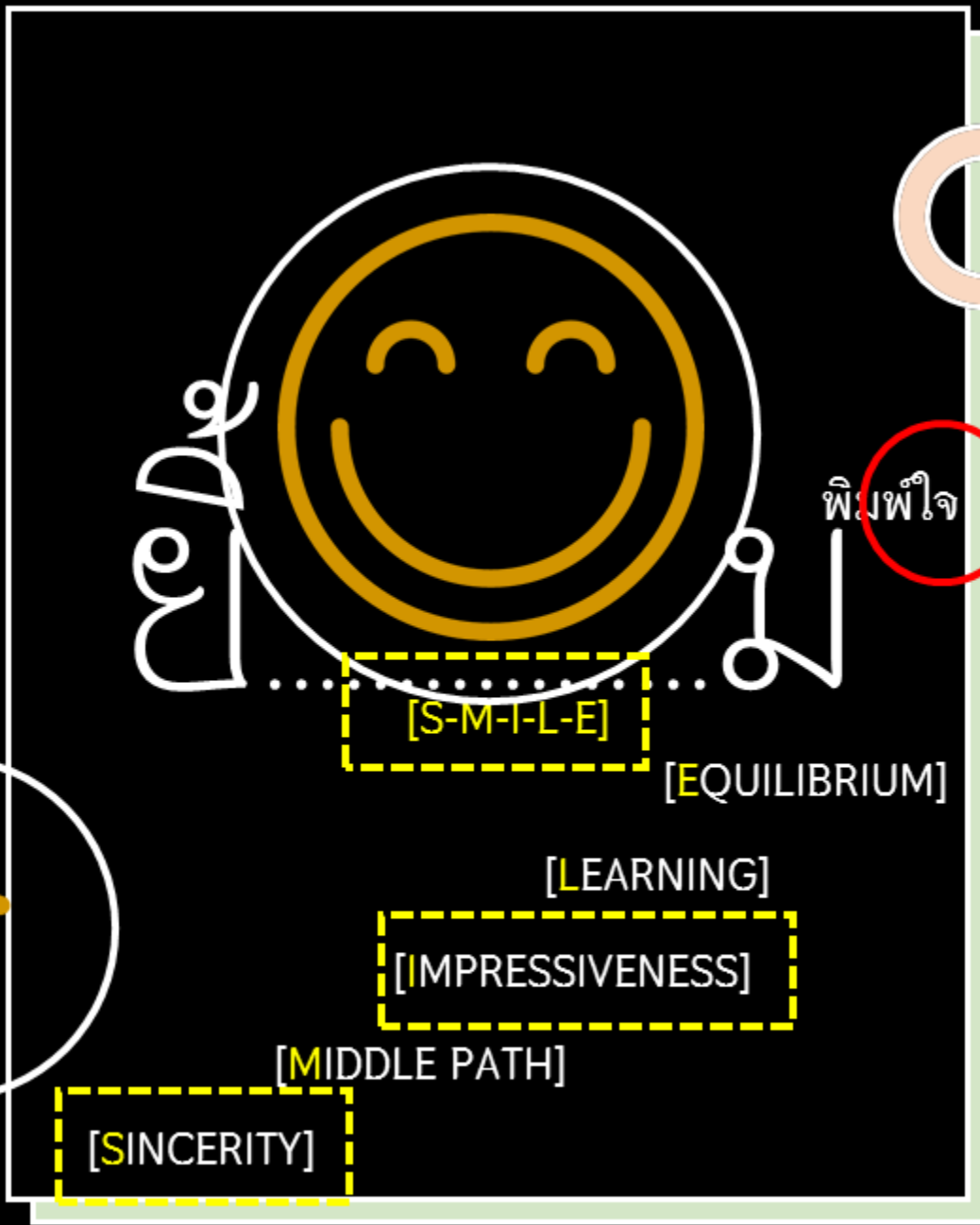
แวนนักพัฒนาภาพลักษณ์แรก



รศ.ดร.ภูสิทธิ์ ภูคำชะโนต

7 ❤️



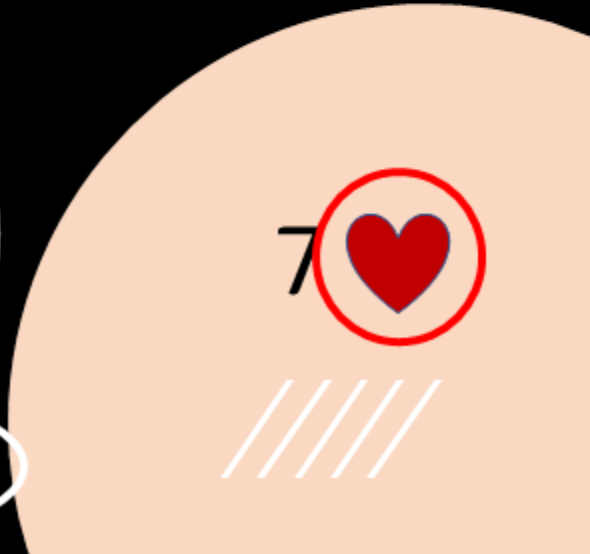


รอยยิ้มที่**อึ้งใจ**ของผู้ไปเยือนชุมชนท้องถิ่น ย่อมสร้างรอยประทับใจ **ยากที่จะ**สร้างให้จางจาก**หัวใจ** แต่กลับก่อร่างสร้าง**มิตรภาพ**ขึ้นแบบไม่ทันตั้งตัว ทั้งที่รู้อยู่ว่า**นักพัฒนา**ใดไกลถิ่น แม้นมี**เอ่ยถ้อยคำ**ให้ได้ยิน แต่ได้**กลิ่นอาย**ของ**มิตร**รอ**ชวน**ไข **ถักทอ**สายใย**ร้อยถ้อย**จาก**ผู้มาเยือน** **เอ่ยภาพ**ลักษณะ**แรกขึ้น**กลาง**ใจ**ของ**ผู้รับ**เยือน**จึง**เสมือน**รอยยิ้ม**ที่**พิมพ์ใจ** **ปักลง**ตรง**กลาง**หทัย**มี**รู้**ลึ้ม**.

แว่นักพัฒนาภาพลักษณะแรก



รศ.ดร.ภูสิทธิ์ ภูคำชะโนต



สิ่งที้อยู่นอกกรอบความคิดที่คาดไม่ถึง คือ ตัวเราผู้ตอบคำถาม...ใส่ใจ

๑. แผนการสอน

ครั้งที่	หัวข้อ	จำนวน ชั่วโมง	กิจกรรมการเรียนการสอนและสื่อที่ใช้	ผู้สอน
1	ลงพื้นที่ Social Lab	3	บรรยายประกอบสื่อ	ภูสิทธิ์ ภูคำชะโนด
2-3	แนวคิดเกี่ยวกับสังคม พหุสังคม พหุวัฒนธรรม	6	กรณีตัวอย่าง/อภิปราย	ภูสิทธิ์ ภูคำชะโนด
4-5	ความหลากหลายของสังคมไทยความต่างในบริบทชุมชนเมือง และชนบท	6	บรรยายประกอบสื่อ	ภูสิทธิ์ ภูคำชะโนด
การลงพื้นที่ศึกษาชุมชนเมือง และทำกิจกรรมวิจัยในชุมชนเป็นรูปแบบ Social lab (ห้องเรียนชุมชน)				
6	สังคมอาเซียน	3	บรรยายประกอบสื่อ	ภูสิทธิ์ ภูคำชะโนด
7	ความหลากหลายในสังคมอาเซียน	3	กรณีตัวอย่าง/อภิปราย	ภูสิทธิ์ ภูคำชะโนด
8	สอบกลางภาค	3	-กิจกรรมสอบ	ภูสิทธิ์ ภูคำชะโนด
9	ความเหมือนและความต่างบนความหลากหลายของอาเซียน	3	บรรยายประกอบสื่อ	ภูสิทธิ์ ภูคำชะโนด
10	แนวคิด/ ทฤษฎีด้านวัฒนธรรม	3	บรรยายประกอบสื่อ	ภูสิทธิ์ ภูคำชะโนด
11	ชาติพันธุ์ในอาเซียน	3	นำเสนอประกอบสื่อ/อภิปราย	ภูสิทธิ์ ภูคำชะโนด
12	วัฒนธรรมอาเซียน	3	ชมวีดิทัศน์/อภิปราย	ภูสิทธิ์ ภูคำชะโนด
13-14	พหุลักษณะวัฒนธรรมในอาเซียน	6	บรรยายและอภิปรายหาข้อสรุป	ภูสิทธิ์ ภูคำชะโนด
15	ความร่วมมือระหว่างประเทศในบริบททางสังคมและวัฒนธรรม	3	กรณีตัวอย่าง/อภิปราย	ภูสิทธิ์ ภูคำชะโนด

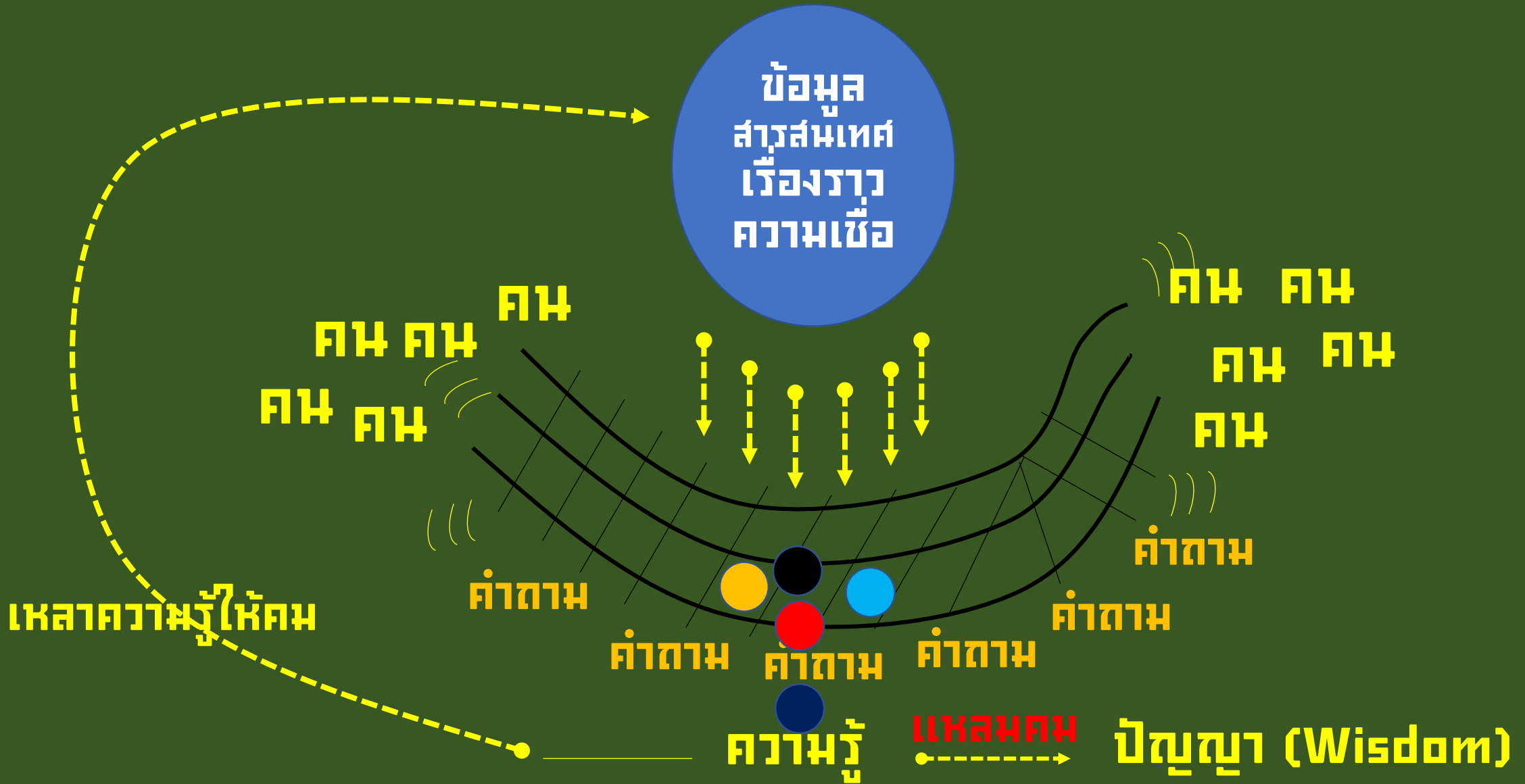
เก็บคะแนนอย่างไร?

- **วินัย/ความรับผิดชอบเข้าเรียน – เช็กชื่อ [15 คะแนน]**
- **เก็บคะแนนย่อย 1 เก็บภาพชีวิตประจำวันในมุมมองที่เป็นพหุสังคม และวัฒนธรรม [10 คะแนน]**
- **เก็บคะแนนเชิงพื้นที่ปฏิบัติการจริงในชุมชน [15 คะแนน]**
- **เก็บคะแนนย่อย 2 ลงพื้นที่ปฏิบัติการจริง [10 คะแนน]**
- **สอบกลางภาค [online] 25 คะแนน**
- **สอบปลายภาค [online] 25 คะแนน**

หมายเหตุ

- **ขาด 1 หัก 1.5 คะแนน [x จำนวนครั้ง]**
- **ลา 1 ครั้งไม่นับขาด ลา 2 ครั้งนับ ขาด 1 ครั้ง > -0.5**
- **ป่วย ไม่นับขาด**
- **สายบ่อยจะพิจารณาตามที่เห็นสมควร**

ตะแครงทรงความรู้ / ตะแครงร่อนความรู้

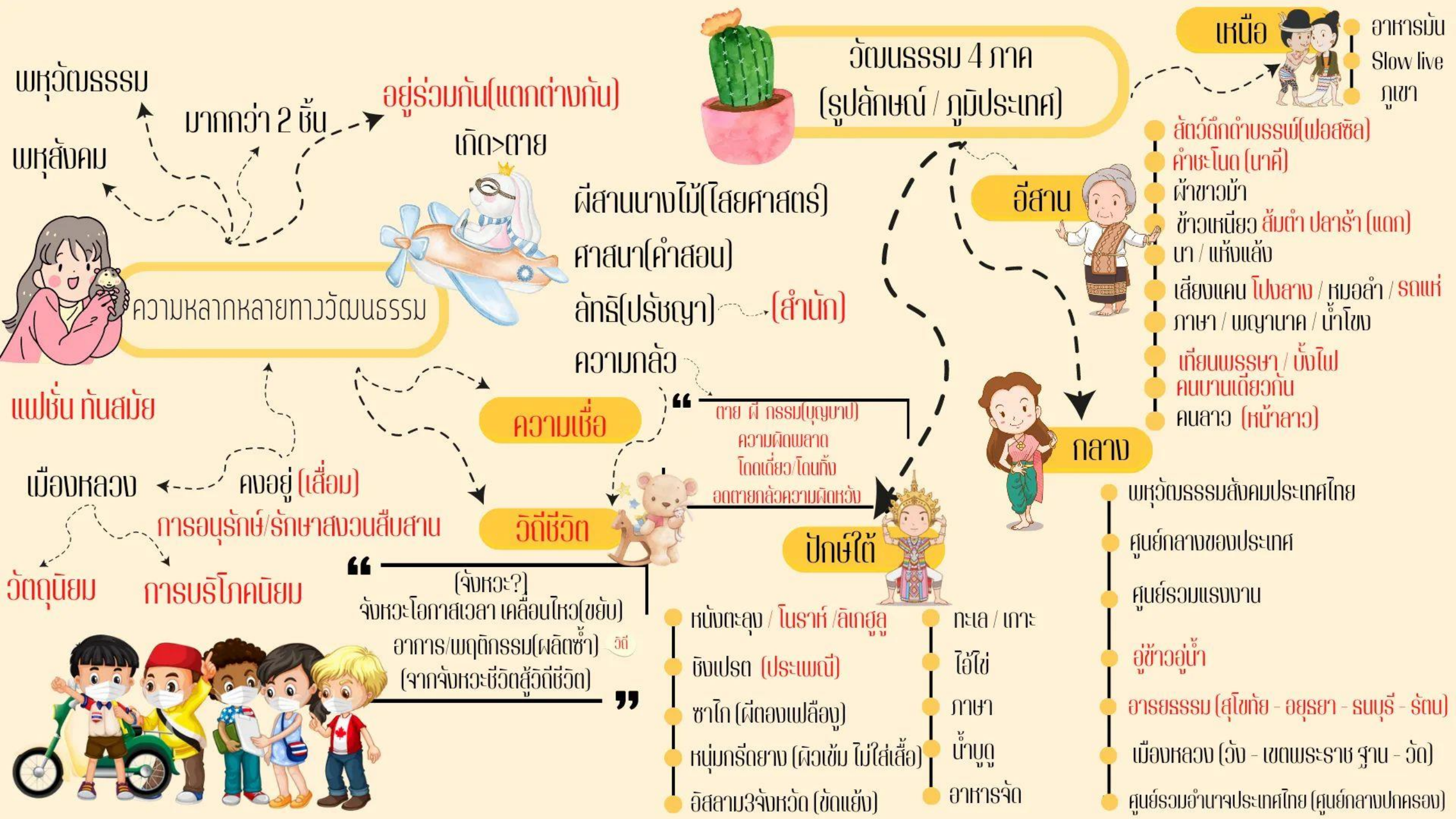


Multi Socio – Culture of Thailand

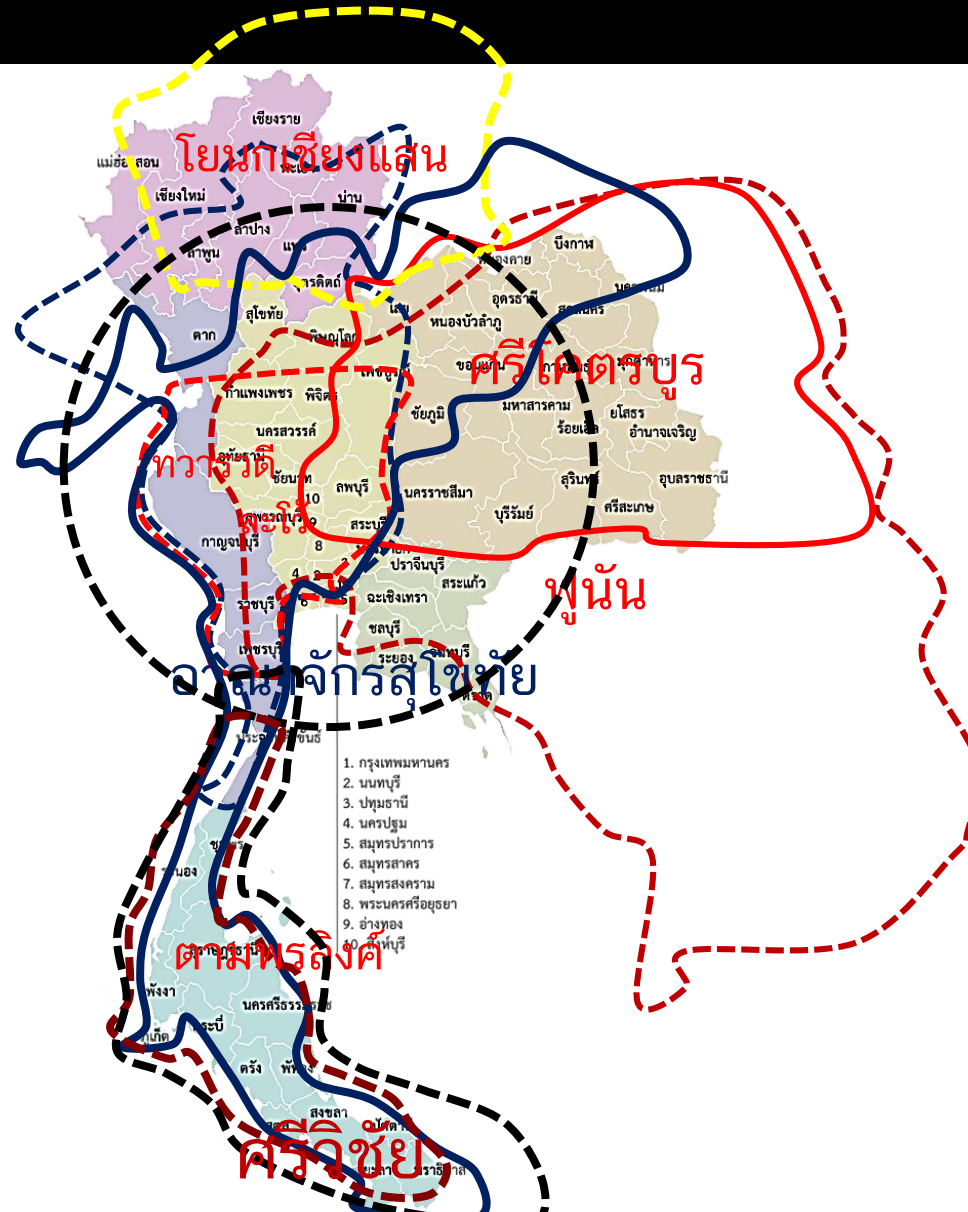
ประเทศไทย ศไมย

The Land of Smiles.

ภูสิทธี ภูคำชะโหลด



อาณาจักรทับซ้อน ✓



อาหารที่ชาวต่างชาติไปหาทานได้ที่สตรีทฟู้ดกรุงเทพฯ คืออาหารชนิดใดบ้าง?

(ผัดไทย (Pad Thai)

ส้มตำ (Spicy Papaya Salad)

แกงเขียวหวานไก่ (Chicken Curry) (Green)

ต้มยำกุ้ง (Spicy Shrimp Soup)

ข้าวมันไก่ (Hainanese chicken rice)

ต้มข่าไก่ (Chicken In Coconut Milk Soup)

ข้าวผัดกะเพรา (Thai Basil Fried Rice)

1

(ผัดไทย (Pad Thai)

2

ข้าวผัดกะเพรา (Thai Basil Fried Rice)

3

ข้าวมันไก่ (Hainanese chicken rice)

4

ส้มตำ (Spicy Papaya Salad)

5

ต้มยำกุ้ง (Spicy Shrimp Soup)

Thailand, the Land of Smiles

Thailand is often referred to as “The Land of Smiles.” There are at least 13 different smiles that a Thai person may use, each one having a very specific meaning.

1. **Yim thang nam taa:** The “I’m so happy I’m crying” smile.
2. **Yim thak thaai:** The “polite” smile for someone you barely know.
3. **Yim cheun chom:** The “I admire you” or “I’m proud of you” smile.
4. **Fuen Yim:** The stiff smile, also known as the “I should laugh at the joke even though it’s not funny” smile.
5. **Yim mee lessanai:** The smile which masks something wicked, such as bad intent.
6. **Yim yaw:** The teasing, or “I told you so” smile.
7. **Yim yae-yae:** The “I know things look pretty bad but there’s no point in crying over spilt milk” smile.
8. **Yim sao:** The sad smile.
9. **Yim haeng:** The dry smile, also known as the “I know I owe you the money, but I don’t have it” smile.
10. **Yim thak thaan:** The “I disagree with you” smile, also known as the “You can go ahead and propose it but your idea’s no good” smile.
11. **Yim cheuad-cheuan:** The “I am the winner” smile; a smile given to a losing competitor.
12. **Yim soo:** The “smiling in the face of an impossible struggle” smile.
13. **Yim mai awk:** The “I’m trying to smile, but can’t” smile.



*Reference Source: Working With the Thais: A Guide to Managing in Thailand, Henry Holmes and Suchada Tangtonkajai

ยิ้ม...ประเทศไทย

- ยิ้มสวย ๆ ยิ้มแบบนางงาม ยิ้มแบบมีความสุข มองเห็นฟัน ยิ้มกว้าง ๆ ยิ้มแบบไปรโมทตัวเอง (ซุก)
- ยิ้มแก้มปริ ยิ้มแบบชอบใจสุด ๆ จนแก้มปริ (วัชริน)
- ยิ้มแบบอ้อมใจ๊ะ ยิ้มแบบปากตัว ฝ ยิ้มแทรกแบบไม่รู้เรื่อง ยิ้มกานTeen (ฐิตยาภรณ์)
- ยิ้มมุมปาก ยิ้มสะกดใจเวลาเดินผ่าน ยิ้มชอบ ยิ้มส่งsigให้แฟนตรงข้าม (ณัฐกมล)
- ยิ้มย้ายาน ยิ้มเซ็กซี่ ยิ้มเชิญชวน ยิ้มหวานเสน่ห์ (ธัญวารณ)
- ยิ้มอ่อน ยิ้มให้จับ ยิ้มแบบเหนียมอาย (ซุก)
- สยามเมืองยิ้ม ยิ้มแบบนางรำ รำไทย
- ยิ้มตาหยี ตาปิด ยิ้มแบบดีใจมีความสุข (วารางคนาง) -ยิ้มเจ้าเล่ห์ โดยเฉพาะผู้ชายที่ยิ้มให้กับแฟนตรงข้าม
- ยิ้มอ่อน ยิ้มไม่เยอะ ไม่เห็นด้วยกับสิ่งที่พูดเลยยิ้มอ่อน ยิ้มเพื่อไม่ให้เสียมารยาท (สิริรัตน์) ยิ้มกระซากใจ (หันมาแล้วยิ้มกระซากใจ....สากรีดดดดด)
- อมยิ้ม ยิ้มน้อย ๆ เขิน ๆ หมู่มาจับรู้สึกชอบแสดงอาการอมยิ้มออกไป (ปิยารณ)
- ยิ้มปู้บปี้บ ยิ้มแบบเร้า ๆ ยิ้มเพื่อรักษามารยาท แต่ในใจไม่เห็นด้วย ยิ้มเฉย ๆ อยากรักก็ยิ้ม (มรธวัล)
- ยิ้มธุรกิจ ยิ้มขายของ ยิ้มสัมภาษณ์ ยิ้มพาดดารายิ้มกัน (ศิริตา)
- แสยะยิ้ม เจอคนชิวแล้วเราไม่อยากจะรู้ สร้างความรำคาญ (ปิยารณ) ยิ้มกริ่มกริ่ม ขายเขิน (พัชรามร)

ร้อยยิ้มถูกสร้าง
ด้วยแรงบันดาลใจ
ของแฟนตรงข้าม

ยิ้มละม้าย-ยิ้มอบอุ่น
ยิ้มแบบเป็นมิตร

ไทยมองไทย

เมืองเก่า

King declares 'love' for all, calls Thailand 'land of compromise'

“ทำอะไรตามใจคือไทยแท้” เป็นวาทกรรมที่ด้านหนึ่งสะท้อนความอิสระเสรี อีกด้านสะท้อนให้เห็นความไม่มีวินัย ไม่เคารพสิทธิของผู้อื่น และไม่ปฏิบัติตามหน้าที่ของตน ไม่ว่าจะฐานะพลเมืองหรือฐานะอะไร

เสรี พงศ์พิศ, วินัยชีวิตวินัยสังคม,สยามรัฐ (4 พฤษภาคม 2564)

ยิ้มง่ายไหวสวย

สังคมแบบศรีธนญชัย

ประเทศไทยเมืองศูนย์กลางพุทธศาสนาโลก: พุทธมณฑล ศูนย์กลางพุทธศาสนาแห่งโลก

คนไทยใจดี คนไทยลืมนง่าย ให้อภัยได้ตลอดเวลา

คนไทย...มีน้ำใจ “ใจดี”

คนไทย...ส่วนใหญ่เรียบง่าย..มีเอกลักษณ์

คนไทย...ซึ้งสาร เห็นอกเห็นใจคนอื่น ๆ ที่ด้อยกว่า...แม้ลำบากก็ยินดีช่วยเหลือ

คนไทย...เสียเงินไม่ว่า เสียหน้าไม่ยอม

คนไทย...เก่งเดี่ยว ไม่เก่งทีม



<https://www.bangkokpost.com/thailand/politics/2012131/king-declares-love-for-all-calls-thailand-land-of-compromise>

สถานที่ท่องเที่ยววัด พระธาตุ เมืองเก่า ทะเล อาหาร

เทศมอไทย

ประเพณี วิถีชีวิต

วัด

พระแก้วมรกต/พระบรมมหาราชวัง

วัดอรุณราชวรารามราชวรมหาวิหาร

วัดพระเชตุพนวิมลมังคลารามราชวรมหาวิหาร

วัดเบญจมบพิตรดุสิตวนารามราชวรวิหาร

วัดร่องชุ่น จังหวัดเชียงราย

วัดพระธาตุพนม จังหวัดนครพนม

วัดพระธาตุดอยสุเทพราชวรวิหาร จังหวัดเชียงใหม่

อุทยานประวัติศาสตร์พระนครศรีอยุธยา

อุทยานประวัติศาสตร์สุโขทัย

หาดไม้ขาว จังหวัดภูเก็ต

เกาะพะงัน จังหวัดสุราษฎร์ธานี

พัทยา ภูเก็ต สมุย

งานยี่เป็ง จังหวัดเชียงใหม่

ปางช้าง เชียงใหม่

ตลาดร่มหุบ จังหวัดสมุทรสงคราม

อันดับที่ 10 ปอเปี๊ยะทอด (Fried Spring Roll)

จังหวัดที่ชาวต่างชาติไปมากที่สุด: กรุงเทพฯ เชียงใหม่ แม่ฮ่องสอน อยุธยา

อันดับที่ 1 ผัดไทย (Pad Thai)

อันดับที่ 2 แกงเขียวหวานไก่ (Chicken Curry) (Green)

อันดับที่ 3 ต้มยำไก่ (Chicken In Coconut Milk Soup)

กรุงเทพเมืองแห่งสตรีทฟู้ด

อันดับที่ 4 ต้มยำกุ้ง (Spicy Shrimp Soup)

อันดับที่ 5 ข้าวมันไก่ (Hainanese chicken rice)

อันดับที่ 6 ข้าวผัดกะเพรา (Thai Basil Fried Rice)

อันดับที่ 7 หมูสะเต๊ะ (Grilled Pork Sticks with Turmeric)

อันดับที่ 8 ส้มตำ (Spicy Papaya Salad)

อันดับที่ 9 ไก่ผัดเม็ดมะม่วงหิมพานต์ (Cashew Nuts In Stir-Fried Chicken)

ไหว้ทักทาย, วิถีชีวิตชาวคอย
 ธรรมชาติการผจญภัย, พระธาตุ, วัดร่องขุ่น
 บรรเทิงผ่องคลาย

ไหว้ทักทาย, ท่องเที่ยวป่าผจญภัย
 การค้าขายชายแดน, เดินทางไปพม่า



การไหว้ทักทาย

ไหว้ทักทาย, ท่องเที่ยวป่าผจญภัย, การค้าขายชายแดน
 “พักผ่อนชายทะเล” [เรือสำราญ] ภูเก็ต/เกาะสมุย
 พักผ่อนบรรเทิงผ่องคลาย



ไหว้ทักทาย, วิถีชีวิต, ประเพณีวัฒนธรรม
 พระธาตุพนม
 อาหารอีสาน (ส้มตำ)
 ญาติพี่น้อง

ไหว้ทักทาย, บ้านเทิงพักผ่อน (พัทยา)
 ญาติพี่น้อง
 การพั่นเชื่อมต่างประเทศ (บ่อนปอยเปต)

ไหว้ทักทาย, เที่ยวอุทยานประวัติศาสตร์, ศิลปวัฒนธรรมกรุงรัตนโกสินทร์
 บ้านเทิงพักผ่อนหย่อนใจ (เที่ยวกลางคืน)
 สตรีทฟู้ดกรุงเทพฯ
 อาหารผัดไทย ต้มยำกุ้ง แกงเขียวหวานไก่ ต้มข่าไก่ ข้าวมันไก่
 ผัดกะเพรา ไก่ผัดเม็ดมะม่วงหิมพานต์ ปอเปี๊ยะทอด หมูสะเต๊ะ

ตัวชี้วัด: การท่องเที่ยว

ธรรมชาติภูเขาชาวดอย วิถีชีวิต ศิลปะ
พระธาตุ ประวัติศาสตร์ ประเพณี
วัฒนธรรม อาหาร การพักผ่อนสถาน
บันเทิง ทะเลชายหาด...เกาะทะเลอัน
ดามัน



เอกลักษณ์ที่เด่นชัดที่สุดของประเทศไทยในสายตาพลเมืองโลก

สวัสดีค่ะ/ครับ



ธรรมชาติ



วิถีชีวิต



อาหารสตรีทฟู้ด



วิถีชีวิต



วัดร่องขุ่น/พระธาตุพนม-ดอยสุเทพ



อยุธยา/พระราชวัง/วัดพระแก้ว



ผัดไทย-ทะเลชายหาด



ถนนข้าวสาร/แหล่งท่องเที่ยว



ເມໂຊ

ມ່ວນແຕ້ ໆເຈົ້າ!

ກູສິກຣ໌ ກູຄຳສະໂໝດ

SECTION 001

เมื่อพูดถึงภาคเหนือ....นักศึกษานึกถึงอะไร?



สนามกีฬา 700 ปี เชียงใหม่	วัดภูมินทร์ น่าน	พุม่อรัมย์ ม่อนแจ่ม เชียงใหม่
หมู่บ้านแพมั่ง ดอยปุย	ถนนคนเดิน เชียงใหม่	ประตูท่าแพ เชียงใหม่
ดอยอินทนนท์ เชียงใหม่	พระธาตุดอยคำ เชียงใหม่	กระแต อาร์สยาม ลำปาง
ผ้าไหมเชียงใหม่	หมอนทองลับแล อุดรดิตถ์	แคบหมู น้ำพริกหนุ่ม
หลินปิง หมี่แพนด้า เชียงใหม่	สวนดอกไม้ แมริม เชียงใหม่	ปากะยอง แม่วางกับแม่แจ่ม
ภูชี้ฟ้า เชียงราย	โรตี่โอ่ง แม่สอด ตาก	ข้าวซอย
ดอยแม่สลอง	วัดร่องเสือเต้น สีน้ำเงิน เชียงราย	แพะเมืองผี แพร่
ไข่ป๋าม	ฟ่อนเล็บ	บ่อน้ำร้อนแจ้ซ้อน ลำปาง
ตลาดย้อนยุคนครชุม กำแพงเพชร	เขื่อนสิริกิติ์ อุดรดิตถ์	ไส้อ้ว

หาคำสำคัญสั้น ๆ สื่อถึงความเป็นเอกลักษณ์เกี่ยวกับภาคเหนือคนละ 2 คะแนน

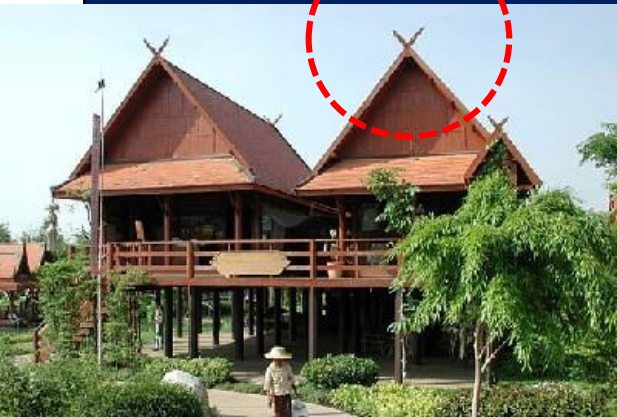
เมื่อพูดถึงภาคเหนือ....นักศึกษานึกถึงอะไร?

กัวแม่ปาน เชียงใหม่	ประเพณีมัสการพระธาตุช่อแฮ แห่งตุงหลวง แพร่	หมู่บ้านรักไทย แม่ฮ่องสอน
ทานตุง พะเยา	รถด่วน หนอนทอด	ชั้นโตก
ชนเผ่าเมี่ยง กำแพงเพชร (จีน-เวียดนาม)	ยีเบ็ง เชียงใหม่	ร่มบ่อสร้าง สันกำแพง เชียงใหม่
	แม่กำปอง เชียงใหม่	ทิลอซู ตาก
สโม่สรเชียงราย ยูไนเต็ด	รถม้าลำปาง	พิพิธภัณฑสถานบ้านดำ ถวัลย์ ดัชนี ชร.
วังศิลา แกรนด์คอนยอน น่าน	ดอยเสมอดาว น่าน	วัดอุโมงค์ เชียงใหม่
ถ้ำนางนอน เชียงราย	วงดนตรี เขียนไขและวาณิชย์	น้ำพุร้อนไทรงาม แม่ฮ่องสอน
ขนมจีนน้ำเงี้ยว	อุทยานประวัติศาสตร์สุโขทัย	เลื่อม่อฮ่อม จังหวัดแพร่
วัดร่องขุ่น เชียงราย	ไร่ชา 2000 ดอยอ่างขาง เชียงใหม่	พระธาตุสุเทพ เชียงใหม่
เทศกาลดนตรีเชียงใหม่ใหญ่	ถนนคนกิน อุดรดิตถ์	น้ำตกคลองลา กำแพงเพชร
เครื่องเงิน น่าน	พระธาตุลำปางหลวง	อนุสาวรีย์สามกษัตริย์

ตัวชีวิต

ภูมิประเทศ ภูมิสังคม ภูมิสถาน

- มีลักษณะทั่วไปเป็นภูเขาสูง ทิวเขา หุบเขาและแอ่งแผ่นดินระหว่างภูเขา มีความสูงชัน ดอย หน้าผา บึงน้ำ กว๊าน
- สังคมวัฒนธรรมที่โดดเด่นเป็นเอกลักษณ์ที่หลากหลาย มีคนเมือง (คนล้านนา) มีเผ่าพันธุ์ไทยใหญ่ กระเหรี่ยง ม้ง พวกละว้า หรือลวะ ฉิ่น และมู กลุ่มไทยวน ไทเขิน หรือไทเหนือ และชาวไทยลื้อ ซึ่งอพยพมาจากสิบสองปันนามณฑลยูนนาน ประเทศจีน และเมืองยองในรัฐฉาน ประเทศพม่า (มีวิถีชีวิตเป็นเฉพาะเผ่าพันธุ์ของตนเอง) อยู่กันเป็นครอบครัวใหญ่



- ส่วนใหญ่เผ่าพันธุ์ยังมีภูมิสถานอยู่บนดอย ส่วนเมืองใหญ่จะเป็นคนเมืองล้านนาที่อยู่ที่ราบลุ่ม แอ่ง กว๊าน มีลักษณะบ้านเรือนดั้งเดิมแบบเรือนไทยยกใต้ถุนสูง หลังคาทรงจั่ว นิยมทำหลังคาแฝดติดกัน มีรางน้ำตรงกลาง ข้างบนสุดของหลังคา ทำไม้ไขว้แกะสลัก เรียกว่า "กาแล" เพื่อตกแต่งให้เกิดความงาม และเป็นคติความเชื่อเกี่ยวข้องกับโชคลาง และการบูชา ลักษณะรูปทรงเป็นแบบฝาล้ม ผายออก เป็นศิลปะ และวัฒนธรรมแบบล้านนาไทยดั้งเดิม

ลักษณะบุคคล

- คำว่า "คนเมือง" เป็นคำที่ใช้เรียกคนไทยถิ่นล้านนา (โดยเฉพาะเชียงใหม่ เชียงราย...)

- คนไทยภาคเหนือเป็นคนรักสงบ มีนิสัยสุภาพอ่อนโยน เอื้อเฟื้อเผื่อแผ่ พุดจาซำ ๆ เป็นเอกลักษณ์ใจเย็น บางคนรักสบายไม่ชอบทำงานหนัก

- บอบบาง ผิวขาว เนียน สูงอวบอิม หน้ารูปไข่ เล็ก ๆ



คิ้วโก่ง จมูกโด่ง บางคนตัวเล็ก ๆ

ดาราคณเหนือ...รุ่นพี่

เนอิ

จิตรกรรมฝาผนังวัดภูมินทร์....กระซิบรัก

จิตรกรรมฝาผนังวัดสิงห์

ภาษา



- อู้กำเมือง (คำเมือง) ภาษาถิ่น ภาษาเผ่าของตนเอง เช่น (1) ภาษาม้งเขียว หรือ ม้งจั่ว (Hmong Njua) และ (2) ภาษาม้งขาว หรือ ม้งเต้อ (Hmong Daw)
- ภาษาไทยกลาง

วัฒนธรรมประเพณี



- **ประเพณียี่เป็ง** ประเพณีปอยส่างลอง(งานบวชลูกแก้ว) ประเพณีสลากภัต ฯ
- วิถีชีวิตแบบเรียบง่าย มีความเป็นระเบียบที่ยึดมั่นวัฒนธรรมประเพณีสูงมาก วิถีการเกษตรกรรมเป็นสำคัญ ปลูกพืชหาของป่ามาขายที่ “กาด” วิถีพอเพียง ทำบุญสร้างพระเจดีย์ วิถีชีวิตแบบไม่เร่งรีบ(Slow life)
- อาหาร ข้าวซอยไก่ ไส้อั่ว ขนมจีนน้ำเงี้ยว แกงฮังเล น้ำพริกหนุ่มกับแคบหมู แกงโฮะ



- การแต่งกาย ผู้ชายนุ่งกางเกงขาวลักษณะแบบกางเกงขาวแบบ 3 ส่วน เรียกติดปากว่า “เตี๋ยว” หรือ เตี๋ยวสะตอ ทำจากผ้าฝ้าย ข้อมสีน้ำเงินหรือสีดำ ส่วนเสื้อก็นิยมสวมเสื้อผ้าฝ้ายคอกลม แขนสั้น แบบผ่าอก กระดุม 5 เม็ด สีน้ำเงินหรือสีดำ เช่นเตี๋ยวกัน เรียกว่า เสื้อม่อฮ่อม ส่วน “แม่ญิงล้านนา” นุ่งผ้าซิ่น(ผ้าถุง)ขาวเกือบถึงตาตุ่ม นิยมนุ่งทั้งสาวและคนแก่ ผ้าถุงจะมีความประณีต งดงาม **ตีนซิ่นจะมีลวดลายงดงาม ส่วนเสื้อจะเป็นเสื้อคอกลม มีสีล้วน ลวดลายสวยงาม**

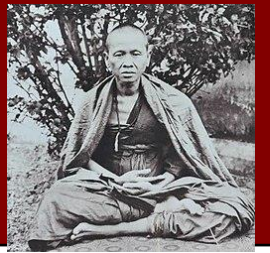
แพร์

ความเชื่อ ศาสนา



พุทธศาสนันคองของชาวล้านนา มีครูบาศรีวิชัย เป็นครูบาที่ชาวภาคเหนือเคารพกราบไหว้ศรัทธามาก ถูกขนานนามว่า “ตนบุญแห่งล้านนา” นอกจากนี้ยังมีประเพณีเลี้ยงผีปู่ย่า การเลี้ยงผี มี 2 อย่างคือ

1. เลี้ยงผีปู่ย่า ทำใน “วันพญาวัน” (วันสงกรานต์) หรือวันปีใหม่ ตรงกับวันที่ 15 เมษายน ของทุกปี
2. เลี้ยงผีหอ นิยมทำกัน ระหว่างเดือนสี่ เดือนหก เดือนเจ็ด



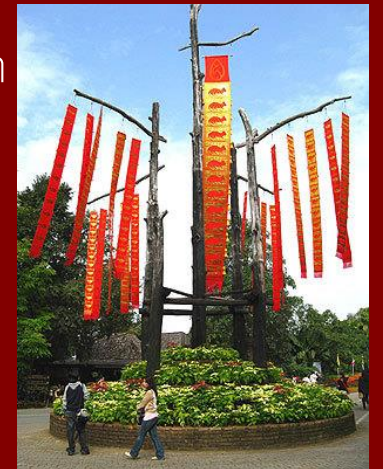
การปกครอง [ระบอบ
ประชาธิปไตยอันมี
พระมหากษัตริย์เป็นประมุข]

- ทางการ จังหวัดมีผู้ว่าราชการจังหวัด นายอำเภอ นายกองค้การบริหารส่วนจังหวัด เทศบาล ตำบล มีก้าน
ผู้ใหญ่บ้าน ที่นั้นเรียกกันว่า “ป้อหลวง” “แม่หลวง” และในการปกครองแบบเผ่า มีหัวหน้าชนเผ่าด้วย นอกจากนี้ยังมี
การเรียกลักษณะที่มีอิทธิพลที่เป็นผู้ใหญ่ในการสัมปทานต่าง ๆ เรียกว่า “พ่อเลี้ยง” หรือ “แม่เลี้ยง”

เอกลักษณ์ที่โดดเด่น

- ไปภาคเหนือจะเห็นสัญลักษณ์นี้ทุกครั้งถ้าสังเกตให้ดี ๆ คือ “**ตุงล้านนา**”
ตุงล้านนา ซึ่งคำว่า ตุง เป็นภาษาถิ่นประจำภาคเหนือ แปลว่าธงที่ใช้สำหรับแขวนแบบหนึ่งในศิลปะล้านนา สามารถ
พบเห็นได้ในภาคเหนือของประเทศไทย โดยคนทางภาคเหนือ จะนำตุงมาใช้เป็นเครื่องประดับ หรือประกอบพิธีกรรม
ต่าง ๆ ทั้งทางศาสนา ประเพณี งานเทศกาล หรืองานเฉลิมฉลองต่าง ๆ

- (1) ตุง 12 ราศี หรือตุง 12 นักษัตร จะใช้ในงานช่วงปีใหม่ หรือที่ชาวล้านนาเรียกว่า ตุงปีใหม่เมือง
- (2) ตุงดอกบ้อง หรือตุงไล่หมุ ใช้ถวายเป็นพุทธบูชาพร้อมกับเจดีย์ทรายในประเพณีปีใหม่เมือง
- (3) ตุงทราย ใช้ถวายเป็นพุทธบูชาที่ใช้ปักเจดีย์ทรายช่วงในประเพณีปีใหม่เมือง
- (4) ตุงช่อน้อย หรือตุงจ้อยน้อย ใช้ถวายเป็นพุทธบูชาในงานปอยหลวง งานกฐิน หรือพิธีสืบชะตา
- (5) ตุงไชย หรือตุงไจย เป็นตุงที่ถือว่าเป็นสัญลักษณ์แห่งการรบของทหาร



องค์ความรู้ : วัฒนธรรมอันล้ำค่าของชาวล้านนาไทย เรื่อง ตุงล้านนา, กรมศิลปากร

เอกลักษณ์ที่โดดเด่น

ชั้นโตก

ไม่ปรากฏชัดเจน...ในอดีต แต่นับความชัดเจนใน ปีพ.ศ. 2496 นายไกรศรี นิมมานเหมินทร์ ได้นำประเพณีชั้นโตกมาเลี้ยงส่งแขกผู้ใหญ่ และชาวต่างชาติเพื่อสร้างความประทับใจ นับแต่นั้นชาวล้านนาจึงยึดถือเอาประเพณีชั้นโตกมาเป็นประเพณีการต้อนรับแขกบ้านแขกเรือนที่มาเยี่ยมเยียนจนปัจจุบัน...



- ไปภาคเหนือจะเห็นสัญลักษณ์นี้ เราเห็นเป็นภาชนะวางอาหารของชาวล้านนา คือ “ชั้นโตก”
- ชั้นโตก หรือ โตก บ้างที่เรียกว่า สะโตก มีรูปทรงกลม ความกว้างมีเส้นผ่าศูนย์กลางตั้งแต่ 30 เซนติเมตรขึ้นไปมีเชิงสูงประมาณ 1 ฟุต มีขาตั้งติดไว้อย่างแน่นหนา มีทั้งชั้นโตกไม้ และชั้นโตกหวาย



ชั้นโตก มีอยู่ 3 ขนาด ที่นิยม (1) **ชั้นโตกหลวง หรือ สะโตกหลวง** ทำด้วยไม้ขนาดใหญ่ ตัดท่อนมากลึงหรือเคียนเป็นชั้นโตก มีความกว้างประมาณ 25 - 50 นิ้ว ตามขนาดของไม้ที่หามาได้ และนิยมใช้การในราชสำนักในคุ้มในวังของเจ้านายฝ่ายเหนือทั่วไป รวมทั้งใช้ในวัดวาอารามทั่วไปด้วย ทั้งนี้เพื่อให้เหมาะสมกับยศศักดิ์ และความยิ่งใหญ่ของชนชั้นผู้ปกครองใช้ในการที่จะเลี้ยงแขกบ้านแขกเมืองด้วย ส่วนวัดนั้นพระสงฆ์เป็นผู้ควรแก่การเคารพพนพอบ มีประชาชนนำอาหารไปถวายมากดังนั้นประชาชนจึงนิยมทำชั้นโตกหลวงไปถวายวัด (2) **ชั้นโตกฮาม หรือ สะโตกทะราม** เป็นชั้นโตกขนาดกลางประมาณ 17-24 นิ้ว (คำว่า ฮาม หรือ ทะรามนี้ หมายถึงขนาดกลาง) ใช้ไม้ขนาดกลางมาตัดและเคียนหรือกลึงเหมือนชั้นโตกหลวง ลงรักทาหางอย่างเดียวกัน ผู้ที่ใช้ชั้นโตกขนาดนี้ มักได้แก่ครอบครัวขนาดใหญ่ เช่น คหบดี เศรษฐีผู้มีอันจะกิน หรือถ้าเป็นวัด ผู้ที่ใช้ชั้นโตกขนาดนี้คือ พระภิกษุ ในระดับรองสมภาร และ (3) **ชั้นโตกทน้อย** เป็นชั้นโตกขนาดเล็ก ขนาดประมาณ 10 - 15 นิ้ว วิธีทำมีลักษณะเช่นเดียวกับชั้นโตกหลวงและชั้นโตกฮาม ใช้ในครอบครัวเล็ก เช่น หญิงชายเพิ่งแต่งงานใหม่ หรือ ผู้ที่รับประทานคนเดียว อาหารที่ใส่ก็มีจำนวนน้อย

ອັສສາຟ

ອິນຊິນຊີ!

ນາທິກຣິ ນາທິກຣິ

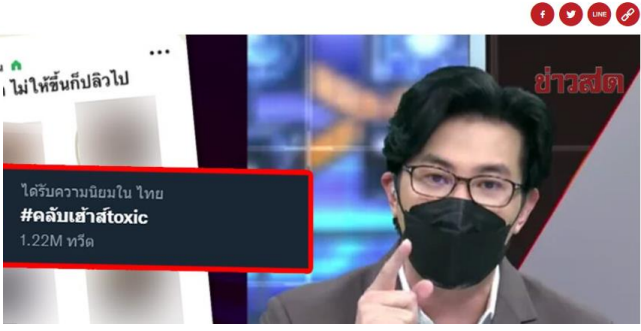
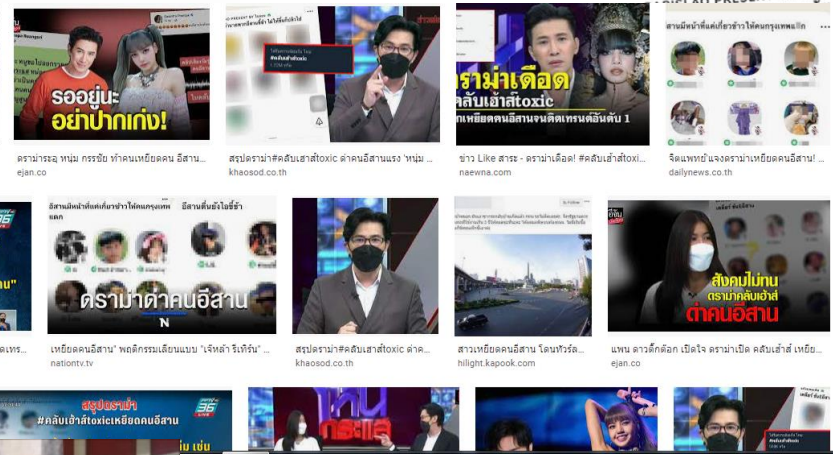
ดราม่าคนอีสาน: นักประวัติศาสตร์ที่ พฤติกรรม "เหยียดคนอีสาน" สะท้อนปัญหาหลายมิติในสังคมไทย

วิชารินทร์ ทองเทพ
บีบีซีไทย
8 พฤศจิกายน 2021



E-san [Northeastern region]

สรุปดราม่า#คลับเฮาส์toxic ด่าคนอีสานแรง 'หนุ่ม นรชัย' ไม่น่า ก้าวออกรายการ!



นายฯ ไป "คำชะโนด" (1 ธ.ค. 64)

น้องหญิง (นามสมมติ) อายุ 28 ปี แม่ค้าขายก๋วยเตี๋ยวชาว อ.บ้านดุง บอกว่า สิ่งที่ตนพูดไปกับนายวันนั้น เป็นการพูดจากใจ ไม่มีของข้าว การเมืองเข้าเกี่ยวข้องกับแน่นอน และพูดอยากให้รับฟังจากคนรุ่นใหม่ด้วย หากพัฒนาได้ก็อยู่ต่อ แต่หากพัฒนาไม่ได้้วยทำงานน่าจะเกษียณและพักผ่อนได้แล้ว



โดยประเด็นที่แก๊งคลับเฮาส์พูดนั้น มีทั้งการเหยียดคนอีสานทั้งหมดและเจาะจงตัวบุคคล เพราะแก๊งคลับเฮาส์เหล่านี้มีความคิดที่ว่า การด่าคนอีสานเป็นประเพณีและวัฒนธรรม, คนอีสานเกิดมาก็ต้องโดนดูถูกเป็นเรื่องธรรมชาติ



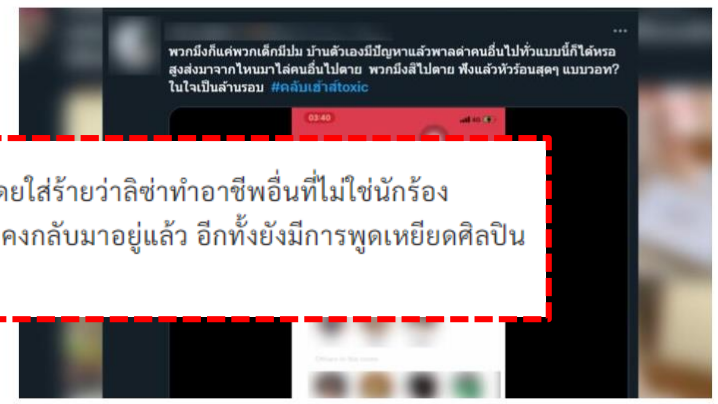
คนอีสานเกือบทั้งหมดชอบกินสุนัข, คนภาคอื่นมีวิวัฒนาการมาจากลิง แต่คนอีสานวิวัฒนาการมาจาก วิลอซิแรปเตอร์ (velociraptor) ไดโนเสาร์กินเนื้อชนิดหนึ่ง ทำให้คนอีสานกินสุนัขด้วย

รวมทั้งเหยียดหน้าตาสีผิวของคนอีสานว่า ผิวดำ ดำแดดเพราะแบกปูน แล้วข้อมผมสีทองครึ่งหนึ่ง ผมสีดำครึ่งหนึ่ง, ตั้งแต่เจอคนอีสาน ก็ทำให้ตนไม่อยากเข้าเคเอฟซีอีกต่อไป กินไอศกรีมกินมูมาม

เท่านั้นยังไม่พอ ยังลามปามถึง "ลิซ่า แบล็กพิงก์" โดยใส่ร้ายว่าลิซ่าทำอาชีพอื่นที่ไม่ใช่นักร้อง เนรคุณแผ่นดิน สิมกำพิศตัวเอง ถ้าอีสานดีจริง ลิซ่าก็คงกลับมาอยู่แล้ว อีกทั้งยังมีการพูดเหยียดศิลปินเกาหลี เหยียด LGBTQ+

กลายเป็นดราม่าระอุโซเชียล เมื่อคืนวันที่ 4 พ.ย. ที่ผ่านมา ได้มีคนกลุ่มหนึ่งตั้งห้องในคลับเฮาส์เพื่อพูดคุยเหยียดหยามคนอีสานโดยเฉพาะ ใช้ชื่อห้องแตกต่างกันไป เช่น "อีสานมีหน้าที่แค่เกี่ยวข้าวให้คนกรุงแ ก", "คนอีสานคือขอมปี่ในชีวิตจริง Resident Esan", "อีสานต้นยังไอ้ข้า" พูดเหยียดแรงจนมีคน...
วาทกรรมที่ผลิตภาพจำของคนอีสาน: ชายแรงงาน กันดาร ยากจน คนรับใช้ ชับแท็กซี คนหาบเร่ ก่อสร้าง ลำบาก ดินแยกแตกกระแหง โง่ การศึกษาน้อย ๆ

กบฏพิบูลย์ จึงต้องส่งกองทัพไปปราบเมื่อปี 2444



มา
ก่อนวัย

ชาวอีสาน [กลุ่มชาติพันธุ์: ลาวอีสาน]

ศส



กลุ่มชาติพันธุ์ในประเทศไทย
Ethnic Groups in Thailand

ข้อมูลเพิ่มเติม: <https://www.sac.or.th/databases/ethnic-groups/ethnicGroups/62>

- **ชื่อกลุ่มชาติพันธุ์** : ลาวอีสาน
- **ชื่อเรียกตนเอง** : คนอีสาน, ลาวอีสาน
- คำว่า "อีสาน" เป็นคำที่ยืมมาจากภาษาสันสกฤตว่า "อิศาน" (อ่านว่า อี-สา-นะ) คำว่า "อิศาน" ในภาษาสันสกฤตเขียนด้วย "ศ" แต่คำว่า "อีสาน" ในภาษาไทยเขียนด้วย "ส" ในภาษาสันสกฤต อิศาน (อ่านว่า อี-สา-นะ) แปลว่า ผู้ปกครอง ซึ่งในที่นี้จะหมายถึง พระศิวะหรือพระอิศวร แต่ในภาษาไทย "อีสาน" ที่ได้ให้ความหมายว่าหมายถึง ทิศตะวันออกเฉียงเหนือ นั้น เนื่องจากภาษาไทยนำพระนามของพระศิวะมาใช้เรียกเป็นชื่อทิศตะวันออกเฉียงเหนือ ซึ่งตามความเชื่อของอินเดีย ทิศตะวันออกเฉียงเหนือนี้มีพระศิวะเป็นเทพผู้คอยปกป้องรักษา (สุจิตต์ วงษ์เทศ, 2549 อ้างถึงใน บำเพ็ญ ไชยรักษ์ นักวิจัยอิสระ, 2562)
- **กลุ่มชาติพันธุ์ลาวอีสาน** บางเรียกกันว่า "ลาว" "ลาวอีสาน" "ไทยลาว" "ไทยลาวอีสาน" เป็นชื่อที่คนภาคกลางหรือภูมิภาคอื่นเรียกแทนคนกลุ่มใหญ่ที่สุดที่อาศัยอยู่ในภาคอีสาน มีประชากรมากที่สุดในอีสาน ซึ่งชาวภาคกลางหรือภูมิภาคอื่นในประเทศมักจะเรียกชนกลุ่มนี้ว่า "ลาว" เพราะว่ามีภาษาพูดเป็นภาษาเดียวกับคนลาวในสาธารณรัฐประชาธิปไตยประชาชนลาว (สปป.ลาว) รวมทั้งมีประวัติศาสตร์ความเป็นมาสัมพันธ์กับผู้ในริมฝั่งแม่น้ำโขงในเอเชียตะวันออกเฉียงใต้ (บำเพ็ญ ไชยรักษ์ นักวิจัยอิสระ, 2562)
- **ภาษาลาว** มีคนใช้ภาษาลาวกันในชีวิตประจำวัน จัดเป็นภาษาถิ่น (Dialect) หลักและภาษาแม่ (Mother tongue) ในภาคอีสานหรือภาคตะวันออกเฉียงเหนือ เมื่อปี 2517 มีข้อมูลว่าจำนวนผู้พูดภาษาลาวในภาคอีสานประมาณ ร้อยละ 95 ของประชากรทั้งภูมิภาค (ไพฑูรย์ มิกุล 2517) ภาษาอีสานหรือบางคนเรียกว่า ภาษาลาว ที่มีลักษณะทางภาษาคล้ายคลึงกับภาษาลาวที่ใช้อยู่ในประเทศสาธารณรัฐประชาธิปไตยประชาชนลาวในปัจจุบัน (บำเพ็ญ ไชยรักษ์ นักวิจัยอิสระ, 2562)

ที่มาของคำว่า อีสาน

คนอีสาน

บางทีเรียกชาวอีสาน มีหลักแหล่งอยู่ฝั่งขวาแม่น้ำโขง ทางภาคตะวันออกเฉียงเหนือของประเทศไทย อีสานเป็นชื่อเรียกพื้นที่ทางทิศตะวันออกเฉียงเหนือของประเทศไทยที่มีกรุงเทพฯ เป็นศูนย์กลาง

คำว่า อีสาน มีรากภาษาสันสกฤต สกดว่า อีสาน

หมายถึง นามพระศิวะ ผู้เป็นเทพดาประจำทิศตะวันออกเฉียงเหนือ

(เคยใช้มาแล้วเมื่อราวหลัง พ.ศ. ๑๐๐๐ ในชื่อรัฐว่า อีสานปุระ และชื่อพระราชาวา อีสานวรมัน)

แต่คำบาลีเขียนอีสาน ฝ่ายไทยยืมรูปคำจากบาลีมาใช้

หมายถึงภาคตะวันออกเฉียงเหนือตะวันออกเฉียงเหนือ

(ที่หมายตรงกับคำว่าอีสาน) เริ่มใช้เป็นทางการสมัยรัชกาลที่ ๕ ราว พ.ศ. ๒๔๔๒

ในชื่อ มณฑลตะวันออกเฉียงเหนือแต่ยังหมายเฉพาะลุ่มน้ำมูลถึงอุบลราชธานี จำปาสัก ฯลฯ

สุจิตต์ วงษ์เทศ

อธิบายคำว่า อีสาน, อีสาน, อีสาน

นิตยสารทางอีสาน ฉบับที่ ๘ ปีที่ ๑ ธันวาคม ๒๕๕๕ หน้า ๓

www.e-shann.com



“

พจนานุกรมฉบับราชบัณฑิตยสถาน พ.ศ. ๒๕๒๕ ให้ความหมายของอีสาน ๒ อย่าง คือ ๑. ทิศตะวันออกเฉียงเหนือ ๒. พระศิวะ หรือพระรุทรา

และให้ที่มาของคำ **อีสาน เป็นภาษาบาลี**

อีสาน เป็นภาษาสันสกฤต

คนอินเดียที่ศรัทธาในศาสนาฮินดู ถือว่าพระ รุทราเป็นเทพเจ้าองค์สำคัญในคัมภีร์พระเวท และเป็นเทพเจ้าองค์เดียวกับพระศิวะหรือพระอิศวร

คนไทยจำนวนหนึ่งจึงมีความสับสนในการเขียนอีสาน บางทีคนเขียนอีสานหรืออีสาน อาจจะเป็นเพราะเห็นว่าคำอีสานมีความเชื่อมโยงกับพระอิศวร ”

คำหมาน คนไค

อธิบายคำว่า อีสาน, อีสาน, อีสาน

นิตยสารทางอีสาน ฉบับที่ ๘ ปีที่ ๑ ธันวาคม ๒๕๕๕ หน้า ๓

www.e-shann.com



คำว่า อีสาน มีรากภาษาสันสกฤต สกดว่า อีสาน หมายถึง นามพระศิวะ ผู้เป็นเทพดาประจำทิศตะวันออกเฉียงเหนือ (เคยใช้มาแล้วเมื่อราวหลัง พ.ศ. 1000 ในชื่อรัฐว่า อีสานปุระ และชื่อพระราชาวา อีสานวรมัน) แต่คำบาลีเขียนอีสาน ฝ่ายไทยยืมรูปคำจากภาษาบาลีมาใช้ หมายถึงภาคตะวันออกเฉียงเหนือ (ที่หมายตรงกับคำว่าอีสาน) เริ่มใช้เป็นทางการสมัยรัชกาลที่ 5 ราว พ.ศ. 2442 ในชื่อ มณฑลตะวันออกเฉียงเหนือแต่ยังหมายเฉพาะลุ่มน้ำมูลถึงอุบลราชธานี จำปาสัก ฯลฯ (สุจิตต์ วงษ์เทศ, 2555) สอดคล้องกับพจนานุกรมฉบับราชบัณฑิตยสถาน พ.ศ. 2525 ให้ความหมายของอีสาน 2 อย่าง คือ 1. ทิศตะวันออกเฉียงเหนือ 2. พระศิวะ หรือพระรุทรา และให้ที่มาของคำ อีสาน เป็นภาษาบาลี อีสาน เป็นภาษาสันสกฤต คนอินเดียที่ศรัทธาในศาสนา ถือว่า พระรุทรา เป็นเทพเจ้าองค์สำคัญในคัมภีร์พระเวทและเป็นเทพเจ้าองค์เดียวกับพระศิวะหรือพระอิศวร คนไทยจำนวนหนึ่งจึงมีความสับสนในการเขียนอีสาน บางทีเขียนอีสานหรืออีสาน อาจจะเป็นเพราะเห็นว่าคำอีสานมีความเชื่อมโยงกับอิศวร (คำหมาน คนไค, 2555)

SECTION 001

เมื่อพูดถึงภาคอีสาน... นักศึกษานึกถึงอะไร?



พล.อ.ชาติชาย ชุณหะวัณ	พิพิธภัณฑสถานแห่งชาติ	สามพันโบก
คำชะโนด	ทะเลบัวแดง	สะพานมิตรไทย ลาว
ข้าวจี๋	ผาแต้ม	ไข่ผ่า
เพลงบ้านเดียวกัน ไผ่ พงศธร	ม.ขอนแก่น	ภูทอก
แก่งสะพือ	จี๋หอย พิษะเด็ด	สำเนียง...เอกลักษณ์ภาษา
แห่เทียนเข้าพรรษา	แม่น้ำสองสีแม่โขง	ก๊วยจั๊บน้ำร้อน
ลาภ	ภูป่าเปาะ คล้ายภูเขาภูจิ	ผาเก็บ
แคน เครื่องดนตรี	ทุ่งดอกกระเจียว	แม่น้ำโขง
หมี่โคราช	ถ้ำนาคา	วัดป่าภูก้อน
น้ำตกแสงจันทร์		

หาคำสำคัญสั้น ๆ สื่อถึงความเป็นเอกลักษณ์เกี่ยวกับภาคอีสานคนละ 3 คะแนน

SECTION 002

เมื่อพูดถึงภาคอีสาน... นักศึกษานึกถึงอะไร?



บุญข้าวสาก	พระธาตุนาคน	บึงแก่นนคร
โปงลาง	บั้งไฟพญานาค	(ลา)
ส้มตำปลาร้า	พิพิธภัณฑ์ไดโนเสาร์	สนามกีฬาบุรีรัมย์
วัดผาดากเสือ	สนามเขากระโดงเสตเดี่ยวม	หมอลำ
วัดป่าภูทายหลง	วัดสมเด็จพระเจ้าอยู่หัวมิ่งเมือง	อนุสาวรีย์ท้าวสุรนารี
ไส้กรอกอีสาน (หม่า)	หมุยออบล	บุญแพวด
หาดชมดาว	ปราสาทพิมาย	หินสามวาฬ
ชนเผ่าภูไท	ปราสาทหินพนมรุ้ง	บึงโขงหลง
ภูตาโขน	เขียงคาน (ถนนริมโขง)	พระธาตุเรืองรอง
พิพิธภัณฑ์สิรินธร	พิน 3 สาย	อุทยานแห่งชาติภูแลนคา
ลำไย ไททองคำ		

หาคำสำคัญสั้น ๆ สื่อถึงความเป็นเอกลักษณ์เกี่ยวกับภาคอีสานคนละ 3 คะแนน

ตัวชีวิต

ภูมิประเทศ ภูมิสังคม ภูมิสถาน



- มีลักษณะทั่วไปเป็นที่ราบสูง อาทิ รามสูงโคราช ทิวเขา อาทิ ทิวเขาภูพาน ภูกระดึง ภูหลวงและภูเวียง โดยมียอดเขาที่สูงที่สุดในภาคอีสานคือ ยอดภูหลวง มีความสูง 1,571 เมตร และภูกระดึงสูง 1,325 เมตร เป็นแหล่งต้นน้ำของแม่น้ำหลายสาย ได้แก่ แม่น้ำพอง แม่น้ำเลย แม่น้ำพรม แม่น้ำชี และลำตะคอง และแอ่งจานลาดเอียง อาทิ **แอ่งโคราช** คือ บริเวณแถบลุ่มแม่น้ำชี และแม่น้ำมูล มีพื้นที่ 3 ใน 4 ของภาคอีสานทั้งหมด ส่วน**แอ่งสกลนคร** คือบริเวณตอนเหนือของเทือกเขาภูพาน และบริเวณที่ราบลุ่มน้ำโขง และอีสานตอนบนจะมีแม่น้ำสงครามเป็นสายน้ำสำคัญ นอกจากนี้มีสายน้ำนานาชาติ คือ แม่น้ำโขง กั้นระหว่างประเทศเชื่อมโยงแผ่นดินไทยลาวนานนับหลายพันปี

- สังคมวัฒนธรรมที่โดดเด่นเป็นเอกลักษณ์ที่มีความเชื่อมโยงกับแผ่นดินลาว ประชาชนอยู่กันเป็นครอบครัวใหญ่ ยึดมั่นอยู่ในจารีตประเพณี ที่เรียกว่า "ฮีดบ้านคองเมือง" และ "ฮีดลีสอง คองลีสี่" สอนให้ช่วยเหลือเกื้อกูลซึ่งกันและกัน ร่วมกิจกรรมสังคม งานบุญงานกุศล งานประเพณี สวดมนต์ไหว้พระ ไปวัดทำบุญอย่างสม่ำเสมอ

- เรือนไทยอีสาน จะมีลักษณะชั่วคราว “เถียงนา” หรือ “เถียงโฮ่” จำพวกเพิงที่อาศัยชั่วคราวในช่วงฤดูกาลทำนา (อายุการใช้งานไม่เกิน 2 ปี) กิ่งถาวร จำพวกกระท้อบ หรือเรือนเล็ก ไม่นั่นคงแข็งแรงนัก มีชื่อเรียก “เรือนเหย้า” หรือ “เฮือนข้าว” หรือ “เข้าเรือน” หรือมีจำพวกที่แข็งแรงขึ้น คือ “ตูปต่อเล่า” ที่พักและที่เก็บข้าวเปลือก และถาวรจะมีองค์ประกอบที่น่าสนใจดังนี้

(1) เรือนนอนใหญ่ จะวางด้านจั่วรับทิศตะวันออก-ตะวันตก ส่วนมากจะมีความยาว 3 ช่วงเสา เรียกว่า "เรือนสามห้อง" ใต้ถุนโล่ง ชั้นบนแบ่งออกเป็น 3 ส่วน คือห้องเปิง เป็นห้องนอนของลูกชาย มักไม่มีการกั้นห้อง /ห้องพ่อ-แม่ อาจกั้นเป็นห้องหรือปล่อยโล่ง/ห้องนอนลูกสาว มีประตูเข้ามีฝากันมิดชิด (2) เกย คือบริเวณชานโล่งที่มีหลังคาคลุม มักใช้รับแขก หรือรับประทานอาหาร (3) เรือนแฝด เป็นเรือนทรงจั่วแฝด (4) เรือนโโข่ง จะแยกออกจากเรือนนอน (5) เรือนไฟ (เรือนครัว) (6) ชานแดด

ลักษณะบุคคล

- ด้วยพื้นฐานของนิสัยคนอีสานที่อ่อนโยนแต่หนักแน่น รักความรื่นเริง ยึดหยุ่นปรับตัวง่าย เปิดรับสิ่งใหม่ได้ง่าย ใจบุญ ชอบทำบุญสุนทาน ไปวัด ฟังธรรม ใส่บาตรตอนเช้า มีลักษณะของคนมีน้ำใจ เอื้ออาทร ความเป็นมิตร **[FRIENDLY]**

- ผิวดำแดง และขาวเหลือง เป็นส่วนใหญ่ มีโหนกกัม จมูกแบนตั้งมีน้อย

- รูปร่างสูงใหญ่ กำยำแข็งแรง

เส้าเอก

เส้าแฮก (แรก) เส้าขวัญ ยึดเส้าคู่ในทางตะวันออก เส้าแฮกจะอยู่ด้านในซึ่งเป็นด้านขยายตัวเรือนออกเป็นเฉลียง ซาน ถ้ากรณีหันหัวนอนไปทางทิศใต้ตำแหน่งเส้าแฮก-เส้าขวัญจะสลับกันกับเส้าลักษณะแรก การเลือกเส้าคู่นี้ต้องเลือกเส้าที่ดี วิถีผูกเส้าแฮก-เส้าขวัญ การผูกเส้าจะใช้สิ่งที่เป็นมงคลและที่มีความหมายเป็นศรีแก่เรือนและผู้อยู่อาศัยให้มีความเป็นสิริมงคลเช่น ใบยอ ใบคูณ ยอดอ้อย กล้าย ไช้ใส่เงิน-ทองอัก (เครื่องมือสำหรับเก็บด้ายทอผ้า) [วิกิพีเดีย] เส้าเอกของบ้าน หรือเส้าพ่อบ้าน เส้าขวัญ หรือเส้าโท คือ เส้าที่เป็นมิ่งขวัญของเรือน หรือเส้าแม่บ้าน ชาวอีสานจะสร้างบ้านตามทิศตะวันออกและทิศตะวันตก คือ ไม่สร้างบ้านขวางทางขึ้นลงของดวงอาทิตย์ เพราะถือกันบ้านขวางตะวันนั้นเป็นบ้านเข็ดบ้านขวง คือ ไม่เป็นมงคล ครอบครัวมักจะป่วยไข้ ทำกินไม่เจริญรุ่งเรือง [ธวัช ปุณโณทก, 2542; ศิลปวัฒนธรรมท้องถิ่น, 2562]

ภาษา

ภาษาลาว / ภาษาลาวอีสาน 6 สำเนียงใหญ่ คือ **ภาษาลาวเวียงจันทน์** [ชัยภูมิ หนองบัวลำภู หนองคาย ฯ] **ภาษาลาวเหนือ** [เลย อุดรดิตต์ เพชรบูรณ์ ฯ] **ภาษาลาวตะวันออกเฉียงเหนือ** [บ้านเชียง อำเภอนองหาน อำเภอบ้านฝืด จังหวัดอุดรธานี, สกลนคร อุดรดิตต์ แพร่ น่าน] **ภาษาลาวกลาง** [2 สำเนียงใหญ่ คือ ภาษาลาวกลางถิ่นคำม่วน อยู่ในจังหวัดนครพนม สกลนคร บึงกาฬ และถิ่นสุวรรณเขต อยู่ในจังหวัดมุกดาหาร] **ภาษาลาวใต้** [อุบลราชธานี อำนาจเจริญ ศรีสะเกษ ยโสธร สุรินทร์ (อำเภอรัตนบุรี)] **ภาษาลาวตะวันตก** (ภาษาลาวร้อยเอ็ดหรือภาษาลาวอีสาน) ไม่มีใช้ในประเศลาว เป็นภาษาที่ใช้ในท้องถิ่นภาคตะวันออกเฉียงเหนือของประเทศไทย ท้องที่จังหวัดร้อยเอ็ด อุดรธานี ขอนแก่น กาฬสินธุ์ มหาสารคาม บุรีรัมย์ หนองคาย (บางหมู่บ้าน) นครราชสีมา ฯ]

ภาษาอีสาน

วัฒนธรรมประเพณี

- ประเพณีบุญบั้งไฟ ประเพณีผีตาโชน ประเพณีแห่เทียนเข้าพรรษา ประเพณีไหลเรือไฟ ฯ
- วิถีชีวิตแบบเรียบง่าย มีความเป็นระเบียบที่ขัดมันวัฒนธรรมประเพณีสูงมาก บุญพะเทวด ประเพณีบายศรีสู่ขวัญ วิถีชีวิตความเป็นอยู่ที่ขัดมันอยู่ในจารีตประเพณี ที่เรียกว่า "ฮีดบ้านคองเมือง" และ "ฮีดลืบสอง คองลืบลี"
- อาหาร ข้าวเหนียว ล้มตำ ไข่ย่าง น้ำตก หม่า ไล่กรอกอีสาน ลาบ น้ำตก ก้อย ไส้بانง แกงอ่อม ชุปหน่อไม้ น้ำพริกปลาร้า ลาบหมู เลือร่องให้ ต้มหนองลาย นอกจากนี้ยังมีวัตถุดิบบางอย่างไม่เป็นที่นิยมทั่วไป เช่น ไช้มัดแดง จิ้งหรีด ตักแตน ตักแต้ แมงกุดจี ปูนา กบ เขียด อั้ง แต้ งู หนูนา เป็นต้น

[อาหารอีสานไม่นิยมใส่กระเทียม ไม่นิยมขอทอด]

MAINSTREAM [ตำถาด]



ความเชื่อ ศาสนา



- พุทธศาสนานั้นคงมากในจิตใจของชาวบ้านอีสาน มีพระอรหันต์ จำนวนมากในดินแดนภาคอีสาน อาทิ หลวงปู่เสาร์ หลวงปู่มั่น หลวงปู่ขาว หลวงปู่ชอบ หลวงปู่ดุลย์ หลวงปู่เทศก์ หลวงปู่เหรียญ....หลวงปู่สรวง หลวงปู่หมุน หลวงพ่อพุทธ จนถึงหลวงตามหาบัว ญาณสัมปันโน วัดป่าบ้านตาด

- ความเชื่อเรื่อง “พญานาค” ผีसा่งนางไม้ ไชยคลาภ และยังมีเรื่องไสยศาสตร์ มีหมอธรรม หมอผี เครื่องรางของขลัง.

การปกครอง [ระบอบประชาธิปไตยอันมีพระมหากษัตริย์เป็นประมุข]

- ทหาร จังหวัดมีผู้ว่าราชการจังหวัด นายอำเภอ นายกองค้การบริหารส่วนจังหวัด เทศบาล ตำบล มีกำนัน ผู้ใหญ่บ้าน คนที่เป็น “กำนัน” จะมีอิทธิพล มีอำนาจมากในพื้นที่ห่างไกลความเจริญ
- ชาวบ้านจะเชื่อและศรัทธา “พระสงฆ์” ในฐานะผู้นำทางจิตวิญญาณด้วย



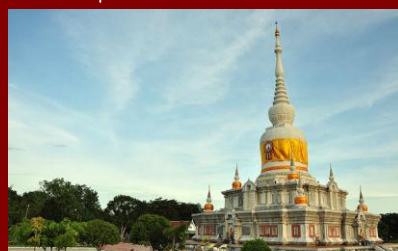
พระธาตุ

7 "พระธาตุ" ศักดิ์สิทธิ์แดนอีสาน สายบุญต้องไปกราบ ณ ตอนนี

- พระธาตุพนม จังหวัดนครพนม
- พระธาตุเรณูนคร จังหวัดนครพนม
- พระธาตุเชิงชุม จังหวัดสกลนคร
- พระธาตุศรีสองรัก จังหวัดเลย
- พระธาตุขามแก่น จังหวัดขอนแก่น
- พระธาตุนาดูน จังหวัดมหาสารคาม
- พิพิธภัณฑ์ธรรมเจดีย์ พระธรรมวิสุทธิมงคล [หลวงตามหาบัว ญาณสัมปันโน วัดป่าบ้านตาด อุดรธานี]



พระธาตุพนม



พญา เป็นคำพูดที่ชาวไทยอีสาน ใช้พูดกันเพื่อแสดงถึงภูมิปัญญาของผู้พูด นักวิชาการและผู้รู้ได้ให้ทัศนะเกี่ยวกับความหมายของ พญา อาทิ

- ปรีชา พิณทอง (2532 : 528) ได้ให้ความหมายว่า พญา (น.) หมายถึง ปัญญา, ความรู้, ความฉลาด คำภาษิตที่มีความหมายลึกซึ้งเรียกว่า **พญา**
 - นางลักษณ ชุนทวิ (มปป.) ให้ความหมายเกี่ยวกับคำว่าพญา ไว้ดังนี้ **พญา เป็นคำภาษาถิ่นอีสาน ตรงกับภาษาไทยกลางว่า ปัญญาหรือปรัชญา** เพราะในภาษาถิ่นอีสาน จะใช้เสียง ผ แทนเสียง ป หรือ พร ในภาษาไทยกลาง เช่น ผัด เป็น เปรต, โผด เป็น โปรด, ผาบ เป็น ปราบ, ผาสาด เป็น ปราสาท
 - สำนักงานส่งเสริมศิลปวัฒนธรรม มหาวิทยาลัยขอนแก่น (2540 : 45) ได้สรุปความหมายของ พญา ไว้ดังนี้ พญา (น) เป็นคำพูดของนักปราชญ์ถิ่นอีสานโบราณและเป็นภาษาที่มีอายุมากพอสมควร **พญาเป็นคำที่ถ่ายทอดมาจากคำว่า ปัญญา และปรัชญา** ซึ่งอพยพมาตามหลักธรรมคำสั่งสอนของพระพุทธศาสนา นักปราชญ์โบราณอีสานท่านเปลี่ยน จากคำเดิมคือ **ปัญญา เป็นพญา** เพื่อความสะดวกหรือเพื่อความเหมาะสมกับภาษาถิ่นก็อาจเป็นไปได้ ปัญญา แปลว่า ความรอบรู้ ดังนั้น คำว่า พญา ก็คงมีความหมายเช่นเดียวกันหรือใกล้เคียงกัน สรุปได้ว่า พญา, ปัญญา, ปรัชญา (wisdom, philosophy, maxim, aphorism) หมายถึง ปัญญา ความรอบรู้ ไหวพริบ สติปัญญา คำคม สุภาษิต หรือคำที่พูดเป็นปริศนาฟังแล้วได้นำมาคิดมาวิเคราะห์ เพื่อค้นหาคำตอบจากปัญหา (พระกิตติพงษ์ ดารักษ์, 2559)
- เช่น... ประเภทของพญา สามารถแบ่งเป็น 3 ลักษณะคือ หมวดยี่ว่าด้วยพญาภาษิต หมวดยี่ว่าด้วยพญาอวยพร หมวดยี่ว่าด้วยพญาเกี้ยว



1. คั่นได้กินลาบขึ้นอย่าลิมแจ้วแพวพัก ได้กินพาเงินพาค่าอย่าลิมกระเบียนฮ้าง
 2. คั่นเจ้าได้อยู่ออดฟ้าพาสาทประดับมุข อย่า ได้ลิมเฮียมทุกซ์ผู้ชี้ควายคองกล้า
 3. คั่นเจ้าได้ชี้ข้างกั้งฮ่มเป็นพระยา อย่า ได้ลิมคนทุกซ์ผู้ชี้ควายคองกล้า
 4. คั่นเจ้าได้ชี้ข้างกั้งฮ่มสัปทน อย่า ได้ลิมคนจนผู้แห่นาตินข้าง
- “ ค่อยอยู่ดีสำบายมันเสมอมันเครือเก่า เดอ ให้เจ้าอยู่ดีมีแสงความเจ็บอย่าให้ได้
 ความไข้อย่าให้มี ให้ไปดีมาดีผู้อยู่ให้มีชัยผู้ไปให้มีโชค
 โชคมาอยู่เทิงอาน อยู่เทิงเครื่องอลังการสำหรับ นอนหลับให้เจ้าได้เงินพัน
 นอนฝันให้เจ้าได้เงินหมื่น นอนตื่นให้เจ้าได้เงินแสน แบนมือไปให้ได้แก้วมณีโชติ
 โทษฮ้ายอย่ามาพาน มารฮ้ายอย่ามาพา ให้เจ้ามีอายุ วรรณัง สุขัง พลัง เดอ ”

พญาโดย อ.ศรีระทาน /ภาพโดย หยก ยี่โสธร๑บ้านมหา

The Southern of Thailand



อ่าวไทย อันดามัน



สังคมพหุวัฒนธรรม

จีน
มลายู
สยาม
อาหรับ
อินโดนีเซีย

สังคมพหุวัฒนธรรมทางศาสนา

พุทธ
อิสลาม
ฮินดู

การศึกษา

รัฐปัตตานี

โนราห์



การศึกษาปอเนาะ (Pondok) หมายถึงกระท่อม เพราะผู้เรียนจะปลุกกระท่อมขึ้นรายรอบบ้านโต๊ะครู

หนังตะลุง



เอนก นาวิกมูล, 2563

อ.ชวน เพชรแก้ว ม.ราชภัฏสุราษฎร์ธานี กล่าวว่า ที่อินเดีย มีการเล่นหนังที่รัฐเกราลา และโออริสสา คนรัฐทมิฬนาฑูเรียกตัวหนังดังกล่าวว่า "Tolungu" ดังนั้น "ตะลุง" จึงน่าจะมาจากคำว่า "Tolungu"

3 จังหวัดชายแดนใต้



แผ่นดินภาคใต้ ณ ปัจจุบัน นึกทีไรเห็นทะเล ชายหาย ภูเก็ต ความรุนแรงระเบิด 3 จังหวัดชายแดนใต้ สะตอ โนรา ไข่ไข่ พระบรมธาตุเจดีย์ ลองกอง... ฯลฯ

เมืองเก่าเล่าขานจังหวัดภาคใต้



ภาคใต้มี 14 จังหวัด

จังหวัดกระบี่ ชื่อเก่าคือ แขวงเมืองปกาสัย

จังหวัดชุมพร ชื่อเก่าคือ ชุมนุมพล

จังหวัดตรัง ชื่อเก่าคือ เมืองทับเที่ยง, เมืองควนธานี

จังหวัดนครศรีธรรมราช ชื่อเก่าคือ เมืองตามพรลิงค์, ศิริธรรมนคร, ศิริธรรมราช

จังหวัดนราธิวาส ชื่อเก่าคือ มะนาลอ, บางนรา, เมืองระแงะ

จังหวัดปัตตานี ชื่อเก่าคือ เมืองตานี

จังหวัดพังงา ชื่อเก่าคือ เมืองภูงา, บ้านกระพุงา, พิงงา

จังหวัดพัทลุง ชื่อเก่าคือ คูหาสวรรค์

จังหวัดภูเก็ต ชื่อเก่าคือ บุกิต, ภูเก็ต, จังซีลอน, ถลาง

จังหวัดระนอง ชื่อเก่าคือ เมืองแร่นอง

จังหวัดสตูล ชื่อเก่าคือ มูเก็มสโตย-ละงู, นครีสโตย, มำบังนังคะรา

จังหวัดสงขลา ชื่อเก่าคือ สิงหนคร (สิง-หะ-นะ-คะ-ระ), สิงหลา, สิงขร

จังหวัดสุราษฎร์ธานี ชื่อเก่าคือ เมืองไชยา, เมืองกาญจนดิษฐ์

จังหวัดยะลา ชื่อเก่าคือ ยาลอ

ตัวชี้วัด

ภูมิประเทศ ภูมิสังคม ภูมิสถาน



หลังคาทรงจั่ว
(Bambung Panjang)

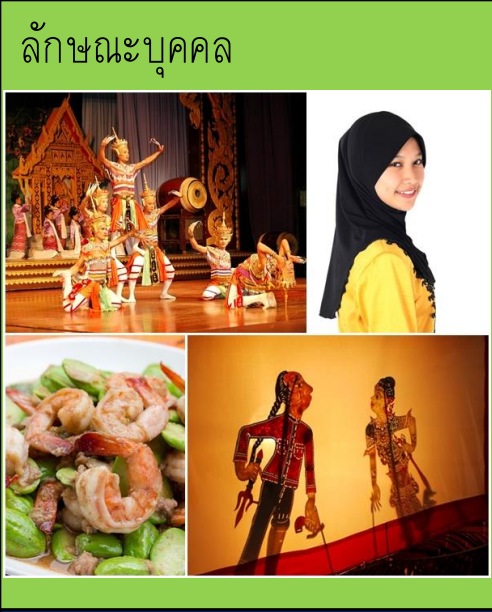
เป็นรูปแบบหลังคา
"เรือนที่อยู่อาศัยแบบบาจัง"
(Traditional Malay Dwelling House)

หรือเรียกอีกชื่อว่า
"เรือนหลังคายาว"
(Long Roof Malay House)

- ภาคใต้ เป็นภูมิภาคตั้งอยู่บนคาบสมุทรลพบุรี หมายด้วยอ่าวไทยทางฝั่งตะวันออก และทะเลอันดามันทางฝั่งตะวันตก มีเนื้อที่รวม 70,715.2 ตารางกิโลเมตร ความยาวจากเหนือจรดใต้ประมาณ 750 กิโลเมตร ทุกจังหวัดของภาคมีพื้นที่ติดชายฝั่งทะเล ยกเว้นจังหวัดยะลาและจังหวัดพัทลุง...เทือกเขาสำคัญ คือ เทือกเขาตะนาวศรีเป็นพรมแดนกั้นเขตแดนไทยกับพม่า ... อุทยานแห่งชาติเทือกเขาบูโด-สุโหงปาตี ตั้งอยู่ห่างจากจังหวัดนราธิวาสตามเส้นทางนราธิวาส-ปัตตานี ประมาณ 26 กิโลเมตร

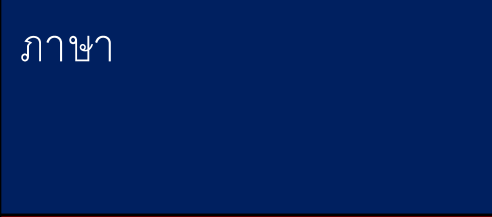
- สังคมวัฒนธรรมที่โดดเด่นเป็นเอกลักษณ์ของภาคใต้ที่ชัดเจนที่สุด โนราห์ หนังตะลุง ที่เป็นศิลปะการแสดงประจำท้องถิ่น 4 คนสังคมศาสนา ได้แก่ ชาวไทยพุทธ ชาวไทยมุสลิม ชาวไทยเล [ชาวพื้นเมือง สวนใหญ่อาศัยอยู่ในบริเวณชายฝั่ง และเกาะในดานทะเลอันดามัน ชุมชนชาวเลที่ใหญ่ที่สุด อยู่ที่เกาะหลีเป๊ะ จ.สตูล และ เกาะสุรินทร์ จ.พังงา] และ **เงาะ หอชนเผ่าชาวกูย** - มีรูปร่างเตี้ยแคระ ผมหยิก มีอยู่บางใน อ.ธารโต จ.ยะลา และในป่าของจ.ตรัง ชนเผ่าชาวกูย จะยึดหลักความเชื่อและหลักประเพณีของชาวปา [กลุ่มชนชาวกูยนิยมกินเผือก, มัน, กลอย, กล้วยป่า, มะละกอ และสัตว์ป่า จับสัตว์น้ำด้วยมือเปล่าหรือเบ็ด นิยมล่าเหยื่อโดยใช้พืชผักผลไม้... เงาะป่า บทพระราชนิพนธ์ร้อยกรองในพระบาทสมเด็จพระจุลจอมเกล้าเจ้าอยู่หัว ในปี พ.ศ. 2448]

- บ้านเรือน "เรือนไทยมุสลิม" โดยทั่วไปเรือนมุสลิมมักเป็นเรือนแฝด และอยู่กันในครอบครัวขยาย โดยมีชานเชื่อมต่อกัน และมีการเล่นระดับพื้นเรือนให้ลดหลั่นกันไป การลดระดับพื้นจะเห็นได้ชัดว่า มีการแยกสัดส่วนจากกันในการประกอบกิจกรรมต่าง ๆ บางตัวเรือนเมื่อสร้างตัวเรือนหลักเสร็จแล้ว ยังต้องกำหนดพื้นที่ให้เป็นบริเวณที่ใช้ทำพิธีละหมาด ซึ่งเป็นกิจวัตรที่ต้องกระทำวันละ 5 ครั้ง [<https://www.baanjomut.com/library/thaihouse/04.html>]



ลักษณะบุคคล

- ด้วยพื้นฐานของนิสัยคนได้จิตใจดี มีความเป็นญาติรักกันเหนียวแน่น รักเพื่อน รักพี่รักน้องรักตายาย (บรรพบุรุษ) รักพวกพ้องกลุ่มเกลอ นิยมรวมกลุ่มกันไม่ว่าอยู่ท้องถิ่นอื่น ถึงไหนถึงกัน ใจถึงฟังได้ คนได้ใจกล้า คนได้ใจใหญ่ (ใจนักเลง กล้าได้กล้าเสีย) คนได้ไม่หวาน คนได้หัวหอม (รู้ทันคน)
- ผิวดำผมหยิก และผู้หญิงชาวเหลืองเป็นส่วนใหญ่ จมูกโด่งคมสัน
- รูปร่างสูงใหญ่ กำยำแข็งแรง



ภาษา

ภาคใต้มีภาษาพูดประจำถิ่นที่ห้วน ๆ สั้น ๆ เป็นเอกลักษณ์ เรียกว่า “ภาษาใต้หรือแหลงใต้” ส่วนกลุ่มคนที่อยู่แถบชายแดนไทย-มาเลเซียนิยมพูดภาษาชาวี่หรือภาษามาเลเซีย ตัวอย่างภาษาพูดภาคใต้ เช่น แหลง (พูด) หรอย (อร่อย) ทำไหร (ทำอะไร) เมี้ยว. (เหมี้ยว) มนดิน (มนทิน) บางท้องถิ่นใช้ภาษาชาวี่ [จากวิกิพีเดีย สารานุกรมเสรี]



วัฒนธรรมประเพณี

- รูปคำเขียนที่เป็น “ปักซี่ใต้” เท่าที่ค้นพบในขณะนี้ปรากฏในตำนานพราหมณ์เมืองนครศรีธรรมราช ซึ่งแต่งเสร็จในปี พ.ศ. 2277 ในสมัยรัชกาลที่ 1 – 4 แห่งกรุงรัตนโกสินทร์มักใช้ “ปากใต้” และ “ปักใต้”
- วิถีความเป็นอยู่ จากหลักฐานทางโบราณคดีแสดงให้เห็นว่า คนในภาคใต้ยุคก่อนประวัติศาสตร์ยังชีพด้วยการล่าสัตว์ จับสัตว์น้ำและเก็บพืชพรรณต่าง ๆ มาเป็นอาหารรู้จักทำภาชนะดินเผาใส่อาหาร ใช้ไฟหรือความร้อนในการปรุงอาหาร รู้จักการหลอมและหล่อโลหะเป็นเครื่องมือเครื่องใช้โลหะ ซึ่งนักโบราณคดีสันนิษฐานว่ามีชุมชนเกษตรกรรมที่ก้าวหน้า มีการพัฒนาด้านโลหะกรรม ระหว่างพุทธศตวรรษที่ 1-6 นอกจากนี้ยังรู้จักทำเครื่องนุ่งห่มจากหนังสัตว์และจากเปลือกไม้ เมื่อประมาณ 6,500 – 5,000 ปีมาแล้ว [https://www.reporternews5.com/archives/28347]
- การแต่งกายภาคใต้ [1. กลุ่มเชื้อสายจีน – มาลายู เรียกชนกลุ่มนี้ว่ายะหยา หรือ ยอนย่า เป็นกลุ่มชาวจีน เชื้อสายฮกเกี้ยน 2. กลุ่มชาวไทยมุสลิม ชนดั้งเดิม ของดินแดนนี้นับถือศาสนาอิสลาม และมี เชื้อสายมาลายู ยังคงแต่งกายตามประเพณี อันเก่าแก่ฝ่ายหญิงมีผ้าคลุมศีรษะ 3. กลุ่มชาวไทยพุทธ ชนพื้นบ้าน แต่งกายคล้ายชาวไทยภาคกลาง ฝ่ายหญิงนิยมนุ่งโจงกระเบน หรือ ผ้าซิ่นด้วย ส่วนฝ่ายชายนุ่งกางเกงชาวเล หรือ โจงกระเบนเช่นกัน]

ความเชื่อ ศาสนา



- พุทธศาสนานั้นคงมากในจิตใจของชาวบักขี้ใต้ มีพระสงฆ์ และโต๊ะอิหม่าม
- ความเชื่อตือริ นิยมแสดงเพื่อรักษาผู้ป่วยที่เชื่อว่ามีมูลเหตุมาจากการถูกคุณไสย เวทมนตร์คาถา การฝังรูป ฝังรอย เลขยันต์ ถูกเข็ม ถูกหนังอาคมเข้าท้อง ถูกวิญญูณ (อาจิน) ทักทอ เช่น การละเล่นเช่นไหว้ครูศิลปิน (สำหรับผู้มีเชื่อสายโนรา-มะโย่งและว้ายัง) โดยอาศัยโต๊ะตือริเป็นผู้ติดต่อสื่อสารกับดวงวิญญูณนำมาบอกกล่าวกับโต๊ะมี โนะ แนะแนวทางให้ทราบกรรมวิธีเพื่อรักษาคนไข้หรือถอดถอนอาถรรพณ์อย่างไร เช่นการเช่นไหว้ ใช้บน ทำพิธีปลีกรรมขอขมาลาโทษ

การปกครอง [ระบอบ
ประชาธิปไตยอันมี
พระมหากษัตริย์เป็นประมุข]

- ทางการ จังหวัดมีผู้ว่าราชการจังหวัด นายอำเภอ นายกองค้การบริหารส่วนจังหวัด เทศบาล ตำบล มีกำนัน ผู้ใหญ่บ้าน คนที่เป็น “นายหัว” จะมีอิทธิพล มีอำนาจมากในพื้นที่ห่างไกลความเจริญ
- ชาวบ้านจะเชื่อและศรัทธา “พระสงฆ์” “อิหม่าม” ในฐานะผู้นำทางจิตวิญญูณด้วย

พระธาตุ



พระบรมธาตุเมืองนคร

4 "พระธาตุ" ศักดิ์สิทธิ์แดนบักขี้ใต้ สายบุญต้องไปกราบ

- พระบรมธาตุเมืองนคร-นครศรีธรรมราช
- พระธาตุไชยา-สุราษฎร์ธานี
- พระธาตุบางแก้ว-พัทลุง
- พระธาตุสวิ-ชุมพร



อาหาร

กระถิน กระเจด ผักบู้ง แดงกวา ถั่วฝักยาว ลูกเนียง ลูกตอ เพื่อรับประทานคู่กับแกง ยำ (ไม่ว่าจะมีน้ำพริกหรือไม่) จึงเรียกผักนี้ว่า “ผักแกล้ม” หรือ “ผักเหนาะ” วัฒนธรรมอันนี้จะพบได้แม้แต่ตามร้านที่ขายอาหารพื้นเมือง ...”แกงไตปลา”



ไทยภาคกลาง

ชาวไทยลุ่มเจ้าพระยา!

ภูสิทธ์ ภูคำชะโนด

ลุ่มน้ำเจ้าพระยา เกษตรต้นโกสินทร์



เมืองเก่าของเราแต่ก่อน

6 ลุ่มน้ำภาคกลาง

นครสวรรค์
ลุ่มน้ำเจ้าพระยา

นครสวรรค์
ลุ่มน้ำสะแกกรัง

เพชรบูรณ์
ลุ่มน้ำป่าสัก

อุทัยธานี
ลุ่มน้ำท่าจีน

สุโขทัย-ลพบุรี-อยุธยา-ธนบุรี-กรุงรัตนโกสินทร์



สุโขทัย



ลพบุรี



อยุธยา



ธนบุรี

TrueID T.

กรุงเทพมหานคร

กาญจนบุรี
ลุ่มน้ำแม่กลอง

เพชรบุรี
ลุ่มน้ำเพชรบุรี



ตัวชี้วัด

ภูมิประเทศ ภูมิสังคม ภูมิสถาน

ในน้ำมีปลา ในนามีข้าว

- ภาคกลางเป็นดินแดนแห่งอารยธรรมที่สืบเนื่องมาตั้งแต่สมัยทวารวดี เมื่อ พุทธศตวรรษที่ 11-16 ยุคที่ชนชาติมอญครอบครองดินแดนแถบนี้ จากนั้นราวพุทธศตวรรษที่ 16-18 ชนชาติขอมหรือ เขมรก็เข้ามาเรืองอำนาจ โดยมีศูนย์กลางอยู่ที่ลพบุรี และขยายอาณาเขตออกไปยังจังหวัดสุพรรณบุรี เพชรบุรี และสิงห์บุรี ในพ.ศ.1893 พระเจ้าอู่ทองทรงสร้างเมืองขึ้นแถบลุ่มแม่น้ำเจ้าพระยา และต่อมาได้ย้ายราชธานีมาอยู่ที่บริเวณตำบล หนองโสนหรือบึงพระราม นับตั้งแต่นั้นมากรุงศรีอยุธยาที่เจริญรุ่งเรืองเป็นบิกแผ่น พื้นที่ส่วนใหญ่ของภาคกลางเป็นที่ราบลุ่มกว้างใหญ่ มีแม่น้ำสำคัญหลายสายไหลผ่าน พื้นที่แถบนี้จึงอุดมสมบูรณ์ เป็นอยู่ข้าวอยู่น้ำของประเทศ ประชากรส่วนใหญ่ ประกอบอาชีพ เกษตรกรรม ทำนาปลูกข้าว มีสวนผลไม้ และทำไร่

- วัฒนธรรมประเพณีและการละเล่นต่างๆ ซึ่งยังคงมีให้ชมได้ในหลายพื้นที่ของจังหวัดในภาคกลาง เช่น ระบำชาวไร่ เพลงพวงมาลัย เพลงฉ่อย เพลงอิฐชุกราน เพลงเหย่ย เพลงแม่ศรี เพลงเต๋นกำรำเคียว เพลงลำตัด เพลงปรบไก่ เพลงอีแซว กลองยาว และลิเก ยังมีการแสดงในราชสำนักที่เผยแพร่ทั่วไป เช่น โขน ละคร หนังใหญ่ หุ่นกระบอก และดนตรีไทย [ที่มา: <https://mgronline.com/travel/detail/9470000023395>]

- บ้านเรือนเรือนไทยภาคกลาง เป็นเรือนไทยประเภทที่นิยมที่สุด มีลักษณะเป็นเรือนยกพื้น ใต้ถุนสูง มีทั้งเรือนเดี่ยว เรือนหมู่ เรือนหมู่คหบดี เรือนแพ ... หลังคาทรงจั่วสูงชายคายื่นยาว... หลังคาของเรือนไทยเป็นแบบทรงมนิลาหรือ เรือนแพ หลังคาหน้าจั่ว



เรือนไทยภาคกลาง



ลักษณะบุคคล



- ด้วยพื้นฐานของนิสัยคนได้จิตใจดี มีวิถีชีวิตที่เรียบง่าย สบาย ๆ เนื่องจากเพราะความเป็นพื้นที่อุดมสมบูรณ์ในธัญญาหาร (อาหารคือข้าว) ภัคษาหาร (อาหารที่กินเป็นประจำ พืชผักภัคษาหาร)
- ผิวขาวเหลือง
- รูปร่างสูงโปร่ง



ภาษา

ภาคกลาง: ภาษาไทยกลาง [ภาษาราชการ]

วัฒนธรรมประเพณี



1. กรุงเทพมหานคร
2. นครบุรี
3. ปทุมธานี
4. นครปฐม
5. สมุทรปราการ
6. สมุทรสาคร
7. สมุทรสงคราม
8. พระนครศรีอยุธยา
9. อ่างทอง
10. สิงห์บุรี

- ด้านศาสนาและลัทธิความเชื่อ ที่เกี่ยวกับประเพณีตักบาตรดอกไม้ (สมุทรปราการ) บูชารอยพระบาท (สระบุรี) กวนข้าวทิพย์ ตักบาตรเทโว ทำขวัญข้าว กำฟ้า โยนบัว เผาเทียนเล่นไฟ ประเพณีการแห่ผ้าห่มองค์พระปฐมเจดีย์ (นครปฐม)
- ทั้งนี้งานพิธีการทั้งกระจัดของจังหวัดสุพรรณบุรี งานประเพณีแห่เจ้าพ่อเจ้าแม่ปากน้ำโพจังหวัดนครสวรรค์ งานประเพณีตักบาตรเทโวของจังหวัดอุทัยธานี ประเพณีตักบาตรน้ำผึ้งจังหวัดฉะเชิงเทรา ประเพณีก่อเจดีย์ทรายจังหวัดฉะเชิงเทรา ประเพณีกวนข้าวทิพย์หรือข้าวมธุปายาสจังหวัดชัยนาท และประเพณีสู้ขวัญสู้ข้าวจังหวัดนครนายก [Culture of the regions]

ประเพณีบวงสรวงแม่โพสพ

ประชาชนมีการดำรงชีวิตทางการเกษตรซึ่งมีการทำขวัญข้าวเป็นประเพณีที่ยังคงทำกันอย่างกว้างขวางในหมู่ของ **คนไทยภาคกลาง ไทยพวน และไทยอีสานทั่วไป** โดยจะนิยมทำกันเป็นระยะ คือ ก่อนข้าวออกรวง หลังจากนวดข้าว และขนข้าวขึ้นยุ้ง สำหรับการเรียกขวัญก่อนข้าวออกรวงจะนิยมทำกันตั้งแต่วันแรม 1 ค่ำ เดือน 11 เป็นต้นไป ผู้ที่จะเรียกขวัญจะเป็นผู้หญิงซึ่งจะแต่งกายให้สวยงามกว่าธรรมดา พอถึงที่นาของตนก็จะปักเรือนข้วยข้าวลงในนา นำผ้าขึ้นไปพาดกับต้นข้าว เอาขนมมมเนย ของเปรี้ยว ของเค็ม เครื่องประดับ ของหอมต่างๆ หมาก พลุ และบุหรี ไล่ลงไปในเรื่องข้วยข้าว จากนั้นก็จุดธูป 8 ดอก เทียน 1 เล่ม และนั่งพนมมือเรียกข้วยข้าว พอเสร็จพิธีเรียกข้วยแล้วผู้ทำพิธีเรียกข้วยก็จะเก็บข้าวของที่มีค่าบางส่วนกลับบ้าน ส่วนเครื่องสังเวทย์อื่นๆ ก็จะทิ้งไว้ในเรือนข้วยข้าวนั้นต่อไป การทำข้วยข้าวเป็นความเชื่อของชาวนาว่าจะทำให้ข้าวออกรวงมาก ซึ่งเป็นธรรมเนียมปฏิบัติที่ทำกันมาแต่ดั้งเดิม

[Culture of the regions]

ความเชื่อ ศาสนา



- พุทธศาสนานั้นคงมากในจิตใจของชาวไทยภาคกลาง
- ความเชื่อ “เส้นทิพย์ขาด” ผีสาวนางไม้ มนต์คาถา อาคม



การปกครอง [ระบอบ
ประชาธิปไตยอันมี
พระมหากษัตริย์เป็นประมุข]

- ทหาร จังหวัดมีผู้ว่าราชการจังหวัด นายอำเภอ นายกองค้การบริหารส่วนจังหวัด เทศบาล ตำบล มีกำนัน ผู้ใหญ่บ้าน คนที่เป็น “เจ้าพ่อ” หรือ “กำนัน” (กำนันเป๊าะ) “บ้านใหญ่” “ชาใหญ่” จะมีอิทธิพล มีอำนาจมากในพื้นที่ห่างไกลความเจริญ
- ประธานชุมชนในชุมชนเมือง ผู้มีอิทธิพล นักเลงเช่น อั้งยี่ แดงไบเล่ ปู่ระเบิดขวด

พระธาตุ



องค์พระปฐมเจดีย์เป็นพระเจดีย์ทรงลังกา แบบสุโขทัย สร้างขึ้นในสมัยพระบาทสมเด็จพระจอมเกล้าเจ้าอยู่หัว ซึ่งสร้างครอบเจดีย์เดิมถึงสององค์ ได้แก่ เจดีย์ทรงสถูปสาญจีตามแบบอินเดียยุคพระเจ้าอโศกมหาราช และเจดีย์ทรงขอมโบราณ องค์พระปฐมเจดีย์เป็นพระเจดีย์ใหญ่ รูป ระฆังคว่ำ ปากผายมหึมา โครงสร้างเป็นไม้ซุง รั้วด้วยโซ่เส้นมหึมาก่ออิฐถือปูน ประดับด้วยกระเบื้องปูทับ ประกอบด้วยวิหาร 4 ทิศ กำแพงแก้ว 2 ชั้น ถือเป็นเจดีย์ที่ใหญ่ที่สุด เป็นอันดับ 1 ของประเทศไทยอีกด้วย เป็นที่ประดิษฐานพระบรมสารีริกธาตุ ของพระพุทธเจ้า เป็นที่เคารพสักการบูชาของบรรดาพุทธศาสนิกชนทั่วโลก ทางวัดกำหนดให้มีงานเทศกาลนมัสการองค์พระปฐมเจดีย์ ในวันขึ้น 12 ค่ำ เดือน 12 ถึง วันแรม 5 ค่ำ เดือน 12 รวม 9 วัน 9 คืน เป็น ประจำทุกปี [วิกิพีเดีย สารานุกรมเสรี]

พระปฐมเจดีย์นครปฐม

อาหาร

ต้มยำกุ้ง กระเพาไข่ดาว ปลาทูน้ำพริกกระปิ แกงข้าไก่ ผัดไทย แกงเขียวหวาน ฯลฯ



พื้นที่ชีวิต.
พื้นที่เวลา

วงกลม 2 ชั้น

วงกลม 2 ชั้น [แตกต่างกัน]

ความหลากหลายทางวัฒนธรรม

[เกิด -> ตาย]

ดีสบบางไม่ [โดยสังขรณ์]

- ศาสนา (ศาสนา)
- ความกลัว
- ลัทธิ (ปรัชญา)
- ศาสนา (บุญ-บาป)
- บาป
- ความผิดมหาด
- โศกต้าย/โศกทึ่ง
- อดตาย

(แปล) จิตสำนึก

วัฒนธรรม

วัฒนธรรม / วัฒนธรรม

จิตสำนึก

จิตสำนึก / [จิต]

[จิตสำนึก / วัฒนธรรม]

จิตสำนึก - จิตสำนึก

จิตสำนึก / จิตสำนึก (จิตสำนึก)

[จิตสำนึก: จิตสำนึก 3 ชั้น]

Slow live.
จิตสำนึก

จิตสำนึก

จิตสำนึก

จิตสำนึก

จิตสำนึก

จิตสำนึก

จิตสำนึก

จิตสำนึก

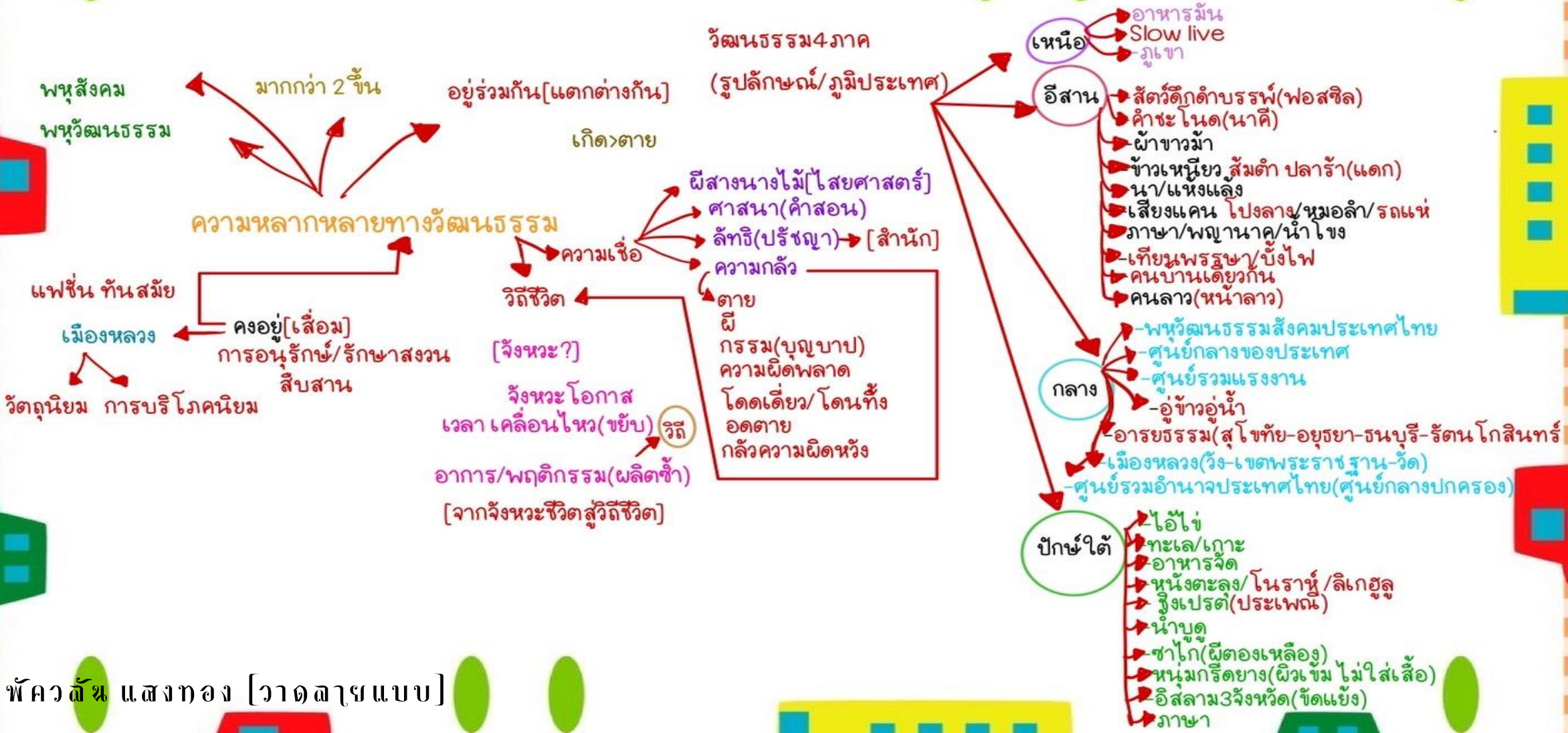
จิตสำนึก

จิตสำนึก

ภูสิทล ภูคำชะโหนด [วัดช้างมโนทัศน์]

จิตสำนึก

พัควัฒนธรรม [วาดลายแบบ]



เปิดคำถาม

[สอบ 2/2565]

ภูสิทธ์ ภูคำชะโหนด

Multi Socio – Culture of ASEAN



- รูปรวงข้าวสีเหลือง 10 ต้น มัดรวมกันไว้ หมายถึง ประเทศสมาชิกรวมกันเพื่อมิตรภาพและความเป็นน้ำหนึ่งใจเดียวกัน
- พื้นทึวงกลม สีแดง สีขาว และน้ำเงิน ซึ่งแสดงถึงความเป็นเอกภาพ
- ตัวอักษรคำว่า “asean” สีน้ำเงิน อยู่ใต้ภาพรวงข้าว อันแสดงถึงความมุ่งมั่นที่จะทำงานร่วมกันเพื่อความมั่นคง สันติภาพ เอกภาพ และความก้าวหน้าของประเทศสมาชิกอาเซียน
- สีน้ำเงิน หมายถึง สันติภาพและความมั่นคง
- สีแดง หมายถึง ความกล้าหาญ และความก้าวหน้า
- สีขาว หมายถึง ความบริสุทธิ์
- สีเหลือง หมายถึง ความเจริญรุ่งเรือง

One Vision, One Identity, One Community.

https://elfhs.ssru.ac.th/phusit_ph/