

## บทที่ 1

### แนวคิดพื้นฐานของกระบวนทัศน์

คำว่า “คิดออกแล้ว” เป็นพื้นฐานที่ผู้สอนให้นักศึกษาได้มีโอกาสเริ่มต้นในการออกแบบความคิดเชิงระบบที่เป็นความคิดพื้นฐานของกระบวนทัศน์ ซึ่งคำว่า กระบวนทัศน์ (Paradigm) จึงถูกก่อรูปขึ้นจากความคิดของมนุษย์โดยเริ่มต้นจากคำว่า คิดออก คิดได้ คิดเป็น จึงก้าวสู่การคิดเป็นระบบ เป็นขั้นตอน เป็นวิชาการ เป็นกระบวนวิธี เป็นวิธีวิจัย เป็นวิธีทางวิทยาศาสตร์ เป็นโยนิโสมนสิการ เป็นขั้นตอนสุดท้ายของความคิด คือ “พุทธโธ” (รู้ ตื่น เบิกบาน) หรือ “การตรัสรู้” ดังนั้นหากย้อนกระบวนทัศน์ จึงเป็นเพียงเส้นทางที่เชื่อมต่อกันอย่างเป็นระบบเท่านั้นแต่มีข้อจำกัดความรู้ที่จะนำไปใช้ได้อย่างเป็นรูปธรรมได้ เหมือนถนนที่รองรับรถไปสู่จุดหมาย เหมือนรางน้ำที่ให้น้ำฝนไหลไปสู่โอ่ง เหมือนคลองน้ำชลประทานที่ควบคุมการไหลไปสู่เกษตรกร กระบวนทัศน์จึงเป็นเหมือน “เส้นทางของความรู้ที่ถูกจัดอย่างเป็นระบบ” จึงมีนักวิชาการหลายคนเรียกรวมความคิดต่าง ๆ ที่เป็นระบบ ที่เป็นรูปธรรม มีความเป็นเหตุเป็นผล มีความเป็นวิทยาศาสตร์ ใช้เรียกกันว่า “กระบวนทัศน์” นั่นเอง

#### 1.1 แก่นกระบวนทัศน์

##### 1.1.1 คำว่า “ตรัสรู้” (Enlightenment) เป็นกระบวนทัศน์แท้

ผู้เขียนเชื่อมั่นในคำว่า “กระบวนทัศน์แท้” คือ การตรัสรู้ของพระพุทธเจ้าเป็นกระบวนทัศน์เก่าแก่ที่สุดในโลก ที่เป็นองค์ความรู้แท้จริงเป็นแก่นแท้ของกระบวนทัศน์แห่งการหลุดพ้นเข้าถึงพระนิพพาน ซึ่งเมื่อ 2600 กว่าปีในชมพูทวีป ปัจจุบันคือประเทศอินเดีย มีใจความสรุปว่า (พระมหา ดร.ดาวสยาม วชิรปัญญา, 2557: 38-39)

ณ ตำบลอุรุเวลาเสนานิคม ใกล้แม่น้ำเนรัญชรา (Neranjara) ทรงบำเพ็ญทุกรกิริยาอย่างยิ่งยวด จนพระวรกายซูบผอมเห็นซี่โครงทั่วพระสรีระ แต่ทันใดพระองค์ทรงเห็นอุปมาดังพิณสามสายที่แสดงให้ทราบโดยพระอินทร์ สายแรกเคร่งเกินไปดีดไม่นานก็ขาด สายที่สองหย่อนเกินไปดีดเสียงไม่ไพเราะ สายที่สามพอดี ดิดออกมาเสียงจึงไพเราะน่าฟัง จึงหันกลับมาเสวยพระกระยาหารแล้วเริ่มปฏิบัติแนวทางใหม่...ภายหลังตั้งสัจจาธิษฐานว่า “แม่เนื้อและเลือดในกายนี้จะเหือดแห้งไปหมดสิ้นเหลือแต่หนัง เอ็นและกระดูกก็ตาม ตราใดที่ยังไม่บรรลुโพธิญาณ ตราบนั้นเราจะไม่ลุกจากบัลลังก์นี้โดยเด็ดขาด” ในที่สุดวันเพ็ญขึ้น 15 ค่ำเดือน 6

เพ็ญวิสาขะ ปฐมยาม พระองค์ได้บรรลุปุพเพนิวาสานุสสติญาณ เป็นญาณระลึกชาติอดีต มีขณิยาม ทรงบรรลุดุจตุปาทญาณ ญาณหยั่งรู้การเกิดดับของสรรพสัตว์ทั้งหลาย และยาม สุตท้ายคือ ปัจฉิมยาม พระองค์บรรลุอาสวกขยญาณ ญาณที่กำจัดกิเลสทั้งปวงให้หมดสิ้นไป บรรลุเป็น “**พระอรหันตสัมมาสัมพุทธเจ้า**” อย่างสมบูรณ์ ณ โคนต้นพระศรีมหาโพธิ์พุทธคยา รัฐพิหารในปัจจุบัน ดังที่พากเพียรอย่างหนักตลอดระยะเวลา 6 ปี

คำว่า “**พระอรหันตสัมมาสัมพุทธเจ้า**” คือ ผู้ตรัสรู้ชอบโดยพระองค์เอง นั้นหมายถึง พระองค์ทรงเป็นผู้ค้นพบองค์ความรู้ใหม่เป็นกระบวนการที่ค้นพบในการหลุดพ้นจากวัฏฏะสงสารนี้ ซึ่งสิ่งที่พระองค์ทรงเห็นแจ้งอริยสัจ 4 คือ ทุกข์ สมุทัย นิโรธ มรรค พระองค์ได้ตรัสรู้เป็นพระอรหันตสัมมาสัมพุทธเจ้าเป็นผู้ที่สมบูรณ์พร้อมไม่มีใครเทียบได้ (พระสมบัติ รุกขิตจิตโต, บรรณาธิการบริหาร, 2551: 43) ได้ระบุไว้อย่างชัดเจนในหนังสือพุทธธรรมว่า พระพุทธเจ้าตรัสเล่าการเสด็จออกผนวชและการบำเพ็ญเพียรของพระองค์จนตรัสรู้ พุทธพจน์สำคัญก็คือ ตรงที่ตรัสถึงการตรัสรู้ที่ “เรานั้น ครั้นเมื่อจิตเป็นสมาธิ ... อย่างนี้แล้ว ก็น้อมจิตไปเพื่ออาสวกขยญาณ (ญาณที่ทำให้สิ้นอาสวะ = ตรัสรู้), เรานั้นรู้ชัดตามที่มันเป็นอย่างนี้ ทุกข์ นี้ทุกขสมุทัย นี้ทุกขนิโรธ นี้ทุกขนิโรธคามินีปฏิปทา, รู้ชัดตามที่มันเป็นอย่างนี้ เหล่านี้อาสวะ นี้อาสวสมุทัย นี้อาสวนิโรธ นี้อาสวนิโรธคามินีปฏิปทา, เรานั้น เมื่อรู้ที่อยู่เห็นอยู่อย่างนี้ จิตก็หลุดพ้นแล้ว ...” ธรรมที่ตรัสรู้คือ **อริยสัจ 4** (พระพรหมคุณาภรณ์ (ป. อ. ปยุตโต), 2555: 221-222) ทั้งในพจนานุกรมพุทธศาสตร์ ได้ระบุไว้ว่า (พระพรหมคุณาภรณ์ (ป. อ. ปยุตโต), 2559: 205-206)

ธรรมที่เป็นองค์แห่งการตรัสรู้ คือ โทษองค์ 7 ได้แก่

1. สติ (ความระลึกได้ สำนึกพร้อมอยู่ ใจอยู่กับกิจ จิตอยู่กับเรื่อง - Sati: mindfulness)
2. วิจัย (การค้นคว้า - investigation)
3. วิริยะ (ความเพียร - Viriya: effort; energy)
4. ปีติ (ความอิ่มใจ - Pāti: zest; rapture)
5. ปัสสัทธิ (ความผ่อนคลายสงบเย็นกายใจ - Passaddhi: tranquillity; calmness)
6. สมาธิ (ความมีใจตั้งมั่น จิตแน่วแน่ในอารมณ์ - Samādhi: concentration)
7. อุเบกขา (ความมีใจเป็นกลางเพราะเห็นตามเป็นจริง - Upekkhā: equanimity)

กระบวนการที่ค้นพบของพุทธเจ้าคือ **อริยสัจ 4** ที่มีเป้าหมายชัดเจน คือ ความหลุดพ้น และมีแนวทางหรือเส้นทางชัดเจนในการนำไปสู่ความหลุดพ้นอย่างเป็นเหตุเป็นผล คือ อริยสัจ 4 มี

ใจความสำคัญตามหนังสือพุทธธรรมที่กล่าวไว้ว่า (พระพรหมคุณาภรณ์ (ป. อ. ปยุตฺโต), 2555: 848-850; 2559: 155)

“ภิกษุทั้งหลาย อริยสัจ 4 ประการเหล่านี้แล เป็นของแท้เท่านั้น ไม่คลาดเคลื่อนไป  
ได้ไม่กลายเป็นอย่างอื่น ฉะนั้น จึงเรียกว่า อริยสัจ...”

“ภิกษุทั้งหลาย ตถาคตเป็นอริยะ ในโลก พร้อมทั้งเทวะ ทั้งมาร ทั้งพรหม ในหมู่  
ประชาพร้อมทั้งสมณะและพราหมณ์ พร้อมทั้งเทวะและมนุษย์ ฉะนั้น จึงเรียกว่าอริยสัจ  
(เพราะเป็นสิ่งที่ตถาคต ผู้เป็นอริยะ ได้ตรัสรู้ และได้แสดงไว้)”

“ภิกษุทั้งหลาย เพราะได้ตรัสรู้อริยสัจ 4 นี้ตามเป็นจริง พระตถาคตอรหันตสัมมา-  
สัมพุทธเจ้า จึงได้นำมา เรียกว่าเป็น อริยะ”

อธิบายได้ว่า 1) **ทุกข์** แปลว่า ความทุกข์ หรือสภาพที่ทนได้ยาก ได้แก่ปัญหาต่างๆ  
ของมนุษย์ กล่าวให้ลึกลงไปอีกหมายถึง สภาวะของสิ่งทั้งหลาย ที่ตกอยู่ในกฎธรรมดา แห่ง  
ความไม่เที่ยง เป็นทุกข์ เป็นอนัตตา ซึ่งประกอบด้วยภาวะบีบคั้น กดดัน ชัดแย้ง ชัดข้อง มี  
ความบกพร่อง ไม่สมบูรณ์ในตัวเอง ขาดแก่นสาร และความเที่ยงแท้ ไม่อาจให้ความพึงพอใจ  
เต็มอ้อมแท้จริง พร้อมทั้งจะก่อปัญหา สร้างความทุกข์ขึ้นมาได้เสมอ ทั้งที่เกิดเป็นปัญหาขึ้นแล้ว  
และที่อาจเกิดเป็นปัญหาขึ้นมา เมื่อใดเมื่อหนึ่ง ในรูปใดรูปหนึ่ง แก่ผู้ที่ยึดติดถือมั่นไว้ด้วย  
อุปาทาน 2) **ทุกข์สมุทัย** เรียกสั้นๆ ว่า สมุทัย แปลว่า เหตุเกิดแห่งทุกข์ หรือสาเหตุให้ทุกข์  
เกิดขึ้น ได้แก่ ความอยาก ที่ยึดถือเอาตัวตนเป็นที่ตั้ง โดยอาการที่มีเรา ซึ่งจะเสพ ที่จะได้ จะ  
เป็น จะไม่เป็น อย่างนั้นอย่างนี้ ทำให้ชีวิตถูกบีบคั้นด้วยความเร่าร้อน รำรน รวน กระทบ  
ความหวงแหน เกลียดชัง หวั่นกลัว หวาดระแวง ความเบื่อหน่าย หรือความคับข้องติดขัด ใน  
รูปใดรูปหนึ่ง อยู่ตลอดเวลา ไม่อาจปลอดโปร่งโล่งเบา เป็นอิสระ สดชื่นเบิกบานได้ อย่าง  
บริสุทธิ์สิ้นเชิง ไม่รู้จักความสุข ชนิดที่เรียกว่า ไร้ใฝ่ฝ้า และไม่ยึดเพื่อ 3) **ทุกข์นิโรธ** เรียกสั้นๆ  
ว่า นิโรธ แปลว่า ความดับทุกข์ ได้แก่ภาวะที่เข้าถึง เมื่อกำจัดอวิชชา สรรอกตัณหาสิ้นแล้ว ไม่  
ถูกตัณหาย้อมใจ หรือถูกลากไป ไม่ถูกบีบคั้นด้วยความรู้สึกกระทบกระวายน ความเบื่อหน่าย  
หรือความคับข้องติดขัดอย่างใดๆ หลุดพ้นเป็นอิสระ ประสบความสุขที่บริสุทธิ์ สงบ ปลอด  
โปร่งโล่งเบา ผ่องใสเบิกบาน เรียกสั้นๆ ว่า “**นิพพาน**” 4) **ทุกข์นิโรธคามินีปฏิปทา** เรียกสั้นๆ  
ว่า **มรรค** แปลว่า ปฏิปทาที่นำไปสู่ความดับทุกข์ หรือข้อปฏิบัติให้ถึงความดับทุกข์ ได้แก่ อริย  
อัฐังคิคมรรค หรือทางประเสริฐ มีองค์ประกอบ 8 คือ สัมมาทิฐิ ฯลฯ สัมมาสมาธิ ที่เรียกว่า  
มัชฌิมาปฏิปทา เพราะเป็นทางสายกลาง ซึ่งดำเนินไปพอดีที่จะให้ถึงนิโรธ โดยไม่ติดข้องหรือ  
เอียงไปหาที่สุดสองอย่าง คือ กามสุขัลลิกานุโยค (ความหมกมุ่นในกามสุข) และอัตตกิลมณานุ  
โยค (การประกอบความลำบากแก่ตน คือ บีบคั้นทรมานตนเองให้เดือดร้อน)

อริยสัจ 4 จึงเป็นองค์ความรู้เป็นกระบวนการทัศน์แท้จริงในโลกที่เกิดขึ้นก่อนและสามารถสืบข้อมูลได้อย่างเป็นเหตุเป็นผล ซึ่งผู้เขียนเชื่อมั่นในว่า องค์ความรู้ใหม่ ยังคงเป็นองค์ความรู้ใหม่จนถึง ณ ปัจจุบันยังมีผู้ปฏิบัติปฏิบัติชอบตามคำสอนของพุทธเจ้าแล้วได้พบกับ คำว่า บรมสุข หรือ “นิพพาน” อย่างแน่นอน จึงกล้าที่จะตัดสินใจว่า อริยสัจ 4 เป็นกระบวนการทัศน์แห่งโลกใบนี้ และเป็นกระบวนการทัศน์ที่เก่าแก่ที่สุดในโลก เกิดขึ้นครั้งแรกในพุทธกาล เมื่อพุทธเจ้ามีพระชนมายุ 35 พรรษา ก่อน พ.ศ. 1 (45 ปี หรือเมื่อ 2608 ปีนั่นเอง).

### 1.1.2 กระบวนการวิธีคิดแบบโยนิโสมนสิการ

ผู้เขียนยืนยันว่า จุดเริ่มต้นของกระบวนการทัศน์ในยุคปัจจุบันเกิดจากกระบวนการวิธีคิดแบบโยนิโสมนสิการ เพราะเป็นกระบวนการคิดที่แยกคายแยกย่อย มี 10 วิธีคิดที่นำทางของพุทธศาสนา นับเป็นกระบวนการวิธีสำคัญในการออกแบบการคิดในยุคศตวรรษที่ 21 นี้ ซึ่งมีปัจจัยแห่งสัมมาทิฐิ เป็นจุดเริ่ม หรือบุพภาคของการศึกษา เป็นบ่อเกิดของสัมมาทิฐิ มี 2 ประการ ได้แก่ 1) ปัจจัยภายนอก คือ ปรโตโฆสะ แปลว่า เสียงจากอื่น ได้แก่ การสั่งสอน แนะนำ การถ่ายทอด การโฆษณา คำบอกเล่า ข่าวสาร คำชี้แจงอธิบายจากผู้อื่น ตลอดจนการเรียนรู้อย่างหลากหลาย จากแหล่งต่างๆ ภายนอก หรืออิทธิพลจากภายนอก 2) ปัจจัยภายใน คือ โยนิโสมนสิการ แปลว่า การทำในใจโดยแยกคาย หรือคิดถูกวิธี หรือ รู้จักคิด หรือคิดเป็น หมายถึง การคิดอย่างมีระเบียบ หรือคิดตามแนวทางของปัญญา คือ การรู้จักมอง รู้จักพิจารณาสิ่งทั้งหลายตามสภาวะ (พระพรหมคุณาภรณ์ (ป. อ. ปยุตฺโต), 2555: 614; 2556: 8) โดยนิยามคำว่า โยนิโสมนสิการ ที่โบราณแปลสืบมาว่า “ทำในใจโดยแยกคาย” หรือมนสิการโดยแยกคาย หรือง่ายๆ ว่า คิดแยกคาย เป็นการใช้ความคิดอย่างถูกวิธี หรือคิดอย่างมีวิธี (พระพรหมคุณาภรณ์ (ป. อ. ปยุตฺโต), 2555: 619; 2556: 13) นอกจากนี้ ยังมีนิยามอย่างเป็นทางการที่มีความชัดเจน ไว้ว่า (พระพรหมคุณาภรณ์ (ป. อ. ปยุตฺโต), 2555: 621; 2556: 15-16)

**โยนิโสมนสิการ** มีรูปศัพท์ประกอบด้วย โยนิโส กับ มนสิการ โยนิโส มาจาก โยนิ ซึ่งแปลว่า เหตุ ต้นเค้า แหล่งเกิด ปัญญา อุบาย วิธี ทาง ส่วน มนสิการ แปลว่า การทำในใจ การคิด คำนี้ นึกถึง ใส่ใจพิจารณา เมื่อรวมเข้าเป็นโยนิโสมนสิการ จึงมีความหมายสืบมาว่า การทำในใจโดยแยกคาย การทำในใจโดยแยกคายมีคำไวพจน์ไว้ ดังนี้

1) อุบายมนสิการ แปลว่า คิดหรือพิจารณาโดยอุบาย คือคิดอย่างมีวิธี หรือคิดถูกวิธี หมายถึง คิดถูกวิธีที่จะให้เข้าถึงความจริง สอดคล้องเข้าแนวกบัสัจจะ ทำให้หยั่งรู้สภาวะลักษณะและสามัญลักษณะของสิ่งทั้งหลาย

2) ปถมนสิกการ แปลว่า คิดเป็นทาง หรือคิดถูกทาง คือคิดได้ต่อเนื่องเป็นลำดับ จัดลำดับได้ หรือมีลำดับ มีขั้นตอน แล่นไปเป็นแถวเป็นแนว หมายถึง ความคิดเป็นระเบียบ ตามแนวเหตุผล เป็นต้น ไม่ยุ่งเหยิงสับสน ไม่ใช่ประเดี๋ยววกเวียนติดพันเรื่องนี้ ที่นี้ เดี่ยวเตลิดออกไปเรื่องนั้น ทีโน้น หรือกระโดดไปกระโดดมา ต่อเป็นขั้นเป็นอันไม่ได้ ทั้งนี้รวมทั้งความสามารถที่จะชักความนึกคิดเข้าสู่แนวทางที่ถูกต้อง

3) การณมนสิกการ แปลว่า คิดตามเหตุ คิดค้นเหตุ คิดตามเหตุผล หรือคิดอย่างมีเหตุผล หมายถึงการคิดสืบค้นตามแนวความสัมพันธ์สืบทอดกันแห่งเหตุปัจจัย พิจารณาสืบสาวหาสาเหตุ ให้เข้าใจถึงต้นเค้า หรือแหล่งที่มา ซึ่งส่งผลต่อเนื่องมาตามลำดับ

4) อุปปาทกมนสิกการ แปลว่า คิดให้เกิดผล คือใช้ความคิดให้เกิดผลที่พึงประสงค์ เล็งถึงการคิดอย่างมีเป้าหมาย ท่านหมายถึง การคิดการพิจารณาที่ทำให้เกิดกุศลธรรม เช่น ปลุกเร้าให้เกิดความเพียร การรู้จักคิดในทางที่ทำให้หายหวาดกลัว ให้หายโกรธ การพิจารณาที่ทำให้มีสติ หรือทำให้จิตใจเข้มแข็งมั่นคง เป็นต้น หากจะเขียนลักษณะทั้ง 4 ข้อนั้นสั้นๆ คงได้ความว่า *คิดถูกวิธี คิดมีระเบียบ คิดมีเหตุผล คิดเร้ากุศล*

วิธีคิดแบบโยนิโสมนสิกการ มีวิธีคิด 10 วิธีที่เป็นจุดเริ่มต้นของกระบวนการทัศน์แท้ในทางพุทธศาสนาที่ผู้เขียนคิดว่า วิธีคิดแบบโยนิโสมนสิกการ เป็นแก่นกระบวนการทัศน์ที่เป็นจริงไม่แปรเปลี่ยนไปตามกาลเวลา มีรายละเอียดดังนี้ (พระพรหมคุณาภรณ์ (ป. อ. ปยุตฺโต), 2555: 627-6; 2556: 21-54)

1. **วิธีคิดแบบสืบสาวเหตุปัจจัย** พิจารณาปรากฏการณ์ที่เป็นผล ให้รู้จักสภาวะที่เป็นจริง หรือพิจารณาปัญหา หาหนทางแก้ไข ด้วยการค้นหาสาเหตุและปัจจัยต่างๆ ที่สัมพันธ์ส่งผลสืบทอดกันมา อาจเรียกว่า วิธีคิดแบบอิทัปปัจจยตา หรือคิดตามหลักปฏิจจนสมุปบาท

2. **วิธีคิดแบบแยกแยะส่วนประกอบ** หรือกระจายเนื้อหา เป็นการศึกษาที่มุ่งให้มอง และให้รู้จักสิ่งทั้งหลายตามสภาวะของมันเอง

3. **วิธีคิดแบบสามัญลักษณะ** หรือ วิธีคิดแบบรู้เท่าทันธรรมดา คือ มองอย่างรู้เท่าทันความเป็นอยู่เป็นไปของสิ่งทั้งหลาย ซึ่งจะต้องเป็นอย่างนั้นๆ ตามธรรมดาของมันเอง โดยเฉพาะก็มุ่งที่ประดาสัตว์และสิ่งทีคนทั่วไปจะรู้เข้าใจถึงได้ ในฐานะที่มันเป็นสิ่งซึ่งเกิดจากเหตุปัจจัยต่างๆ ประดุจดังขึ้น จะต้องเป็นไปตามเหตุปัจจัย

4. **วิธีคิดแบบอริยสังค/คิดแบบแก้ปัญหา** หรือ คิดแบบแก้ปัญห เรียกตามโวหารทางธรรมได้ว่า วิธีแห่งความดับทุกข์จัดเป็นวิธีคิดแบบหลักอย่างหนึ่ง เพราะสามารถขยายให้ครอบคลุมวิธีคิดแบบอื่นๆ ได้ทั้งหมด

5. **วิธีคิดแบบอรรถธรรมสัมพันธ์** หรือคิดตามหลักการและความมุ่งหมาย คือ พิจารณาให้เข้าใจความสัมพันธ์ระหว่าง ธรรม กับ อรรถ หรือ หลักการ กับ ความมุ่งหมาย เป็นความคิดที่มีความสำคัญมาก ในเมื่อจะลงมือปฏิบัติธรรม หรือทำการตามหลักการอย่างใด อย่างหนึ่ง เพื่อให้ได้ผลตรงตามความมุ่งหมาย ไม่กลายเป็นการกระทำที่เคลื่อนไหวคลาด เลื่อน ลอย หรือมลาย

“ธรรม” แปลว่า หลัก หรือหลักการ คือ หลักความจริง หลักความดีงาม หลักการปฏิบัติ หรือหลักที่จะเอาไปใช้ปฏิบัติ รวมทั้งหลักคำสอนที่จะให้ประพฤติปฏิบัติ และกระทำการได้ถูกต้อง

“อรรถ” (อรรถะ ก็เขียน) แปลว่า ความหมาย ความมุ่งหมาย จุดหมาย ประโยชน์ที่ต้องการ หรือสาระที่พึงประสงค์

6. **วิธีคิดแบบเห็นคุณโทษและทางออก** หรือพิจารณาให้เห็นครบทั้ง อัสสาทะ อาทินวะ และ นิสสรณะเป็นการมองสิ่งทั้งหลายตามความเป็นจริงอีกแบบหนึ่ง ซึ่งเน้นการยอมรับความจริงตามสิ่งนั้นๆ เป็นอยู่ทุกแง่ทุกด้าน ทั้งด้านดีด้านเสีย และเป็นวิธีคิดที่ต่อเนื่องกับการปฏิบัติมาก เช่นบอกว่า ก่อนจะแก้ปัญหา ต้องเข้าใจปัญหาให้ชัด และรู้ที่ไปให้ ตีก่อน หรือก่อนจะละสิ่งหนึ่งไปหาอีกสิ่งหนึ่ง ต้องรู้จักทั้งสองฝ่ายดีพอ ที่จะให้เห็นได้ว่า การละและไปหา นั้น หรือการทิ้งอย่างหนึ่งไปเอาอีกอย่างหนึ่งนั้น เป็นการกระทำที่รอบคอบ สมควร และดีจริง

7. **วิธีคิดแบบรู้คุณค่าแท้-คุณค่าเทียม** หรือ การพิจารณาเกี่ยวกับปฏิเสวนา คือ การใช้สอย หรือบริโภคนั้นเป็นวิธีคิดแบบสกัด หรือบรรเทาต้นเหตุ เป็นขั้นฝึกหัดขัดเกลากิเลส หรือตัดทางไม่ให้กิเลสเข้ามาครอบงำจิตใจแล้วชักจูงพฤติกรรมต่อไป

8. **วิธีคิดแบบเร้ากุศล** อาจเรียกง่ายๆ ว่า วิธีคิดแบบเร้ากุศล หรือคิดแบบกุศล ภาวนาเป็นวิธีคิดในแนวสกัดกั้นหรือบรรเทาและขัดเกลาต้นเหตุ จึงจัดได้ว่าเป็นข้อปฏิบัติระดับต้นๆ สำหรับส่งเสริมความเจริญงอกงามแห่งกุศลธรรม และสร้างเสริมสัมมาทิฐิที่เป็นโลกียะ

9. **วิธีคิดแบบอยู่กับปัจจุบัน** หรือวิธีคิดแบบมีปัจจุบันธรรมเป็นอารมณ์ เรียกสั้นๆ ว่า วิธีคิดแบบอยู่กับปัจจุบัน

10. **วิธีคิดแบบวิภาษวาท** ความจริง วิภาษวาทไม่ใช่วิธีคิดโดยตรง แต่เป็นวิธีพูด หรือการแสดงหลักการแห่งคำสอนแบบหนึ่ง

การคิดแบบโยนิโสณสิการ เป็นการคิดแบบง่าย ๆ เป็นจริง ครอบงำครม คลุม 360 องศา เห็นตามความจริงที่เกิดขึ้นกับชีวิตจริง เช่น ตนแลเป็นที่พึ่งของตน ผลเกิดจากเหตุ ผลของกรรมที่คนทำต้องรับเอง ทำดีดี ทำชั่วชั่ว เกิดแก่เจ็บตาย ปัจจุบันสำคัญที่สุด ชีวิตนี้น้อยนักแต่สำคัญนัก ใจ

เป็นนายกายเป็นบ่าว คนดีไม่จำเป็นต้องยิ่งใหญ่ แต่คนยิ่งใหญ่ต้องอาศัยความดี ยังมีอีกมากมายที่วิธีคิดจำเป็นต้องแยลลโดยใจที่แยบคาย

## 1.2 นิยามคำว่า “กระบวนทัศน์”

### 1.2.1 ความหมายของคำว่า “กระบวนทัศน์” (Paradigm)

เมื่อปี ค.ศ. 1962 มีการปรากฏขึ้นเป็นครั้งแรกในยุคนั้นกับคำว่า Paradigm โดย โทมัส เอส. คูห์น ในหนังสือเรื่อง The Structure of Scientific Revolutions คำว่า “Paradigm” เป็นภาษาอังกฤษ มีรากศัพท์มาจากภาษากรีก คือ คำว่า para (beside) และ deigmo (example) แปลว่า รูปแบบที่ควรนำมาเป็นตัวอย่าง และความหมายดั้งเดิม หมายถึง แบบจำลอง (model) แบบแผน (pattern) หรือตัวเอง (example) ที่เป็นที่ยอมรับ โดยมีนัยสำคัญคือ การผลิตซ้ำ หรือ ทำซ้ำ ๆ ได้ ซึ่งภาษาไทยเรียกว่า “กระบวนทัศน์” ซึ่งมีนิยามว่า ชุดของความคิดที่โยงใยทฤษฎี ความรู้ สมมติฐานและความสำเร็จต่าง ๆ ของความรู้ทางวิทยาศาสตร์ ซึ่งเป็นที่ยอมรับอย่างป็นสากล กระทั่งเป็นตัวแบบ (แนวคิด ค่านิยม ความเชื่อ) ในการมองปัญหาและวิธีการแก้ปัญหาของชุมชน เป็นลักษณะทฤษฎี กรอบแนวคิด โลกทัศน์ซึ่งคูห์นหมายถึงชุมชนทางวิทยาศาสตร์ (scientific community) (Kuhn, Thomas S.,1970: 4; สิริลักษณ์ ยิ้มประสาทร, 2548: 26-27) อย่างไรก็ตามในหนังสือของคูห์น กระบวนทัศน์ต้องเป็นสิ่งที่จะต้องมีการเชื่อมโยง (articulation) และ เฉพาะเจาะจง (specification) ขึ้นอยู่กับเงื่อนไขใหม่ ๆ ในปี ค.ศ. 1986 Fritjof Capra (ฟริตจอฟ คาปรา) ได้อธิบายคำว่า กระบวนทัศน์เชิงสังคม (social paradigm) ไว้ในหนังสือ The Concept of Paradigm and Paradigm Shift ที่สะท้อนความหมายว่า "มโนทัศน์ (concepts) ค่านิยม (value) การรับรู้ (perceptions) และ การปฏิบัติ (practices) ที่ชุมชน (community) หนึ่งมีหรือกระทำร่วมกัน ซึ่งก่อให้เกิดวิสัยทัศน์ (vision) แห่งความเป็นจริง ที่เป็นพื้นฐานของการจัดระบบตนเองของชุมชนนั้น" (Capra, F. 1986: 3) นอกจากนี้ Egon G. Guba (อีกอน จี. กูบา) เสนอทัศนะไว้ในหนังสือ The Paradigm Dialog (ค.ศ. 1990) ว่า กระบวนทัศน์ (paradigm) หรือระบบความเชื่อพื้นฐาน (basic belief systems) มีโครงสร้างหลัก 3 ประการ คือ 1) ภาววิทยา (Ontology) : อะไรคือ ธรรมชาติของความรู้ความจริง 2) ญาณวิทยา (Epistemology) : อะไรคือ ธรรมชาติของความสัมพันธ์ระหว่างผู้แสวงหาความรู้ความจริง ความรู้ความจริง 3) วิธีวิทยา (Methodology) : ผู้แสวงหาความรู้ความจริงควรจะแสวงหาความรู้ความจริงอย่างไร? (Guba, E.G.,1990)

นอกจากนี้ยังมีนักวิชาการได้ศึกษาค้นคว้าให้คำนิยามไว้ใกล้เคียงกันขึ้นอยู่กับใช้คำว่า กระบวนทัศน์กับการวิเคราะห์กับเรื่องใด อาทิ ประสาน ต่างใจ (2545) ได้ให้คำนิยาม กระบวนทัศน์ ไว้ในหนังสือ บุพนิมิตแห่งกระบวนทัศน์ใหม่, 2545 หมายถึง กระบวนทางความคิด ทางการรับรู้ ทางวิธีคิด และ การสะท้อนความคิด ให้เป็นความหมายหรือให้มีคุณค่าของมนุษยชาติ สำหรับดำรง อยู่ ในช่วงเวลาหนึ่ง ซึ่งถูกพัฒนานิยามจากแนวคิดของ วิลลิส ฮาร์แมน (Willis Harman) ค.ศ. 1976 ว่า "กระบวนทัศน์ คือ แนวทางพื้นฐานว่าด้วยความคิด การรับรู้ คุณค่า และการปฏิบัติที่สัมพันธ์เป็นการเฉพาะกับวิสัยทัศน์แห่งความจริง" นั่นเอง ในแนวคิดของ ประเวศ วะสี (2545) ได้ อธิบายเรื่อง กระบวนทัศน์ ด้วยแนวคิดเชิง พุทธปรัชญา เรื่อง ทิฎฐิ ว่า กระบวนทัศน์ หรือ ทัศนะ หรือ ทิฎฐิ จะนำไปสู่การปฏิบัติ กล่าวคือ สัมมาทิฎฐิจะนำไปสู่ สัมมาปฏิบัติ และมิจฉาทิฎฐิ จะนำไปสู่ มิจฉาปฏิบัติ รวมถึงแนวคิดของ โกมาตร จึงเสถียรทรัพย์ (2545) ได้อธิบายไว้ว่า กระบวนทัศน์นั้น หมายถึง "ทัศนะแม่บท หรือ รากฐานของ วิธีคิดทั้งหมด เป็นทัศนะพื้นฐานหรือรากฐาน ซึ่งสัมพันธ์ เชื่อมโยงกับวิธีคิดต่าง ๆ และ กำหนดวิธีคิดของมนุษย์ในลักษณะ ต่าง ๆ กัน" นอกจากนี้ โกลด์ล ช่อ ผกา (2542) ได้อธิบายไว้ว่า กระบวนทัศน์ หมายถึง แบบแผนการคิดหรือทัศนะพื้นฐานในการมอง โลกและชีวิต ซึ่งมีเนื้อหาว่าด้วยความจริงหรือสัจจะของสรรพสิ่ง และ/หรือ ความสัมพันธ์ของ สรรพสิ่ง ซึ่งเป็นมิติด้านอภิปรัชญา รวมทั้งมิติด้านญาณวิทยา ที่ว่าด้วยวิถีทางหรือวิธีการรู้ความจริง หรือสัจจะ ตลอดจนธรรมชาติหรือความสัมพันธ์ของสรรพสิ่ง โดยแบบแผนการคิดหรือทัศนะ ดังกล่าว เป็นตัวกำหนดระบบคุณค่า และ แบบแผนของระบบความสัมพันธ์ระหว่างมนุษย์ สังคม และ ธรรมชาติของประชาคมหนึ่ง ในระยะเวลาหนึ่ง รวมถึงแนวคิดของ อรศรี งามวิทยาพงศ์ ได้ กล่าวในบทความ กรอบความคิดว่าด้วยกระบวนทัศน์สุขภาพ” พ.ศ. 2544 ว่า กระบวนทัศน์ มิใช่ ความใหม่ หรือระดับการเปลี่ยนแปลงแบบสิ้นเชิงเท่านั้น แต่หัวใจของกระบวนทัศน์คือ "ระดับ ความสำคัญ" กล่าวคือ กระบวนทัศน์มีฐานะเป็นทัศนะแม่บท หรือเป็นความเชื่อระดับรากหรือฐาน คิด ที่มีอิทธิพลก่อให้เกิดทัศนะ ความเชื่ออื่นๆ ตามมาอีก (อรศรี งามวิทยาพงศ์, 2552, 3 มีนาคม) และบทสรุปจากการเรียบเรียงของ ชลลดา ทองทวี ได้นิยามในบทความทางออนไลน์พ.ศ. 2545 ไว้ ว่า กระบวนทัศน์ (paradigm) หมายถึง กระบวนทางความคิด ทางการรับรู้ ทางวิธีคิด และการ สะท้อนความคิดให้เป็นความหมายหรือให้มีคุณค่าของมนุษยชาติ ในชุมชนหนึ่ง สำหรับดำรงอยู่ ในช่วงเวลาหนึ่ง โดยได้สรุปไว้ว่า คุณัน กล่าวถึง กระบวนทัศน์ที่แตกต่างกัน 2 กระบวนทัศน์ ว่า เปรียบเสมือน การที่คน 2 คน มอง รูปเดียวกัน แต่คนหนึ่ง มองเห็นเป็น เป็ด ขณะที่ อีกคนหนึ่ง มองเห็นเป็นรูปกระต่าย ดังภาพวาดต่อไปนี้ ที่วาดตามแนวคิดเรื่องการรับรู้ภาพ "duck-rabbit"



ของ ลุดวิก วิทเทินสไตน์ (Ludwig Wittgenstein) ส่วนการมองเห็นโลกและจักรวาล ด้วยกระบวนการทัศน์ที่เปลี่ยนแปลงไป เป็นการมองสิ่งเดียวกัน ในมุมมองใหม่ ซึ่งจะส่งผลต่อวิถีปฏิบัติ ให้เปลี่ยนแปลงไปด้วยทั้งกระบวนการ การที่เราจะยังคงเลือกกระบวนการทัศน์ของ "กระต่าย" ทั้งที่ รอบตัวเราและหนทางเบื้องหน้านั้นเต็มไปด้วยน้ำ จะไม่ทำให้เราแก้ไขปัญหา หรือเดินทางไปข้างหน้าต่อไปได้ บางทีการเปลี่ยนมุมมองไปเป็น "เปิด" จึงอาจจะเป็นสิ่งจำเป็น เมื่อใด ที่กระบวนการทัศน์เดิม ดูเหมือนว่า จะเป็นการนำพาเรา "เดินหน้าไปข้างหลัง" เราอาจจะต้องลอง "ถอยหลังไปข้างหน้า" หรือต้องลองเปลี่ยนย้ายกระบวนการทัศน์ สู่ กระบวนการทัศน์ใหม่ ที่จะนำพาเราไปได้ดีกว่าเดิม การเปลี่ยนย้ายกระบวนการทัศน์ของสังคมหนึ่ง เป็นสิ่งที่กระทำได้ไม่ยากนัก ดังที่ ประสาน ต่างใจ ได้กล่าวไว้ว่า ขอเพียงทุกคน "เริ่มต้นที่ตนเอง" เท่านั้น สังคมโดยรวม ก็สามารถที่จะเปลี่ยนย้ายสู่กระบวนการทัศน์ใหม่ได้ทั้งหมด และจะสามารถแก้ไขวิกฤติปัญหาต่าง ๆ ที่เราต้องเผชิญกันอยู่ เนื่องจากกระบวนการทัศน์เดิม ให้คลี่คลายเปลี่ยนแปลงไปในทิศทางที่ดีขึ้นได้ในที่สุด (ชลลดา ทองทวี, 2552, 2 มีนาคม) รวมถึงแนวคิดของ ภูสิทธิ์ ภูคำชะโนด (2552: 3-4) ได้สรุปค่านิยมของคำว่า กระบวนการทัศน์ หมายถึง ตัวแบบ กรอบแนวความคิด องค์ความรู้ ทฤษฎี รูปแบบแนวทางการศึกษา ที่ใช้วิธีการทางด้านวิทยาศาสตร์ ใช้เป็นเครื่องมือในการศึกษา ค้นหาความจริง และสร้างแนวทางการแก้ปัญหาในเรื่องใดเรื่องหนึ่งซึ่งเป็นที่ยอมรับของสังคม

ดังนั้นเมื่อรวบรวมแนวคิดจากนักวิชาการจึงสรุปได้ว่า กระบวนการทัศน์ หมายถึง ฉากทัศน์ ความคิด ผังความคิด ภาพมโนทัศน์ โลกทัศน์ของความคิด ทางวิธีคิด ระบบระเบียบของความคิด ความรู้ คุณค่า ที่เป็นรูปธรรม ลายแทงความคิด เคাঁโครงความรู้ รูปแบบที่เป็นจริงสามารถเห็นภาพสะท้อนความจริงได้ ระเบียบวิธีการวิจัย กรอบแนวคิดทางวิทยาศาสตร์ องค์รวมความคิด ความรู้ ซึ่งใช้เป็นเครื่องมือในการค้นหาความจริงภายใต้เหตุผลปัจจุบัน

### 1.2.2 ความคิดเชิงพหุวิธี

ความคิดเชิงพหุวิธี คือ วิธีคิดที่มีความหลากหลาย โดยมีรูปแบบที่ชัดเจนและแตกต่างกัน สามารถเชื่อมโยงบูรณาความคิดระหว่างกันได้ เช่น การคิดวิเคราะห์ การคิดสังเคราะห์ การคิดแบบโยนิโสมนสิการ เป็นต้น ซึ่งเบื้องต้นต้องเข้าใจว่ากระบวนการทัศน์ เป็นระบบวิธีคิด ดังนั้นต้องเริ่มด้วยวิธีคิดที่มีความหลากหลาย ในเบื้องต้นได้อธิบายการคิดแบบโยนิโสมนสิการ ตามวิธีคิดเชิงพุทธศาสนาแล้ว ยังมีแนวคิดที่มีนักวิชาการได้อธิบายได้อย่างลึกซึ้งแต่ละวิธีคิดโดยเฉพาะหนังสือผู้ชนะ

10 คิต ของศาสตราจารย์ ดร. เกรียงศักดิ์ เจริญวงศ์ศักดิ์ ได้เขียนไว้อย่างดีมาก ผู้เขียนจึงรวบรวม เฉพาะประเด็นสำคัญมากไว้ดังนี้ (ภูสิทธิ์ ภูคำชะโนด, 2562: 26-39)

1) การคิดเชิงกลยุทธ์ (Strategic Thinking) คำว่า กลยุทธ์ หมายถึงวิธีการหรือแผนการที่ คิดขึ้นอย่างรอบคอบ มีลักษณะเป็นขั้นเป็นตอน มีความยืดหยุ่นพลิกแพลงได้ตามสถานการณ์ มุ่ง หมายเพื่อเอาชนะคู่แข่งหรือเพื่อหลบหลีกอุปสรรคต่าง ๆ จนสามารถบรรลุเป้าหมายที่ต้องการ ซึ่งคำว่า กลยุทธ์ กับยุทธศาสตร์ มีความหมายเกี่ยวกับการรบ โดยมาจากคำภาษาอังกฤษว่า strategy ใช้ครั้งแรกในวงการทหารและการทำสงคราม โดยคำว่า ยุทธศาสตร์ หมายถึง วิชาว่าด้วยการ พัฒนาและการใช้อำนาจทางการเมือง เศรษฐกิจ จิตวิทยา และกำลังรบทางทหารตามความ จำเป็นทั้งในยาม สงบและยามสงคราม กลยุทธ์ หมายถึง หมายถึง การรบที่มีเล่ห์เหลี่ยม วิธีการที่ ต้องใช้กลยุทธ์ต่าง ๆ เล่ห์เหลี่ยมในการต่อสู้ ส่วนคำว่า ความคิดเชิงกลยุทธ์ หมายถึง ความสามารถในการหาวิธีการหรือทางเลือกที่ดีที่สุดท่ามกลางสถานการณ์ที่อาจมีอุปสรรคและ ความไม่แน่นอน เพื่อนำไปสู่เป้าหมายที่ตั้งใจไว้ (เกรียงศักดิ์ เจริญวงศ์ศักดิ์, 2553: 2-4) ซึ่งคนที่จำ ประสพผลสำเร็จในชีวิตได้ต้องรู้จักการคิดเชิงกลยุทธ์ เพราะต้องอาศัยความรอบคอบ รัดกุม สุขุม มี ความเป็นขั้นเป็นตอนอย่างชัดเจน ไม่ผลิผลามในการทำงานสิ่งใดก็ตาม ซึ่งบุคคลเหล่านี้จะพูดน้อย ต่อยหนัก น้านิ่งไหลลึก เป็นบุคคลน่าเกรงขาม น่ากลัวเช่นเดียวกัน (ภูสิทธิ์ ภูคำชะโนด, 2562: 27)

2) การคิดเชิงสร้างสรรค์ (Creative Thinking) หมายถึง การขยายขอบเขตความคิดออกไป จากกรอบความคิดเดิมที่มีอยู่สู่ความคิดใหม่ ๆ ที่ไม่เคยมีมาก่อน เพื่อค้นหาคำตอบที่ดีที่สุดให้กับ ปัญหาที่เกิดขึ้น ซึ่งมีกระบวนการ 3 ขั้นตอนสำคัญ ได้แก่ 1) ขั้นตอนกำหนดเป้าหมายการคิด 2) ขั้นตอน แสวงหาแนวคิดใหม่ และ 3) ขั้นตอนประเมินและคัดเลือกแนวคิด (เกรียงศักดิ์ เจริญวงศ์ศักดิ์, 2553: 14-17) ซึ่งให้เห็นการคิดเชิงสร้างสรรค์ เป็นการนำชีวิตไปสู่ความสำเร็จในรูปแบบใหม่ ๆ ที่ไม่ ก่อให้เกิดโทษภัยกับผู้ใดหรือสังคม แต่เป็นการก่อประโยชน์สูงสุดซึ่งความสุข ความสันติแก่ตนเอง และมนุษยชาติอย่างยั่งยืนนั่นเอง ดังนั้นการคิดเชิงสร้างสรรค์ต้อง “คิดดี ทำดี มีประโยชน์แก่ปวง ชน” เป็นฐานจนก่อรูปเป็นการคิดดีใหม่ ทำดีใหม่ สร้างประโยชน์เพิ่มพูนใหม่ ๆ แก่ส่วนร่วมถึงจะ เรียกว่า การคิดเชิงสร้างสรรค์ (ภูสิทธิ์ ภูคำชะโนด, 2562: 28)

3) การคิดเชิงเปรียบเทียบ (Comparative Thinking) หมายถึง ความสามารถในการ พิจารณาเทียบเคียงความเหมือนและ/หรือความแตกต่างระหว่างสิ่งหนึ่งกับสิ่งอื่น ๆ รวมทั้ง ความสามารถในการเปรียบเทียบสิ่งหนึ่งเป็นอีกสิ่งหนึ่ง เพื่อให้ได้ผลลัพธ์ที่พึงประสงค์ตอบสนอง เป้าหมายที่ต้องการ (เกรียงศักดิ์ เจริญวงศ์ศักดิ์, 2555: 16) การคิดเชิงเปรียบเทียบเริ่มจาก 2 สิ่ง

เกิดขึ้นและการเปรียบเทียบจึงเป็นเครื่องหนึ่งในการให้น้ำหนักข้อเท็จจริงเพื่อการตัดสินใจที่มีคุณภาพ ตรงตามเป้าหมายที่กำหนด โดยเป้าหมายสุดท้ายของการเปรียบเทียบ คือ “สิ่งที่ดีกว่า มีคุณค่า สำคัญ เป็นประโยชน์กว่าสิ่งเดิม” อย่างแน่นอน (กุสิทธ์ ภูคำชะโนด, 2562: 30)

4) การคิดเชิงอนาคต (Futuristic Thinking) คือ ความสามารถในการฉายภาพแนวโน้มที่อาจจะเกิดขึ้นในอนาคต โดยใช้หลักการคาดการณ์ที่เหมาะสม (เกรียงศักดิ์ เจริญวงศ์ศักดิ์, 2555: 26) ซึ่งคำว่าอนาคต (Future) หมายถึง เวลาที่ยังมาไม่ถึง หรือ เหตุการณ์ที่ยังไม่เกิดขึ้น (เกรียงศักดิ์ เจริญวงศ์ศักดิ์, 2555: 2) ซึ่งหมายความว่า “ไม่มีสิ่งนั้นอยู่เลย ที่เรียกง่าย ๆ ว่า ความว่างเปล่า แต่ถ้าจำกัดให้แคบลงคือ ภาพในอนาคต (Scenario Building) จะเป็นภาพที่มนุษย์มีความหวัง ความคาดการณ์ แนวโน้มที่อยากจะให้เกิดขึ้นได้ในเวลาที่ยังมาไม่ถึง” อย่างไรก็ตามอนาคต คือ ความไม่แน่นอน ยิ่งอนาคตไกลสักแค่ไหนยิ่งไม่มีความแน่นอนมากขึ้นเท่านั้น ซึ่งภาพในอนาคตจะสามารถเกิดขึ้นได้ 3 ภาพ ดังนี้ (เกรียงศักดิ์ เจริญวงศ์ศักดิ์, 2555: 15-17)

1) ภาพที่หนึ่ง อนาคตที่คาดว่าจะ “เกิดแน่ ๆ” หรือ อนาคตที่ “จะเกิดขึ้น” ค่อยข้างแน่นอน (Probable futures) หมายถึง ภาพอนาคตที่เราค่อนข้างมั่นใจว่ามีความเป็นไปได้สูงที่จะเกิดขึ้น รู้แน่ว่าสิ่งนั้นจะเกิดขึ้น

2) ภาพที่สอง อนาคตที่ “อาจจะเกิด” หรืออนาคตที่มี “ความเป็นไปได้”ว่าจะเกิดขึ้น (Possible futures) หมายถึง ภาพอนาคตที่อาจจะเกิดขึ้นหรือไม่เกิดขึ้นก็ได้ ขึ้นอยู่กับเงื่อนไขหรือปัจจัยสภาพแวดล้อมที่จะมีผลกระทบต่อสิ่งนั้นในอนาคต

3) ภาพที่สาม อนาคตที่ “อยากให้เกิด” หรือ อนาคตที่ “พึงปรารถนา” (Preferable future) หมายถึง ภาพในอนาคตที่เราปรารถนาให้เกิดขึ้น เรามักจะมีภาพอนาคตลักษณะนี้เกิดขึ้นตลอดเวลา ซึ่งมักเริ่มต้นในลักษณะของความใฝ่ฝัน อันจะกลายเป็นความตั้งใจ การตั้งเป้าหมายเพื่อดำเนินการให้เป็นจริงต่อไป เรียกว่าเป็นอนาคตที่เราสร้างขึ้น ดังนั้นการคิดเชิงอนาคต ผู้คิดต้องกล้าที่จะคิดใหม่ ทำใหม่ และวางแผนอย่างเป็นระบบแบบแผนให้อยู่ภายใต้การใช้เทคนิคต่าง ๆ ที่คาดการณ์ว่าจะสำเร็จผลได้ในอนาคตที่จะมาถึง และสำคัญควรอยู่ภายใต้การศึกษาข้อมูลให้มากเพียงพอ (กุสิทธ์ ภูคำชะโนด, 2562: 32)

5) การคิดเชิงวิเคราะห์ (Analytical Thinking) หมายถึง ความสามารถในการจำแนกแจกแจงองค์ประกอบต่าง ๆ ของสิ่งใดสิ่งหนึ่งหรือเรื่องใดเรื่องหนึ่ง และหาความสัมพันธ์เชิงเหตุผลระหว่างองค์ประกอบเหล่านั้น เพื่อค้นหาสาเหตุที่แท้จริงของสิ่งที่เกิดขึ้น (เกรียงศักดิ์ เจริญวงศ์ศักดิ์

, 2553: 24) ดังนั้นการพัฒนานิสัยนักคิดเชิงวิเคราะห์ให้เกิดในชีวิตประจำวัน ดังนี้ (เกรียงศักดิ์ เจริญวงศ์ศักดิ์, 2553: 146-160)

- ช่างสังเกต ช่างสงสัย ช่างใคร่ครวญ
- ช่างซักไซ้ ช่างไต่ถาม ช่างแจกแจง
- ช่างสืบค้น ช่างสะสม ช่างเรียนรู้
- ช่างคิด ช่างวิเคราะห์ ไม่อ้างว่าไม่มีเวลาคิด
- ช่างคิดให้ครบ คิดให้ทะลุปรุโปร่ง

การคิดเชิงวิเคราะห์เป็นเครื่องมือเพิ่มประสิทธิภาพให้คนเราได้ไตร่ตรองใคร่ครวญ จำแนก แยกแยะ แจกแจง องค์ประกอบเพื่อค้นหาต้นสายปลายเหตุให้กระจ่างชัดเจน จึงตัดสินใจ ดำเนินการบางสิ่งบางอย่างด้วยสมเหตุและผลอย่างถูกต้อง (ภูสิทธิ์ ภูคำชะโนด, 2562: 34)

6) การคิดเชิงมโนทัศน์ (Conceptual Thinking) คำว่า มโนทัศน์ มีความหมายเดียวกับคำว่า คอนเซปต์ (concept) ในภาษาอังกฤษ มาจากรากศัพท์ภาษาละตินว่า conceptus หรือ concipere (conceive) หมายถึง การคิดถึงหรือจินตนาการถึงบางสิ่ง : การเกิดแนวคิดหรือเกิดความเข้าใจต่อเรื่องใดเรื่องหนึ่ง ในความคิดของเรา ทั้งนี้มโนทัศน์ ยังหมายถึง ภาพในความคิดที่เปรียบเสมือน “ภาพตัวแทน” หมวดยุทธ์ของวัตถุ สิ่งของ แนวคิด หรือ ปรากฎการณ์ ซึ่งมีลักษณะทั่ว ๆ ไปคล้ายกัน (เกรียงศักดิ์ เจริญวงศ์ศักดิ์, 2554: 2-3; Medin, D.L., 1989) ส่วนคำว่า “การคิดเชิงมโนทัศน์ หมายถึง ความสามารถในการประสานข้อมูลทั้งหมดที่มีอยู่ เกี่ยวกับเรื่องหนึ่งเรื่องใดอย่างไม่ขัดแย้ง เพื่อสร้างความคิดรวบยอดเกี่ยวกับเรื่องนั้น (เกรียงศักดิ์ เจริญวงศ์ศักดิ์, 2554: 64) ดังนั้นการคิดเชิงมโนทัศน์ จึงเป็นการคิดที่แหลมคมผนวกรวมความคิดอยู่ได้ตลอดเวลาเพื่อคิดเสาะแสวงหาความรู้ใหม่ ๆ บนพื้นฐานของเหตุผลที่ไม่ใช่เข้าใจไปเองของเรา และเสมือนหนึ่งภาพเหมือนจริงในการคิดที่เชื่อมโยงถึงฉากทัศน์ใหม่ที่ต้องการร่อนความคิดเอากะพ้ออกให้เหลือแก่นความรู้แก่นความคิดเท่านั้น (ภูสิทธิ์ ภูคำชะโนด, 2562: 35)

7) การคิดเชิงสังเคราะห์ (Synthesis-type Thinking) การสังเคราะห์ หมายถึง การผสมผสานรวมกันอย่างกลุ่มก้อนของส่วนประกอบต่าง ๆ จนกลายเป็นสิ่งใหม่ที่มีเอกลักษณ์และคุณสมบัติเฉพาะ การคิดเชิงสังเคราะห์จะช่วยให้เราสามารถจัดระบบระเบียบข้อมูลที่กระจัดกระจายในความคิดของเราได้อย่างเหมาะสมทำให้ย่นระยะเวลาในการคิดได้ (เกรียงศักดิ์ เจริญวงศ์ศักดิ์, 2554: 2) ส่วนคำว่า “การคิดเชิงสังเคราะห์ หมายถึง ความสามารถในการคิดที่องค์ประกอบต่าง ๆ มาหลอมรวมหรือถักทอภายใต้โครงร่างใหม่อย่างเหมาะสม ตรงตามวัตถุประสงค์ที่ตั้งไว้ (เกรียง

ศักดิ์ เจริญวงศ์ศักดิ์, 2554: 16) ซึ่งการคิดสังเคราะห์เพื่อสร้างสรรค์แนวคิดใหม่ มีบันได 7 ขั้น ดังนี้ (เกรียงศักดิ์ เจริญวงศ์ศักดิ์, 2554: 48-59)

บันไดขั้นที่ 1 กำหนดวัตถุประสงค์ของเรื่องที่ต้องการคิดเชิงสังเคราะห์

บันไดขั้นที่ 2 การกำหนดขอบเขตของประเด็นที่เกี่ยวข้อง

บันไดขั้นที่ 3 การกำหนดลักษณะ และขอบเขตของสิ่งที่จะนำมาสังเคราะห์

บันไดขั้นที่ 4 การดึงเฉพาะแนวคิด (concept) ที่เกี่ยวข้องมาใช้

บันไดขั้นที่ 5 การจัดเรียงแนวคิดตามโครงที่ตั้งไว้ หรือสร้างแกนความคิดใหม่ เพื่อตอบวัตถุประสงค์

บันไดขั้นที่ 6 ขั้นตอนสอบโครงร่างใหม่

บันไดขั้นที่ 7 การนำสิ่งที่สังเคราะห์ได้ไปใช้ประโยชน์

ดังนั้น การคิดเชิงสังเคราะห์ เป็นการคิดที่เป็นขั้นเป็นตอนมีระบบระเบียบ ที่เรียกว่า “คิดเชิงวิจัย” ดังนั้นสามารถตรวจสอบความคิดอย่างเป็นรูปธรรมได้ เก็บข้อมูลอย่างเป็นระบบแบบแผน แล้วนำข้อมูลมาสู่การวิเคราะห์ข้อมูล (content analysis) จนสามารถตอบข้อสงสัยแยกย่อยให้จนบรรลุวัตถุประสงค์ที่ตั้งไว้ (ภูสิทธิ์ ภูคำชะโนด, 2562: 37)

8) การคิดเชิงวิพากษ์ (Critical Thinking) หมายถึง ความตั้งใจที่จะพิจารณาตัดสินเรื่องใดเรื่องหนึ่ง โดยการไม่เห็นคล้อยตามข้ออ้างที่น่าเสนอ แต่ตั้งคำถามทำนอง หรือโต้แย้งข้ออ้างนั้น เพื่อเปิดแนวทางความคิดออกสู่ทางต่าง ๆ ที่แตกต่าง อันจะนำไปสู่การแสวงหาคำตอบที่สมเหตุสมผลมากกว่าข้ออ้างเดิม ซึ่งหัวใจของการคิดเชิงวิพากษ์ อยู่ที่ความตั้งใจที่จะเผชิญหน้าคัดค้านต่อสิ่งที่คน ๆ หนึ่งยึดมั่นอยู่ (เกรียงศักดิ์ เจริญวงศ์ศักดิ์, 2555: 10) การคิดเชิงวิพากษ์ นอกจากยังมีการพัฒนาทักษะการคิดเชิงวิพากษ์ โดยมี 1) ข้ออ้างที่ใช้ชั้นกว่า หรือ ที่สุด โดยไม่มีตัวเปรียบเทียบ ต้องวิพากษ์ว่า “เทียบกับอะไร?” 2) การกล่าวอ้างที่สร้างความรู้สึกน่าเชื่อถือ อาทิ อ้างสิทธิ์ว่า เป็น เจ้าแรก เจ้าเก่า ต้นตำรับ เป็นต้น 3) ข้อสรุปแบบเหมารวมว่า “ทั้งหมดเป็นเช่นนั้น” ต้องวิพากษ์ “อาจไม่ทั้งหมดก็ได้” 4) ข้ออ้างด่วนสรุปแบบล้มกระดาน ต้องวิพากษ์ “อาจไม่ต้องล้มกระดานก็ได้” 5) การใช้อำนาจที่เหนือกว่า ให้วิพากษ์ด้วยการใช้ “เทคนิคสลับที่สลับทาง” 6) ข้อสรุปจากสาเหตุเดียว ให้วิพากษ์ด้วยเทคนิคการมององค์รวม 7) การกล่าวอ้างด้านเดียว ให้วิพากษ์ด้วยเทคนิคเหรียญสองด้าน 8) หากมีแนวโน้มว่าจะเชื่อตามนั้น ให้ฝึกชะลอการตัดสินใจอย่าด่วนสรุป (เกรียงศักดิ์ เจริญวงศ์ศักดิ์, 2555: 60-97) ดังนั้น การคิดเชิงวิพากษ์ เป็นการกระตุ้น

ให้เกิดความคิดในมุมมองที่หลากหลาย จนเกิดกระบวนการวิคิดหนึ่งที่ใช้ค่าง่าย ๆ ว่า “คิดออกแล้ว” (ภุสิทท์ ภุค้ำชะโนด, 2562: 38)

9) การคิดเชิงประยุกต์ (Applicative Thinking) หมายถึง ความสามารถในการนำบางสิ่งมาปรับใช้ประโยชน์ได้อย่างเหมาะสมสอดคล้องกับบริบทสภาพแวดล้อมและเวลาในขณะนั้น เพื่อบรรลุผลสำเร็จตามวัตถุประสงค์ (เกรียงศักดิ์ เจริญวงศ์ศักดิ์, 2554: 31) ส่วนการพัฒนาทัศนคติและนิสัยนักคิดเชิงประยุกต์ต้องมีลักษณะ 1) การเป็นนักพัฒนาที่ไม่หยุดนิ่ง 2) การเป็นนักเศรษฐศาสตร์ที่ใช้ทรัพยากรอย่างคุ้มค่า 3) ใช้ความรู้คู่การเรียนรู้ 4) ต้องรู้จักยืดหยุ่นและคิดในแง่บวก 5) ต้องมีความสามารถคิดในมิติอื่น ๆ ด้วย และ 6) รอบคอบแต่กล้าเสี่ยง และในบทส่งท้ายได้กล่าวไว้ว่า “การคิดเชิงประยุกต์เป็นการคิดเพื่อดีความสามารถในการนำบางสิ่งมาปรับใช้ประโยชน์ได้อย่างเหมาะสม สอดคล้องกับบริบท สภาพแวดล้อมและเวลาในขณะนั้น เพื่อบรรลุผลสำเร็จตามวัตถุประสงค์ ผลผลิตที่ได้จากการคิดเชิงประยุกต์จะสามารถนำไปใช้ประโยชน์ในชีวิตจริง ช่วยทำให้เราสามารถปรับตัวและปรับใช้สิ่งต่าง ๆ ให้เหมาะสม เข้ากับยุคสมัยที่บริบทแวดล้อมเปลี่ยนแปลงไป ทำให้เราสามารถแก้ปัญหาในวิถีทางที่ถูกต้องได้ และช่วยให้เราสามารถสร้างสรรค์สิ่งใหม่ ๆ ที่ใช้การได้เพิ่มขึ้นจำนวนมาก การพัฒนาทักษะการคิดเชิงประยุกต์จึงเหมาะสมสำหรับทุกกลุ่มคนทุกเพศ และทุกวัย” (เกรียงศักดิ์ เจริญวงศ์ศักดิ์, 2554: 137-154) ดังนั้นการคิดเชิงประยุกต์ เป็น การคิดที่ต้องการสร้างสิ่งที่ใช้ประโยชน์หรือแก้ไขปัญหา ณ เวลาหนึ่งใดให้สอดคล้องกับบริบทเชิงพื้นที่นั่นเองและบรรลุเป้าหมายของตนเอง ชุมชนท้องถิ่นนั่นเอง (ภุสิทท์ ภุค้ำชะโนด, 2562: 38-39)

10) การคิดเชิงบูรณาการ (Integrative Thinking) การบูรณาการ มาจากคำในภาษาอังกฤษว่า integration มีรากศัพท์จากภาษาละติน integrat- หมายถึง การทำให้รวมกันได้ทั้งหมด ไม่มีส่วนใดหายไป ซึ่งมีคำว่าที่เกี่ยวข้องและใช้เหมือนกัน อาทิ การเชื่อมโยง การประสาน การผสมผสาน การรวมกัน-ร่วมกัน การผนวก การเติมเต็ม รวมถึงการผนึกเข้าด้วยกัน (เกรียงศักดิ์ เจริญวงศ์ศักดิ์, 2554: 2) ดังนั้นการคิดเชิงบูรณาการ หมายถึง ความสามารถในการเชื่อมโยงข้อมูลข่าวสาร มุมมอง หรือแนวคิดที่แยกส่วนหรือมีความแตกต่างกัน ให้เข้ากับเรื่องที่เป็นแกนหลักได้อย่างเหมาะสม ส่งผลให้เรื่องที่เป็นแกนหลักนั้นสมบูรณ์และมีเอกภาพ (เกรียงศักดิ์ เจริญวงศ์ศักดิ์, 2554: 24) บุคคลต้องฝึกให้เป็นคนมีทัศนคติและลักษณะนิสัยการคิดที่ควรพัฒนาเพื่อให้การคิดเชิงบูรณาการมีประสิทธิภาพ ได้แก่

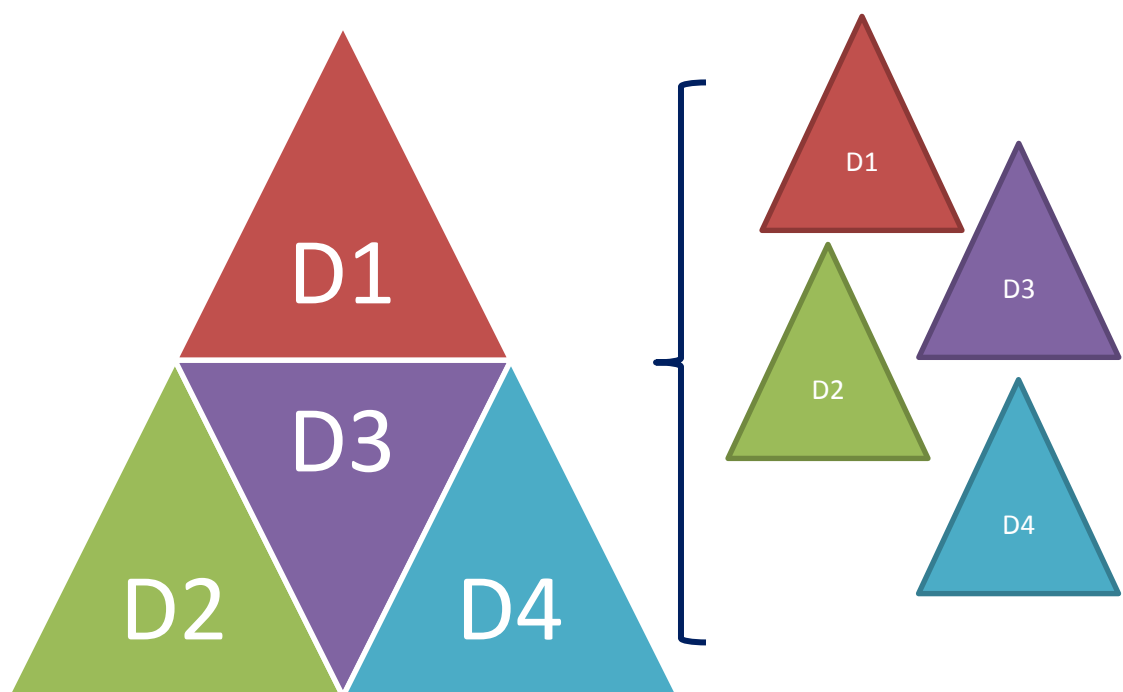
- 1) มองให้ครบ มองลึก มองกว้าง มองไกล
- 2) รักเรียนรู้ รู้อย่างสหวิทยาการ

3) สลัดความเคยชิน ตื่นตัวรับรู้สภาวะแวดล้อม

4) คิดแง่บวก อุปสรรคเป็นสิ่งท้าทาย

5) รักความสมานฉันท์ ลบอคติจากใจ

6) เพิ่มพูนจิตสาธารณะ เลิกความเห็นแก่ตัว ดังนั้น การคิดเชิงบูรณาการ จึงหมายความว่า การเชื่อมโยงความคิดให้เกิดประโยชน์ในตนเอง กับผู้อื่นและสิ่งแวดล้อมต่าง ๆ การไม่ตัดทิ้งความคิดใด ๆ แต่ให้นำความคิดต่าง ๆ มาเป็นการผสมผสาน ผนึกเข้าหากันอย่างกลมกลืนและเป็นภาพเดียวกัน ดังภาพตัวอย่างต่อไป (ภูสิทธิ์ ภูคำชะโนด, 2562: 39-40)



ภาพที่ 1.1 การเปรียบเทียบการคิดเชิงบูรณาการภาพพีระมิด

ที่มา: ภูสิทธิ์ ภูคำชะโนด (2562: 40)

นอกจากนี้ยังมีอีกคำสำคัญ คือ คำว่า “การคิดนอกกรอบ” (Out of Our Minds) ที่ Sir Ken Robinson, PHD. ได้เขียนไว้ในหนังสือ OUT of OUR MINDS: The power of being creative เป็นการคิดใหม่ที่เป็นความคิดสร้างสรรค์ 3 แนวความคิด เป็นการนำมาซึ่งวัฒนธรรมแห่งนวัตกรรม ประกอบด้วย 1) จินตนาการ เป็นกระบวนการคิดที่ไม่มีอยู่จริงมาสู่การรับรู้ของเรา 2) ความคิดสร้างสรรค์ เป็นกระบวนการพัฒนาความคิดตั้งต้นที่มีคุณค่า และ 3) นวัตกรรม เป็น

กระบวนการทำให้ความคิดใหม่ ๆ กลายเป็นเรื่องจริง (โรบินสัน เคน, 2561: 21) และสิ่งสำคัญที่สุด ความคิดนอกกรอบต้องสร้างสรรค์สร้างให้เกิดนวัตกรรมใหม่ ๆ เพิ่มคุณค่าคู่ขนานกับคุณค่าให้กับชีวิต ชุมชน สังคม ได้ตามความเป็นจริงและอย่างยั่งยืน ซึ่งผู้เขียนเชื่อว่า การคิดนอกกรอบต้องมีหลักคิดของความเป็นฐานการคิด คำว่า หลักคิดของความเป็นฐาน คือ การคิดเพื่อประโยชน์ของส่วนรวม คิดเพื่อให้ คิดเพื่อช่วย คิดเพื่อเกื้อกูล ไม่คิดเพื่อเห็นแก่ได้ ไม่คิดเพื่อเห็นแก่ตัว มีฐานการคิดด้วยหลักของคุณค่า และมูลค่าแก่ส่วนรวม (ภูสิทธิ์ ภูคำชะโนด, 2562: 41)

สรุปได้ว่า ความคิดเชิงพหุวิธี เป็นความคิดที่แตกต่างหลากหลาย แต่ผสมกันได้อย่างลงตัว มิใช่แตกต่างแบบตัดขาด แต่ “เป็นความคิดที่แตกต่างหลากหลายอันหนึ่งอันเดียวกันอย่างลงตัว” เป็นของของฉากทัศน์หรือกระบวนการทัศน์ทางปัญญา ที่แม้มีความหลากหลายก็ตามแต่สุดท้ายต้องสำเร็จและแก้ไขปัญหาได้ มีร่องรอยของความคิดที่ชัดเจน เข้าใจ เข้าถึง และใช้ประโยชน์จากความคิดเหล่านั้นได้

### 1.3 ลักษณะของกระบวนการทัศน์

เมื่อ คำว่า กระบวนการทัศน์ หมายถึง ฉากทัศน์ความคิด ผังความคิด ภาพมโนทัศน์ โลกทัศน์ ของความคิด ทางวิธีคิด ระบบระเบียบของความคิด ความรู้ คุณค่า ที่เป็นรูปธรรม ลายแทงความคิด เคাঁโครงความรู้ รูปแบบ ตัวแบบที่เป็นจริงสามารถเห็นภาพสะท้อนความจริงได้ ระเบียบวิธีการวิจัย กรอบแนวคิดทางวิทยาศาสตร์ องค์กรรวมความคิดความรู้ ซึ่งใช้เป็นเครื่องมือในการค้นหา “**ความจริง**” ภายใต้เหตุผลปัจจุบัน ซึ่งมีสาระสำคัญดังมีรายละเอียดดังนี้

#### 1.3.1 ลักษณะของกระบวนการทัศน์

คำว่า กระบวนการทัศน์ มีลักษณะฉากทัศน์ความคิดมีสาระของการค้นหาความจริงแท้ของชีวิต จึงมีรูปลักษณะที่สะท้อนให้เห็นลักษณะ องค์ประกอบ และความสำคัญได้อย่างชัดเจนว่า ลักษณะของกระบวนการทัศน์ คือ ผล ค้นหาเหตุ หรือ ความจริง ค้นหาความจริง ซึ่งทำให้รู้ว่าแบบแผน หรือสาระแห่งความจริงแห่งผลที่เกิดขึ้น นั่นเอง ไม่ว่าแนวคิดของโทมัส เอส คูห์น ที่กล่าวถึงชุดของความคิดที่ยังเฝ้ามองความรู้ที่ได้รับการยอมรับอย่างเป็นสากล นั่นก็หมายความว่า “ความรู้ทางวิทยาศาสตร์ที่พิสูจน์ความจริงได้” โจเอล อาร์เธอร์ บาร์เกอร์ (Joel Arthur Barker) ระบุไว้ใน Paradigm และ Future Edge ว่า “กระบวนการทัศน์” คือ ชุดของกฎและกติกาที่เป็นหรือไม่เป็นลายลักษณ์อักษร ที่ทำสองอย่าง : (1) ทำหน้าที่วางหรือกำหนดกรอบ (2) ทำหน้าที่บอกเราว่าควรจะทำอะไรปฏิบัติอย่างไรภายในกรอบเพื่อให้เกิดความสำเร็จ” วิลลิส ฮาร์แมน (Willis Harman) ที่ว่า



"กระบวนทัศน์ คือ แนวทางพื้นฐานว่าด้วยความคิด การรับรู้ คุณค่า และการปฏิบัติที่สัมพันธ์เป็นการเฉพาะกับวิสัยทัศน์แห่งความจริง" อีคอน จี. กูบา (Egon G. Guba) อธิบายโครงสร้างของกระบวนทัศน์ไว้ใน 3 ลักษณะ คือ ภาววิทยา (Ontology): ธรรมชาติของความรู้ความจริง ญาณวิทยา (Epistemology): ธรรมชาติของความสัมพันธ์ระหว่างผู้แสวงหาความรู้ความจริง และความรู้ความจริง วิธีวิทยา (Methodology): ผู้แสวงหาความรู้ความจริงควรจะแสวงหาความรู้ความจริงและในแนวคิดของ ฟริตจอฟ คาปรา (Fritjof Capra) ซึ่งให้เห็นว่า วิกฤตการณ์ที่มนุษย์เผชิญอยู่ทั้งหมดในปัจจุบัน ไม่ว่าจะในระดับชีวิต สังคม และธรรมชาติ/ระบบนิเวศ เป็นผลโดยตรงมาจากกระบวนทัศน์ที่มองและเข้าใจ "ความจริง" ผิดพลาด แล้วไปขยายเป็นการปฏิบัติ และการสร้างความรู้ที่บกพร่อง วิกฤตการณ์จึงยิ่งขยายตัวไม่รู้จบ มีแต่การเปลี่ยนย้ายกระบวนทัศน์ (Paradigm Shift) ในการมองความจริงที่แตกต่างจากเดิมแบบสิ้นเชิงเท่านั้น วิกฤตการณ์จึงจะคลี่คลายและแก้ไขได้ ซึ่งกระบวนทัศน์ปรากฏอยู่ในวิถีชีวิตของบุคคลและสังคมอยู่ตลอดเวลา (ออร์ศรี งามวิทยาพงศ์, 2544) เมื่อกล่าวถึง "ความจริง" นอกจากวิทยาศาสตร์แล้ว สิ่งที่เป็นการค้นหาความจริงดั้งเดิมและเก่าแก่โบราณที่สุด คือ "ศาสนา" ซึ่งศาสนาเป็นฐานของกระบวนทัศน์แบบองค์รวม (holistic) สรรพสิ่งในโลกมีทั้งวัตถุและจิต(รูปธรรม/นามธรรม) ที่รวมกันอยู่อย่างหลากหลาย เชื่อมโยงพึ่งพาอาศัยซึ่งกันและกัน โดยธรรมชาติของสรรพสิ่งจะต้องมีการก่อกำเนิดขึ้นดำรงอยู่และดับสลายไปเป็นวัฏจักร ความเป็นพลวัตในตัวเอง โลกจึงมิได้เป็นเพียงวัตถุที่รับรู้ได้โดยมนุษย์เท่านั้น หากแต่มีองค์ประกอบอื่น ๆ ที่ซับซ้อนอีกมากมายที่เกินการรับรู้ของอายตนะมนุษย์ ด้วยสภาพของ "ความจริง" (สิริลักษณ์ ยิ้มประสาทพร, 2548: 33) โดย คำว่า "ความจริง" แท้จริงแล้วสิ่งทั้งหลายมีอยู่ในรูปของกระแส ส่วนประกอบแต่ละอย่าง ๆ ล้วนประกอบขึ้นจากส่วนประกอบอื่น ๆ ย่อยลงไป แต่ละอย่างไม่มีตัวตนของมันเองเป็นอิสระ ล้วนเกิดดับต่อกันไปเรื่อย ไม่เที่ยง ไม่คงที่ กระแสนี้ไหลเวียนหรือดำเนินต่อไป คล้ายกับรักษารูปแนวและลักษณะทั่วไปไว้ได้อย่างค่อยเป็นค่อยไป เพราะส่วนประกอบทั้งหลายมีความสัมพันธ์เนื่องอาศัยซึ่งกันและกัน เป็นปัจจัยสืบต่อแก่กันอย่างหนึ่ง ส่วนประกอบล้วนไม่มีตัวตนของมันเอง และไม่เที่ยงแท้คงที่อย่างหนึ่ง (พระพรหมคุณาภรณ์ (ป. อ. ปยุตโต), 2557: 62) ดังนั้นกระบวนทัศน์จึงเป็นลักษณะสารัตถะในการค้นหาความจริงแท้ของชีวิตนั่นเอง

### 1.3.2 องค์ประกอบของกระบวนการค้น

#### 1.3.2.1 ความจริง: กระบวนการค้นเชิงพุทธ

ความจริงของชีวิตในทางพุทธศาสนามีการสอนไว้ในชื่อว่า “ไตรลักษณ์” หรือเรียกอีกอย่างว่า “สามัญลักษณ์” และ “ปฏิจจสมุปบาท” ซึ่งมีลักษณะจริง 3 ประการ ได้แก่ อนิจจัง ทุกขัง อนัตตา (พระพรหมคุณาภรณ์ (ป. อ. ปยุตฺโต), 2557: 62-63; 2559: 89) โดยมีสาระสำคัญในพุทธธรรม ว่า

กฎธรรมชาตินี้ เป็น ธาตุ คือภาวะที่ทรงตัวอยู่โดยธรรมดา เป็น ธรรมฐิติ คือภาวะที่ตั้งอยู่หรือยืนตัวเป็นหลักแน่นอนอยู่โดยธรรมดา เป็น ธรรมนิยาม คือกฎธรรมชาติ หรือกำหนดแห่งธรรมดา ไม่เกี่ยวกับผู้สร้างผู้บันดาล หรือการเกิดขึ้นของศาสนาหรือศาสนาใดๆ กฎธรรมชาตินี้แสดงฐานะของศาสนาในความหมายของพุทธธรรมด้วยว่าเป็นผู้ค้นพบกฎเหล่านี้ แล้วนำมาเปิดเผยชี้แจงแก่ชาวโลก มีพุทธพจน์แสดงหลักไว้ในรูปของกฎธรรมชาติ ว่า ดังนี้

“ตถาคต (พระพุทธเจ้า) ทั้งหลาย จะอุบัติหรือไม่ก็ตาม ธาตุ (หลัก) นั้นก็ดำรงอยู่เป็น

ธรรมฐิติ เป็นธรรมนิยามว่า *สังขารทั้งปวง ไม่เที่ยง ... สังขารทั้งปวง เป็นทุกข์ ... ธรรมทั้งปวง เป็นอนัตตา ...* ตถาคตตรัสรู้ เข้าถึงหลักนั้นแล้ว จึงบอก แสดง วางเป็นแบบ ตั้งเป็นหลัก เปิดเผยแจ่มแจ้ง ทำให้เข้าใจง่ายว่า “สังขารทั้งปวง ไม่เที่ยง ...สังขารทั้งปวง เป็นทุกข์ ...ธรรมทั้งปวง เป็นอนัตตา” ไตรลักษณ์ (The Three Characteristics of Existence) โดยย่อ ดังนี้

1. อนิจจตา (Impermanence) ความไม่เที่ยง ความไม่คงที่ ความไม่ยั่งยืน ภาวะที่เกิดขึ้นแล้วเสื่อม และสลายไป

2. ทุกขตา (Stress and Conflict) ความเป็นทุกข์ ภาวะที่ถูกบีบคั้นด้วยการเกิดขึ้นและสลายตัว ภาวะที่กดดัน ผืนและขัดแย้งอยู่ในตัว เพราะปัจจัยที่ปรุงแต่งให้มีสภาพเป็นอย่างนั้นเปลี่ยนแปลงไป จะทำให้คงอยู่ในสภาพนั้นไม่ได้ ภาวะที่ไม่สมบูรณ์มีความบกพร่องอยู่ในตัว ไม่ให้ความสมอยากแท้จริง หรือความพึงพอใจเต็มที่แก่ผู้อยากด้วยตัณหา และก่อให้เกิดทุกข์แก่ผู้เข้าไปอยากเข้าไปยึดด้วยตัณหาอุปาทาน

3. อนัตตตา (Soullessness หรือ Non-Self) ความเป็นอนัตตา ความไม่ใช่ตัวตน ความไม่มีตัวตนจริงแท้ที่จะเป็นเจ้าของครอบครองสิ่งบังคับให้เป็นไปอย่างไรก็ได้

นอกจากไตรลักษณ์ หรือ สามัญลักษณ์ ที่สะท้อนความจริงของชีวิตแล้วยังมีสิ่งที่สะท้อนความเป็นไปของชีวิตอย่างมีการเชื่อมโยงกันในลักษณะสิ่งนี้เกิด สิ่งนี้ต้องเกิด สิ่งนี้เป็นเหตุของผล

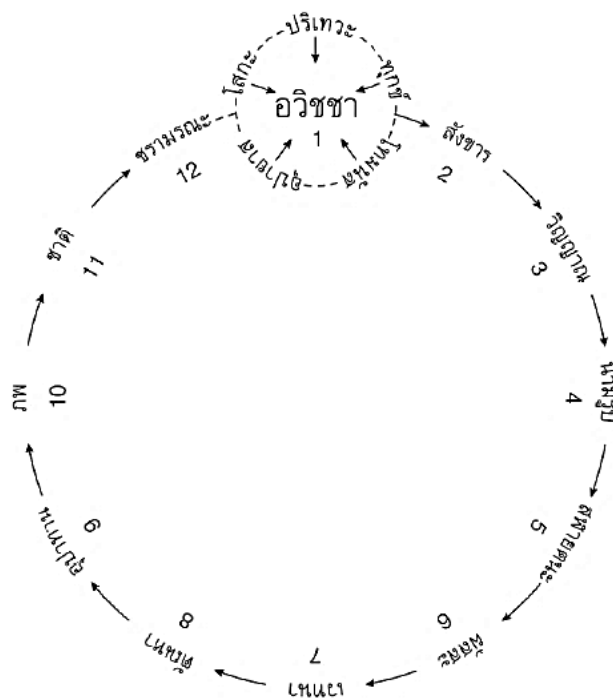
ของสิ่งนี้ มีลักษณะของการเชื่อมโยงกันไปเห็นภาพในลักษณะของคำว่า “ปฏิจจนสมุปบาท” การเกิดขึ้นพร้อมแห่งธรรมทั้งหลายโดยอาศัยกัน การที่สิ่งทั้งหลายอาศัยกันๆ จึงเกิดมีขึ้น หรือการที่ทุกข์เกิดขึ้นเพราะอาศัยปัจจัยสัมพันธ์เกี่ยวเนื่องกันมา (พระพรหมคุณาภรณ์ (ป. อ. ปยุตฺโต), 2557: 152) โดยมีความสำคัญของปฏิจจนสมุปบาท เป็นกระบวนการเกิดขึ้นและดับไปแห่งความทุกข์ ที่พุทธพจน์ไว้ว่า (พระพรหมคุณาภรณ์ (ป. อ. ปยุตฺโต), 2557: 152-171; 2559: 252)

“ผู้ใดเห็นปฏิจจนสมุปบาท ผู้นั้น เห็นธรรม ผู้ใดเห็นธรรม ผู้นั้น เห็นปฏิจจนสมุปบาท”  
 “ภิกษุทั้งหลาย แท้จริง อริยสาวกผู้ได้เรียนรู้แล้ว ย่อมมีญาณหยั่งรู้ในเรื่องนี้ โดยไม่ต้องเชื่อผู้อื่นว่า เมื่อสิ่งนี้มี สิ่งนี้จึงมี เพราะสิ่งนี้เกิดขึ้น สิ่งนี้จึงเกิดขึ้น ฯลฯ เมื่อใด อริยสาวกรู้ทั่วถึงความเกิดและความดับของโลกตามที่มันเป็นอย่างนี้ อริยสาวกนี้ เรียกว่าเป็นผู้มีทวิภูติสมบุรณ์ ก็ได้ ผู้มีทศนะสมบุรณ์ ก็ได้ ผู้ลุลึงส์ธรรมนี้ ก็ได้ ว่าผู้ประกอบด้วยเสขญาณ ก็ได้ ผู้ประกอบด้วยเสขวิชชา ก็ได้ ผู้บรรลุกระแสธรรมแล้ว ก็ได้ พระอริยะผู้มีปัญญาขำแรกกิเลส ก็ได้ ผู้อยู่ชิตประตอมตะ ก็ได้” “สมณะหรือพราหมณ์เหล่าใดเหล่าหนึ่ง รู้ชัดธรรมเหล่านี้ รู้ชัดเหตุเกิดแห่งธรรมเหล่านี้ รู้ชัดความดับแห่งธรรมเหล่านี้ รู้ชัดทางดำเนินถึงความดับแห่งธรรมเหล่านี้ ฯลฯ สมณะหรือพราหมณ์เหล่านั้นแล จึงควรแก่การยอมรับว่าเป็นสมณะในหมู่สมณะ และยอมรับได้ว่าเป็นพราหมณ์ในหมู่พราหมณ์ และจึงได้ชื่อว่า ได้บรรลุประโยชน์ของความ เป็นสมณะ และประโยชน์ของความ เป็นพราหมณ์ ด้วยปัญญาอันยิ่งเอง เข้าถึงอยู่ในปัจจุบัน”

องค์ประกอบของปฏิจจนสมุปบาท มี 12 องค์ประกอบดังนี้

1. อวิชชา ความไม่รู้แจ้ง คือ ไม่รู้ความจริง หรือไม่รู้อย่างเป็นจริง
2. สังขาร ความคิดปรุงแต่ง เจตจำนงและทุกสิ่งที่เกิดได้สะสมไว้
3. วิญญาณ ความรู้ต่อสิ่งที่ถูกรับรู้ คือ การเห็น-ได้ยิน- ฯลฯ-รู้เรื่องในใจ
4. นามรูป นามธรรมและรูปธรรม ชีวิตทั้งกายและใจ
5. สฬายตนะ อายตนะ คือ ช่องทางรับรู้ ๖ ได้แก่ ตา หู จมูก ลิ้น กาย ใจ
6. ผัสสะ การรับรู้ การประจวบกันของอายตนะ+อารมณ์(สิ่งที่ถูกรับรู้)+วิญญาณ
7. เวทนา ความเสวยอารมณ์ ความรู้สึกสุข ทุกข์ หรือเฉยๆ
8. ตัณหา ความทะยานอยาก คือ อยากได้ อยากเป็น อยากไม่เป็น
9. อุปาทาน ความยึดติดถือมั่น การยึดถือค้างใจ การยึดถือเข้ากับตัว
10. ภพ ภาวะชีวิตที่เป็นอยู่ สภาพชีวิต ผลรวมกรรมทั้งหมดของบุคคล
- 11.ชาติ ความเกิด ความปรากฏแห่งขั้นทั้งหลายที่ยึดถือเอาเป็นตัวตน
12. ชรามรณะ ความแก่-ความตาย คือ ความเสื่อมอินทรีย์-ความสลายแห่งขั้น

ภาพที่สะท้อนการหมุนเวียนไปอย่างต่อเนื่องของปฏิจจสมุปปาทนั้น มีการเชื่อมโยงกันไม่มที่ สุดจนกว่าจะหลุดพ้นจากวิภวสังสาร ไม่มีจุดเริ่มต้น ไม่มีจุดจบ ไม่มีเบื้องต้นเบื้องปลาย (พระพรหมคุณาภรณ์ (ป. อ. ปยุตโต), 2557: 170)



ภาพที่ 1.2 กระบวนธรรมของปฏิจจสมุปปาท

ที่มา: พระพรหมคุณาภรณ์ (ป. อ. ปยุตโต) (2557: 170)

กระบวนทัศน์ในความหมายนี้จึงเป็นสารัตถะแห่งความจริงที่มีความเชื่อมโยงต่อกันเป็นเส้นทางแบบแผนอย่างมีระบบเรียบของเหตุปัจจัยนำไปสู่ผลปลายได้มีลักษณะเป็นวงจร หรือ “วิภวจักรแห่งความจริง” กระบวนทัศน์เชิงพุทธคือภาพวาดแห่งความจริงเชื่อมต่อกันอย่างเป็นระบบแบบแผนนั่นเอง

### 1.3.2.2 กระบวนทัศน์เชิงวิจัย: กรอบแนวคิด (Conceptual Framework)

กรอบแนวคิดในการวิจัยเป็นภาพชี้ชัดให้เห็นถึงการทำงาน ร่องรอย การเชื่อมโยง การส่งผลปัจจัย หรือตัวแปรที่มีผลต่อกันและกัน จนไปสู่ผลลัพธ์ที่ตั้งสมมุติฐานว่า มีผลจากปัจจัย หรือไม่มีผลจากปัจจัยตัวนี้ หรือผลการวิจัยที่เกิดขึ้นตามวัตถุประสงค์อย่างไร นี่คืภาพสะท้อน

กระบวนการทัศน์ของการวิจัยในแต่ละเรื่องได้อย่างชัดเจนที่สุด ดังนั้นการเรียนรู้จากกรอบแนวคิดของการวิจัยจะชี้นำไปสู่กระบวนการทัศน์ของการวิจัยทั้งหมดได้

### ตัวอย่างกรอบแนวคิดการวิจัยของผู้เขียน ดังต่อไปนี้

ปี พ.ศ. 2552 กรอบแนวคิดในการวิจัยเรื่องการมีส่วนร่วมของกรรมการชุมชนในการพัฒนาชุมชนเขตดุสิต กรุงเทพมหานคร (The Participation of Community Committee in Sub-community Development in Dusit District, Bangkok.) มีรายละเอียดดังนี้ (ภูสิทธิ์ ภูคำชะโนด, 2552: 59-60)

#### 1. ตัวแปรอิสระ (Independent Variables) ประกอบด้วย

##### 1.1 ข้อมูลส่วนบุคคล ได้แก่

- 1) เพศ
- 2) อายุ
- 3) ศาสนา
- 4) ระดับการศึกษา
- 5) อาชีพ
- 6) รายได้ต่อเดือน
- 7) ระยะเวลาที่อยู่อาศัยในชุมชน
- 8) การเป็นสมาชิกกลุ่มทางสังคม

##### 1.2 ข้อมูลด้านสังคม ประกอบด้วย

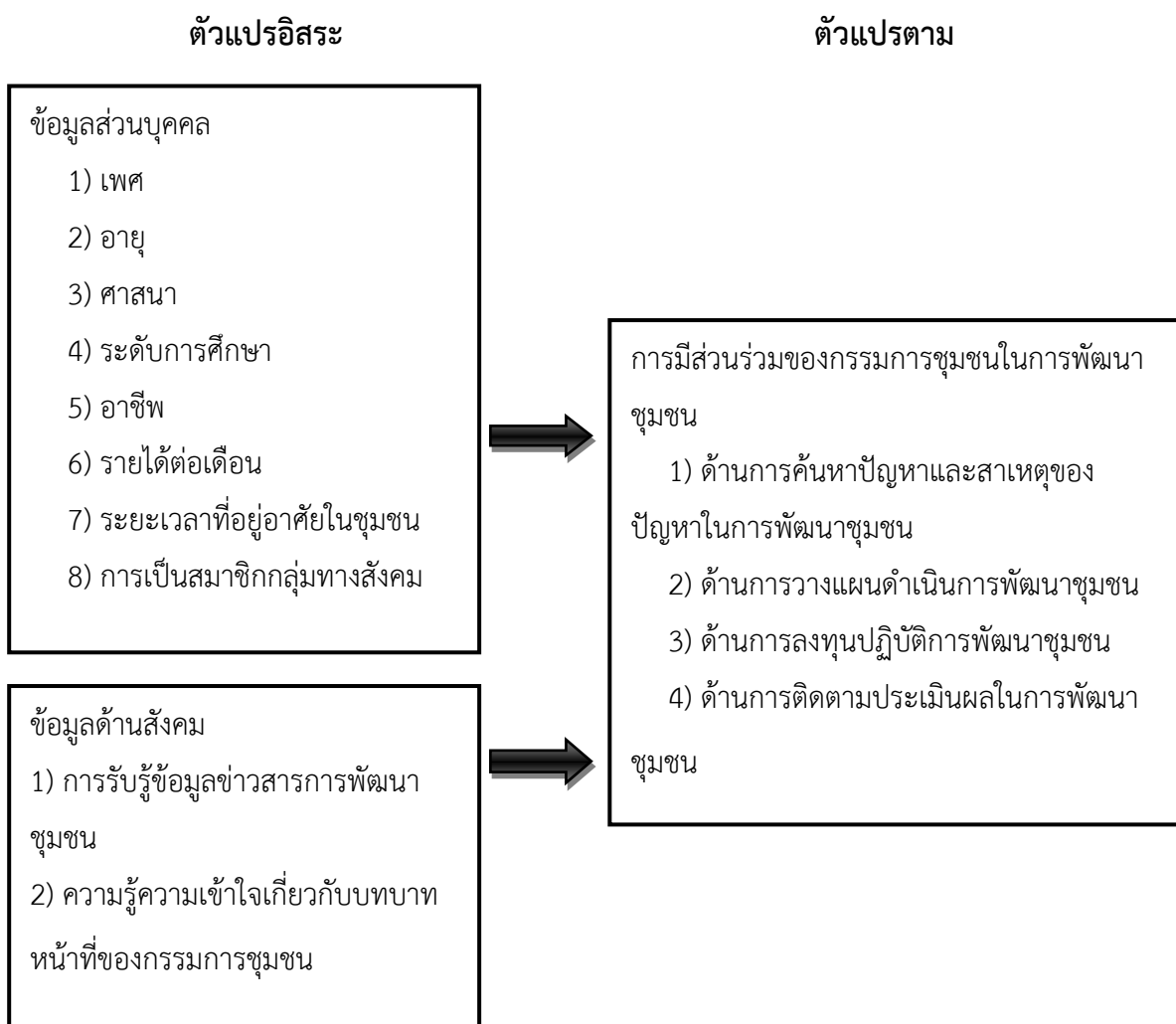
- 1) การรับรู้ข้อมูลข่าวสารการพัฒนาชุมชน
- 2) ความรู้ความเข้าใจเกี่ยวกับบทบาทหน้าที่ของกรรมการ

ชุมชน

2. ตัวแปรตาม (Dependent Variables) ได้แก่ การมีส่วนร่วมของกรรมการชุมชนในการพัฒนาชุมชน เขตดุสิต กรุงเทพมหานคร ซึ่งประกอบด้วยด้านต่าง ๆ ดังต่อไปนี้

- 1) ด้านการค้นหาปัญหาและสาเหตุของปัญหาในการพัฒนาชุมชน
- 2) ด้านการวางแผนดำเนินการพัฒนาชุมชน
- 3) ด้านการลงทุนปฏิบัติการพัฒนาชุมชน
- 4) ด้านการติดตามประเมินผลในการพัฒนาชุมชน

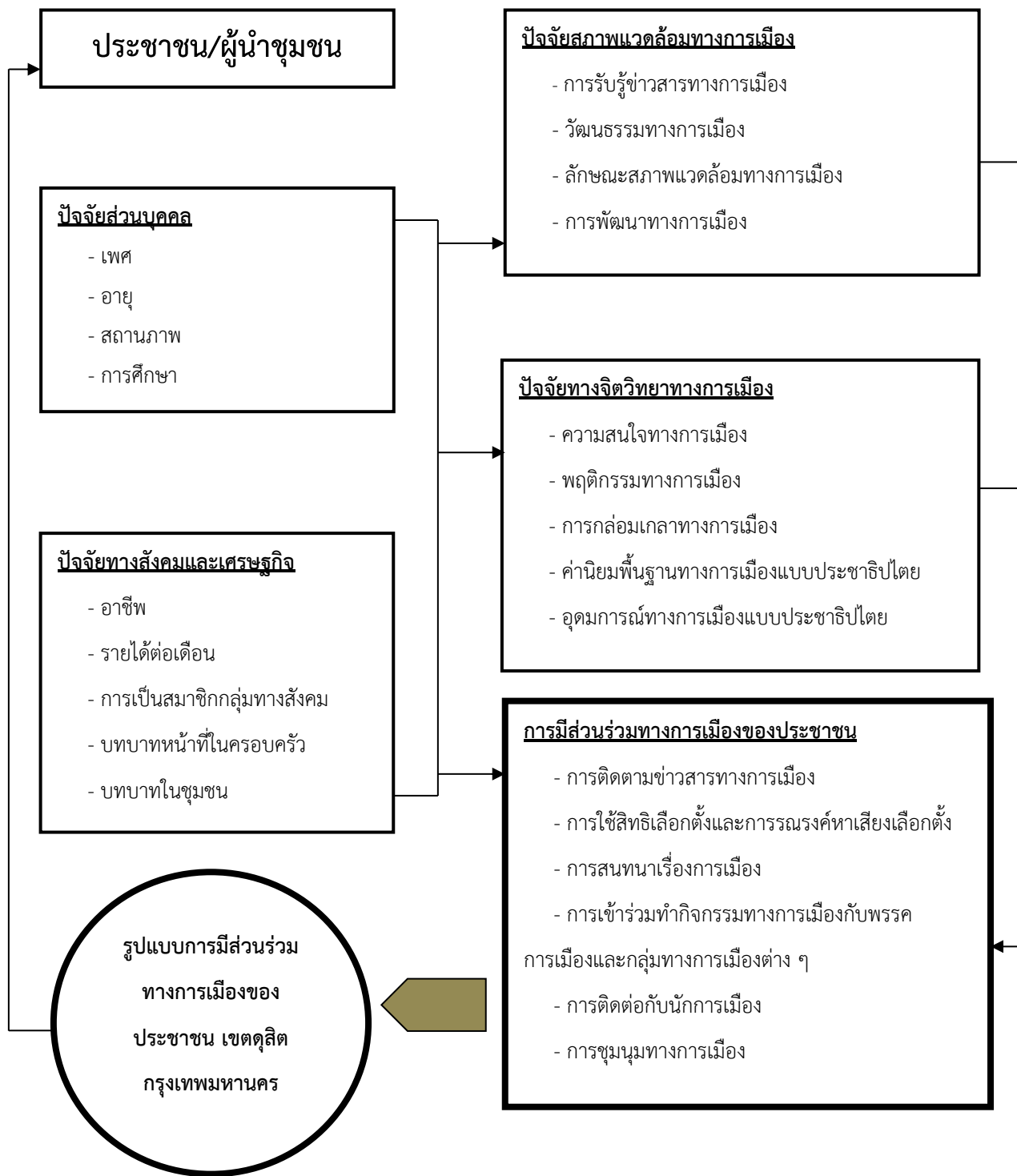
จากตัวแปรอิสระและตัวแปรตามสามารถนำมากำหนดเป็นกรอบแนวคิดในการศึกษาได้อย่างง่าย โดยมีการเชื่อมโยงให้เหตุผลภาพที่งานวิจัยต้องการให้เกิดขึ้น ดังนี้



ภาพที่ 1.3 แสดงความสัมพันธ์ระหว่างตัวแปรอิสระกับตัวแปรตามกรอบแนวคิดในการวิจัย

ที่มา: ภูสิทธิ์ ภูคำชะโนด (2552: 60)

ปี พ.ศ. 2553 กรอบแนวคิดในการวิจัยเรื่องรูปแบบการมีส่วนร่วมทางการเมืองของประชาชน เขตดุสิต กรุงเทพมหานคร (A Political Participation Model of the people in Dusit District, Bangkok.) มีรายละเอียดดังนี้ (ภูสิทธิ์ ภูคำชะโนด, 2553: 148)



ภาพที่ 1.4 กรอบแนวคิด: รูปแบบการมีส่วนร่วมทางการเมืองของประชาชน เขตดุสิต

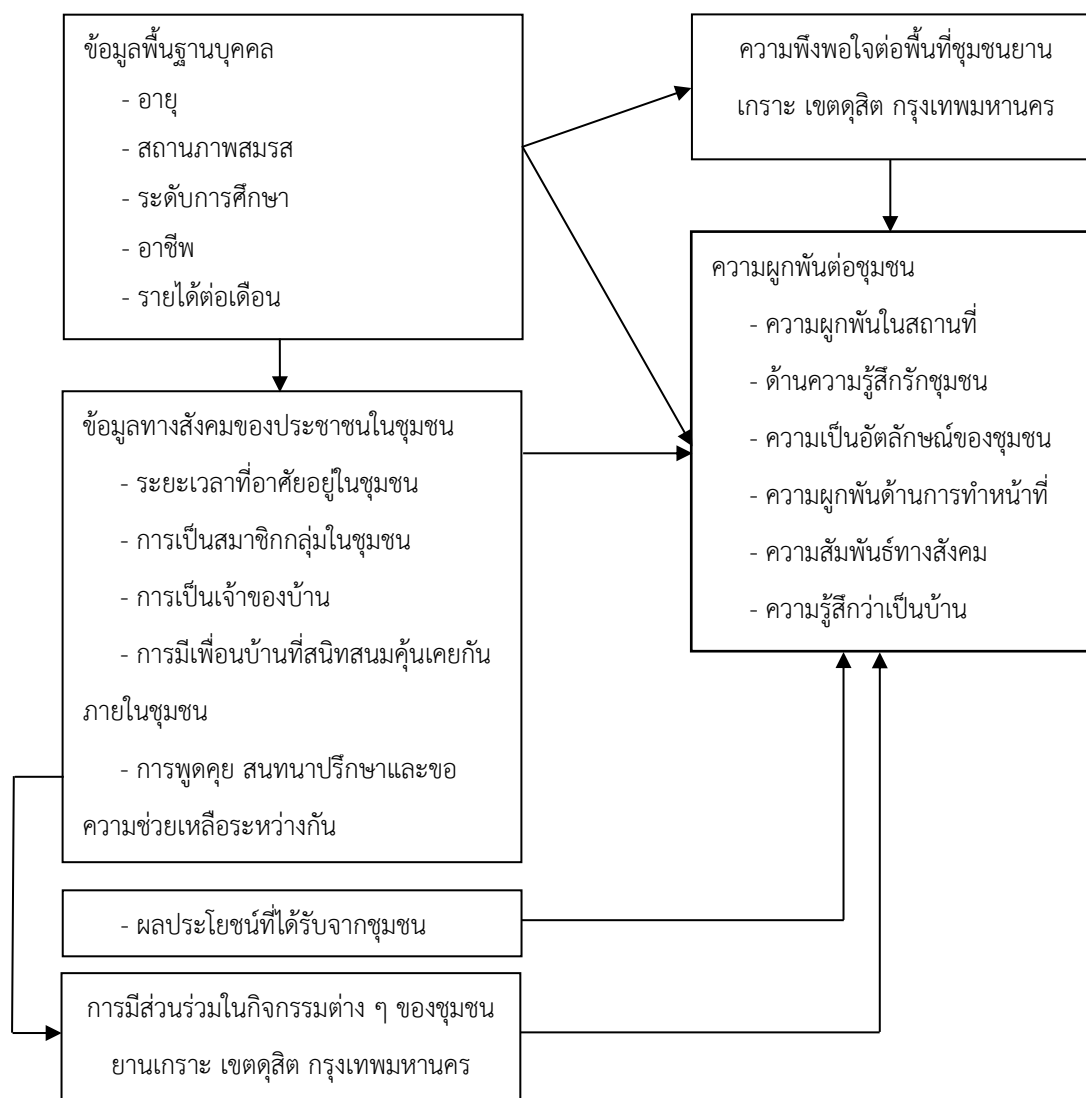
กรุงเทพมหานคร

ที่มา: ภูสิทธิ์ ภูคำชะโนด (2553: 148)





Community of Dusit District, Bangkok.) มีรายละเอียดดังนี้ (ภูสิทธิ์ ภูคำชะโนดและคณะ, 2554: 83)



ภาพที่ 1.6 กรอบแนวคิด: ความผูกพันของครอบครัวทหารต่อชุมชนย่านเกราะ เขตดุสิต

กรุงเทพมหานคร

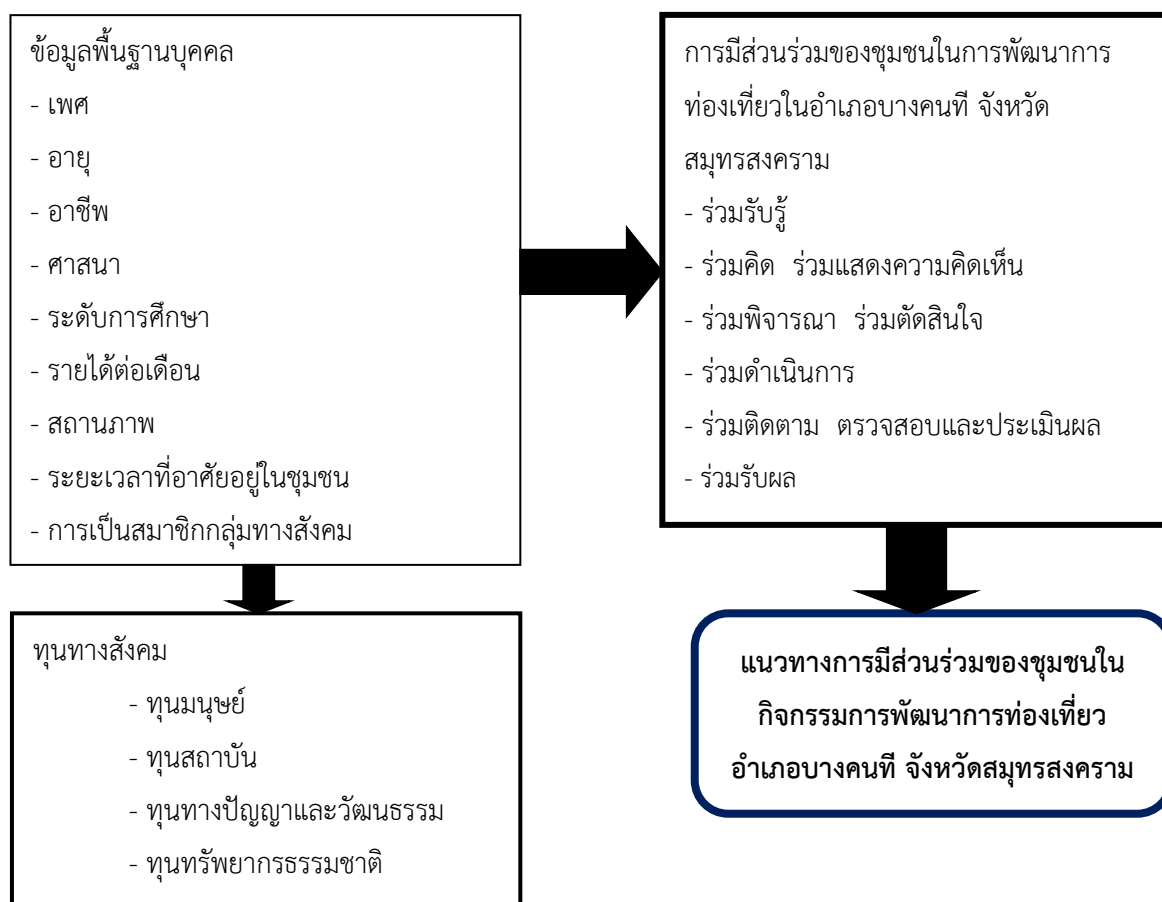
ที่มา: ภูสิทธิ์ ภูคำชะโนดและคณะ (2554: 83)

ปี พ.ศ. 2555 กรอบแนวคิดในการวิจัยเรื่องวิถีคนเมืองกับการดำรงชีวิตตามหลักปรัชญาของเศรษฐกิจพอเพียง (Way of Urban Community Life and Livelihood on Sufficiency Economy Philosophy.) มีรายละเอียดดังนี้ (ภูสิทธิ์ ภูคำชะโนด, 2555: 83)



ภาพที่ 1.7 กรอบแนวคิด: วิถีคนเมืองกับการดำรงชีวิตตามหลักปรัชญาของเศรษฐกิจพอเพียง  
ที่มา: ภูสิทธิ์ ภูคำชะโนด (2555: 83)

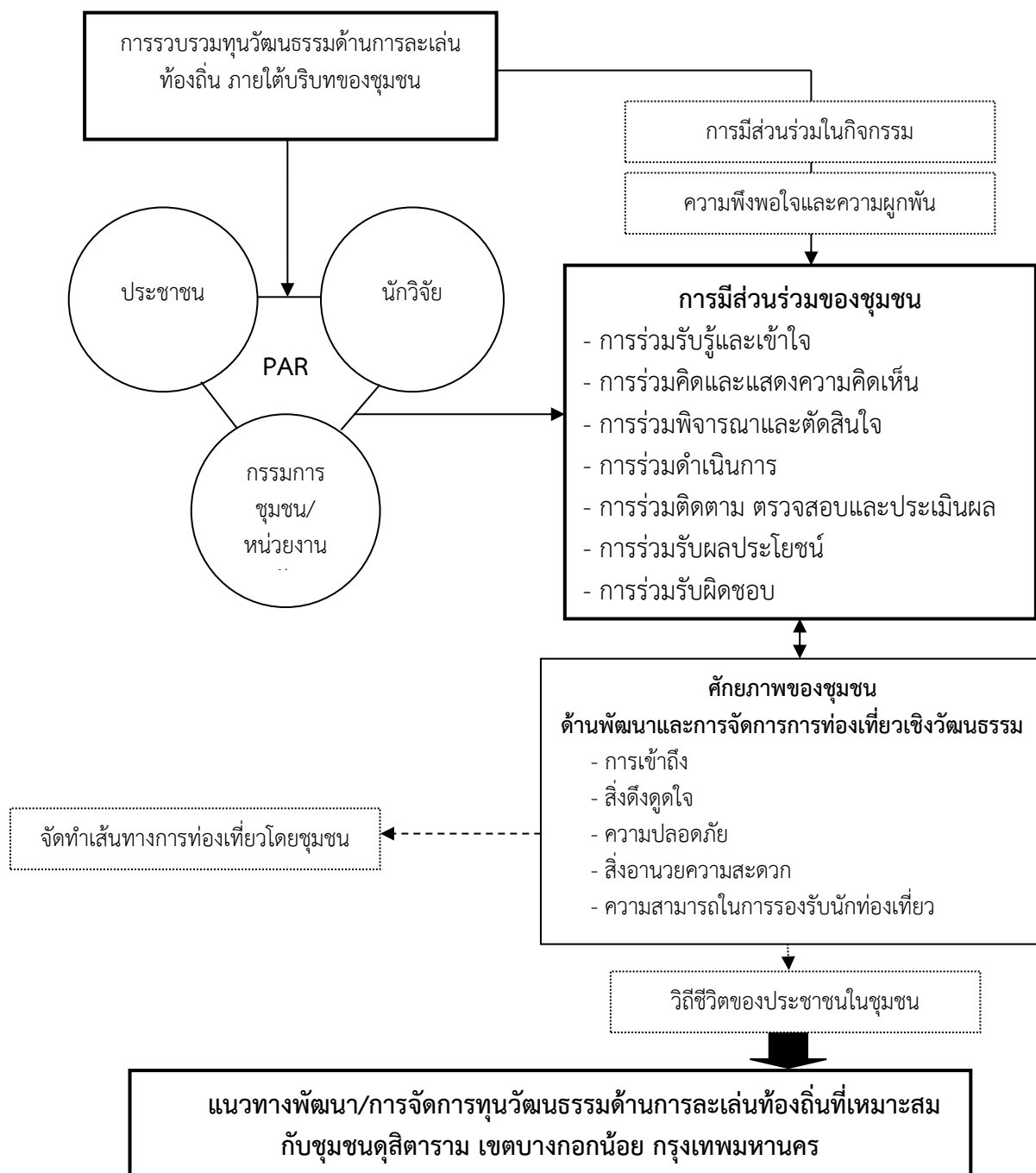
ปี พ.ศ. 2558 กรอบแนวคิดในการวิจัยเรื่องแนวทางการพัฒนาทุนทางสังคมเพื่อสร้างกิจกรรมการท่องเที่ยวโดยกระบวนการมีส่วนร่วมของประชาชนอำเภอบางคนที จังหวัดสมุทรสงคราม (Guideline for Social Capital Development to Activities for Tourism Promotion by community Participation of Bangkonti district, Samutsongkhram.) มีรายละเอียดดังนี้ (ภูสิทธิ์ ภูคำชะโนด, 2558: 94)



**ภาพที่ 1.8** กรอบแนวคิด: แนวทางการพัฒนาทุนทางสังคมเพื่อสร้างกิจกรรมการท่องเที่ยวโดยกระบวนการมีส่วนร่วมของประชาชนอำเภอบางคนที จังหวัดสมุทรสงคราม  
ที่มา: ภูสิทธิ์ ภูคำชะโนด (2558: 94)

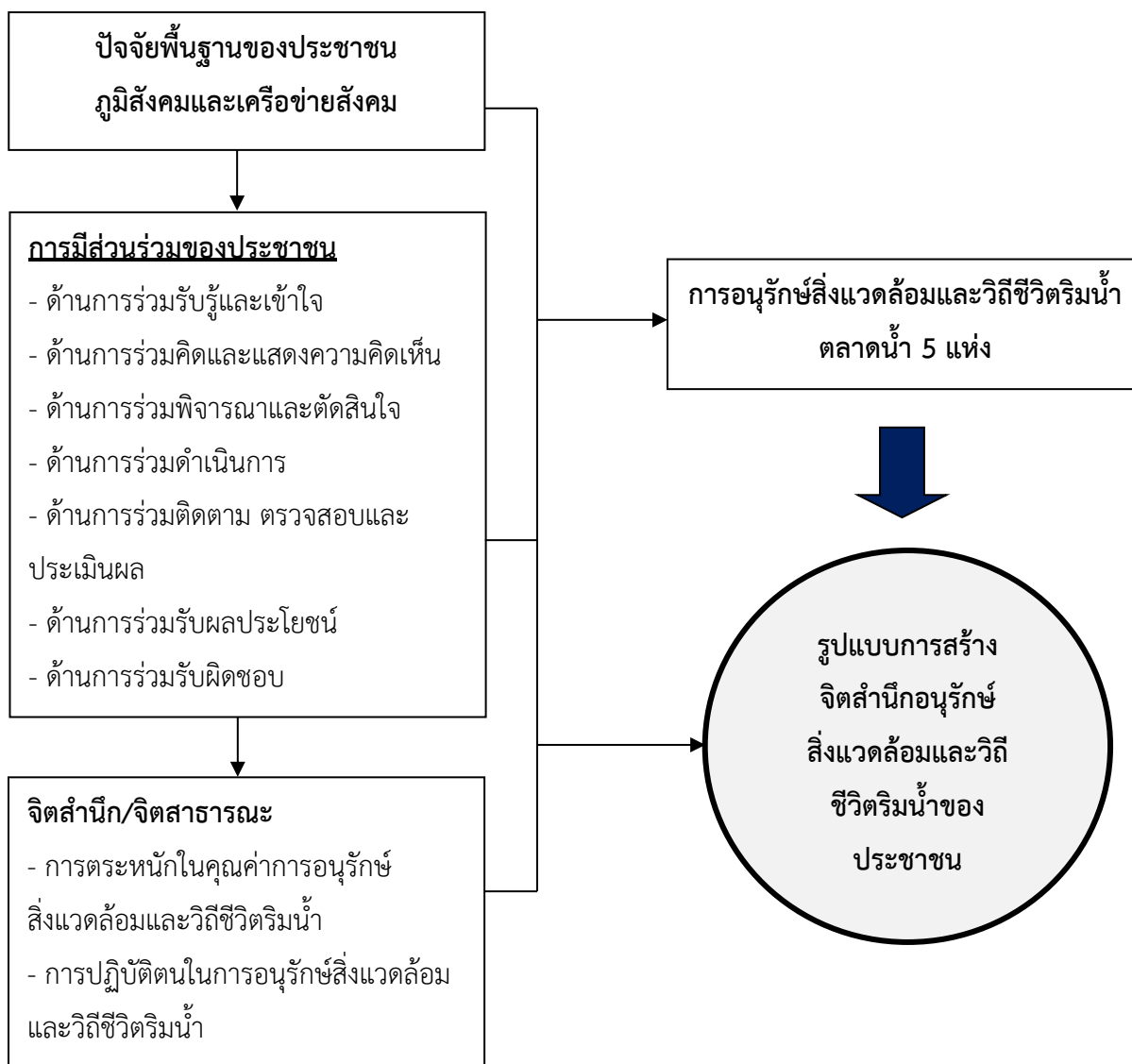
ปี พ.ศ. 2558 กรอบแนวคิดในการวิจัยเรื่องการพัฒนาและการจัดการทุนทางวัฒนธรรมด้านการละเล่นท้องถิ่นแบบมีส่วนร่วมของชุมชนคูสีดารามเพื่อเป็นแหล่งท่องเที่ยวเชิงวัฒนธรรม (Cultural Capital Development and Management of Folk Play with

Participation of Wat Dhusiththaram Community to Become Cultural Attractions.) มีรายละเอียดดังนี้ (ภูสิทธิ์ ภูคำชะโนด, 2558: 35)



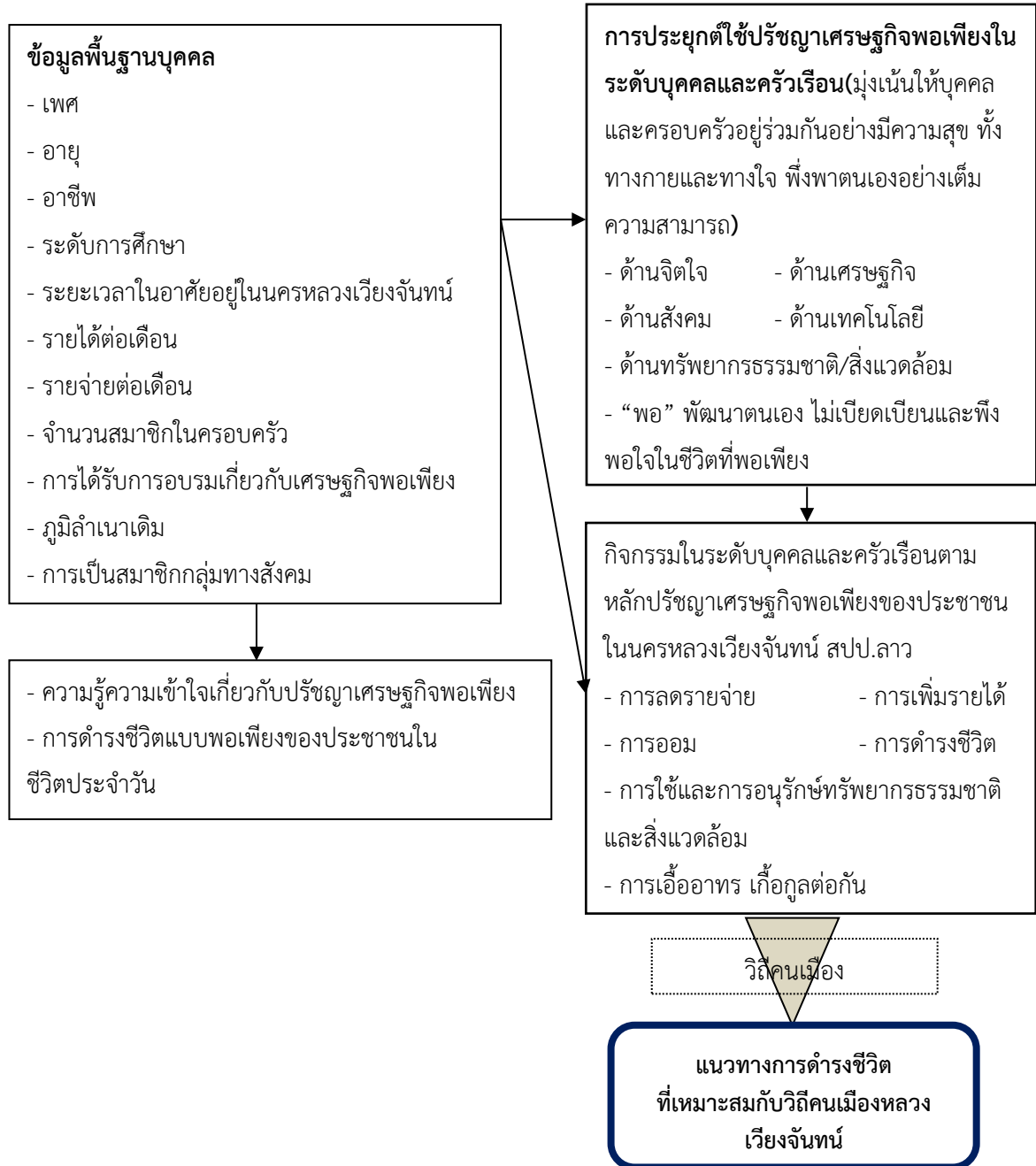
ภาพที่ 1.9 กรอบแนวคิด: การพัฒนาและการจัดการทุนทางวัฒนธรรมด้านการละเล่นท้องถิ่นแบบมีส่วนร่วมของชุมชนดุสิตารามเพื่อเป็นแหล่งท่องเที่ยวเชิงวัฒนธรรม  
ที่มา: ภูสิทธิ์ ภูคำชะโนด (2558: 35)

ปี พ.ศ. 2559 กรอบแนวคิดในการวิจัยเรื่องแนวทางการพัฒนาเครือข่ายทางสังคมเพื่ออนุรักษ์สิ่งแวดล้อมและวิถีชีวิตของประชาชนตลาดน้ำสู่การท่องเที่ยวอย่างยั่งยืนในเขตตลิ่งชัน กรุงเทพมหานคร (Guidelines for Social Network Development towards Environmental Conservation and Ways of People' Lives at Floating Market for Sustainable Tourism in Taling-Chan District, Bangkok.) มีรายละเอียดดังนี้ (ภูสิทธิ์ ภูคำชะโนด, 2559: 56)



**ภาพที่ 1.10** กรอบแนวคิด: แนวทางการพัฒนาเครือข่ายทางสังคมเพื่ออนุรักษ์สิ่งแวดล้อมและวิถีชีวิตของประชาชนตลาดน้ำสู่การท่องเที่ยวอย่างยั่งยืนในเขตตลิ่งชัน กรุงเทพมหานคร  
ที่มา: ภูสิทธิ์ ภูคำชะโนด (2559: 56)

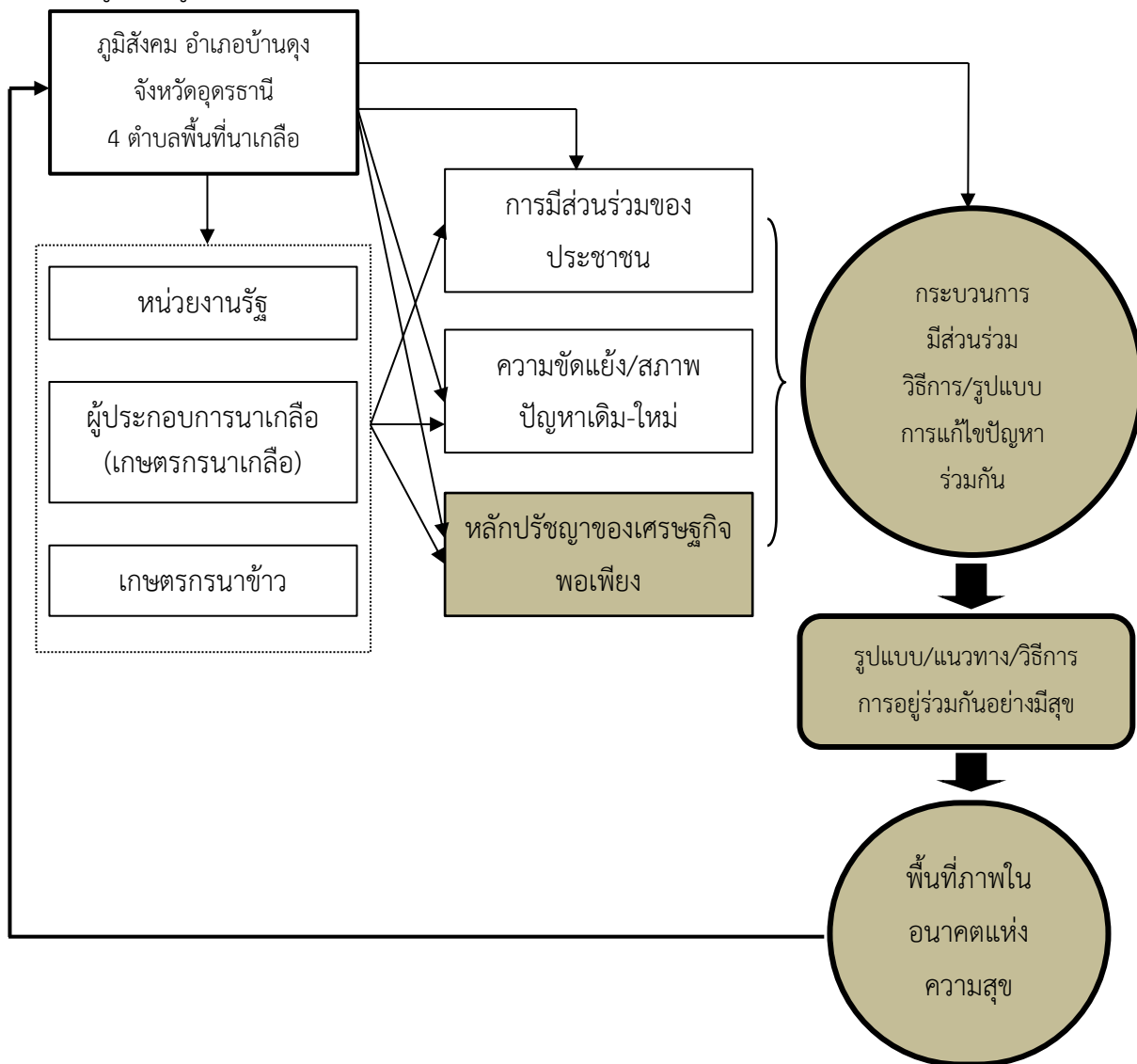
ปี พ.ศ. 2560 กรอบแนวคิดในการวิจัยเรื่องแนวทางการดำรงชีวิตตามหลักปรัชญาของเศรษฐกิจพอเพียง ของประชาชนอาเซียน กรณีศึกษานครหลวงเวียงจันทน์ สาธารณรัฐประชาธิปไตยประชาชนลาว มีรายละเอียดดังนี้ (ภูสิทธิ์ ภูคำชะโนด, 2560: 65)



**ภาพที่ 1.11** กรอบแนวคิด: แนวทางการดำรงชีวิตตามหลักปรัชญาของเศรษฐกิจพอเพียงของประชาชนอาเซียน กรณีศึกษานครหลวงเวียงจันทน์ สาธารณรัฐประชาธิปไตยประชาชนลาว

ที่มา: ภูสิทธิ์ ภูคำชะโนด (2560: 65)

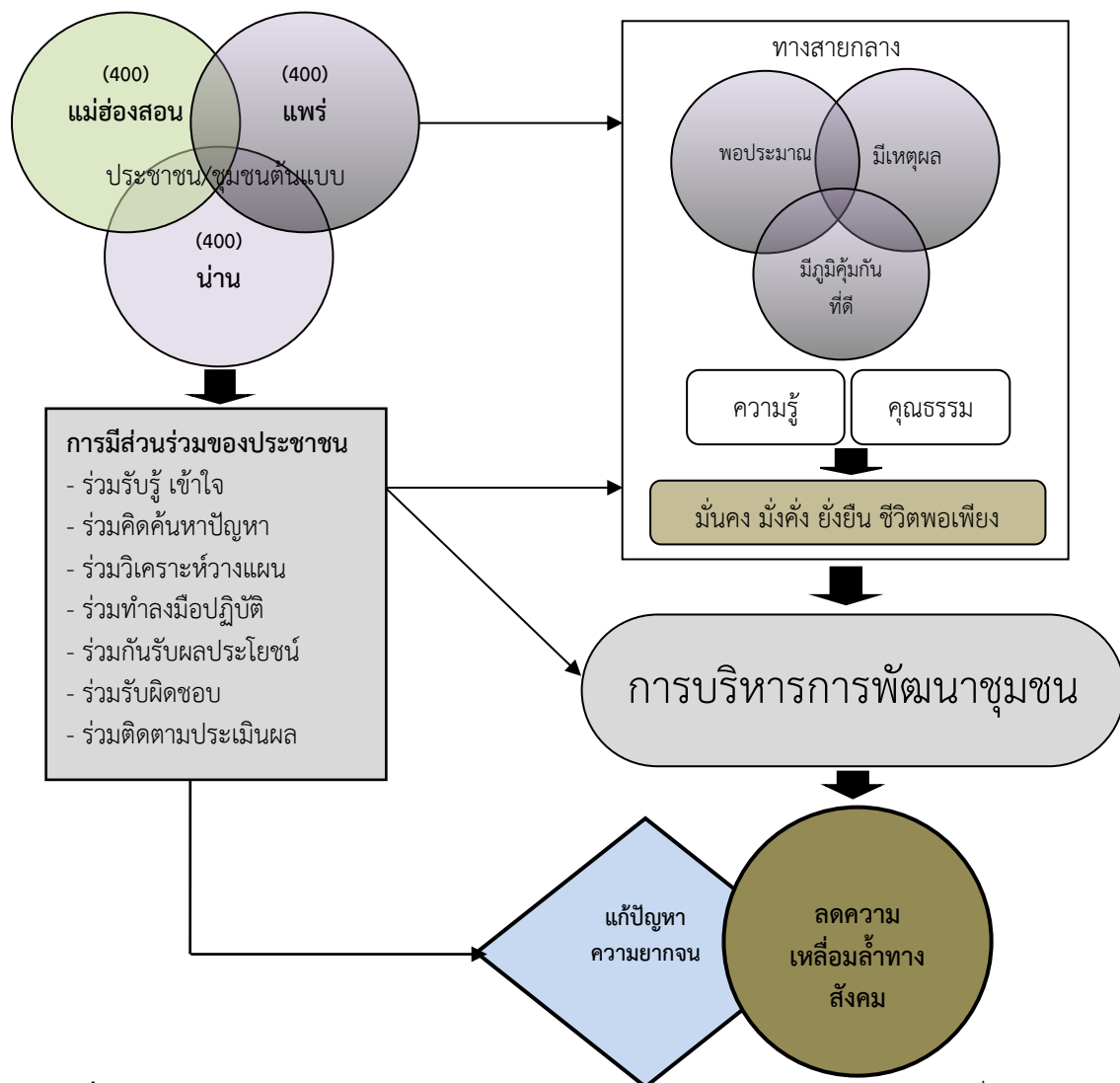
ปี พ.ศ. 2560 กรอบแนวคิดในการวิจัยเรื่องการพัฒนาสังคมแห่งความสุขตามหลักปรัชญาของเศรษฐกิจพอเพียงบนพื้นที่ผลกระทบนาข้าวและนาเกลือด้วยการมีส่วนร่วมของประชาชน อำเภอบ้านดุง จังหวัดอุดรธานี (Social Development of Happiness Based on Philosophy of Sufficiency Economy affected to Paddy Field and Rock Salt Field with Participation of The Baan Dung District, Udon Thani Province, Thailand.) มีรายละเอียดดังนี้ (ภูสิทธิ์ ภูคำชะโนด, 2560: 103)



ภาพที่ 1.12 กรอบแนวคิด: การพัฒนาสังคมแห่งความสุขตามหลักปรัชญาของเศรษฐกิจพอเพียงบนพื้นที่ผลกระทบนาข้าวและนาเกลือด้วยการมีส่วนร่วมของประชาชน อำเภอบ้านดุง จังหวัดอุดรธานี

ที่มา: ภูสิทธิ์ ภูคำชะโนด (2560: 103)

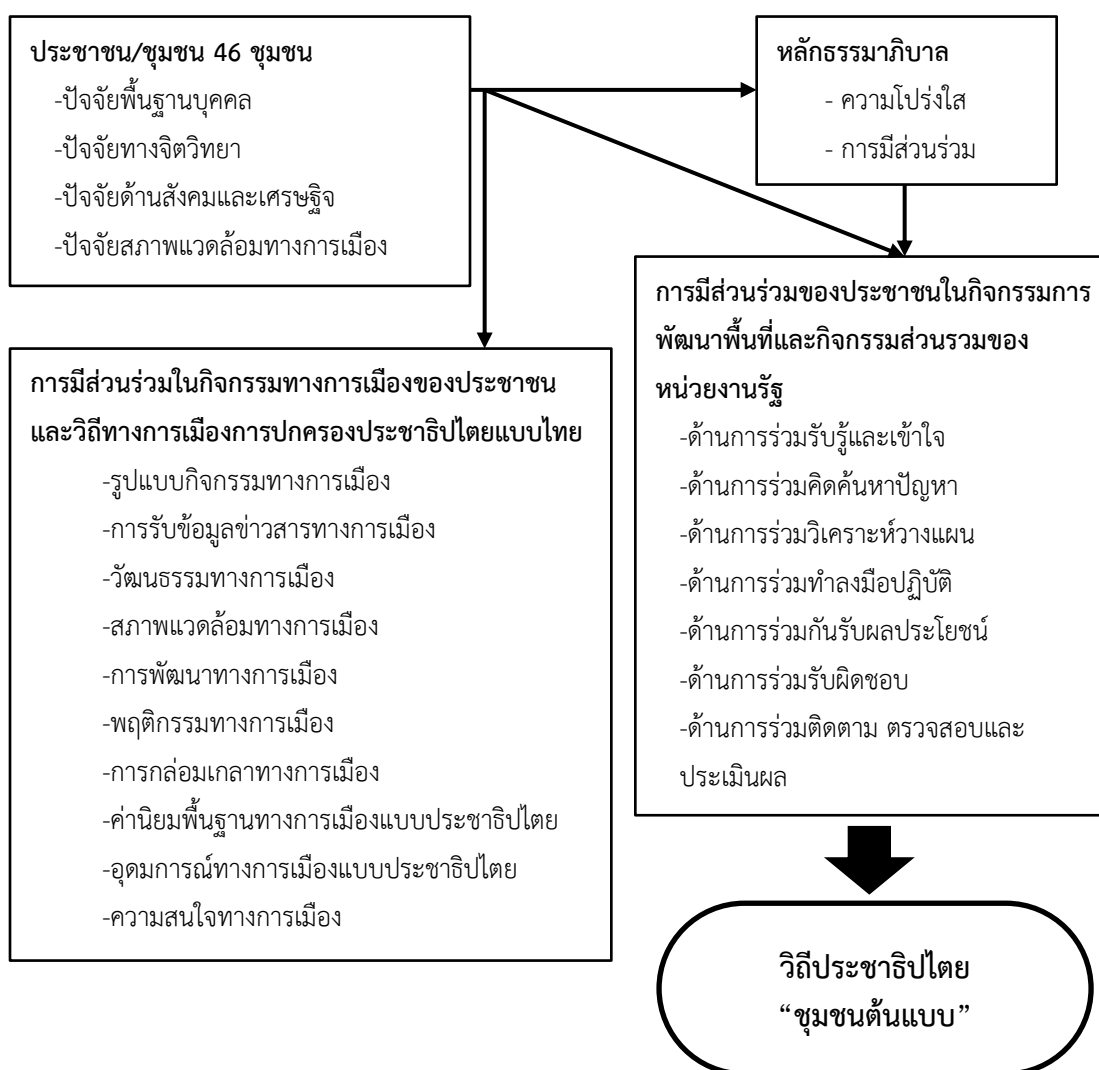
ปี พ.ศ. 2561 กรอบแนวคิดในการวิจัยเรื่องกระบวนการมีส่วนร่วมในการบริหาร การพัฒนาชุมชนเพื่อลดความเหลื่อมล้ำทางสังคมของประชาชน 3 จังหวัดยากจนโซนภาคเหนือ ภายใต้หลักปรัชญาของเศรษฐกิจพอเพียง (Citizen Participation in Community Development Management for the Social Inequality Mitigation in the Three Poor Cities from the Northern Zone Based on the Sufficiency Economy Philosophy.) มี รายละเอียดดังนี้ (ภูสิทธิ์ ภูคำชะโนด, 2561: 104)



ภาพที่ 1.13 กรอบแนวคิด: กระบวนการมีส่วนร่วมในการบริหารการพัฒนาชุมชนเพื่อลดความเหลื่อมล้ำทางสังคมของประชาชน 3 จังหวัดยากจนโซนภาคเหนือ ภายใต้หลักปรัชญาของเศรษฐกิจพอเพียง  
ที่มา: ภูสิทธิ์ ภูคำชะโนด (2561: 104)

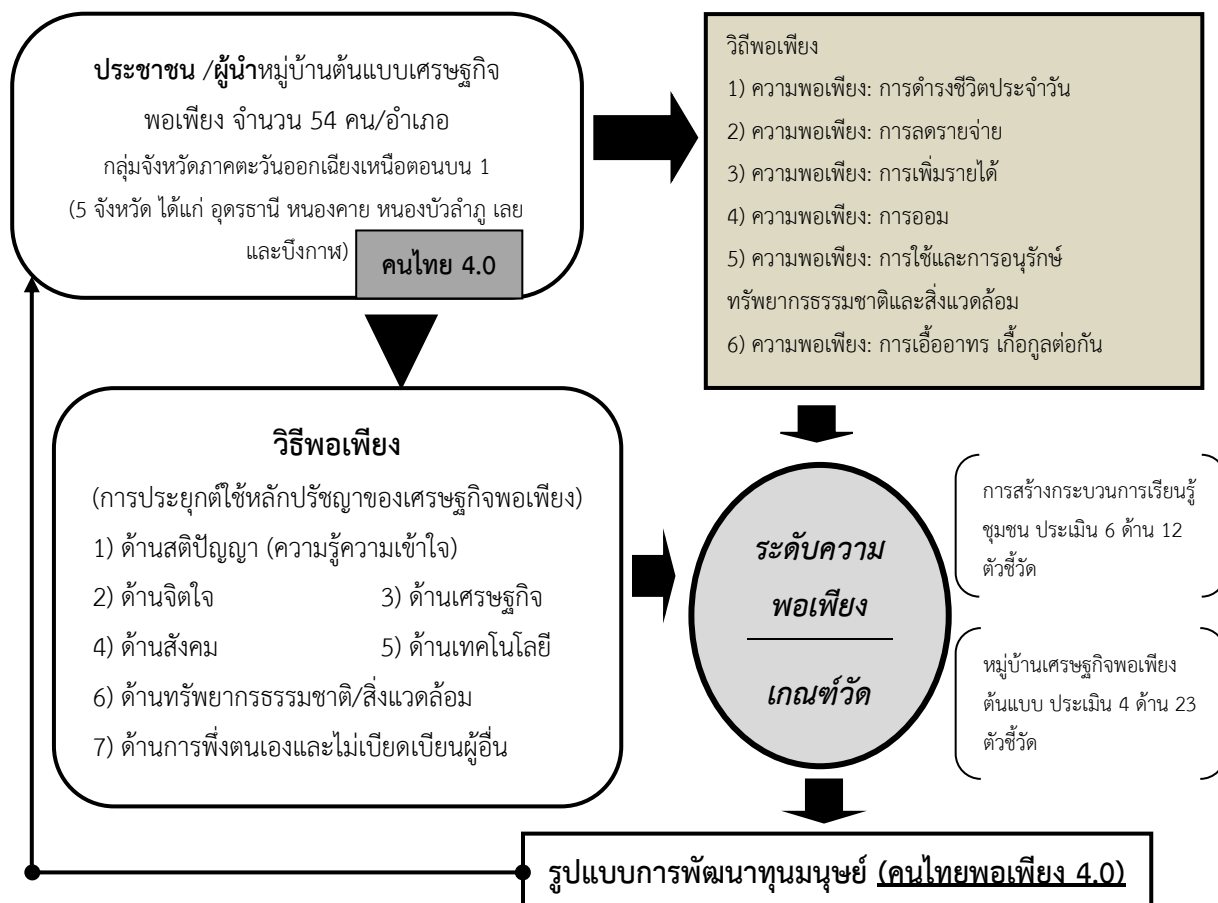


ปี พ.ศ. 2562 กรอบแนวคิดในการวิจัยเรื่องการพัฒนาชุมชนวิถีประชาธิปไตยตามหลักธรรมาภิบาล: หลักความโปร่งใส และหลักการมีส่วนร่วมของประชาชนในพื้นที่เขตดุสิต กรุงเทพมหานคร (The Community Development based on the Democratic Governance: Transparency and Public Participation Principles in Dusit District, Bangkok.) มีรายละเอียดดังนี้ (ภูสิทธิ์ ภูคำชะโนด, 2562: 162)



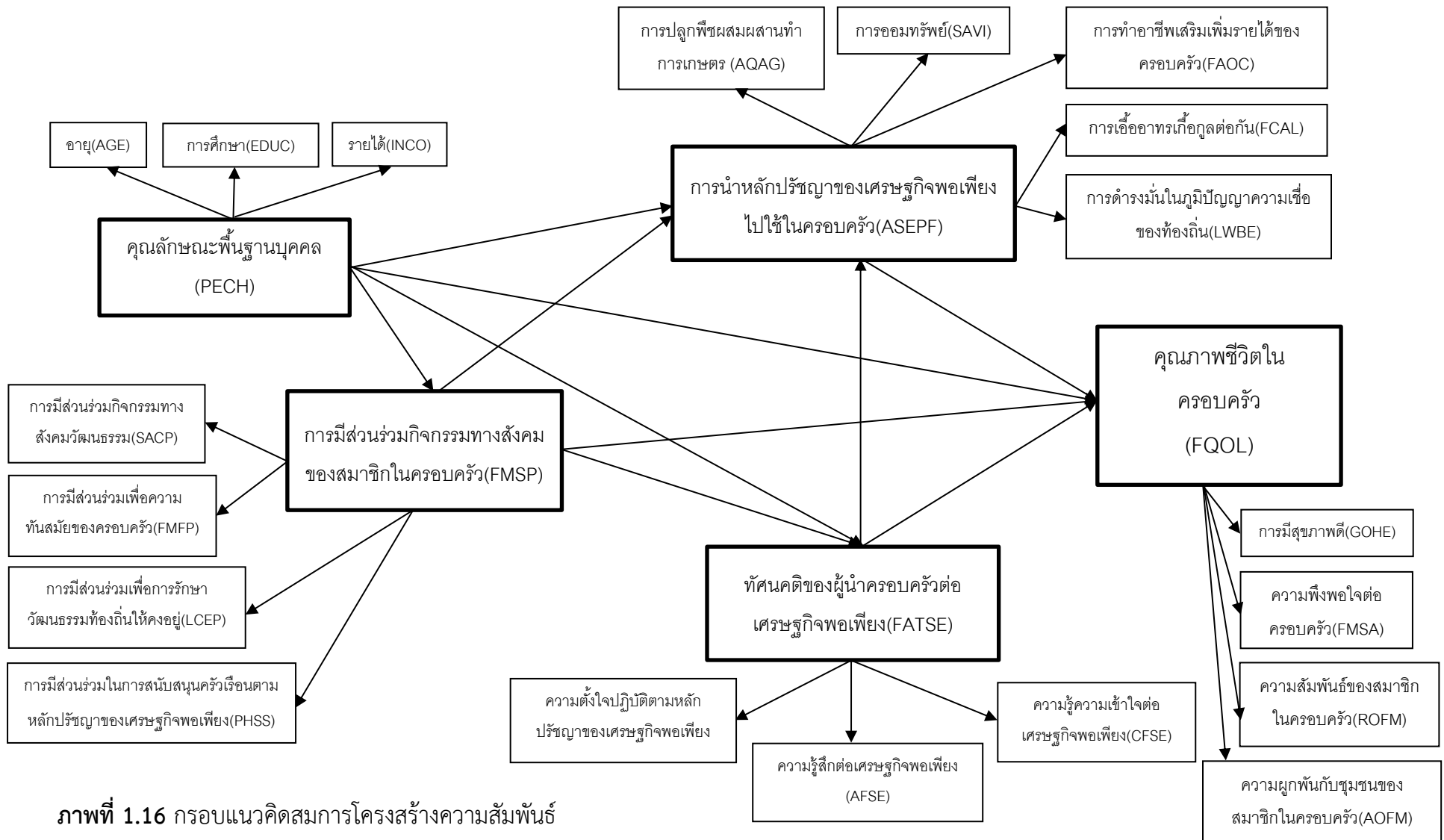
**ภาพที่ 1.14** กรอบแนวคิด: การพัฒนาชุมชนวิถีประชาธิปไตยตามหลักธรรมาภิบาล: หลักความโปร่งใส และหลักการมีส่วนร่วมของประชาชนในพื้นที่เขตดุสิต กรุงเทพมหานคร  
ที่มา: ภูสิทธิ์ ภูคำชะโนด (2562: 162)

ปี พ.ศ. 2562 กรอบแนวคิดในการวิจัยเรื่องรูปแบบการพัฒนาทุนมนุษย์เพื่อก้าวพ้นจากความยากจนสู่ “ระดับความพอเพียง: สบายดีอีสาน” ภายใต้หลักปรัชญาเศรษฐกิจพอเพียงของประชาชนกลุ่มจังหวัดภาคตะวันออกเฉียงเหนือตอนบน ๑ (The Model of Human Capital Development for Progressing from Poverty to “the Level of Sufficiency: Happy E-san” under the Sufficiency Economy Philosophy: A Case Study of the Upper North Eastern Region 1 Local Resident.) มีรายละเอียดดังนี้ (ภูสิทธิ์ ภูคำชะโนด, 2562: 137)



ภาพที่ 1.15 กรอบแนวคิด: รูปแบบการพัฒนาทุนมนุษย์เพื่อก้าวพ้นจากความยากจนสู่ “ระดับความพอเพียง: สบายดีอีสาน” ภายใต้หลักปรัชญาเศรษฐกิจพอเพียงของประชาชนกลุ่มจังหวัดภาคตะวันออกเฉียงเหนือตอนบน ๑  
ที่มา: ภูสิทธิ์ ภูคำชะโนด (2562: 137)

ปี พ.ศ. 2562 กรอบแนวคิดในการวิจัยเรื่องปัจจัยที่ส่งผลต่อคุณภาพชีวิตในครอบครัวของหมู่บ้านต้นแบบเศรษฐกิจพอเพียง มีภาพต่อไปนี้ (ภูสิทธิ์ ภูคำชะโนด, 2562: 151)



ภาพที่ 1.16 กรอบแนวคิดสมการโครงสร้างความสัมพันธ์

**1 ทศวรรษ** ของการวิจัยที่ผู้เขียนได้ดำเนินการลงพื้นที่ในการทำวิจัยทั้งการวิจัยองค์ความรู้ และวิจัยเพื่อพัฒนาท้องถิ่น สะท้อนกระบวนการทัศน์วิจัยเพื่อการพัฒนาท้องถิ่นอย่างชัดเจน ดังนั้นฉากทัศน์แห่งความจริงที่ผู้เขียนได้ส่งผ่านกระบวนการวิจัยที่เป็นเชิงวิทยาศาสตร์นั้น ได้วิจัยทางสังคมศาสตร์มากกว่า 14 ผังคิดหรือระเบียบวิธีคิด หรือเรียกว่า กระบวนทัศน์เชิงวิจัย ทราบว่า กรอบแนวคิดต้องถูกเชื่อมโยงจากจุดเริ่มต้นผ่านกระบวนการออกแบบด้วยเครื่องมือวิจัยพิสูจน์ข้อเท็จจริง เกิดข้อมูล ทำการวิเคราะห์ข้อมูลให้เป็นสารสนเทศจนต้องสังเคราะห์ให้เป็น “องค์ความรู้ใหม่” ที่ต่อบัวตฤประสงฆ์ที่ชุมชนนำไปสู่การแก้ไขปัญหาได้ งานวิจัยหลายงานจำเป็นต้องทำเพื่อ “ขึ้นหิ้ง” นักวิจัยจึงต้องกลั่นกรองจาก “หิ้งไปสู่ห้าง” ถ้าไม่มีของบนหิ้งอาจไม่รู้จะขายอะไรในห้างก็เป็นได้ จากการวิจัยสร้างคุณค่าสู่งานวิจัยสร้างมูลค่าได้ จากการวิจัยสร้างองค์ความรู้ใหม่ สู่งานวิจัยพัฒนาได้ นี่คือภาพแห่งกระบวนทัศน์ใหม่ของการวิจัยในยุคปัจจุบัน ... งานวิจัยต้องเป็นอะไหล่ในการพัฒนาประเทศให้ทันท่วงที

### 1.3.3 ความสำคัญของกระบวนทัศน์

เมื่อถามว่า กระบวนทัศน์สำคัญอย่างไร? ต้องตอบให้ได้ว่า “ความจริงสำคัญอย่างไร?” ด้วย ต้องตอบให้ได้ว่า ภาพอนาคต? ฉากทัศน์? ผังมโนทัศน์? แผนโลกทัศน์? กรอบแนวคิด? สำคัญอย่างไร? ด้วย นี่คือนสิ่งที่ต้องอธิบายว่า กระบวนทัศน์เป็นลายแทงในการค้นหาความจริง นั่นเอง

ความสำคัญของกระบวนทัศน์ มีดังนี้

- เป็นพิมพ์เขียวของความคิดทั้งต้องมีเป้าหมายในการค้นหาความจริง
- เป็นฉากทัศน์ความคิดที่ถูกเชื่อมโยงให้เห็นภาพของกระบวนการคิดทั้งระบบในเรื่องที่ต้องการรู้ความจริง
- เป็นผังความคิด ภาพมโนทัศน์ และโลกทัศน์ของความคิด สะท้อนความมุมมองความคิดที่เป็นระบบเป็นแบบแผนเป็นขั้นเป็นตอน และเป็นเหตุเป็นผล
- ทางวิธีคิด ระบบระเบียบของความคิด ความรู้ คุณค่า ที่เป็นรูปธรรม เป็นเสมือนลายแทงความคิด
- เค้าโครงความรู้ รูปแบบ ตัวแบบที่เป็นจริงสามารถเห็นภาพสะท้อนความจริงได้
- ระเบียบวิธีการวิจัย กรอบแนวคิดทางวิทยาศาสตร์ กรอบแนวคิดทางการวิจัยที่ตัวแปรต้นตัวแปรตาม จากเหตุปัจจัย ไปหา ผลปัจจัย จนนำไปสู่การได้มาซึ่งข้อเท็จจริง ความรู้ หรือองค์ความรู้

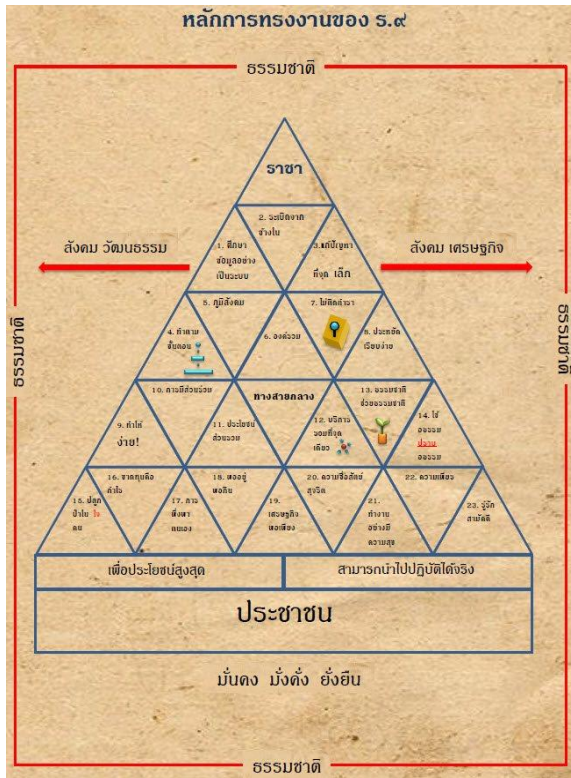
- องค์รวมความคิดความรู้ คือ ปัญญา (Wisdom) การสะสมองค์ความรู้วันหนึ่งจะถึงตาน้ำของความรู้ที่ปวงจนสิ่งที่เป็นปัญหาเราจะกระจ่างแจ้งในวิชาเหล่านั้นกลายเป็น “ปัญญา” ความรู้แจ้งแทงตลอดซึ่งความไม่รู้หรือความโง่เขลา

- เป็นวงจรของเหตุผลปัจจัยความจริงของชีวิตมนุษย์ในมิติเชิงพุทธ เรียกว่า ไตรลักษณ์ หรือสามัญลักษณ์ และปฏิจจสมุปบาท

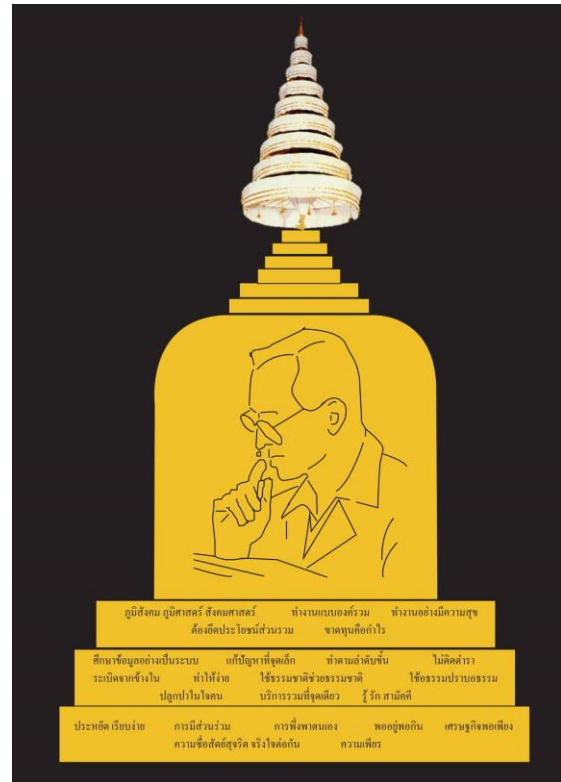
ดังนั้นความสำคัญของกระบวนการทัศน์เป็นสิ่งที่ผูกโยงระบบความคิดและการกระทำของคนเรากับสิ่งที่เป็นจริงที่เกิดอยู่ในชีวิตประจำวัน ทำไมเราเป็นคนจนในปัจจุบันเพราะไม่รู้จักให้ทานในอดีต ทำไมเราชีวิตสิ้นสุภาพไม่ดีตลอดเพราะเราเคยฆ่าสัตว์ตัวชีวิตมาในอดีต กล่าวคือ สรรพสิ่งที่เกิดขึ้นในปัจจุบันย่อมมีร่องรอยของการกระทำไว้แต่อดีตเสมอ ผลของการกระทำในอดีตย่อมชี้้นำหรือเป็นเหตุปัจจัยไปยังผลในปัจจุบัน เหตุผลของปัจจุบันจะถูกโยงไปสู่ผลในอนาคตเสมอ ถ้าหากมนุษย์ทำดีวันนี้วันนี้ดีแล้วพรุ่งนี้ต้องดี ดังนั้นเหตุผลของปัจจุบันสำคัญที่สุดในการก่อรูปกระบวนการทัศน์ใหม่ ๆ ขึ้นมา กระบวนการทัศน์ในปัจจุบันจึงมีความสำคัญมากกับฉากทัศน์ชีวิตของเราในปัจจุบันและอนาคต แล้วโยงย้อนไปยังอดีตได้เช่นเดียวกัน

#### 1.4 รูปแบบการคิดออกแล้วในห้องเรียน

คำว่า “การคิดออกแล้ว” เป็นกระบวนการวิธีในการที่ผู้ช่วยศาสตราจารย์ ดร.ภูสิทธิ์ ภูคำชะโนด ใช้เป็นเครื่องมือในการสร้างกระบวนการทัศน์ใหม่ในการเรียนในชั้นเรียน หรือออกแบบการเรียนรู้ให้นักศึกษาที่เข้ามาได้ใช้กระบวนการทางความคิดเป็นฐานในการเสริมสร้างความรู้ ออกแบบความคิดจนเข้าใจในรูปแบบ ก่อรูปเข้าถึงกระบวนการทัศน์วิธีคิดใหม่ ๆ และหลากหลายน่าสนใจ จึงเกิดเป็นการคิดวิเคราะห์ สังเคราะห์ บูรณาการความรู้ได้ทุกรายวิชา จนเกิดปัญญาได้ในที่สุดแต่ต้องเริ่มต้นจาก “คิดออกแล้ว” จึงมีรูปแบบวิธีคิดที่หลากหลายโดยใช้ “วิธีคิดจากนามธรรมสู่ธรรมรูป” “วิธีคิดแบบสร้างภาพ” “วิธีคิดแบบประยุกต์ข้อความสู่ภาพจริง” มีภาพที่หลากหลายจากตัวอย่างในการสร้างภาพแบบคิดออกแล้ว ของนักศึกษาในรายวิชากระบวนการทัศน์พัฒนาสังคมพื้นฐานและหลักการจัดการสังคมและวัฒนธรรม โดยประยุกต์ใช้กับหัวข้อบรรยาย “เรียนรู้หลักการทรงงานของในหลวงรัชกาลที่ 9” ไว้ดังนี้



ภาพที่ 1.17 พีระมิดทรงงานของราชา



ภาพที่ 1.18 เจดีย์ของราชา



ภาพที่ 1.19 เพชรราชา



ภาพที่ 1.20 ระย้าไฟกับหลักการทรงงาน





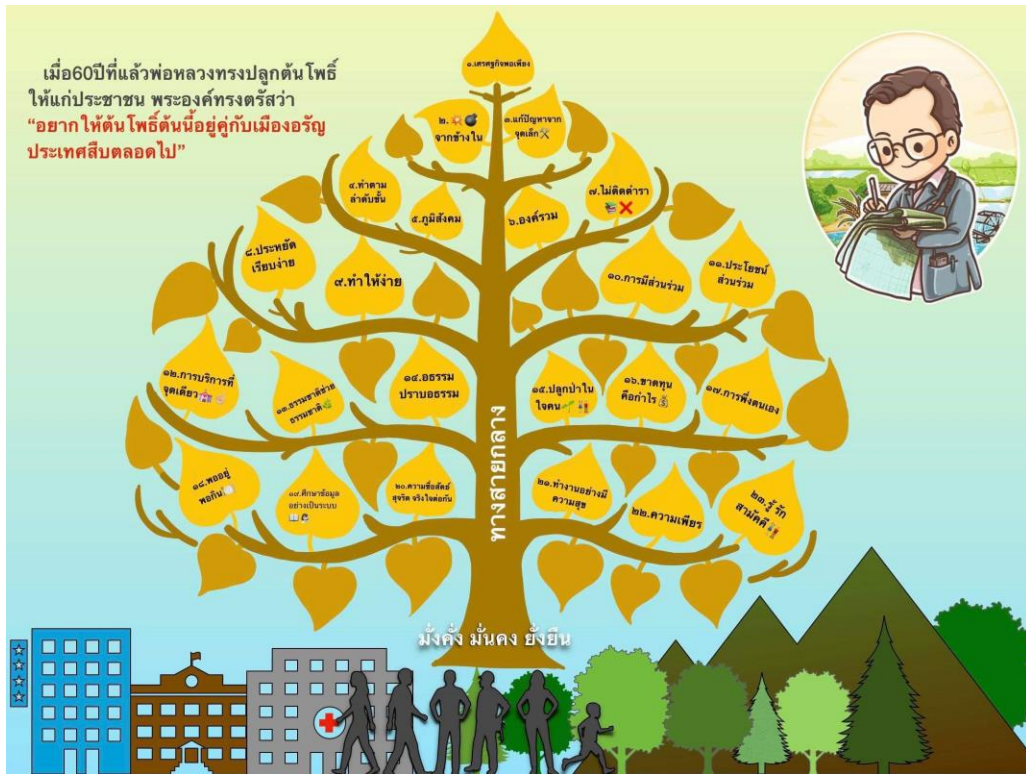
ภาพที่ 1.21 หลักทรงงานของราชาใช้ทั่วโลก



ภาพที่ 1.22 หยดน้ำแห่งราชา



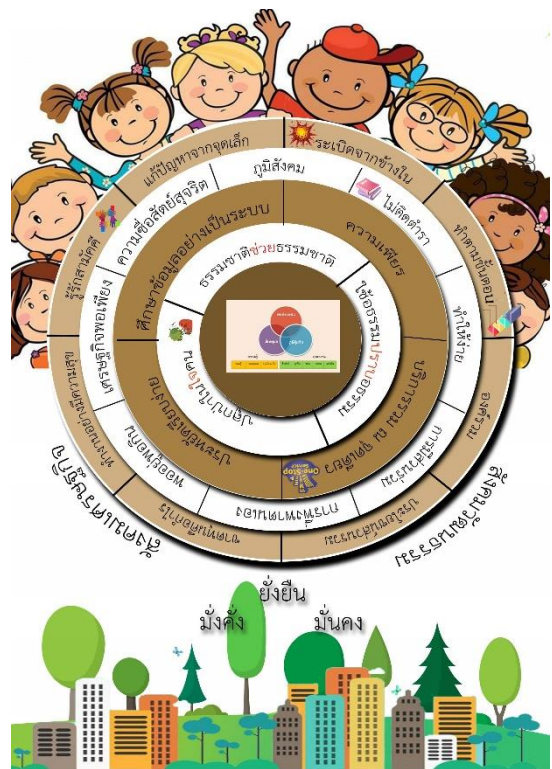
ภาพที่ 1.23 บอลลูกกับหลักการทรงงาน



ภาพที่ 1.24 ร่มโพธิ์แห่งราชา



ภาพที่ 1.25 เวงษ์เช้าแห่งราชา



ภาพที่ 1.26 ชินแสแห่งหลักทรงงาน



ทุกภาพถูกคัดเลือกมาเป็นแนวคิดเบื้องต้นที่เกิดขึ้นจากการคิด ปُرุงแต่ง ตรวจสอบร่วมคิด ของนักศึกษา ให้แนวทาง คำแนะนำจากผู้สอนจนก่อรูปวิธีคิดให้นักศึกษาในการใช้ประโยชน์ในการ เรียนรู้กับรายวิชาอื่น ๆ ได้ปลูกฝังให้นักศึกษาคิดเป็น คิดเชิงระบบ คิดรอบคอบ คิดสุขุม คิดสู้บันได การคิดแบบ “โยนิโสมนสิการ” ตามหลักการคิดของพุทธศาสนานั้นเอง

## 1.5 บทสรุป

กระบวนการทัศน์มีความสำคัญต่อชีวิตมนุษย์อย่างยิ่ง เพราะกระบวนการทัศน์เป็นเส้นทางของ ความจริงในชีวิต เป็นร่องรอยที่เก็บระบบความคิด ความรู้ คุณค่า องค์ความรู้จากเหตุไปสู่ผล ผลไป หาเหตุ อาทิ อริยสัจ 4 ไตรลักษณ์ ปฏิจจสมุปบาท เป็นกระบวนการทัศน์แห่งชีวิตของมนุษย์ ส่วนหลัก ปรัชญาของเศรษฐกิจพอเพียง เป็นกระบวนการทัศน์แท้ในการพัฒนาสังคมให้มีความยั่งยืน โดยแก่น ของหลักปรัชญาของเศรษฐกิจพอเพียงคือ ชีวิตมนุษย์ ให้ดำรงชีวิตอยู่ได้อย่างมีความสุข ไม่สุดโต่ง ไม่หย่อนยาน ดังนั้น แก่นกระบวนการทัศน์จึงเริ่มต้นที่ความจริงในมนุษย์ โดยศาสนาเป็นผู้ค้นหาความ จริง ได้ผลค้นหาเหตุ ได้ผลค้นหาเส้นทางไปสู่ผล แม้ค้นหาไม่เจอความหลุดพ้นแต่ยังอยู่ท่ามกลาง เส้นทางร่องรอยของการแสวงหาความจริงอยู่นั่นเอง

กระบวนการทัศน์จึงเริ่มต้นจากกระบวนการวิธีคิดที่มีระบบ แบบแผน เป็นขั้นเป็นตอน มีความเป็น วิชาการ มีเหตุมีผล มีเป้าหมายชัดเจนในการกำหนดกระบวนการทัศน์เพื่อสร้างทางวิธีคิด และการ กระทำไปสู่ผลลัพธ์ที่สำเร็จได้อย่างสมบูรณ์ ดังนั้นจึงสรุปให้ชัดเจนไว้ว่า

- กระบวนการทัศน์ คือ ฉากทัศน์แห่งความจริง
- กระบวนการทัศน์ คือ เส้นทางของความรู้ที่ถูกจัดอย่างเป็นระบบ
- กระบวนการทัศน์ คือ ผังมโนทัศน์แห่งความคิด ความรู้ ความจริงแท้ของชีวิต
- กระบวนการทัศน์ คือ ผังเครือข่ายเหตุและผล ผลและเหตุ มรรคาแห่งความจริงแท้
- กระบวนการทัศน์ คือ กรอบแนวคิดในการค้นหาข้อเท็จจริงที่มีเป้าหมายตามแบบ

แผนวิธีวิจัย วิธีวิทยาศาสตร์ที่เป็นที่ยอมรับในสากล

- กระบวนการทัศน์ คือ เส้นทางกรรมลิขิตของมนุษยชาติที่ถูกจารึกไว้ด้วยความจริงแท้

สืบโยงจากปัจจุบันไปสู่อนาคต จากอดีตไปสู่ปัจจุบัน

“ผู้เป็นบิดาแห่งกระบวนการทัศน์แท้จริงของชีวิตมนุษย์ คือ องค์พระ สัมมาสัมพุทธเจ้า ศาสดาของศาสนาพุทธ ผู้ค้นพบองค์ความรู้ใหม่ของการหลุดพ้น คือ อริยสัจ 4 ไตรลักษณ์ ปฏิจจสมุปบาท”

### คำถามท้ายบท

จงอธิบายเชิงเหตุผล เป็นเหตุเป็นผล ถูกต้องชัดเจนทั้ง 10 ข้อดังต่อไปนี้

- 1) จงอธิบายวิธีคิด 10 ประการของโยนิโสมนสิการ อย่างละเอียด?
- 2) “สัมมาทิฐิ” ในมรรคมีองค์ 8 มีความสัมพันธ์กับวิธีคิดในศตวรรษที่ 21 อย่างไร?
- 3) กระบวนทัศน์แห่งชีวิต คืออะไร?
- 4) หลักธรรมกับหลักคิดแตกต่างกันอย่างไร?
- 5) ความคิดเชิงพหุวิธี คืออะไร?
- 6) พระพุทธเจ้า ศาสดาเอกของโลกของพุทธศาสนา มีวิธีคิดและวิธีปฏิบัติอันล้ำเลิศที่นำสู่การบรรลุธรรมอย่างไร?
- 7) กระบวนทัศน์ของในหลวงรัชกาลที่ 9 มีวิธีคิดในการทรงงานที่เรียกว่า “หลักทรงงาน” หลักการใดที่สัมพันธ์กับการพัฒนาสังคมอย่างยั่งยืน?
- 8) จงอธิบาย “อริยสัจ 4 ไตรลักษณ์ ปฏิจจนุปบาท” เกี่ยวพันกันอย่างไร?
- 9) กระบวนทัศน์ คือ กรอบแนวคิดในการค้นหาข้อเท็จจริงที่มีเป้าหมายตามแบบแผนวิธีวิจัย วิธีวิทยาศาสตร์ที่เป็นที่ยอมรับในสากล จงอธิบายอย่างละเอียดและยกตัวอย่างกรอบวิจัยมาอธิบายประกอบ?
- 10) ลายแทงนักคิด 10 ประการของศาสตราจารย์ ดร.เกรียงศักดิ์ เจริญวงศ์ศักดิ์ มีวิธีคิดที่สอดคล้องกับปัจจุบัน จงสรุปทุกวิธีคิดเป็นภาพเชิงเหตุผล?

-----

## เอกสารอ้างอิง

### เอกสารอ้างอิงสำคัญ

ภูมิพลอดุลยเดช, พระบาทสมเด็จพระปรมินทรมหา. (2552). **คำพ่อสอน: ประมวลพระบรมราโชวาทและพระราชดำรัสเกี่ยวกับเศรษฐกิจพอเพียง/มูลนิธิพระดาบส**. พิมพ์ครั้งที่ 8. กรุงเทพฯ: โรงพิมพ์กรุงเทพ.

### เอกสารอ้างอิงทั่วไป

Capra, F. (1986). **The Concept of Paradigm and Paradigm Shift**. Re-Vision, Vol.9 Number 1, 3.

Guba, E.G. (1990). **Paradigm Dialog**. London: Sage.

Kuhn, Thomas S. (1970). **The Structure of Scientific Revolutions**. (Second Edition). Chicago: The University of Chicago Press.

Medin, D.L. (1989). **Concepts and conceptual structure**. American Psychologist, 44, 1496-1481.

เกรียงศักดิ์ เจริญวงศ์ศักดิ์. (2553). **การคิดเชิงวิเคราะห์**. พิมพ์ครั้งที่ 6. กรุงเทพฯ: ชัคเซสมิเดีย.

\_\_\_\_\_. (2554). **การคิดเชิงบูรณาการ**. พิมพ์ครั้งที่ 7. กรุงเทพฯ: ชัคเซสมิเดีย.

\_\_\_\_\_. (2554). **การคิดเชิงประยุกต์**. พิมพ์ครั้งที่ 5. กรุงเทพฯ: ชัคเซสมิเดีย.

\_\_\_\_\_. (2554). **การคิดเชิงสังเคราะห์**. พิมพ์ครั้งที่ 4. กรุงเทพฯ: ชัคเซสมิเดีย.

\_\_\_\_\_. (2555). **การคิดเชิงเปรียบเทียบ**. พิมพ์ครั้งที่ 4. กรุงเทพฯ: ชัคเซสมิเดีย.

\_\_\_\_\_. (2555). **การคิดเชิงมโนทัศน์**. พิมพ์ครั้งที่ 8. กรุงเทพฯ: ชัคเซสมิเดีย.

\_\_\_\_\_. (2555). **การคิดเชิงวิพากษ์**. พิมพ์ครั้งที่ 8. กรุงเทพฯ: ชัคเซสมิเดีย.

\_\_\_\_\_. (2555). **การคิดเชิงอนาคต**. พิมพ์ครั้งที่ 5. กรุงเทพฯ: ชัคเซสมิเดีย.

เกษม วัฒนชัยและจिरายู อิศรางกูร ณ อยุธยา. (2555). **CSR ตามหลักปรัชญาของเศรษฐกิจพอเพียง**. กรุงเทพฯ: ดาวฤกษ์ คอมมูนิเคชั่นส์.

โกมาตร จึงเสถียรทรัพย์ (บรรณาธิการ). (2545). **มิติสุขภาพ : กระบวนทัศน์ใหม่เพื่อสร้างสังคมแห่งสุขภาวะ**. กรุงเทพฯ: สถาบันวิจัยระบบสาธารณสุข.

- โกศล ช่อผกา. (2542). **พุทธกระบวนทัศน์เชิงนิเวศวิทยาแนวลึก**. วิทยานิพนธ์ปริญญาอักษรศาสตรมหาบัณฑิต, สาขาวิชาศาสนาเปรียบเทียบ บัณฑิตวิทยาลัย มหาวิทยาลัยมหิดล.
- คณะอนุกรรมการขับเคลื่อนเศรษฐกิจพอเพียง สำนักงานคณะกรรมการพัฒนาการเศรษฐกิจและสังคมแห่งชาติ. (2550). **การประยุกต์ใช้หลักเศรษฐกิจพอเพียง**. กรุงเทพฯ: (ม.ป.ท.).
- จิรายุ อิศรางกูร ณ อยุธยาและปริยานุช พิบูลสรารุช. (2554). **ตามรอยพ่อ ชีวิตพอเพียง...สู่การพัฒนาที่ยั่งยืน**. พิมพ์ครั้งที่ 9. กรุงเทพฯ: ศูนย์การพิมพ์เพชรรุ่ง.
- ชลลดา ทองทวี. (2545). **ทฤษฎีเกี่ยวกับเรื่องกระบวนทรรศน์: ความหมาย**, สืบค้นวันที่ 2 มีนาคม 2552 จาก <http://www.midnightuniv.org/midnight2545/document9773.html>
- ณัฐพงษ์ ทองภักดี. (2550). **ปรัชญาของเศรษฐกิจพอเพียง: ความเป็นมาและความหมาย**. วารสารพัฒนบริหารศาสตร์ ปีที่ 47 ฉบับที่ 1/2550.
- ทรงจิต พูลลาภ. (2554). **ทวนทางสังคมกับการพึ่งตนเองตามแนวปรัชญาของเศรษฐกิจพอเพียงของชุมชนชาติพันธุ์ในโครงการหลวงหมอกจำ่ม**. ดุษฎีนิพนธ์หลักสูตรปรัชญาดุษฎีบัณฑิต สาขาวิชาการบริหารการพัฒนา แขนงวิชาการพัฒนาสังคม บัณฑิตวิทยาลัย มหาวิทยาลัยราชภัฏสวนสุนันทา.
- นฤมล นิราทร, อรศรี งามวิทยาพงศ์, ชไมพร รุ่งฤกษ์ฤทธิ์. (2550). **เศรษฐกิจนอภาคทางการในเขตเมืองเพื่อการขับเคลื่อนแนวคิดเศรษฐกิจพอเพียง**. กรุงเทพฯ: สำนักงานกองทุนสนับสนุนการวิจัย (สกว.).
- ประเวศ วะสี. (2545). **วิถีมุขยในศตวรรษที่ 21 สู่ภพภูมิใหม่แห่งการพัฒนา**. กรุงเทพฯ: มูลนิธิสดศรี-สฤษดิ์วงศ์.
- \_\_\_\_\_. (2550). **เศรษฐกิจพอเพียงและประชาสังคม แนวทางพลิกฟื้นเศรษฐกิจสังคม**. พิมพ์ครั้งที่ 6. กรุงเทพฯ: หมอชาวบ้าน.
- ประสาน ต่างใจ. (2545). **บุพนิมิต กระบวนทัศน์ใหม่**. กรุงเทพฯ: วิถีทรรศน์.
- ปรีชา ช้างขวัญยืน. (2545). **“ทวนนิมิตกับพุทธศาสนา”**. ในวารสารพุทธศาสนศึกษา 9 (1) มกราคม-เมษายน, หน้า 4-96.

- ปริญานุช พิบูลสรารุช. (2549). **การประยุกต์ใช้ปรัชญาของเศรษฐกิจพอเพียง**. เอกสารประกอบการนิทรรศการภายในหอคำหลวง หอปรัชญาของเศรษฐกิจพอเพียง ในระหว่างงานพืชสวนโลก จังหวัดเชียงใหม่ (กันยายน 2549).
- พระพรหมคุณาภรณ์ (ป. อ. ปยุตฺโต). (2555). **พุทธธรรม ฉบับปรับขยาย**. พิมพ์ครั้งที่ 32. กรุงเทพฯ: พุทธธรรมประดิษฐาน ๒๖ ศตวรรษกาล.
- \_\_\_\_\_. (2556). **โยนิโสมนสิการ วิธีคิดตามหลักพุทธธรรม**. พิมพ์แยกเล่มเฉพาะบท ครั้งที่ 24. กรุงเทพฯ: ปัญญาประดิษฐาน.
- \_\_\_\_\_. (2557). **พุทธธรรม ฉบับปรับขยาย**. พิมพ์ครั้งที่ 39. กรุงเทพฯ: มหาวิทยาลัยมหาจุฬาลงกรณราชวิทยาลัย.
- \_\_\_\_\_. (2559). **พจนานุกรมพุทธศาสตร์ ฉบับประมวลธรรม**. พิมพ์ครั้งที่ 34. กรุงเทพฯ: มูลนิธิการศึกษาเพื่อสันติภาพ พระธรรมปิฎก (ป. อ. ปยุตฺโต).
- พระมหาดาวสยาม วชิรปัญโญ, ดร. (2557). **ประวัติศาสตร์พระพุทธศาสนาในอินเดีย**. กรุงเทพฯ: เอกพิมพ์ไท.
- พระสมบัติน รกขิตจิตโต, บรรณาธิการบริหาร. (2551). **พุทธประวัติ**. ปทุมธานี: เอส.เอ็ม.เค พรินต์ติ้ง.
- ภูสิทธิ์ ภูคำชะโนด. (2552). **การมีส่วนร่วมของกรรมการชุมชนในการพัฒนาชุมชนเขตดุสิต กรุงเทพมหานคร**. งานวิจัยฉบับสมบูรณ์มหาวิทยาลัยราชภัฏสวนสุนันทา.
- \_\_\_\_\_. (2553). **รูปแบบการมีส่วนร่วมทางการเมืองของประชาชน เขตดุสิต กรุงเทพมหานคร**. งานวิจัยฉบับสมบูรณ์มหาวิทยาลัยราชภัฏสวนสุนันทา.
- \_\_\_\_\_. (2555). **การประยุกต์ใช้ปรัชญาเศรษฐกิจพอเพียงในระดับบุคคลและครัวเรือนของประชาชนในเขตดุสิต กรุงเทพมหานคร**. รายงานวิจัยฉบับสมบูรณ์ มหาวิทยาลัยราชภัฏสวนสุนันทา (ทุนมหาวิทยาลัย).
- \_\_\_\_\_. (2555). **วิถีคนเมืองกับการดำรงชีวิตตามหลักปรัชญาของเศรษฐกิจพอเพียง**. งานวิจัยฉบับสมบูรณ์มหาวิทยาลัยราชภัฏสวนสุนันทา ร่วมกับ สำนักงานคณะกรรมการการอุดมศึกษา (สกอ.).
- \_\_\_\_\_. (2558). **การพัฒนาและการจัดการทุนทางวัฒนธรรมด้านการละเล่นท้องถิ่นแบบมีส่วนร่วมของชุมชนดุสิตารามเพื่อเป็นแหล่งท่องเที่ยวเชิงวัฒนธรรม**. งานวิจัยฉบับสมบูรณ์มหาวิทยาลัยราชภัฏสวนสุนันทา ร่วมกับ สำนักงานคณะกรรมการการอุดมศึกษา (สกอ.).
- \_\_\_\_\_. (2558). **ตามรอยพ่อ...อยู่อย่างพอเพียง**. กรุงเทพฯ: ดี-วิทย์.

- \_\_\_\_\_. (2558). แนวทางการพัฒนาทุนทางสังคมเพื่อสร้างกิจกรรมการท่องเที่ยวโดย  
กระบวนการมีส่วนร่วมของประชาชนอำเภอบางคนที จังหวัดสมุทรสงคราม. งานวิจัย  
ฉบับสมบูรณ์มหาวิทยาลัยราชภัฏสวนสุนันทา.
- \_\_\_\_\_. (2558). เอกสารประกอบการสอนรายวิชา SIM2110 เศรษฐกิจสังคมตามแนว  
พระราชดำริ (Social-Economics under the Royal Initiatives). เอกสาร  
ประกอบการสอนประจำแขนงวิชาการจัดการพัฒนาสังคม สาขาวิชาการจัดการสังคมและ  
วัฒนธรรม ภาควิชาสังคมศาสตร์ คณะมนุษยศาสตร์และสังคมศาสตร์ มหาวิทยาลัยราชภัฏ  
สวนสุนันทา.
- \_\_\_\_\_. (2559). แนวทางการพัฒนาเครือข่ายทางสังคมเพื่ออนุรักษ์สิ่งแวดล้อมและวิถีชีวิตของ  
ประชาชนตลาดน้ำสู่การท่องเที่ยวอย่างยั่งยืนในเขตตลิ่งชัน กรุงเทพมหานคร. งานวิจัย  
ฉบับสมบูรณ์มหาวิทยาลัยราชภัฏสวนสุนันทา งบประมาณแผ่นดิน (วช.).
- \_\_\_\_\_. (2559). เศรษฐกิจสังคมตามแนวพระราชดำริ. เอกสารประกอบการเรียนการสอนระดับ  
ปริญญาตรี สาขาวิชาการจัดการนวัตกรรมสังคม มหาวิทยาลัยราชภัฏสวนสุนันทา. (เย็บ  
เล่ม)
- \_\_\_\_\_. (2560). การพัฒนาสังคมแห่งความสุขตามหลักปรัชญาของเศรษฐกิจพอเพียงบนพื้นที่  
ผลกระทบน้ำท่วมและน้ำเกลือด้วยการมีส่วนร่วมของประชาชน อำเภอบ้านดุง จังหวัด  
อุดรธานี. งานวิจัยฉบับสมบูรณ์มหาวิทยาลัยราชภัฏสวนสุนันทา งบประมาณแผ่นดิน (วช.).
- \_\_\_\_\_. (2560). แนวทางการดำรงชีวิตตามหลักปรัชญาของเศรษฐกิจพอเพียง (การประหยัด  
มัธยัสถ์พอกินพอใช้) ของประชาชนอาเซียน กรณีศึกษานครหลวงเวียงจันทน์  
สาธารณรัฐประชาธิปไตยประชาชนลาว. งานวิจัยฉบับสมบูรณ์มหาวิทยาลัยราชภัฏสวน  
สุนันทา.
- ภูสิทธิ์ ภูคำชะโนด. (2561). กระบวนการมีส่วนร่วมในการบริหารการพัฒนาชุมชนเพื่อลดความ  
เหลื่อมล้ำทางสังคมของประชาชน 3 จังหวัดยากจนในภาคเหนือภายใต้หลักปรัชญา  
ของเศรษฐกิจพอเพียง. งานวิจัยฉบับสมบูรณ์มหาวิทยาลัยราชภัฏสวนสุนันทา  
งบประมาณแผ่นดิน (วช.).
- \_\_\_\_\_. (2562). การพัฒนาชุมชนวิถีประชาธิปไตยตามหลักธรรมาภิบาล: หลักความโปร่งใส  
และหลักการมีส่วนร่วมของประชาชนในพื้นที่เขตดุสิต กรุงเทพมหานคร. งานวิจัยฉบับ  
สมบูรณ์มหาวิทยาลัยราชภัฏสวนสุนันทา งบประมาณแผ่นดิน (วช.).

- \_\_\_\_\_. (2562). **นวัตกรรมวิธี วิถีพัฒนา ภูมิปัญญาภูมิพัฒนา**. เอกสารเย็บเล่มในการเรียนการสอนของสาขาวิชาการจัดการพัฒนาสังคมและวัฒนธรรม ภาควิชาสังคมศาสตร์ คณะมนุษยศาสตร์และสังคมศาสตร์ มหาวิทยาลัยราชภัฏสวนสุนันทา.
- \_\_\_\_\_. (2562). **บุพปัจจัยที่ส่งผลต่อคุณภาพชีวิตในครอบครัวของหมู่บ้านต้นแบบเศรษฐกิจพอเพียง**. วิทยานิพนธ์นี้เป็นส่วนหนึ่งของการศึกษาตามหลักสูตรปรัชญาดุษฎีบัณฑิต สาขาวิชาการบริหารการพัฒนา บัณฑิตวิทยาลัย มหาวิทยาลัยราชภัฏสวนสุนันทา.
- \_\_\_\_\_. (2562). **รูปแบบการพัฒนาทุนมนุษย์เพื่อก้าวพ้นจากความยากจนสู่ “ระดับความพอเพียง: สบายดีอีสาน” ภายใต้หลักปรัชญาเศรษฐกิจพอเพียงของประชาชนกลุ่มจังหวัดภาคตะวันออกเฉียงเหนือตอนบน ๑**. งานวิจัยฉบับสมบูรณ์มหาวิทยาลัยราชภัฏสวนสุนันทา งบประมาณแผ่นดิน (วช.).
- ภูสิทธิ์ ภูคำชะโนดและคณะ. (2554). **ความผูกพันของครอบครัวทหารต่อชุมชนยานเกราะ เขตดุสิต กรุงเทพมหานคร**. งานวิจัยฉบับสมบูรณ์มหาวิทยาลัยราชภัฏสวนสุนันทา.
- \_\_\_\_\_. (2554). **วัฒนธรรมทางการเมืองและการกลมกลืนทางการเมืองแบบประชาธิปไตยของนักเรียนระดับชั้นประถมศึกษาปีที่ 5-6 สังกัดสำนักงานเขตดุสิต กรุงเทพมหานคร**. งานวิจัยฉบับสมบูรณ์มหาวิทยาลัยราชภัฏสวนสุนันทา.
- มูลนิธิชัยพัฒนา. (2550). **เศรษฐกิจพอเพียงและทฤษฎีใหม่**. กรุงเทพฯ: อมรินทร์พริ้นติ้งแอนด์พับลิชชิ่ง.
- \_\_\_\_\_. (2557). **เศรษฐกิจพอเพียงและทฤษฎีใหม่**. กรุงเทพฯ: อมรินทร์พริ้นติ้งแอนด์พับลิชชิ่ง.
- โรบินสัน เคน. (2561). **จะสร้างสรรค์ชีวิต ต้อง คิด นอก กรอบ OUT of OUR MINDS**. กรุงเทพฯ: ซีเอ็ดดูเคชั่น.
- ลีลาภรณ์ บัวสาย, บรรณาธิการ. (2549). **เศรษฐกิจพอเพียง ร่วมเรียนรู้ สานข่าย ขยายผล**. กรุงเทพฯ: อมรินทร์พริ้นติ้งแอนด์พับลิชชิ่ง.
- วรเดช จันทรรณ. (2554). **การจัดการภาครัฐตามหลักปรัชญาของเศรษฐกิจพอเพียง**. กรุงเทพฯ: มหาวิทยาลัยราชภัฏสวนสุนันทา.
- วิรัช วิรัชนิภาวรรณ. (2550). **การบริหารจัดการตามแนวทางคุณธรรมและแนวทางเศรษฐกิจพอเพียง**. กรุงเทพฯ: โพรเพซ.
- สำนักงานคณะกรรมการพัฒนาการเศรษฐกิจและสังคมแห่งชาติ. (2544). **แผนพัฒนาเศรษฐกิจและสังคมแห่งชาติฉบับที่เก้า (พ.ศ.2545-2549)**. กรุงเทพฯ: ศุภสภาลาดพร้าว.

- \_\_\_\_\_. (2550). **ปรัชญาของเศรษฐกิจพอเพียง**. กรุงเทพฯ: ๒๑ เซ็นจูรี่.
- \_\_\_\_\_. (2551). **จากปรัชญาของเศรษฐกิจพอเพียง...สู่การปฏิบัติ**. กรุงเทพฯ: เพชรรุ่งการพิมพ์.
- \_\_\_\_\_. (2551). **เส้นทางสู่ความพอเพียง**. กรุงเทพฯ: ๒๑ เซ็นจูรี่.
- สำนักงานคณะกรรมการพิเศษเพื่อประสานงานโครงการอันเนื่องมาจากพระราชดำริ. (2560). **เศรษฐกิจพอเพียง ปรัชญาชี้ถึงแนวทางการดำรงชีวิต**. พิมพ์ครั้งที่ 11. กรุงเทพฯ: สำนักงาน กปร.
- สิริลักษณ์ ยิ้มประสาทพร. (2548). **กระบวนทัศน์ใหม่กับการเรียนรู้ของชุมชน**. กรุงเทพฯ: โครงการเสริมสร้างการเรียนรู้เพื่อชุมชนเป็นสุข.
- สุเมธ ตันติเวชกุล. (2541). **การดำเนินชีวิตในระบบเศรษฐกิจแบบพอเพียงตามแนวพระราชดำริในวาระสารน้ำ**. สถาบันบัณฑิตพัฒนบริหารศาสตร์ ศูนย์ศึกษาเศรษฐกิจพอเพียง, ธ.ค. 2541-ม.ค. 2542 หน้า 16.
- อภิชัย พันธเสน, บรรณาธิการ. (2555). **เหลี่ยมหลังเพื่อการขับเคลื่อนเศรษฐกิจพอเพียงในทศวรรษหน้า (2556-2565)**. กรุงเทพฯ: สำนักงานกองทุนสนับสนุนการวิจัย (สกว.).
- อรศรี งามวิทยาพงศ์. (2544). **กรอบความคิดว่าด้วยกระบวนทัศน์สุขภาพ, บทความ, สืบค้นวันที่ 3 มีนาคม 2552 จาก <http://www.midnightuniv.org/datamid2001/newpage3.html>**
- อำพน กิตติอำพน. (2550). **ปรัชญาของเศรษฐกิจพอเพียงกับสังคมไทย**. นนทบุรี: เพชรรุ่งการพิมพ์.