

### บทที่ 3 ชุมชนเมืองและชุมชนกึ่งเมือง

#### บทนำ

ความรู้และความเข้าใจเกี่ยวกับ “ชุมชน” เป็นพื้นฐานที่สำคัญต่อการศึกษารัฐธรรมนูญ อย่างน้อยผู้ศึกษา ต้องมีความเข้าใจเกี่ยวกับชุมชนว่า แต่ละชุมชนจะมีความแตกต่างกันในด้านสังคม วัฒนธรรม เศรษฐกิจ การเมือง และเพื่อให้เข้าใจลักษณะของแต่ละ “ชุมชน” อย่างแท้จริงจะต้องมีการศึกษาชุมชน ดังนั้น องค์ความรู้ชุมชนคืออะไร หมายถึงอะไร และมีลักษณะที่สำคัญเกี่ยวกับชุมชนมีอะไรบ้าง และมีปรากฏการณ์การเปลี่ยนแปลงของชุมชนในลักษณะสำคัญอะไรบ้าง เช่น แนวคิด องค์ประกอบ โครงสร้าง และสมาชิก การคงอยู่ และประเภทต่างๆ ของชุมชน เป็นต้น นอกจากนี้แนวคิดเกี่ยวกับชุมชนในมิติต่างๆ อดีต-ปัจจุบัน มีความแตกต่างที่ผู้ศึกษาต้องปรับความรู้และความเข้าใจในแนวคิดชุมชนใหม่หรือไม่อย่างไร ล้วนแต่เป็นพื้นฐานองค์ความรู้ชุมชนที่สำคัญต่อการนำไปใช้ในการศึกษาชุมชนทั้งสิ้น และก่อให้เกิดความผสมผสานหรือประยุกต์ใช้กับวิธีวิทยาชุมชนเพื่อเกิดแนวคิดและแนวทางการศึกษาชุมชนที่เหมาะสมและชัดเจนได้ต่อไป

ในอดีตการให้ความหมายของสังคมแต่ละประเภทสามารถแยกออกได้อย่างชัดเจนว่า สังคมชนบท คือ สังคมที่ไม่เน้นความเจริญทางด้านวัตถุ มีชีวิตความเป็นอยู่ที่เรียบง่าย ผู้คนในสังคมมีความสัมพันธ์กันแบบครอบครัว ปัญหาของสังคมไม่ซับซ้อนมากนัก และสังคมเมือง คือ สังคมที่เป็นศูนย์กลางของความเจริญทาง ด้านวัตถุ มีประชากรหนาแน่น และมีการประกอบอาชีพที่หลากหลาย ปัญหาของสังคมมีความซับซ้อน และใน สังคมแต่ละประเภทก็จะมีกลุ่มคนที่รวมตัวกันอยู่และมบทบาทหน้าที่ ในการขับเคลื่อนสังคมที่ เรียกว่า ชุมชน (Community) ซึ่ง ยูวัฒน์วุฒิ เมธิ (2525,3) ได้ให้ความหมายไว้ว่า “ชุมชน” หมายถึง พื้นที่อันเป็นที่อยู่อาศัย ของคน และหมายถึงความถึงกลุ่มของประชาชนที่อาศัยอยู่ในพื้นที่ ที่นั้น โดยมีความสนใจ มีวัตถุประสงค์ เป้าหมาย และจุดหมายในการที่จะอยู่ร่วมกันอย่างมีความสุข โดยชุมชนจะมีลักษณะที่แตกต่างกันระหว่าง สังคมเมือง และสังคมชนบท แต่ปัจจุบันจากสภาวะต่างๆ ที่เกิดขึ้น ในโลกยุคโลกาภิวัตน์กระแสของระบบ สังคมเทคโนโลยีสารสนเทศ และระบบเศรษฐกิจแบบทุนนิยมสมัยใหม่ ทำให้เกิดความเหลื่อมซ้อนกันในบริบททางสังคมที่ทำให้สภาพของสังคมส่วนใหญ่ในแต่ละภูมิภาคของประเทศไทยเกิดการเปลี่ยนแปลงไปสู่สภาพสังคมแบบที่ เรียกว่า “สังคมกึ่งชนบทกึ่งเมือง” ซึ่งจะมีลักษณะร่วมกันของความเป็นเมือง และชนบท ปัญหา ของสังคมก็เป็นปัญหาที่ผสมผสานระหว่าง ปัญหาของสังคมเมืองและสังคมชนบท เช่น ปัญหา ด้านการ ประกอบอาชีพ ปัญหาด้านการคมนาคม ปัญหาด้านคุณภาพชีวิต เป็นต้น ส่งผลให้วิถีชีวิตของชุมชนชนบท ต้องเปลี่ยนแปลงเป็นชุมชนเมืองมากขึ้นแต่ยังไม่กลายเป็นเมืองอย่างแท้จริง



ภาพที่1 แสดงสภาพแวดล้อมสังคมเมือง

ที่มา: <https://www.dreamstime.com/>

## 1)สังคมเมือง (Urban Society)

เมือง คำนิยามที่ใช้กำหนดอาณาบริเวณใดอาณาบริเวณหนึ่งเป็นเขตเมืองของแต่ละประเทศซึ่งมีความแตกต่างกันค่อนข้างมากโดยบางประเทศใช้ขนาด จำนวนประชากรในอาณาบริเวณใดอาณาบริเวณหนึ่งเป็นตัวชี้วัด และ ก็มีบางประเทศใช้ความหนาแน่น หรือ จำนวนประชากรต่อตารางกิโลเมตรมากำหนดนิยามคำว่าเมือง แต่สำหรับ ประเทศไทย “เขตเมือง” หมายถึง กรุงเทพมหานคร เมืองพัทยา และเขตเทศบาล ซึ่งได้แก่ท้องถิ่นที่ได้มีพระราชกฤษฎีกา ออกตามความใน พระราชบัญญัติเทศบาล พ.ศ. 2496 แบ่งเป็นเทศบาลตำบล เทศบาลเมือง และเทศบาลนคร สังคมเมือง หมายถึง บริเวณที่มีประชากรอาศัยอยู่รวมกันเป็นจำนวนมาก เป็นศูนย์กลางของความเจริญ ต่างๆ การคมนาคม สะดวก ประชาชนประกอบอาชีพหลากหลาย ความสัมพันธ์ของคนในสังคมเมืองเป็นไปอย่าง มีระเบียบ แบบแผน การทำงานในสังคมจะมีการแบ่งหน้าที่กันทำงานอย่างชัดเจน ไม่เหมือนในสังคมชนบทที่ คนๆหนึ่ง มีการทำงานที่หลากหลาย โดยมากมักจะติดต่อกันด้วยตำแหน่งหน้าที่การงาน ความจริงใจที่มีต่อกันน้อยมาก ความสัมพันธ์ของชาวเมืองมีการจัดตั้งเป็นกลุ่มต่างๆ ครอบครัวในสังคมเมืองมีลักษณะเป็นครอบครัวขนาดเล็ก (ครอบครัวเดี่ยว) สมาชิกในครอบครัวมักจะประกอบอาชีพแตกต่างกัน วัตถุประสงค์เป็นเพียงแหล่งประกอบพิธีกรรม ทางศาสนาเท่านั้น ไม่ได้เป็นศูนย์รวมจิตใจเหมือนกับสังคมชนบท พฤติกรรมของชาวเมืองจะยึดกฎหมายเป็นหลัก เศรษฐกิจในสังคมเมืองจะมีความยุ่งยากมาก ปัญหาสังคมที่จัดว่าเป็นปัญหาในสังคมเมืองเนื่องจากสังคมเมืองเป็นแหล่งรวมของความเจริญในด้านต่างๆ และเป็นแหล่งที่มีประชากรอาศัยอยู่ หนาแน่น ดังนั้นจึงเป็นแหล่งที่มีปัญหายุ่งยากต่างๆ มากมาย ดังต่อไปนี้ (ทัศนีย์ทองสว่าง, 2537, 234-239)

**1.1 ปัญหาอาชญากรรม** หมายถึง การกระทำผิดทางอาญาอันมีผลต่อการดำรงชีวิตของประชากร ในสังคม ซึ่ง อาจมีสาเหตุที่นำไปสู่การประกอบอาชญากรรม ดังนี้

1.1.1) การเพิ่มของประชากรอย่างรวดเร็วก่อให้เกิดปัญหาทางเศรษฐกิจรายได้ไม่ เพียงพอต่อค่าใช้จ่าย จึงหาทางออกด้วยการประกอบอาชญากรรม

1.1.2) สภาพครอบครัวที่มีปัญหาขาดความอบอุ่น

1.1.3) ฐานะทางเศรษฐกิจ จากการศึกษาวิจัยส่วนใหญ่ พบว่า ผู้ที่ประกอบอาชญากรรมมักจะมา จากครอบครัวที่มีฐานะยากจนมีสภาพจิตใจไม่ปกติเนื่องจากต้องต่อสู้เพื่อความอยู่รอดตลอดเวลา

1.1.4) การเปลี่ยนแปลงทางสังคมเป็นสังคมวัตถุนิยม เมื่อมีความต้องการมากๆ ก็อาจจะทำให้ประกอบอาชญากรรมได้

1.1.5) การว่างงาน เมื่อเกิดการว่างงานไม่มีรายได้จะทำให้สภาพจิตใจหรืออารมณ์ไม่สงบ และมัก จะใช้เวลาว่างไปทางอบายมุขต่างๆ

1.1.6) ความเสื่อมโทรมทางศีลธรรม ขาดการศึกษาอบรมทางจิตใจที่ดี

**1.2 ปัญหายาเสพติดให้โทษ** เป็นปัญหาที่ร้ายแรงมากของสังคม เนื่องจากปัญหาเสพติดเป็นสาเหตุของ ปัญหาด้านอื่นๆ ตามมาอีกมากมายหลายประการ เช่น อาชญากรรม ปัญหาความยากจน เป็นต้น ซึ่งเป็นการบั่นทอนความเจริญก้าวหน้าของสังคมและความมั่นคงของชาติ

**1.3 ปัญหาสิ่งแวดล้อมเป็นพิษ** ในทุกๆ ด้าน ไม่ว่าจะเป็น อากาศ เสียง น้ำ หรือดิน

**1.4 ปัญหาค่าครองชีพผิดเคือง** และการย้ายถิ่นชั่วคราวเพื่อเข้ามาทำมาหากินในเมืองเป็นเหตุให้เกิดชุมชนแออัด ปัญหาคนไม่มีงานทำ และปัญหาอาชญากรรม

**1.5 ปัญหาด้านการจราจร** เนื่องจากสังคมเมืองเป็นสังคมที่มีประชากรจำนวนมาก และทุกคนก็ต้องเดินทาง เพื่อประกอบอาชีพ จึงทำให้เกิดการแย่งพื้นที่ถนนที่ใช้เดินทาง

**1.6 ปัญหาแหล่งกามารมณ์** ซึ่งเป็นแหล่งที่ก่อให้เกิดการมั่วสุมของมิชฌาชีพ เป็นสาเหตุของอาชญากรรม การ พนัน และยาเสพติดให้โทษ เป็นต้น

**1.7 วัฒนธรรมพื้นฐานกำลังเปลี่ยนไป** เป็นวัฒนธรรมแบบวัตถุนิยมซึ่งกลายมาเป็นเครื่องกำหนดฐานะของ บุคคลในสังคม จึงทำให้คนจำนวนไม่น้อยยอมทำทุกอย่างเพื่อให้ได้มาซึ่ง “วัตถุ” โดยไม่คำนึงถึงวิธีการ ทำให้วัฒนธรรมทางจิตใจ เช่น ความเมตตา กรุณา ความเอื้อเฟื้อเผื่อแผ่ โอบอ้อมอารีซึ่งกันและกัน ต้องสูญสิ้น จากสังคมไปในที่สุด



ภาพที่2 แสดงสภาพแวดล้อมสังคมชนบท

ที่มา: ศูนย์ข้อมูลสื่อสร้างสรรค์ (healthymediahub.com)

## 2) สังคมชนบท (rural society)

เป็นครอบครัวมีความสัมพันธ์กันอย่างแน่นแฟ้น ครอบครัวเป็นหน่วยที่สำคัญทางเศรษฐกิจ และมีลักษณะเบ็ดเสร็จช่วยกันทำงาน วัดเป็นสถานที่สำคัญอย่างหนึ่งและมีอยู่มากมาย เพื่อใช้สำหรับประกอบ พิธีกรรมทางศาสนา ชาวชนบทส่วนใหญ่ยึดมั่นอยู่กับประเพณีเดิม ชาวชนบทเชื่อถือสิ่งศักดิ์สิทธิ์ ชาวชนบทมี อัตราการเกิดสูง ระดับการศึกษาและเทคนิคในอาชีพต่ำ

เป็นสังคมที่มีความสัมพันธ์กันตามประเพณี ชาวชนบทส่วนใหญ่ใช้เงินไปในพิธีกรรมต่างๆ ชาวชนบทมีระดับความคิดและความเข้าใจแคบ มักมองอยู่แต่เฉพาะเรื่องใกล้ๆ ตัว ค่านิยมชาวชนบทไทย การนับถือผู้ใหญ่ ยกย่องนักเลงหรือผู้มีอำนาจเอื้อเฟื้อเผื่อแผ่จิตใจกว้างขวาง รู้จักบุญคุณ ไม่เอารัดเอาเปรียบและไม่เบียดเบียน เพื่อนบ้าน รักญาติพี่น้องและท้องถิ่น

## 3) หน้าที่ตามประเภทและลักษณะชุมชน

นอกจากจะมีหน้าที่เช่นเดียวกับ ชุมชน โดยทั่วไปแล้วชุมชนแต่ละ ประเภทยังมีหน้าที่เฉพาะของตนเองอีก บางประการ ตัวอย่างเช่น ชุมชนชนบทและชุมชนเมือง มีหน้าที่ดังต่อไปนี้

### 3.1) ชุมชนชนบทมีหน้าที่สำคัญ 4 ประการ คือ

3.1.1) เป็นแหล่งผลิตอาหารและวัตถุดิบให้แก่ชุมชนเมือง

3.1.2) เป็นแหล่งผลิตแรงงานให้กับชุมชนเมือง เพราะคนในชุมชนชนบทจะย้ายถิ่นเข้าสู่ชุมชนเมืองเพื่อทำงานตามโรงงานอุตสาหกรรม จนบางครั้งชนบทเองกลับขาดแคลนแรงงาน โดยเฉพาะชุมชนชนบทที่เปลี่ยนแปลงจากชนบทดั้งเดิมแล้ว

3.1.3) ทะนุบำรุงและถนอมทรัพยากรธรรมชาติให้แก่ชุมชนและสังคมส่วนรวม

3.1.4) เป็นแหล่งที่ให้ความปลอดภัยในยามสงครามและเป็นที่พักผ่อนหย่อนใจของชาวเมือง

### 3.2) ชุมชนเมือง

มีหน้าที่สำคัญ 4 ประการ คือ

3.2.1) เป็นตลาดรับซื้ออาหารและวัตถุ อันเป็นผลผลิตจากชุมชนชนบท

3.2.2) เป็นศูนย์รวมของการคมนาคม การสื่อสารพาณิชยกรรม และวัฒนธรรม

3.2.3) เป็นศูนย์รวมของการปกครองและการเมือง

3.2.4) เป็นแหล่งรวมของกิจกรรมต่างๆของการบริการด้านสาธารณูปโภค การศึกษาค้นคว้า และการพักผ่อนหย่อนใจ



ภาพที่ 3 แสดงสภาพแวดล้อมชุมชนเมือง

ที่มา: <https://www.dreamstime.com/>

## 4) ชุมชนเมือง

จัดว่าเป็นศูนย์กลางความเจริญและมีความเชื่อมรวมอยู่ด้วย เมืองเป็นสถานที่ตั้งถิ่นฐานอันถาวร และหนาแน่นด้วยประชากรและเป็นที่ยอมรับของผู้คนที่มีความแตกต่างทางพื้นเพโดยชุมชนเมืองมักอยู่ในเขต เมืองหรือเทศบาล

### 4.1) คำนิยามเกี่ยวกับความหมายของ "ชุมชนเมือง"

ชุมชนเมือง : "อาณาบริเวณที่มีประชากรอยู่รวมกันจำนวนหนึ่งและต้องมีความหนาแน่นมากพอสมควร เป็น บริเวณที่มีอาคารบ้านเรือนหนาแน่นในเขตปกครองแบบใดแบบหนึ่ง ประชาชนส่วนใหญ่ในชุมชนมีการประกอบอาชีพแตกต่างกันไป มีความเจริญเป็นศูนย์กลางต่างๆ และรวมทั้งความเชื่อมโยงกันอยู่ด้วย"

อ้างอิง : computer.pcru.ac.th

ชุมชนเมือง : "การตั้งถิ่นฐานอย่างถาวรขนาดใหญ่ของมนุษย์มีสิ่งปลูกสร้างถาวร สิ่งอำนวยความสะดวกเพียบพร้อม มีพลเมืองจำนวนมาก มีอาชีพที่ไม่ใช่เกษตรกรรมเป็นหลักและมีองค์กรทางสังคมมากมาย"

อ้างอิง : วิกาวิ เอี่ยมวรเมธ.

ชุมชนเมือง เป็นพื้นที่ที่มีประชากรหนาแน่นต่างกันซึ่งสภาพแวดล้อมทางธรรมชาติได้รับการแก้ไขด้วยเหตุผล และความต้องการที่หลากหลาย มันมีขนาดใหญ่ย่านที่อยู่อาศัยเชิงพาณิชย์และอุตสาหกรรมพร้อมกับการบริการและถนนต่าง ๆ และวิธีการขนส่ง.

การออกแบบการก่อสร้างและการพัฒนาเมืองพยายามที่จะสนองความต้องการของชุมชนนั้น มีการพิจารณาว่า ชุมชนเป็นชุมชนเมืองเมื่อมีคนอาศัยอยู่มากกว่า 2,500 คนและมีชุมชนประเภทต่าง ๆ นั่นคืออาคารที่อยู่อาศัย และสำนักงานบ้านห้างสรรพสินค้าสวนสาธารณะโรงภาพยนตร์โรงภาพยนตร์และสถานที่เล่นกีฬา.

ชุมชนเมืองเป็นสิ่งที่ตรงกันข้ามกับการใช้ชีวิตในชุมชนชนบทซึ่งมีข้อ จำกัด ในการให้บริการขนส่งและบริการ พื้นฐานอื่น ๆ นอกเหนือจากการมีประชากรหนาแน่นน้อย ในชุมชนชนบทหลายครั้งวิถีชีวิตเป็นพื้นฐานมาก อย่างไรก็ตามในศูนย์กลางเมืองหรือเมืองมีโอกาสมากขึ้น.

คนทำงานในเมืองส่วนใหญ่ทำงานในโรงงานและในพื้นที่ให้บริการ พวกเขาทำงานในสำนักงานและทำหน้าที่ที่ สนับสนุนการอยู่ร่วมกันในเมืองในขณะที่การจ้างงานในพื้นที่ชนบทมัก จำกัด อยู่ที่กิจกรรมการเกษตรหรือการ ตกปลา.

## 4.2) ลักษณะทั่วไปของชุมชนเมือง

4.2.1) ลักษณะความสัมพันธ์ที่มีต่อกันของบุคคลในเมือง มักจะติดต่อกันด้วยตำแหน่งหน้าที่การทำงาน โดยคำนึงถึงผลประโยชน์ตอบแทนจากความสัมพันธ์นั้น

4.2.2) ความผูกพันในครอบครัวมีน้อย มีลักษณะเป็นครอบครัวเดี่ยวโดยเฉพาะอย่างยิ่งความผูกพันกับ เพื่อนบ้านมีน้อยลง ทั้งนี้เพราะความจำเป็นทางเศรษฐกิจและการที่ต้องแข่งขันแย่งชิงกันในการดำรงชีวิต

4.2.3) อาชีพของชาวเมืองมีความแตกต่างกันมาก งานส่วนใหญ่เป็นงานเกี่ยวกับการบริการหรืองานที่ ต้องอาศัยความชำนาญพิเศษ การประกอบอาชีพเป็นไปตามความสามารถเฉพาะของบุคคล

4.2.4) สภาพแวดล้อมส่วนใหญ่จะเป็นอาคารบ้านเรือนและถนนหนทาง ชีวิตผู้คนไม่ค่อยมีความผูกพัน กับธรรมชาติ

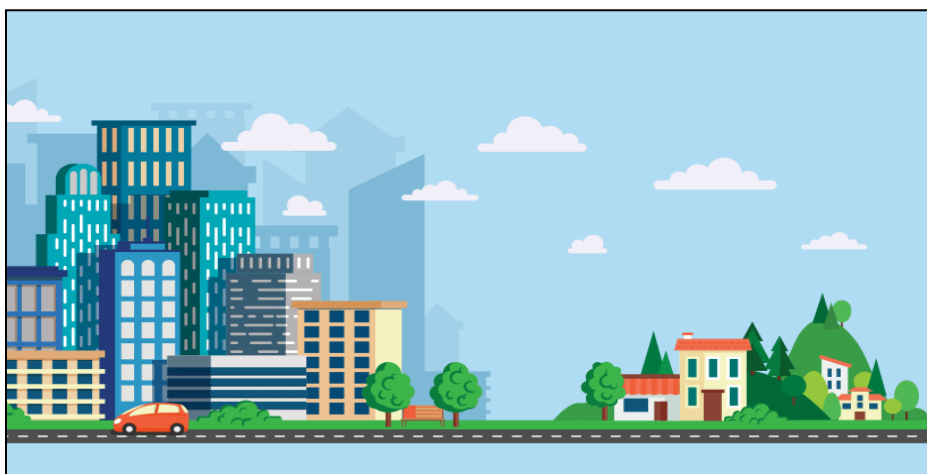
4.2.5) เป็นสังคมที่เน้นวัตถุนิยม และความทันสมัยแบบตะวันตก ทำให้ไม่ค่อยมีความเอื้อเฟื้อเผื่อแผ่ การช่วยเหลือพึ่งพาอาศัยกันมีน้อย เพราะมีสิ่งอำนวยความสะดวกอยู่รอบตัว

4.2.6) การเปลี่ยนแปลงทางสังคมเป็นไปอย่างรวดเร็ว เนื่องจากความเจริญก้าวหน้าทางวิทยาศาสตร์ และเทคโนโลยีที่ทันสมัย ทำให้ชาวเมืองสร้างสรรค์สิ่งใหม่ๆ จนเกิดการ เปลี่ยนแปลงอย่างต่อเนื่อง

4.2.7) เป็นศูนย์รวมของธุรกิจการค้าขาย การศึกษา การปกครอง ตลอดจนการคมนาคมขนส่ง การ สื่อสาร และ การบริหารต่าง ๆ ทั้งองค์กรในภาครัฐและเอกชน ชุมชนเมือง พัฒนาและเติบโตอย่างรวดเร็ว แต่การวางแผนยังไม่เพียงพอและทันกับการเปลี่ยนแปลงที่เกิดขึ้น ทั้งจากการเพิ่มขึ้นของจำนวนประชากร ความต้องการและเข้าถึง ทรัพยากร รวมถึงการพัฒนาโครงสร้าง พื้นฐาน ส่งผลให้เกิดปัญหาด้านเศรษฐกิจ สังคม และสิ่งแวดล้อม ตามมา มากมาย

### สรุป

ชุมชนใดจะดำรงอยู่ได้หรือจะประสบปัญหาจนต้องสิ้นสุดลง สามารถอธิบายด้วยแนวคิดทฤษฎีโครงสร้าง และหน้าที่ กล่าวคือ ชุมชนแห่งนั้นได้ปฏิบัติหน้าที่ของชุมชนตามภารกิจได้มากน้อยเพียงใดและประสบความสำเร็จหรือไม่ตลอดจนมีการปรับตัวเพื่อให้เกิดความสมดุลทางโครงสร้างชุมชนได้หรือไม่ เพื่อให้ชุมชนคงอยู่ได้ อย่างมั่นคงถาวรต่อไป



ภาพที่4 แสดงสภาพแวดล้อมชุมชนกึ่งเมือง

ที่มา: <https://www.dreamstime.com/>

## 5)ชุมชนกึ่งเมือง

ลักษณะความสัมพันธ์ในชุมชนแบบที่เป็นชนบทสมกับหมู่บ้านหรือเมืองเล็ก มักเป็นสภาพที่พบในชุมชนชนบทที่อยู่ติดกับเมืองเป็นส่วนใหญ่ โดยมีลักษณะเป็นชุมชนกึ่งเมือง ปัญหาของชุมชนกึ่งชนบทกึ่งเมือง ปัญหาที่เป็นปัญหาของชุมชนกึ่งชนบทกึ่งเมืองจึงมีสภาพของปัญหาที่เป็น ปัญหารวมกันของทั้งสังคม ชนบท และสังคมเมือง โดยสามารถยกตัวอย่างของสภาพปัญหา โดยแบ่งออกเป็น ด้านต่าง ๆ ดังนี้ (ทัศนีย์ ทองสว่าง , 2537, 230-239)

### 5.1.) ปัญหาด้านโครงสร้างพื้นฐาน

- 5.1.1) การคมนาคมขนส่งระหว่างหมู่บ้านไม่สะดวก
- 5.1.2) โทรศัพท์สาธารณะไม่เพียงพอต่อความต้องการ
- 5.1.3) ไฟฟ้าสาธารณะไม่เพียงพอ และชำรุดทรุดโทรม
- 5.1.4) ทางระบายน้ำอุดตัน ขาดการดูแลปรับปรุง

### 5.2) ปัญหาด้านเศรษฐกิจ

- 5.2.1) ขาดการรวมกลุ่มในการประกอบอาชีพ
- 5.2.2) ขาดการสนับสนุนเงินทุนในการประกอบอาชีพ

### 5.3) ปัญหาด้านสาธารณสุขและอนามัย

- 5.3.1) การแพร่ระบาดของยาเสพติด
- 5.3.2) การให้บริการสุขภาพของผู้สูงอายุ เด็ก สตรีและคนพิการไม่ทั่วถึง
- 5.3.3) การแพร่ระบาดและการป้องกันโรคไข้เลือดออก โรคพิษสุนัขบ้า ฯลฯ

### 5.4) ปัญหาด้านการส่งเสริมคุณภาพชีวิต

- 5.4.1) ปัญหาการขาดแหล่งข้อมูลข่าวสาร แหล่งเรียนรู้เพื่อการศึกษาความรู้
- 5.4.2) การขาดโอกาสทางการศึกษา
- 5.4.3) ปัญหาอาชญากรรม

### 5.5) ปัญหาทรัพยากรธรรมชาติและสิ่งแวดล้อม

- 5.5.1) การใช้ประโยชน์จากทรัพยากรธรรมชาติอย่างสิ้นเปลือง
- 5.5.2) ปริมาณขยะที่เพิ่มขึ้น

### 5.6) ปัญหาการจราจรและการคมนาคม

- 5.6.1) ปริมาณรถเพิ่มมากขึ้นเรื่อย ๆ
- 5.6.2) ถนนที่ใช้เดินทางมีจำกัด หรือสภาพชำรุด
- 5.6.3) จำนวนอุบัติเหตุเพิ่มมากขึ้น



## 5.7) ลักษณะทั่วไปของชุมชนกึ่งเมือง

5.7.1) พื้นที่ในชุมชน แบ่งออกเป็น 2 ส่วนใหญ่ๆ คือ (ณรงค์เส็งประชา, 2544, 42-55)

ชุมชนชนบท ซึ่งเป็นชุมชนดั้งเดิม คนในชุมชนทำอาชีพทำไร่ทำสวน ใช้ชีวิตความเป็นอยู่แบบ เอื้ออาทรช่วยเหลือซึ่งกันและกัน เป็นชุมชนแบบครอบครัวขยาย

ชุมชนเมือง เป็นชุมชนใหม่ที่ขยายมาและเปลี่ยนแปลงมาจากชุมชนดั้งเดิม เป็นที่ตั้งของสถานที่ ส่วนของราชการ คอนโด ห้างสรรพสินค้า ผู้คนในชุมชนส่วนใหญ่ ประกอบอาชีพค้าขาย ธุรกิจ ลักษณะทางสังคม ต่างคนต่างอยู่

5.7.2) ลักษณะและกิจกรรมทางสังคม (สนธยา พลศรี, 2550, 79-82) ถ้าเป็นชุมชนใหม่ลักษณะทางสังคมจะเป็น ต่างคนต่างอยู่มีการรวมกลุ่มกันเฉพาะในส่วนของการทางสังคมธุรกิจ เพื่อการค้าขายเท่านั้น ส่วนชุมชนดั้งเดิมจะมีการรวมกลุ่มกันเพื่อพูดคุย แลกเปลี่ยนความคิดเห็นและทำกิจกรรมต่างๆร่วมกันอยู่เสมอ

5.7.3) ลักษณะและกิจกรรมทางเศรษฐกิจ ชุมชนใหม่จะมีสภาพทางเศรษฐกิจที่ค่อนข้างดีเพราะมีรายได้ที่มั่นคง ผิดกับชุมชนดั้งเดิมที่มีรายได้น้อยกว่า เพราะมีวิถีชีวิตการดำรงอยู่แบบดั้งเดิม ไม่ได้ทำอาชีพเสริม ผลการเปลี่ยนเป็นสังคมกึ่งเมืองกึ่งชนบทนี้ทำให้ วิถีชีวิตของคนชนบทบางส่วนยังเปลี่ยนไปในรูปแบบต่างๆ กัน ดังนี้ (ณรงค์เส็งประชา, 2544, 44-51)

- คนชนบทบางส่วนละทิ้งการทำงานภาคเกษตร และเดินทางเข้าสู่ตัวเมืองใหญ่ๆ คนเหล่านี้ เขา ทำงานในโรงงานอุตสาหกรรม การก่อสร้าง ร้านค้า ตลอดจนรับจ้างทำงานในบ้านที่อยู่อาศัยของคนเมือง

-คนชนบทที่เปลี่ยนการประกอบอาชีพจากการเป็นเกษตรกร หันมาประกอบอาชีพอื่น ๆ เช่น เป็นพ่อค้าช่างก่อสร้างช่างไม้ช่างปูน การรับจ้างขนส่ง ฯลฯ แต่คนเหล่านี้ยังอาศัยอยู่ในท้องถิ่นชนบทของตน

-คนชนบทที่ยังประกอบอาชีพทางการเกษตร โดยทำนาในช่วงฤดู ฝนที่เรียกกันว่า "นาปี" พอช่วงฤดู แล้งที่ว่างงานในไร่นา คนชนบทเหล่านี้ก็จะทำงานอื่น ๆ เช่น งานหัตถกรรมพื้นบ้าน ได้แก่การจักสานกระบุง ตะกร้า การทอผ้า ทอเสื่อเพื่อไว้ใช้และขายเป็นรายได้แก่ครอบครัว หรือทำงานในสาขาอุตสาหกรรมและอื่น ๆ เพื่อ เพิ่มพูนรายได้ให้แก่ครอบครัว

-คนชนบทที่ประกอบอาชีพทางการเกษตรโดยการปลูกข้าวหรือพืชไร่และในช่วงที่มีเวลาว่างจาก การเกษตรก็จะรับจ้างทั่วไป เช่น ขุดดิน เลื่อยไม้และซ่อมแซมบ้านเรือนให้แก่เพื่อนบ้านในท้องถิ่น หรืออพยพไปทำงานทำในสาขาการเกษตร และนอกการเกษตรในท้องถิ่นอื่น ๆ และบางส่วนก็เข้ามาหางานทำในเมืองใหญ่ๆ

## สรุป

ในสังคมไทยในยุคปัจจุบันนี้จะเห็นได้ว่าการเปลี่ยนแปลงสภาพของสังคมอย่างมากมาย เนื่องจาก การพัฒนาในด้านต่างๆ ไม่ว่าจะเป็นทางด้านเศรษฐกิจ ด้านเทคโนโลยีการสื่อสาร ทำให้สภาพของสังคมไทยที่เป็นสังคมชนบทแท้ๆ ลดจำนวนลงไปเรื่อย ๆ เปลี่ยนสภาพกลายเป็นสังคมเมือง หรือสังคมกึ่งเมืองกึ่งชนบทมากขึ้น ซึ่งหมายถึงปัญหาของสังคมไทยมีมากขึ้น และมีความซับซ้อนของปัญหามากขึ้น ไม่ว่าจะเป็นปัญหาด้าน คุณภาพชีวิต หรือปัญหาด้านเศรษฐกิจ การจะแก้ไขปัญหาสังคมที่เกิดขึ้นจึงไม่อาจจะให้เป็นหน้าที่ของภาครัฐ หรือของระบบราชการแต่เพียงฝ่ายเดียวชุมชนในสังคมเองก็ต้องตระหนักและให้ความสำคัญ กับหน้าที่ของ ชุมชนเองที่จะต้องเคลื่อนไหวและเข้าไปมีส่วนร่วมในการจัดการกับปัญหาสังคมที่ เกิดขึ้นในชุมชน เพราะ ชุมชนจะรู้และเข้าใจถึงสาเหตุ และสภาพของปัญหาที่เกิดขึ้น ตลอดจนแสวงหาหนทางในการแก้ไขปัญหาได้เป็น อย่างดีที่สุด

## ตัวอย่างงานวิจัยเกี่ยวกับชุมชนเมืองและชุมชนกึ่งเมือง

จากการศึกษาวิจัยเรื่อง คุณภาพชีวิตของประชาชนที่อาศัยอยู่ในเขตกึ่งเมืองชนบท พบว่าการศึกษาคคุณภาพชีวิตครั้งนี้ มีวัตถุประสงค์เพื่อศึกษาสถานะความเป็นอยู่ทางเศรษฐกิจสังคม และเพื่อศึกษาคคุณภาพชีวิตของประชาชนที่อาศัยอยู่ในเขตกึ่งเมืองกึ่งชนบท โดยเก็บข้อมูลด้วยแบบสอบถามกลุ่มตัวอย่างจำนวน 400 คน ที่อาศัยอยู่ในเขต ตำบลป่าแดด อำเภอเมือง จังหวัดเชียงใหม่ โดยวิธีการสุ่มแบบโควตา (quota sampling) แบ่งกลุ่มตามพื้นที่ที่อยู่อาศัยและกำหนดโควตาตามสัดส่วนของประชากรในแต่ละหมู่บ้าน ทั้งนี้ไม่รวมถึงผู้ที่อาศัยอยู่ในหมู่บ้านจัดสรร การวัดระดับคุณภาพชีวิตโดยใช้มาตรวัดแบบ Likert Scale ด้วยองค์ประกอบ 5 ด้าน ได้แก่ ด้านเศรษฐกิจ ด้านการทำงาน ด้านสังคมด้านสิ่งแวดล้อม และด้านสุขภาพอนามัย

ผลการศึกษา พบว่า ประชาชนที่อยู่ในเขตกึ่งเมืองกึ่งชนบทส่วนใหญ่เป็นเพศชาย อายุ 25-45ปี สมรสแล้ว มีการศึกษาไม่เกินระดับประถมศึกษา มีอาชีพหลักคือ ค้าขาย เช่น ขายอาหาร ร้านขายของชำเจ้าของกิจการบริการ ประชาชนส่วนใหญ่ไม่เคยประกอบอาชีพเกษตรกร และผู้ที่ประกอบอาชีพเกษตรกรในอดีต ปัจจุบันเปลี่ยนมาประกอบอาชีพค้าขายมากที่สุด

สถานะความเป็นอยู่ของประชาชนในเขตกึ่งเมืองกึ่งชนบท พบว่า ประชาชนกว่าครึ่งเป็นกลุ่มผู้ที่อาศัยอยู่เดิมในพื้นที่ และเป็นผู้ที่ย้ายมาจากพื้นที่รอบนอกเมืองอีกครั้งหนึ่ง มีรายได้รวมประมาณ 12,500 บาทต่อเดือน โดยอาชีพข้าราชการ เช่น พนักงาน ลูกจ้างของทางราชการ มีรายได้ 15,200 ต่อเดือนพนักงานบริษัท 14,500 บาทต่อเดือน ค้าขาย 13,500 บาทต่อเดือน และรับจ้างอิสระ 9,900 บาทต่อเดือน มีผู้ที่ทำอาชีพเสริมร้อยละ 13 ส่วนใหญ่เป็นผู้ที่ค้าขาย และเป็นพนักงาน ลูกจ้างของทางราชการอาชีพเสริมที่ส่วนใหญ่ก็คือการรับจ้าง เช่น รับจ้างทำความสะอาด รับจ้างอิสระต่างๆ มีรายได้เฉพาะจากอาชีพเสริม 5,300 บาทต่อเดือน ส่วนใหญ่มีรายจ่ายเป็นสัดส่วนมากกว่าร้อยละ 90 ของรายได้ต่อเดือน และมีการออมเป็นสัดส่วนน้อยกว่าร้อยละ 10 ของรายได้ต่อเดือน และมีผู้มีภาระหนี้สิน ร้อยละ 52 มีภาระหนี้สินรวมเฉลี่ย 281,000 บาท โดยเป็นภาระหนี้สินที่เกิดจากการซื้อรถยนต์ รถจักรยานยนต์มากที่สุด ประชาชนส่วนใหญ่มีการครอบครองที่อยู่อาศัยเป็นของตนเอง มีการเข้าร่วมเป็นสมาชิกกลุ่มในชุมชน เช่น กลุ่มพัฒนาสตรี กลุ่มกองทุนหมู่บ้าน กลุ่มอาสาสมัคร มีการร่วมกิจกรรมทางศาสนาต่างๆ เช่น ทำบุญ งานประเพณีสำคัญต่างๆ และมีการเข้าร่วมกิจกรรมของชุมชนบ้าง เช่น การประชุมหมู่บ้านหรือกิจกรรมต่างๆที่จัดโดยเทศบาล อาทิจำโครงการส่งเสริมการออกกำลังกาย โครงการอบรมส่งเสริมอาชีพ

ระดับคุณภาพชีวิตโดยรวมของประชาชนที่อาศัยอยู่ในเขตกึ่งเมืองกึ่งชนบท อยู่ในระดับปานกลาง โดยมีคุณภาพชีวิตด้านสังคมมีระดับคะแนนมากที่สุด รองลงมาคือ คุณภาพชีวิตด้านสิ่งแวดล้อม ด้านสุขภาพอนามัย

ด้านเศรษฐกิจ และด้านการทำงาน ตามลำดับ คุณภาพชีวิตด้านสังคม พบว่า ประชาชนมีความสัมพันธ์และผูกพันกับสถาบันครอบครัว ชุมชน กลุ่มสมาคม และที่ทำงาน และยังรู้สึกว่ามีความเท่าเทียมกันในการพัฒนาตนเอง คุณภาพชีวิตด้านสิ่งแวดล้อม พบว่า ประชาชนได้รับผลกระทบจากมลภาวะทางอากาศ และมลภาวะทางน้ำอยู่ คุณภาพชีวิตด้านสุขภาพอนามัย พบว่า ประชาชนมีการพักผ่อนที่เหมาะสม แต่ยังมีบางคนมีการดื่มสุราและสูบบุหรี่ คุณภาพชีวิตด้านเศรษฐกิจ พบว่าประชาชนมีสัดส่วนรายจ่ายต่อรายได้มาก บ่งบอกถึงการมีรายจ่ายที่มากพอๆกับรายได้ที่มีต่อเดือน จึงมีเงินออมเพื่อใช้จ่ายฉุกเฉินหรือเพื่อการลงทุนน้อย ทำให้คุณภาพชีวิตด้านเศรษฐกิจไม่ดีเท่าที่ควร คุณภาพชีวิตด้านการทำงาน พบว่า ประชาชนมีความปลอดภัยในการทำงาน แต่จากการที่ประชาชนส่วนใหญ่ประกอบอาชีพค้าขายและรับจ้าง จึงไม่อยู่ในระบบสวัสดิการสังคม งานที่ทำยังไม่มั่นคงและยังต้องดิ้นรนเพื่อหาทางทำมาหากิน ใช้เวลาทำงานมาก จึงได้รับการอบรมเพื่อพัฒนาอาชีพน้อยทำให้คุณภาพชีวิตด้านการทำงานเป็นคุณภาพชีวิตที่ด้อยที่สุด

เมื่อนำระดับคุณภาพชีวิตจำแนกออกเป็นระดับน้อย ปานกลาง และมาก เพื่อจะพิจารณาคุณภาพชีวิตในด้านต่างๆ ของกลุ่มตัวอย่างในแต่ละระดับ พบว่า ร้อยละ 33.0 มีคุณภาพชีวิตระดับน้อย ร้อยละ 62.2 มีคุณภาพชีวิตระดับปานกลาง และ ร้อยละ 4. มีคุณภาพชีวิตระดับมาก โดยปัจจัยที่ทำให้ประชาชนมีคุณภาพชีวิตในระดับมาก ทางด้านเศรษฐกิจ ได้แก่ การที่มีสัดส่วนรายจ่ายต่อรายได้ต่อเดือนลดน้อยลง การมีที่อยู่อาศัยเป็นของตนเอง ในด้านการทำงาน ได้แก่ การมีงานทำที่มั่นคงและมีรายได้แน่นอน การได้รับสวัสดิการอย่างเพียงพอ และการได้รับการอบรมเพื่อพัฒนาการทำงาน ในด้านสังคม ได้แก่ การเข้าร่วมกลุ่มต่างๆในชุมชนและกลุ่มอาชีพ ในด้านสิ่งแวดล้อม ได้แก่ การที่ไม่มีมลภาวะทางน้ำ ทางอากาศ และทางเสียงในพื้นที่ที่อยู่อาศัย และในค้ำสุขภาพอนามัย ได้แก่ การไม่มีโรคประจำตัว ทานอาหารตรงเวลา และการออกกำลังกายสม่ำเสมอ

## บทสรุป

ชุมชนเมืองและชนบทมีความแตกต่างกันจำนวนมากเมื่อให้ความสนใจกับความหลากหลายทางการเมือง สังคม เทคโนโลยีสิ่งแวดล้อมและสังคม มิติ มีการจำแนกประเภทการตั้งถิ่นฐานของมนุษย์เป็นชนบทและเมืองในประเทศอื่น ๆ และหลักเกณฑ์สำหรับการทำเครื่องหมายว่าเป็นชุมชนในชนบทหรือในเมืองแตกต่างกันไปในแต่ละประเทศ ส่วนใหญ่เป็นที่ราบสูงจัดเป็นเมืองเมื่อความหนาแน่นของประชากรสูง ดังนั้นคุณจะพบเมือง และเมืองที่มีประชากรหนาแน่นในขณะที่ชนบทเช่นหมู่บ้านและหมู่บ้านมีประชากรเบาบาง นี่เป็นสิ่งที่เห็นได้ชัดมากขึ้นในยุคปัจจุบันเนื่องจากประชากรวัยหนุ่มที่ไม่แยแสจากชนบทสู่เมืองเพื่อหาโอกาสการจ้างงานที่ดีขึ้น มีประเทศที่มีพื้นที่ชนบทโดดเด่นในขณะที่บางแห่งมีชุมชนในชนบทน้อยมาก ในทางตะวันตกคุณจะพบว่า มีเพียงไม่กี่คนที่มีส่วนร่วมในกิจกรรมการทำฟาร์มซึ่งเป็นกระดูกสันหลังของชุมชนในชนบทในขณะที่ประเทศ ต่างๆเช่นอินเดียซึ่งแม้จะมีความทันสมัยทุกด้านการเกษตรก็ยังคงเป็นแหล่งรายได้หลักสำหรับประชากรส่วนใหญ่ตั้งนั้นในประเทศต่างๆเช่นอินเดียชุมชนในชนบทจึงมีมากกว่าชุมชนในเมือง ในบทความนี้เราจะพยายาม เน้นความแตกต่างระหว่างชุมชนทั้งสองประเภทนี้

ดังนั้นชุมชนกึ่งเมืองจะมีความหลวมๆอยู่มีทั้งความเป็นเมืองและชนบทอยู่แต่อาจจะมีความเป็นชนบทมากกว่า ความเป็นเมืองที่เข้ามานั้นอาจจะมาจากการพัฒนาในด้านต่างๆมากขึ้น ความทันสมัยที่เข้ามา เทคโนโลยี และอื่นๆ

## เอกสารอ้างอิง

ธีระภัทรา เอกผาชัยสวัสดิ์. 2553. ชุมชนศึกษา. พิมพ์ครั้งที่ 1 . กรุงเทพฯ: สำนักพิมพ์แห่งจุฬาลงกรณ์มหาวิทยาลัย.

บุญนาค ตีวกุล. 2546. เมืองและสิ่งแวดล้อม. พิมพ์ครั้งที่ 2 . กรุงเทพฯ: มหาวิทยาลัยศิลปากร

อิสราวุฒิ บุญไตรย์. (2558). คุณภาพชีวิตของประชาชนที่อาศัยอยู่ในเขตกิ่งเมืองชนบท. การค้นคว้าแบบอิสระปริญญาเศรษฐศาสตรมหาบัณฑิต มหาวิทยาลัยเชียงใหม่.