



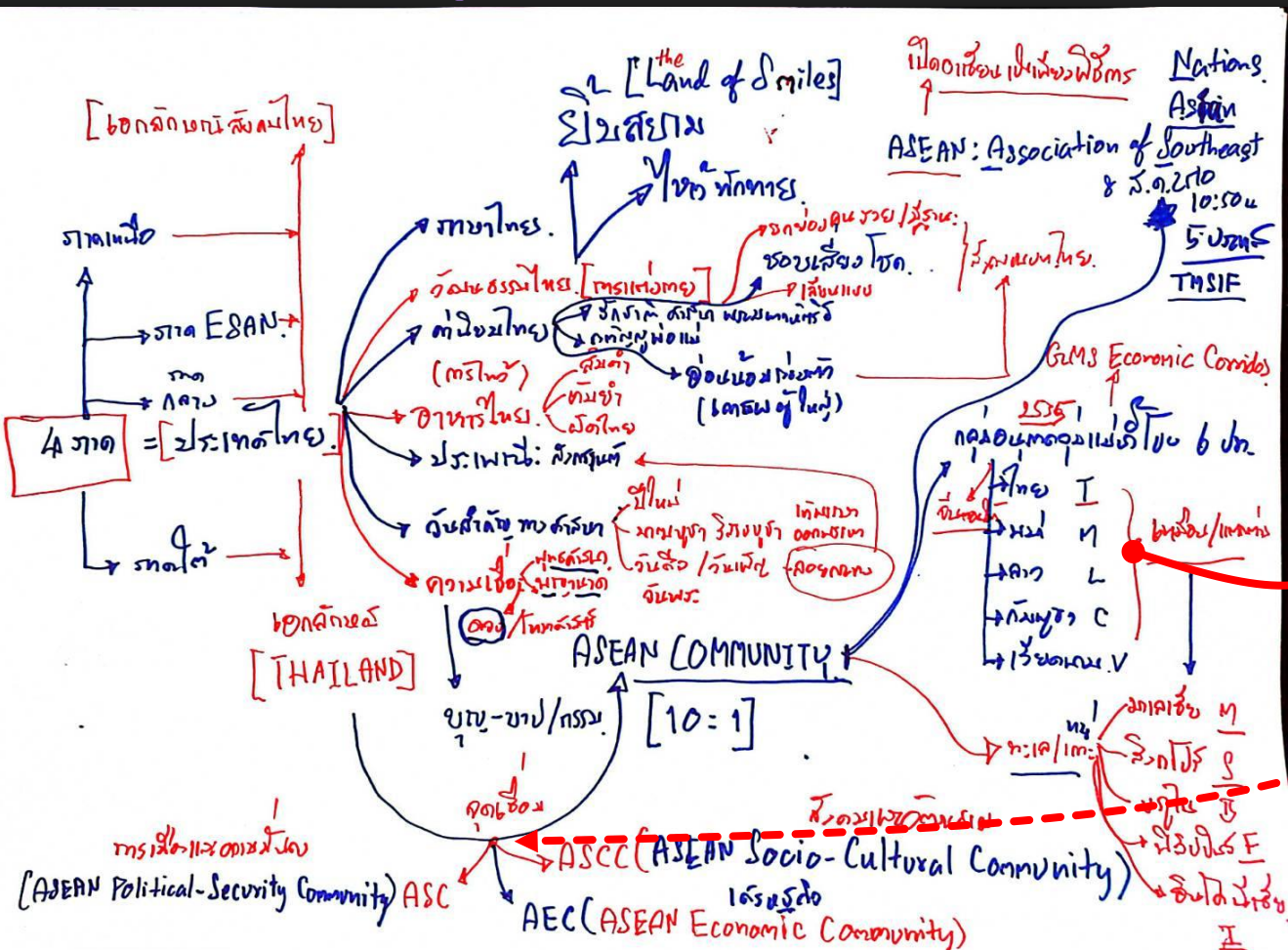
SCM1104 Multi Socio – Culture of **ASEAN**

พหุสังคมวัฒนธรรมประชาคมอาเซียน

ผู้ช่วยศาสตราจารย์ ดร.ภูสิทธิ์ ภูคำชะโนด

Phusit.ph@ssru.ac.th

Thailand to ASEAN



Thailand
Laos
Vietnam
Myanmar
Cambodia

- ภูมิประเทศ
- ศาสนา ความ
- ภาษา
- วัฒนธรรม อ
- การแต่งกาย
- วิถีชีวิต

การเมืองการปกครอง

เศรษฐกิจ-เรื่องปากท้อง

LAOS: Community Analysis

พงสาลี หลวงน้ำทา บ่อแก้ว หัวพัน หลวงพระบาง เชียงขวาง
อุดมไซ ไชยะบูลี เวียงจัน บอลิคำไซ คำม่วน สหวันนะเขต
สาละวัน จำปาสัก เซกอง อັดตะป้อ ไชยสมบุรณ์ และ 1 นคร
หลวง (นครหลวงเวียงจันทน์)

LAOS
THAILAND



“ภาษา”

LAOS
THAILAND



การบริหารท้องถิ่น	ผู้บริหารสูงสุด
แขวง เทียบท่าจังหวัด	= เจ้าแขวง
เมือง เทียบท่าอำเภอ	= เจ้าเมือง
บ้าน เทียบท่าตำบล	= นายบ้าน



“พื้นที่ภูเขา”



17 แขวง

“คน
อีสาน”



6.85 ล้านคน
(2560)

พื้นที่ราบ

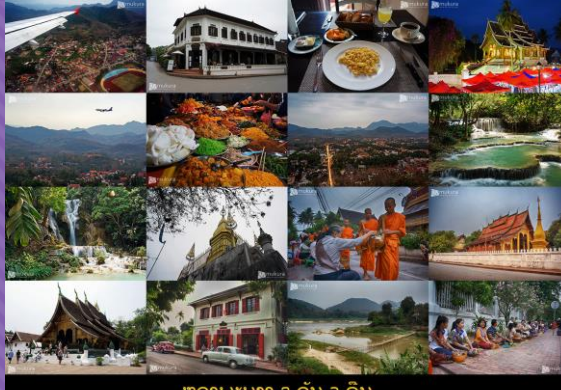


บ้านอ่าง
เมืองเวียง
แขวงหัว

รัก ลาว

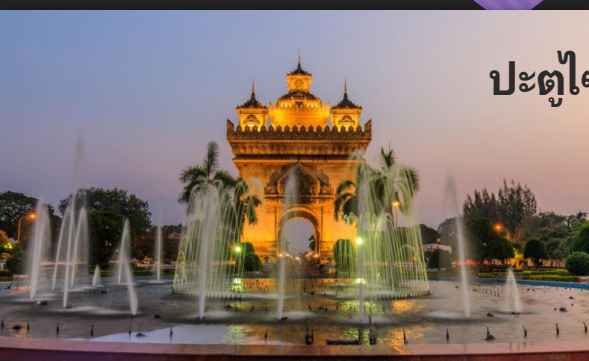
15 ที่เที่ยวลาวงเขา ๆ

<https://blog.traveloka.com/th/international-trip/location-laos-temple-nature/>



ท่องเที่ยวลาว 3 วัน 2 คืน

บลูลากูน วังเวียง



ปะตูไ้

พระธาตุหลวง หรือ พระเจดีย์โลกะจุฬามณี



ทุ่งไหหิน



หอพระแก้ว



ถ้ำก่องลม



น้ำตกตาดกวาสี เป็นน้ำตกที่นับว่าสวยที่สุดในหลวงพระบาง



สี่พันดอน จ...

(Laos)
ลาว

วังเวียง



เมืองงอย อยู่ห่างจากเมืองหลวงพระบางไปทางทิศตะวันออกเฉียงเหนือราว 135 กิโลเมตร ก่อนหน้านี้ใครจะเดินทางไปเมืองงอยมีวิธีเดียว คือนั่งเรือเพราะไม่มีถนนเข้าถึง โดยต้องนั่งรถจากหลวงพระบางไปเมืองหนองเขียวใช้เวลา 3 ชั่วโมง จากนั้นลงเรือล่องขึ้นเหนือมาตามลำน้ำอุรวา 1 ชั่วโมง



วิถีของพี่น้องชนบท ในประเทศ สปป.ลาว เลี้ยงชีพด้วยการทำนาเป็นอาชีพหลัก โดยอาศัยน้ำจากธรรมชาติ เลี้ยงสัตว์ และหัตถกรรมในครัวเรือนเป็นการพึ่งพาเอื้ออาทร อันเป็นวิถีที่งดงามเรียบง่ายเอกลักษณ์ของตนเอง

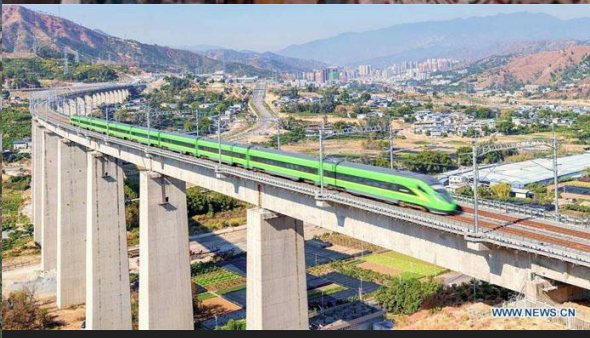
แต่หลังฤดูทำนา พื้นดินแห้งแล้งไม่สามารถหว่านหรือประกอบอาชีพได้ ชาวบ้านไม่มีทุนในการผลิต สปป.ลาว จึงมีนโยบายส่งเสริมให้ชาวบ้านพึ่งพาการประหยัด อดออมเพื่อเป็นกองทุนในการผลิตบ้านที่เรียกว่า "กลุ่มก้อนเงิน"



ลักษณะครัวเรือนเกษตรของลาว

ข้อมูลลักษณะครัวเรือน		
- จำนวนครัวเรือนทั่วประเทศ	798,000	1,021,000
- จำนวนครัวเรือนเกษตร	668,000	738,000
- สัดส่วนครัวเรือนเกษตรต่อครัวเรือนทั้งหมด (ร้อยละ)	84	77
- ประชากรเกษตร	4,058,000	n.a

รถไฟความเร็วสูง ลาว-จีน



ข้อเท็จจริง: รถไฟความเร็วสูงจีน ลาว

ดร.วรากรณ์ สามโกเศศ

<https://www.bangkokbiznews.com/columnist/979571>



- (1) “รถไฟจีน-ลาว” ไม่ใช่รถไฟความเร็วสูง หากเป็นรถไฟความเร็วมากกว่าปกติ เพราะรถไฟความเร็วสูงนั้นต้องวิ่งได้เร็วกว่านี้อีกมาก ดังเช่นรถไฟความเร็วสูงระหว่างเชียงใหม่-ปักกิ่ง วิ่งได้สูงสุด 350 กิโลเมตรต่อชั่วโมง และชินคังเซ็งของญี่ปุ่นวิ่งได้สูงสุด 320 กิโลเมตรต่อชั่วโมง “รถไฟจีน-ลาว” สูงสุดวิ่งได้ 160 กิโลเมตรต่อชั่วโมง
- (2) โครงการ “รถไฟจีน-ลาว” มีความยาวประมาณ 1,000 กิโลเมตร เชื่อมต่อระหว่างคุนหมิงเมือง หลวงของมณฑลยูนนานกับเวียงจันทน์ โดยมีความยาวในจีนประมาณ 600 กิโลเมตร และในลาว 414 กิโลเมตร รถไฟในส่วนจีนนั้นมียูอยู่แล้ว ที่สร้างใหม่ใช้เงิน 200,000 ล้านบาทคือ ส่วนของลาว
- (3) รางรถไฟยาว 414 กิโลเมตรในลาววิ่งผ่าน 75 อุโมงค์และ 167 สะพาน ระยะทางวิ่งตลอดอุโมงค์ประมาณ 200 กิโลเมตร และระยะทางข้ามสะพานประมาณ 60 กิโลเมตร เหลือวิ่งบนทางปกติเพียง 150 กิโลเมตรเท่านั้น จีนได้แสดงให้เห็นความสามารถด้านวิศวกรรมรถไฟอย่างเยี่ยมยอด เจาะอุโมงค์ทะลุภูเขาและสร้างสะพานเป็นว่าเล่น ทั้งหมดใช้เวลาเพียง 5 ปี สร้างเสร็จเมื่อต้นเดือน ธ.ค.2564 ตามกำหนดเวลา

ข้อเท็จจริง: รถไฟความเร็วสูงจีน ลาว

ดร.วรากรณ์ สามโกเศศ

<https://www.bangkokbiznews.com/columnist/979571>



- (4) “รถไฟจีน-ลาว” ในส่วนของลาวเริ่มที่สถานีบ่อเต็น ซึ่งอยู่ใกล้พรมแดนจีน เส้นทางประกอบด้วย 21 สถานี (สถานีขนส่งผู้โดยสาร 10 สถานี และสถานีขนส่งสินค้า 11 สถานี เมืองท่องเที่ยวสำคัญสองเมืองอยู่บนเส้นทางนี้คือหลวงพระบางและวังเวียง) และเมื่อใกล้ปลายทางก็ผ่านสถานีเวียงจันทน์เหนือ เวียงจันทน์ และสุดท้ายที่เวียงจันทน์ใต้ ซึ่งเป็นสถานีขนส่งสินค้าขนาดใหญ่
- (5) ขบวนรถไฟความเร็วสูง เริ่มให้บริการแล้วโดยวิ่งออกจากเวียงจันทน์วันละ 2 เที่ยว ใช้เวลาวิ่งถึงคุนหมิงประมาณ 10 ชั่วโมง (เดิมหากนั่งรถจากเวียงจันทน์ไปบ่อเต็น ซึ่งเคยเป็นแหล่งกาสิโน ใช้เวลาทั้งวัน ปัจจุบันใช้เวลา 4 ชั่วโมง) ราคาตั๋วชั้นแพงสุดเวียงจันทน์-บ่อเต็นคือ 1,500 บาท ชั้นสามคือ 650 บาท ค่าตั๋วรถไฟในจีนจากบ่อเต็นไปคุนหมิงนั้นยังไม่ปรากฏ แต่ค่ารถโดยสารปัจจุบันระหว่างเวียงจันทน์และคุนหมิงคือ 3,000 บาท ในขณะที่รถไฟไม่รับผู้โดยสารข้ามพรมแดนไปจีนเนื่องจากสถานการณ์โควิด ดังนั้น จึงให้บริการเฉพาะใน สปป.ลาว เท่านั้น
- (6) “รถไฟจีน-ลาว” เป็นรางรถไฟเดี่ยว กว้างขนาดมาตรฐานคือ 1.435 เมตร หัวรถจักรขับเคลื่อนด้วยไฟฟ้า ในเรื่องการเชื่อมต่อกับรถไฟไทย ซึ่งรางมีความกว้าง 1 เมตร

ข้อเท็จจริง: รถไฟความเร็วสูงจีน ลาว

ดร.วรากรณ์ สามโกเศศ

<https://www.bangkokbiznews.com/columnist/979571>



- (7) เมื่อปี 2552 สปป.ลาว เริ่มใช้สถานีรถไฟท่านาแล้งของประเทศที่เชื่อมต่อกับระบบรถไฟไทย โดยห่างจากสถานีหนองคายซึ่งอยู่อีกฝั่งโขง ไกลออกไป 3.5 กิโลเมตร อย่างไรก็ดี สถานีท่านาแล้งตั้งอยู่ใกล้พรมแดนไทย-ลาว โดยไม่เชื่อมต่อไปถึงเวียงจันทน์
- (8) ขบวนรถไฟความเร็วสูง เริ่มให้บริการแล้วโดยวิ่งออกจากเวียงจันทน์วันละ 2 เที่ยว ใช้เวลาวิ่งถึงคุนหมิงประมาณ 10 ชั่วโมง (เดิมหากนั่งรถจากเวียงจันทน์ไปบ่อเต็น ซึ่งเคยเป็นแหล่งกาสิโน ใช้เวลาทั้งวัน ปัจจุบันใช้เวลา 4 ชั่วโมง) ราคาตั๋วชั้นแพงสุดเวียงจันทน์-บ่อเต็นคือ 1,500 บาท ชั้นสามคือ 650 บาท ค่าตั๋วรถไฟในจีนจากบ่อเต็นไปคุนหมิงนั้นยังไม่ปรากฏ แต่ค่ารถโดยสารปัจจุบันระหว่างเวียงจันทน์และคุนหมิงคือ 3,000 บาท ในขณะที่รถไฟไม่รับผู้โดยสารข้ามพรมแดนไปจีนเนื่องจากสถานการณ์โควิด ดังนั้น จึงให้บริการเฉพาะใน สปป.ลาว เท่านั้น
- รถไฟจีน-ลาว วิ่งต่อจากสถานีเวียงจันทน์ไปอีก 17 กิโลเมตร ไปสิ้นสุดที่สถานีเวียงจันทน์ใต้ที่อยู่ใกล้แม่น้ำโขง และห่างจากท่านาแล้ง 2.5 กิโลเมตร โครงการต่อไปที่จีน-ไทย เร่งรัดก็คือการสร้างช่วงที่ขาดไป 2.5 กิโลเมตรนี้เพื่อเชื่อมต่อกับรางรถไฟไทยที่สถานีท่านาแล้ง รวมทั้งสร้างพื้นที่ขนถ่ายสินค้าขนาดใหญ่ตลอดจนสร้างสะพานรถไฟข้ามแม่น้ำโขงที่ขนานกับสะพานมิตรภาพไทย-ลาวแห่งแรก โดยห่างออกไป 30 เมตร (รางรถไฟที่มีอยู่วิ่งกลางสะพานมิตรภาพจึงไม่สะดวกในการใช้ร่วมกับยานพาหนะ)

เปรียบเทียบไทย-ลาว

นักศึกษาติดต่อ ?



ประเทศ	ภาษา	ศาสนาความเชื่อ	อาหาร	วัฒนธรรมประเพณี	วิถีชีวิต	เศรษฐกิจ การค้า การเมือง
ไทย	ไทย	พุทธศาสนา				
ลาว	ลาว	พุทธศาสนา				
วิเคราะห์ ม่นยัน ฮักแพงกัน ซุ่มแซว เชิญแซบ ตำจอก	คุยกันรู้เรื่อง สื่อสารกัน อย่างเข้าใจ และสำคัญคือ คนอีสานกับคนสปป.ลาว คุยกันเหมือนภาษา เดียวกัน (เป็นเจ้าของ ภาษา) รากเหง้าจากถิ่น ฐานเดียวกัน	ประชาชนนับถือพุทธศาสนาแบบเถรวาท การสวมนนต์ภาวนา เข้าวัด ฟังธรรม ใน วันพระ วันศีล วันสำคัญทางพุทธศาสนา เหมือนกัน ----- ดูได้จากกรที่มีบั้งไฟพญานาค มีความเชื่อ ดูดวง เชื่อสิ่งศักดิ์สิทธิ์ พญานาค เช่นเดียวกัน				

บทสรุป...LAOS

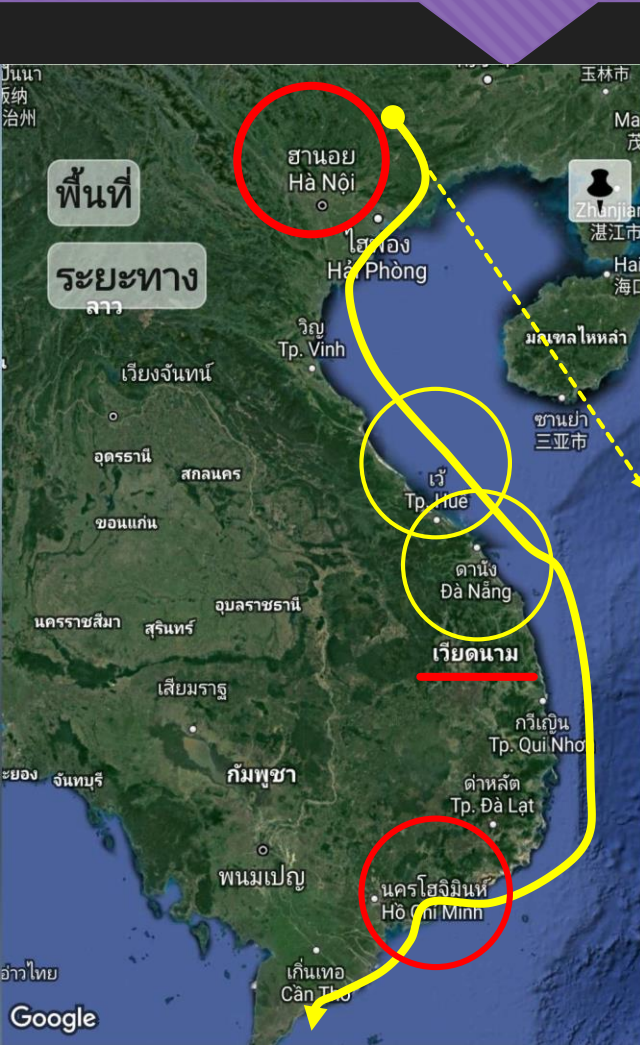
นักศึกษาต้องสรุป...?



- (ชุก) ประเพณีเหมือนคนอีสานประเทศไทย อาหารการกิน การแต่งกาย ที่เรียบง่ายสวยงาม ภาษาเหมือนกันกับคนไทยอีสาน
- (มต วราร) คำพูดมีเสน่ห์ มีความไพเราะอยู่ในถ้อยคำ เช่นการเรียกทานข้าม
- (ณัฐกมล-ณัฐ) ทรัพยากรอุดมสมบูรณ์
- (นลินพร) ความอุดมสมบูรณ์ วัฒนธรรม การแต่งกาย การท่องเที่ยวที่น่าสนใจ คล้ายกับประเทศไทย
- (สลิล) ภาษา อาหาร การแต่งกาย วิถีชีวิต วัฒนธรรม เป็นเอกลักษณ์เพื่อนบ้าน เบียร์ลาว
- (พร เกมส์) ความเชื่อทางศาสนา เหมือนกับประเทศไทยที่นับถือพุทธศาสนา
- (เสาวนีย์) ผู้คนช่วยเหลือตัวเองเป็นตั้งแต่เด็ก ๆ เช่น หุงข้าวเป็น ทำอาหารเป็น

Vietnam

Biển Đông



เวียดนาม (Vietnam)
ประเทศในทวีปเอเชีย

เวียดนาม มีชื่ออย่างเป็นทางการคือ สาธารณรัฐสังคมนิยมเวียดนาม เป็นประเทศในเอเชียตะวันออกเฉียงใต้ ตั้งอยู่ทางด้านตะวันออกสุดของคาบสมุทรอินโดจีน มีประชากรประมาณ 94.6 ล้านคนใน พ.ศ. 2559 วิกิพีเดีย

เมืองหลวง: ฮานอย **สาธารณรัฐสังคมนิยมเวียดนาม**

สกุลเงิน: ดงเวียดนาม

ประชากร: 96.46 ล้าน (พ.ศ. 2562) ธมาคารโลก

การปกครอง: รัฐสังคมนิยม, รัฐเดี่ยว, รัฐคอมมิวนิสต์, ระบบพรรคเดียว



- เป็นประเทศที่มีประชากรมากที่สุดเป็นอันดับ 13 ของโลก ภาษาเวียดนาม (Vietnamese) ส่วนใหญ่ชาวเวียดนามนับถือศาสนาพุทธนิกายมหายานสูงถึงร้อยละ 70 ของจำนวนประชากร ร้อยละ 15 นับถือศาสนาคริสต์ ที่เหลือนี้ลัทธิขงจื้อ มุสลิม
- ใช้เงินดอง (Dong : VND) อัตราแลกเปลี่ยนประมาณ 461 ดอง/ 1 บาท
- มีผลผลิตได้แก่ ข้าวเจ้า ยางพารา ชา กาแฟ ยาสูบ พริกไทย อุตสาหกรรมที่สำคัญ คือ อุตสาหกรรมทอผ้า ศูนย์กลางอยู่ที่โฮจิมินห์ซิตี และมีเทศกาลเต็ดเหวียนดาน (**Tet Nguyen Dan**) หรือรุ่งอรุณแรกของปี





Vietnam: Community Analysis

สถานเอกอัครราชทูต ณ กรุงฮานอย
Royal Thai Embassy, Hanoi, Vietnam



ประชาชนส่วนใหญ่อยู่ในเมือง...อาชีพค้าขาย
แต่มีพื้นที่เกษตร ทำนาในที่ราบแบบการดำ
... มีชลประทานทั่วประเทศเพื่อการทำนาข้าว
ในพื้นที่ของประเทศจะถูกใช้ประโยชน์อย่างคุ้มค่า



คนเวียดนาม...ได้วิธีคิด วิธีชีวิต วัฒนธรรม ประเพณีและศาสนารับอิทธิพลมาจาก..."จีน" 90%

กระจุกอยู่ในเมืองใหญ่...
โดยเฉพาะเมืองหลวงฮานอย
และทางใต้ นครโฮจิมิน



วัดเจติยโสฬสเดี่ยว ฮานอย



OVERVIEW in VIETNAM



วิถีธรรมชาติ ย่านเมืองเก่า คลุกเต๋ากาแฟ



ซาปา



มรดกโลก ดานังฮอ



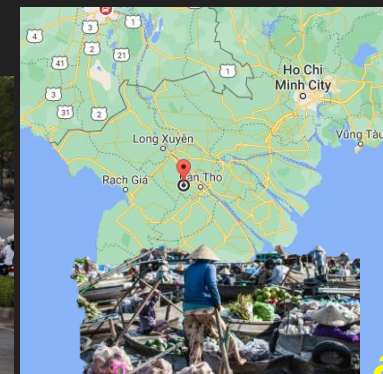
Hue



ช่วง ค.ศ. 1900 ก่อนสงครามโลกครั้งที่ 1 ช่วงที่ฝรั่งเศสล่าอาณานิคมและตั้งถิ่นฐาน "บานา ฮิลล์" (Ba Na Hillss) เป็นยอดเขาสูงที่ถูกปลูกสร้างให้เป็นหมู่บ้านฝรั่งเศส



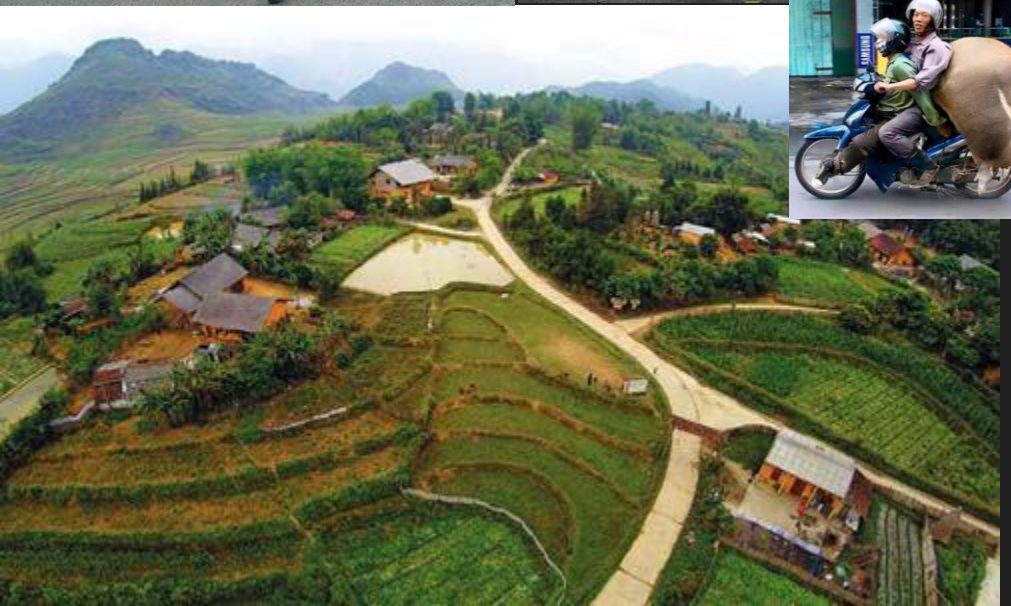
ยอง ยองเห...



ทะเล

ดินดอนสามเหลี่ยมปากแม่น้ำ

เวียดนาม (Vietnam) เวียดนาม



อาหารจานหลักยอดนิยมเวียดนาม



เวียดนาม
ซาปา
-เรื่องน่ารู้ก่อนไปเยือน-

บทสรุป...VIETNAM

นักศึกษาต้อง

สรุป...?



- ใช้เอกลักษณ์ในการพัฒนา...การแต่งกาย ยังใส่ทรงอ่าวใหญ่ และรักษาไว้เช่นเดิม...มีการวางเป้าหมายในการพัฒนาทางเศรษฐกิจ เช่น ข้าว ส่งออกเพิ่มขึ้นให้มีศักยภาพในการแข่งขันกับคู่แข่ง ... ได้รับวิธีคิด ค่านิยม ทักษะที่ดีมาจากจีน (รับอารยธรรมจากจีน) ...มาพัฒนาประเทศเวียดนาม อย่างเช่น การขอทาน จะไม่มีในประเทศเวียดนาม ถือเป็น การดูถูกศักดิ์ศรีตนเอง ... การเมืองกับประชาชนมีวินัย...เสถียรภาพทางการเมืองสูง ค่าแรงไม่แพงมาก เป็นพื้นที่การลงทุนของต่างชาติสูง (ยูวชิต)
- (จารวี) สภาพแวดล้อมยังคงเป็นธรรมชาติ เช่น ชายหาด ไม่สร้างผลกระทบต่อสิ่งแวดล้อม ยังคงวิถีนิเวศไว้เช่นเดิม พัฒนาพื้นที่ให้สอดคล้องกับธรรมชาติ...ทำได้เพราะ ความเข้มงวดระบบราชการ กฎหมายเข้ม
- (ณัฐวุฒิ) สินค้าชุมชน ให้เป็นเอกลักษณ์ในแต่ละแหล่งท่องเที่ยว นโยบายที่ต้องทำผลิตภัณฑ์สินค้าชุมชนมีเอกลักษณ์
- (สิริวิมล) ง่าย ๆ วิธีชีวิตชนบทอยู่ทำการเกษตร...ไม่เดือนร้อนกับภูมิประเทศที่เป็นอยู่ เช่น อยู่บนภูเขา ก็ปลูกข้าวขึ้นบันได และอยู่กับธรรมชาติได้โดยไม่ทำลายสิ่งแวดล้อม
- (ศรภข) เวียดนาม มีการบ่งบอกถึงความเป็นเอกลักษณ์เฉพาะมากที่สุด การแต่งกายยังมีอยู่ชีวิตประจำวันประจำวัน เหมือนประเทศลาว วิธีชีวิตในเมืองจะแตกต่างจากชนบทจากการใช้มีสิ่งอำนวยความสะดวก เช่น รถยนต์ บ้านที่อยู่อาศัยสะท้อนความมีฐานะและบทบาทสังคม (ร่ำรวย ชนชั้นกลาง และคนจน แต่ไม่มีขอทาน)

กัมพูชา (Cambodia)

(เขมร: កម្ពុជា កម្ពុជា)

ประชากรกว่า 14.8 ล้านคน



พระบาทสมเด็จพระนโรดม สีหมุนี พระมหากษัตริย์กัมพูชาตั้งแต่ปี 2547
สมเด็จพระอัครมหาเสนาบดี เดโช ฮุน เซน นายกรัฐมนตรีกัมพูชาตั้งแต่ปี 2532

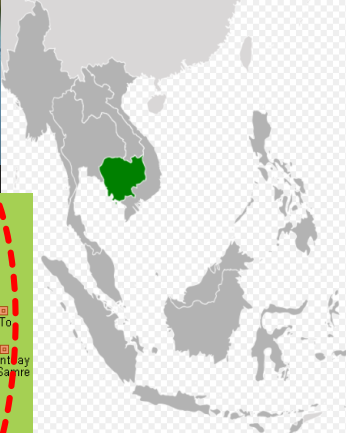


กัมพูชาตกเป็นรัฐในอารักขาของฝรั่งเศสตามสนธิสัญญาอารักขา
ระหว่างฝรั่งเศส-กัมพูชาเมื่อ 11 สิงหาคม พ.ศ. 2406

ราชอาณาจักรกัมพูชาปกครองแบบราชาธิปไตยภายใต้รัฐธรรมนูญ มี**พระบาทสมเด็จพระบรมนาถ นโรดม สีหมุนี** มาจากการเลือกตั้งโดยราชสภาเพื่อราชบัลลังก์ เป็นประมุขแห่งรัฐ ประมุขรัฐบาล คือ **สมเด็จพระอัครมหาเสนาบดีเดโช ฮุน เซน** ผู้ซึ่งปัจจุบันเป็นผู้นำที่ดำรงตำแหน่งนานที่สุดในเอเชียตะวันออกเฉียงใต้ โดยได้ปกครองกัมพูชามาเป็นระยะเวลากว่า 25 ปี

ไทย และกัมพูชาเป็นประเทศเพื่อนบ้านที่มีพรมแดนติดกับทิศตะวันออกเฉียงใต้ของไทย และทิศใต้ของไทย โดยครอบคลุม 7 จังหวัดของไทย ได้แก่ ตราด จันทบุรี สระแก้ว สุรินทร์ ศรีสะเกษ บุรีรัมย์ และอุบลราชธานี กัมพูชาตกเป็นอาณานิคมของฝรั่งเศส และได้รับเอกราชเมื่อวันที่ 9 พฤศจิกายน พ.ศ. 2496

ใน พ.ศ. 1345 พระเจ้าชัยวรมันที่ 2 ปราบดาภิเษกตนเป็นพระมหากษัตริย์ อันเป็นจุดเริ่มต้นของจักรวรรดิขแมร์ อำนาจและความมั่งคั่งมหาศาลของจักรวรรดิขแมร์ที่มีพระมหากษัตริย์ครองราชสมบัติสืบต่อกันมานั้นได้มีอิทธิพลในเอเชียตะวันออกเฉียงใต้เป็นเวลากว่า 600 ปี



รากกัมพูชา

พระเจ้าชัยวรมันที่ 2

ชัยวรมันที่ 1 เป็นพระมหากษัตริย์แห่งเจนละซึ่งมาก่อนจักรวรรดิเขมร นับกันว่า เป็นกษัตริย์องค์สุดท้ายของเจนละ เสวยราชย์ราว ค.ศ. 657 จนถึงหลัง ค.ศ. 690 พระองค์สิ้นพระชนม์โดยไม่มีรัชทายาทที่เป็นชายหลงเหลืออยู่เลย พระธิดาของพระองค์ คือ ชยเทวี จึงสืบราชสมบัติต่อ และเกิดการแบ่งแยกดินแดนออกเป็นภาคส่วนต่าง ๆ

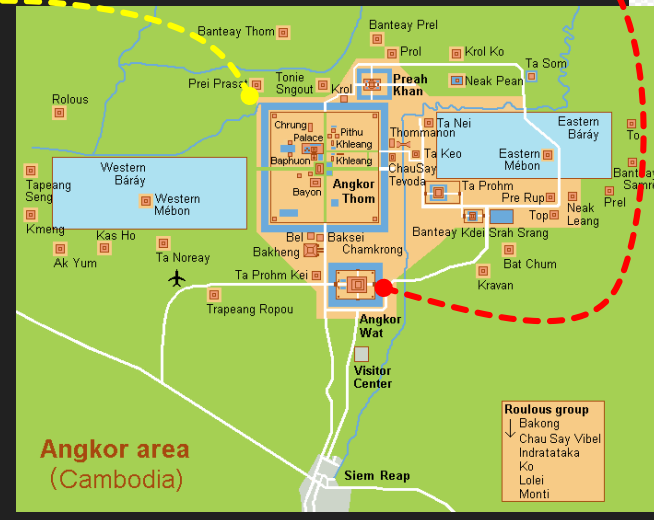
สถาบันพระมหากษัตริย์กัมพูชาถือเป็นสถาบันที่เก่าแก่ที่สุดเป็นอันดับ 2 ในทวีปเอเชียรองจากญี่ปุ่น (จักรพรรดิญี่ปุ่น) พระมหากษัตริย์พระองค์ปัจจุบันคือ พระบาทสมเด็จพระบรมนาถ นโรดม สีหมุนี ทรงเป็นพระมหากษัตริย์พระองค์ที่ 114 (รัชกาลที่ 114) ทรงสืบพระราชสันตติวงศ์มาจากราชวงศ์วรมัน

ปฐมกษัตริย์แห่ง จักรวรรดิขแมร์

เป็นกษัตริย์นักรบที่เข้มแข็ง ผู้รวมอาณาจักรขแมร์ให้เป็นปึกแผ่นขึ้นมา และประกาศให้เขมรเป็นเอกราชไม่อยู่ใต้อำนาจของชาวอังก่อต่อไปเป็นผู้วางรากฐานก่อตั้งสมัยพระนคร เมื่อประมาณปี พ.ศ. 1345 และปราบดาขึ้นเป็นกษัตริย์บนเขามเหธรบรรพต หรือปัจจุบันรู้จักกันในชื่อพนมกุเลน ทรงตั้งเมืองหลวงอยู่ที่เมือง "อินทปุระ" ซึ่งเป็นที่ราบลุ่มอุดมสมบูรณ์

พระนคร หรือชื่อในภาษาเขมรปัจจุบันเรียก **อังกอร์**

เป็นเมืองหลวงแห่งที่สองของจักรวรรดิเขมร มีชื่อดั้งเดิมตามจารึกว่า **ศรียโสธรปุระ** (สุริยโสธรปุระ) มีศูนย์กลางอยู่ที่ปราสาทพนมบาแคง (ปราสาทจตุรพักต ไชยเมศวร) ปัจจุบันอยู่ในเขตเสียมเรียบ (เขตตะขกข เขตเสียมเรียบ) ของประเทศกัมพูชา ภายหลังย้ายศูนย์กลางไปยังปราสาทบายน (ปราสาทบาเยน) ในพื้นที่ที่เรียกว่า "นครธม" (អង្គរ អង្គរ; "นครใหญ่") ซึ่งปัจจุบันอยู่ในเขตเสียมเรียบเช่นกันและทับซ้อนกับพื้นที่ศรียโสธรปุระเดิม



เทศกาลอังกฤษ
พิธีโถงหา

ร่องรอยวัฒนธรรมใน วิถีชีวิตของชาวกัมพูชา



กัมพูชา (CAMBODIA)



ธงชาติ



ตราแผ่นดิน



นครวัด (Angkor Wat) ปราสาทที่ยิ่งใหญ่ตระการตา ซึ่งถือเป็น

นครธม (Angkor T)

เป็นเมืองหลวง
แห่งสุดท้ายและ
เป็นเมืองที่
เข้มแข็งที่สุดของ
อาณาจักรขะแมร์
ปัจจุบันตั้งอยู่ใน



โตนเลสาบ , กำปงเคลียง กัมพูชา



Cambodia

- ชาวเขมร 85% - ชาวจีน 5% - ชาวญวน 5%
- อื่นๆ เช่นชาวไทย ดูเพิ่มได้ที่ไทยเกาะกง ชาวลาว ชาวจาม ชาวจะราย ชาวระแควร์ ชาวเสตียง ชาวเมรุญ และชาวเปือร์ 3% เป็นต้น

ศาสนาพุทธเป็นศาสนาประจำชาติ เพราะมีผู้นับถือพระพุทธศาสนา 95% ศาสนาอิสลาม 3% ศาสนาคริสต์ 1.7% ศาสนาพราหมณ์-ฮินดู 0.3%



พนมเปญ / พนมเปญ

เสียมราฐ / เสียมเรียม (Siem Reap)

พระตะบอง / บัตต้อมบอง (Battambang)



นครวัด (Angkor Wat) นครธม (Angkor Thom)

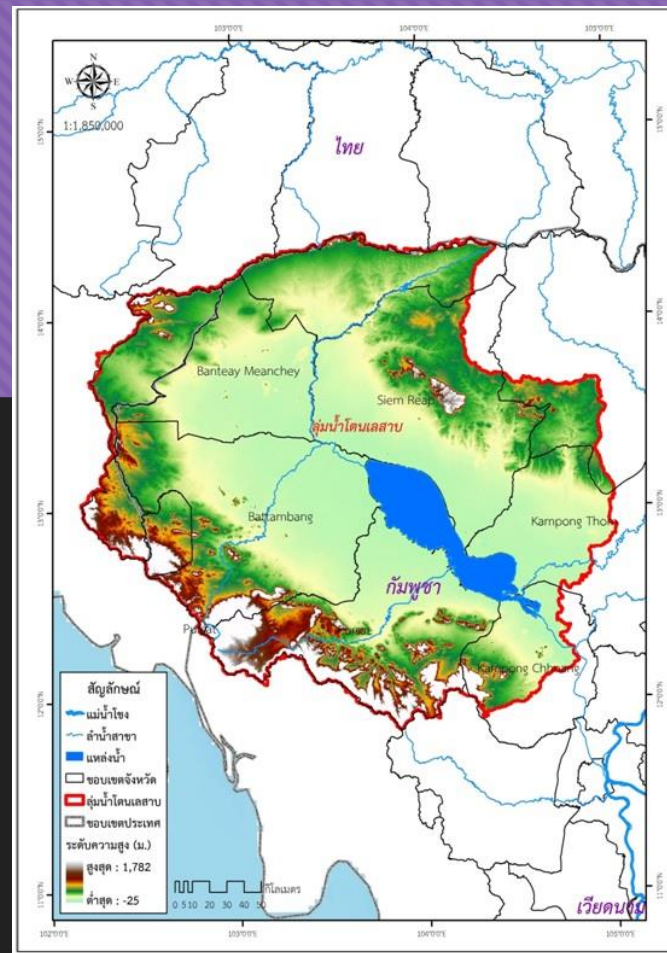
โตนเลสาบ (Tonle Sap) ที่ตั้งอยู่ใจกลางกัมพูชา เป็นทะเลสาบน้ำจืดที่ใหญ่ที่สุดในเอเชียตะวันออกเฉียงใต้! วิถีชีวิตบนสายน้ำ...เมืองกลางน้ำ มีบ้าน วัด โรงเรียน ใช้เรือในการสัญจร...เป็นชุมชนบนน้ำอย่างแท้จริง

<https://www.yingpook.com/blogs/world/5-best-of-cambodia>

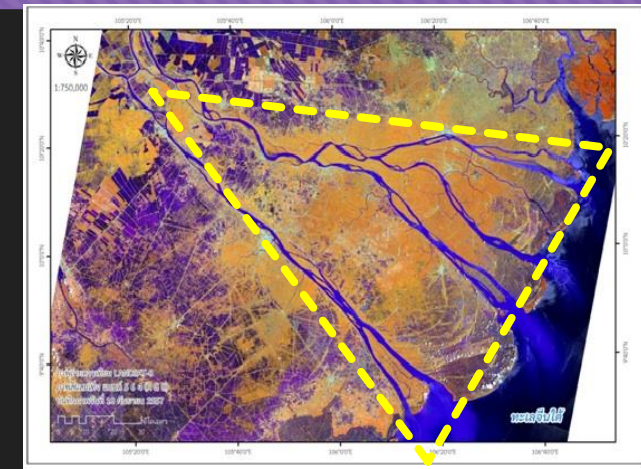


แม่น้ำโขงช่วงที่ 5 โตนเลสาบ

เริ่มตั้งแต่กระแจะถึงพนมเปญ ประเทศกัมพูชา หากดูจากแผนที่ประเทศกัมพูชาจะเห็นทะเลสาบเขมรหรือเรียกอีกชื่อหนึ่งว่าโตนเลสาบอยู่ตรงกลางประเทศ ทางตอนใต้ของทะเลสาบจะมีแม่น้ำที่สำคัญคือ “แม่น้ำทะเลสาบ” หรือ “แม่น้ำโตนเลสาบ” (Tonle Sap River) ไหลลงมาเชื่อมกับแม่น้ำโขงที่ไหลลงมาจาก สปป.ลาว เข้ากัมพูชาทางตะวันออกเฉียงเหนือ เป็นระยะทางยาว 500 กิโลเมตร แม่น้ำโตนเลสาบยังมีส่วนที่ไม่เชื่อมต่อกับแม่น้ำโขงทั้งหมด โดยแยกตัวออกมาเป็นแม่น้ำสายใหม่ไหลขนานกันทางตะวันตกมีชื่อว่า “แม่น้ำบาสัก” แม่น้ำบาสัก แม่น้ำ โตนเลสาบ และแม่น้ำโขง จึงมาพบบรรจบกันที่พนมเปญ



แม่น้ำโขงช่วงที่ 6 ตั้งแต่พนมเปญไหลลงสู่ทะเลจีนใต้ ผ่านประเทศเวียดนาม ชาวเวียดนามเรียกว่า “แม่น้ำแกมกักร” พื้นที่ที่น่าสนใจของแม่น้ำโขงช่วงที่ 6 คือ สามเหลี่ยมปากแม่น้ำโขง (Mekong Delta) ถือเป็นดินดอนสามเหลี่ยมปากแม่น้ำที่มีขนาดใหญ่ที่สุดในทวีปเอเชียตะวันออกเฉียงใต้



ลุ่มน้ำโตนเลสาบเป็นลุ่มน้ำที่มีพื้นที่ครอบคลุม 5 จังหวัดของประเทศกัมพูชา ได้แก่ จังหวัดกำปงธม กำปงชะนัง โปธิสัทร์ พระตะบอง และเสียมเรียบ ดังแสดงในภาพ ในฤดูฝน ปริมาณน้ำมหาศาลจะท่วมล้นแม่น้ำโขงจนดินน้ำเข้าสู่แม่น้ำโตนเลสาบ ไหลเข้าสู่ตัวทะเลสาบโตนเลสาบ ทำให้น้ำในโตนเลสาบเพิ่มขึ้นจากฤดูแล้งมากกว่า 6 เท่า เดิมผิวน้ำโตนเลสาบกว้าง 2,500 ตารางกิโลเมตร ฤดูฝนก็จะเพิ่มขึ้นเป็น 15,000 ตารางกิโลเมตร ปริมาตรเพิ่มขึ้นเป็น 60 - 70 ลูกบาศก์กิโลเมตร เป็นผลดีต่อชลประทานในฤดูแล้ง สร้างความอุดมสมบูรณ์ให้กับโตนเลสาบและเศรษฐกิจของประชากรรอบๆพื้นที่ ปลูกว่า 300 ชนิดพันธุ์ในโตนเลสาบเลี้ยงชีวิตชาวกัมพูชาได้กว่าครึ่งประเทศ นอกเหนือจาก 100 ชนิด และสัตว์น้ำอื่นๆ ในโตนเลสาบเป็นความหลากหลายทางชีวภาพ แต่ปัจจุบัน (พ.ศ. 2550) ระดับน้ำไม่สูงเหมือนอดีตที่ผ่านมา เพราะผลกระทบที่เกิดจากการสร้างเขื่อนขนาดใหญ่ยับยั้งแหล่งทางตอนเหนือของแม่น้ำโขงทั้งในประเทศจีนและเวียดนาม ทำให้น้ำในแม่น้ำโขงที่ไหลลงทะเลสาบโตนเลสาบลดน้อยกว่าปกติและไม่เป็นไปตามธรรมชาติ



Myanmar [พม่า]

พหุอัตลักษณ์

ความขัดแย้ง



แผ่นดินแห่งศรัทธาและความเชื่อ

เมืองแห่งเจดีย์สีฟันงศ์



พุกาม ตั้งอยู่ในเขตมัณฑะเลย์ (Mandalay Division)

คู่อารยธรรมของพม่า

มีพรมแดนติดกับอินเดีย บังกลาเทศ จีน ลาว และไทย

ตำนานในการก่อสร้างเจดีย์ชเวดากอง คือ มีพ่อค้าชาวมอญ 2 คน คือ **ตปุสสะ** และ **ภัลลิกะ** ที่เกิดความเลื่อมใสในคำสอนของพระพุทธเจ้า จากการที่ได้ไปเข้าเฝ้าถวายข้าวสัตตและถวายตัวเป็นปฐมอุบาสก เมื่อจะจากมาก็กราบทูลขอให้พระพุทธองค์ประทานสิ่งใดเป็นอนุสรณ์สำหรับบูชาแทนพระองค์ พระพุทธเจ้าจึงได้ประทานเส้น **พระเกศาธาตุ 8 เส้น**ของพระองค์ เมื่อชาวมอญทั้งสองกลับมาจึงได้ก่อสร้างเจดีย์บนเนินตะเกิงเพื่อบรรจุพระเกศาธาตุและให้นามเจดีย์ว่า **เจดีย์พระเกศาธาตุ**



ตั้งย่านเนินเขาสิงคุดระ เมืองย่างกุ้ง

พระมหาธาตุเจดีย์ชเวดากอง

พระเจดีย์ศักดิ์สิทธิ์ที่ประดิษฐาน **พระเกศาธาตุของพระพุทธเจ้า** ถือเป็นศาสนสถานอันเป็นที่สุดแห่งหนึ่งของอุษาคเนย์ ที่อร่ามไปด้วยทองคำและยอดเพชร 76 กระรัตที่เปล่งประกาย



ประวัติศาสตร์พม่า ยกย่องนับถือบรรพชนหลัก 2 พวก คือ
 ปยู และ มอญ ปยู (Pyu) หรือ พยู ในเอกสารโบราณของ
 ไทยเรียก ผีว เป็นกลุ่มชนพูดตระกูลภาษาจีน-ทิเบต มี
 ชุมชนบ้านเมืองตั้งแต่ราวหลัง พ.ศ.500 (หรือราว 2,000 ปี
 มาแล้ว) เช่น ศรีเกษตร, เบกตาโน, ฮาลิน ฯลฯ รับ
 พราหมณ์-พุทธจากอินเดีย (ยุคเดียวกับสุวรรณภูมิ, ทวาร
 วดี ในไทย)

พหุอัตลักษณ์สังคมวัฒนธรรม...บน

แผ่นดินพม่า



พม่ารับกับอังกฤษทั้งหมด 3 ครั้ง จนถึงแผ่นดินของพระเจ้าสีป่อ
 กษัตริย์รัชกาลที่ 10 แห่งคองบอง พม่าก็เสียเมืองให้กับอังกฤษในปี
 พ.ศ.2428 (ตรงกับสมัย ร.5 ของไทย)...พม่าเสียเมือง..

https://www.matichon.co.th/prachachuen/news_2571691

พุกาม

พุกามได้ชื่อว่าเป็น "เมืองแห่งทะเลเจดีย์" หรือ "ดินแดน
 แห่งเจดีย์" เพราะในช่วงรุ่งเรืองเคยมีเจดีย์มากมายที่ถูก
 สร้างขึ้นบนที่ราบพุกาม เจดีย์แห่งแรกของพุกามคือ เจดีย์
 เวซีโกน สร้างโดยพระเจ้าอโนรธามังช่อ ปฐมกษัตริย์แห่ง
 อาณาจักรพุกาม



พระเจ้ามินดง กษัตริย์รัชกาลที่ 9 แห่งคองบอง ได้
 สถาปนาเมืองมณฑลทะเลย์ขึ้นเป็นเมืองหลวงแห่ง
 สุดท้าย (ตรงกับสมัย ร.4 ของไทย)



พ.ศ.2295 อองไจยะ นายบ้านมุดโซโบ
 หมู่บ้านเล็กๆ แห่งหนึ่งทางตอนกลางของ
 พม่าแข็งข้อต่อพวกมอญแล้วสถาปนา
 ตนเองเป็น "พระเจ้าอลองพญา" แห่ง
 ราชวงศ์ คองบอง (ไทยเรียก ราชวงศ์อ
 ลองพญา) มีเมืองหลวงคือ เมืองชเวโบ
 รวบรวมพม่าเป็นปึกแผ่นอีกครั้ง ปกครอง
 ทั้งพม่ามอญและไทยใหญ่

พระองค์เป็นผู้ก่อตั้งอาณาจักรพุกาม ทรงถือเป็น
 บิดาของประเทศพม่า ...นับแต่นั้นจึงเป็นผลต่อ
 การสร้างประเทศพม่าในปัจจุบัน



มอญเป็นชนชาติเก่าแก่ มีอารยธรรมรุ่งเรืองมากชน
 ชาติหนึ่ง จากพงศาวดารพม่ากล่าวว่า "มอญเป็นชน
 ชาติแรกที่ตั้งถิ่นฐานอยู่ในพม่า มาเป็นเวลาหลาย
 ศตวรรษก่อนคริสตกาล" คาดว่าน่าจะอพยพมาจาก
 ตอนกลางของทวีปเอเชีย เข้ามาตั้งอาณาจักรของตน
 ทางตอนใต้ บริเวณลุ่มแม่น้ำสาละวิน และแม่น้ำสะ
 โตง ซึ่งบริเวณนี้ในเอกสารของจีนและอินเดียเรียกว่า
 "ดินแดนสุวรรณภูมิ"



Myanmar
 [พม่า]

รามัญประเทศ (Ramannadesa)

มอญ

หงสาวดี อดีตราชธานีมอญ

เป็นชนชาติเจ้าของอารยธรรมอันเก่าแก่ในแผ่นดินพม่า



พุกาม



ความขัดแย้ง...บนแผ่นดิน Myanmar

เมียนมาร์ (Myanmar (พม่า) (Burma)



ประธานาธิบดี อู วิน หมินท์ และต่อ ออง ซาน ซูจี

ประธานาธิบดีถิน จอ และต่อ ออง ซาน ซูจี

เมื่อวันที่ 29 มกราคม 64 เว็บไซต์ แชนเนลนิวส์เอเชีย รายงานถึงสถานการณ์การเมืองในเมียนมา ว่ากำลังเกิดความกังวลหวั่นเกรง ทหารอาจก่อการปฏิวัติ ขณะที่สมาชิกรัฐสภาชุดใหม่มีกำหนดจะประชุมสภาในวันที่ 1 กุมภาพันธ์ เนื่องจากขณะนี้ความตึงเครียดระหว่างรัฐบาลพลเรือนที่มาจากการเลือกตั้งตามระบอบประชาธิปไตย กับกองทัพ กำลังเพิ่มขึ้น ขณะที่กองทัพได้กล่าวหาว่าการเลือกตั้งทั่วไปครั้งนี้ ที่มีขึ้นเมื่อ 8 พฤศจิกายนที่ผ่านมา มีการโกงเลือกตั้ง



เมื่อ 1 ก.พ.64 สำนักข่าวรอยเตอร์รายงาน ว่า กองทัพเมียนมาก่อรัฐประหาร ยึดอำนาจรัฐบาลชุดใหม่ภายใต้การนำของนางออง ซาน ซูจี

มีปัญหาด้านสุขภาพ

23 กรกฎาคม 2531..ลาออก มีรัฐประหาร ครั้งที่ 2 โดย พ.อ. อาวุโส ซอมอง

การก่อการกำเริบ 8888



การชุมนุม 26 ส.ค.2531 “อองซาน ซูจี” ได้ออกมาร่วมกับผู้ประท้วงด้วย ผู้เสียชีวิตราว 3,000 คน



พลเอกอาวุโส มิน ออง หล่าย ผู้เปลี่ยนชื่อประเทศจากพม่า มาเป็น “เมียนมา”

รัฐประหาร ครั้งที่ 3 โดย พ.อ.อาวุโส ต้าน ชเว พ.ศ. 2535

<https://www.prachachat.net/world-news/news-605366>

<https://www.thairath.co.th/news/foreign/2022515>

<https://thestandard.co/timeline-myanmar-leader-aung-san-suu-kyi-detained/>

หลังจากได้รับเอกราชจากอังกฤษ ในพ.ศ. 2491



พล.อ. อาวุโส เนวิน”ผู้นำเผด็จการของรัฐบาลทหารของพม่า ดำรงตำแหน่ง นายกรัฐมนตรีพม่าอย่างยาวนานถึง 26 ปี ตั้งแต่ พ.ศ. 2505 ถึง พ.ศ. 2531

เจ้าฟ้ากัมโปทริสิริปวรมหาวงศาสุวรรณราชา หรือ“เจ้าส่วยแต๊ก” เป็นประธานาธิบดีคนแรก

และ “อู นุ” เป็นนายกรัฐมนตรีคนแรก...เกิดรัฐประหารครั้งแรก พ.ศ. 2491

5 ประเทศอาเซียนที่มีประชากรมากที่สุดเป็น "บราซิลอาเซียน" เกาะ"



ประชาคมอาเซียน

“สวัสดีค่ะ”

ไทย Thailand

“มिंगกาลาบานา”

พม่า Myanmar

“ซิวสเด”

กัมพูชา Cambodia

“ซาลามัต ดาตั้ง”

มาเลเซีย Malaysia

“ฮันีห่าว”

สิงคโปร์ Singapore

“ซินจ่าว”

เวียดนาม Vietnam

“สะบายดี”

ลาว Laos

“กูมูสตา”

ฟิลิปปินส์ Philippines

“ซาลามัต ดาตั้ง”

บรูไน ดารุสซาลาม Brunei Darussalam

“ซาลามัต เซียง”

อินโดนีเซีย Indonesia

อาเซียน

สัญลักษณ์อาเซียน ได้แก่ ธงข้าวสีทอง 10 ธง นำมาจัดรวมกัน ซึ่งแสดงถึงจำนวนของประเทศสมาชิก 10 ประเทศ สีที่ใช้บนธงอาเซียน ได้แก่ สีขาว สีน้ำเงิน สีแดง และสีเหลือง ซึ่งล้วนมาจากธงชาติของประเทศสมาชิกทั้ง 10 ประเทศ โดยมีภาษาอังกฤษเป็นภาษาราชการ

อ่าวตังเกี๋ย

มะนิลา

มหาสมุทรแปซิฟิก

อ่าวไทย

มหาสมุทรอินเดีย

ธงอาเซียน 10 ประเทศ และสัญลักษณ์ของอาเซียน

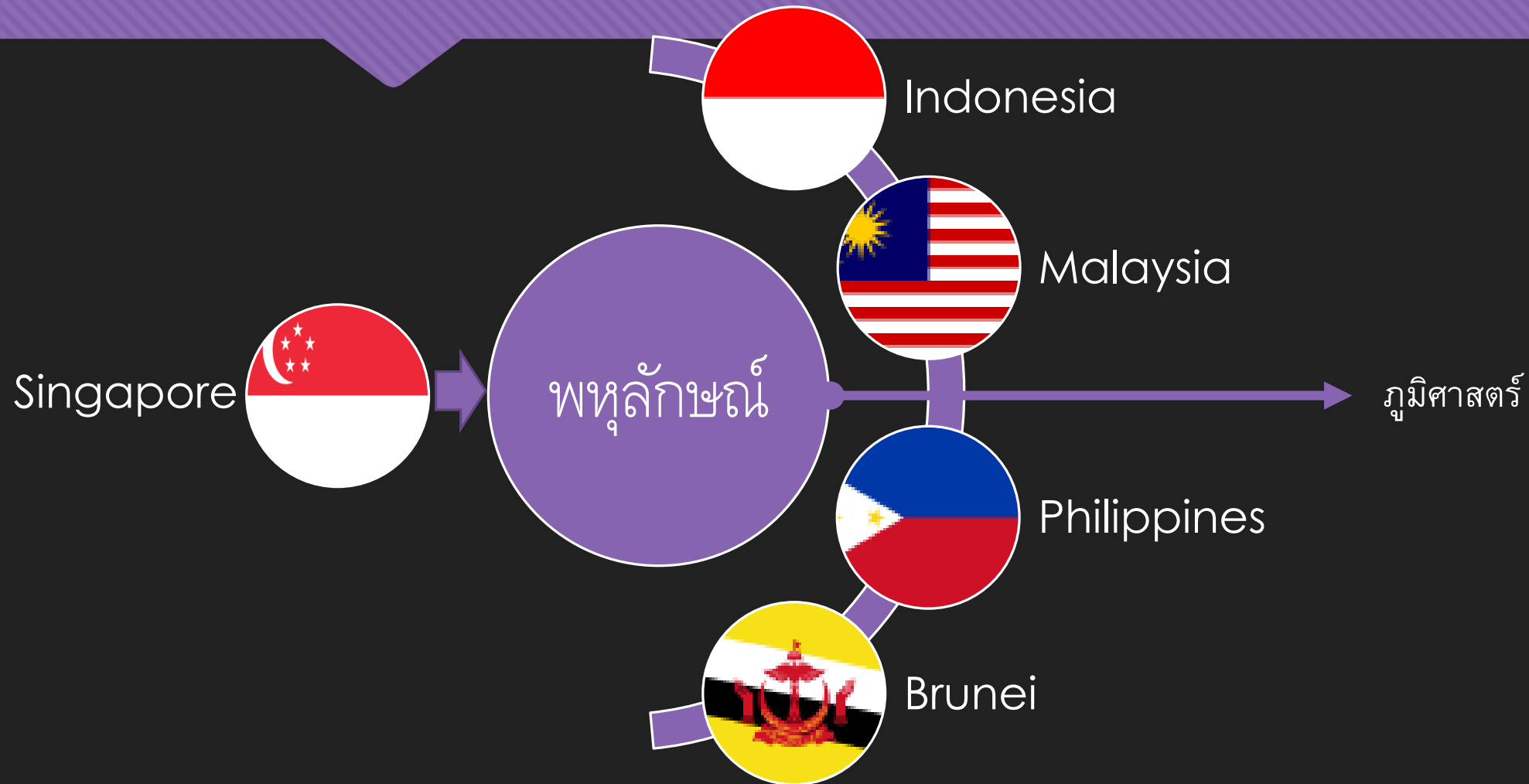
ธงชาติอาเซียน
มีสัญลักษณ์คือ **ต้นข้าวสีเหลือง 10 ต้น มีดรวมกันไว้** หมายถึง ประเทศสมาชิกรวมกันเพื่อมิตรภาพและความเป็นน้ำหนึ่งใจเดียวกัน

- สีน้ำเงิน = สันติภาพและความมั่นคง
- สีเหลือง = ความเจริญรุ่งเรือง
- สีแดง = ความกล้าหาญและความก้าวหน้า
- สีขาว = ความบริสุทธิ์

ข้อมูลจาก osmie4.moe.go.th, region5.prd.go.th, kan1.go.th

DESIGN POSTER BY FAMILY WEEKEND MAGAZINE

วิเคราะห์กลุ่ม 5 ประเทศหมู่เกาะภูมิภาคเอเชียตะวันออกเฉียงใต้ มหาสมุทรแปซิฟิก



- จุดเด่น/แหล่งท่องเที่ยว
- ภาษา
- ศาสนา ความเชื่อ
- การแต่งกาย
- อาหารสื่อวัฒนธรรม
- สังคม เศรษฐกิจ การเมือง
- ศิลปะวัฒนธรรม
- ร่องรอยอดีต
- การกำเนิดประเทศ
- ภาวะการณปัจจุบัน



วิเคราะห์กลุ่ม 5 ประเทศหมู่เกาะภูมิภาคเอเชียตะวันออกเฉียงใต้ มหาสมุทรแปซิฟิก “จุดเด่น/แหล่งท่องเที่ยว”

ตีพิมพ์ปี ๒๐๑๙

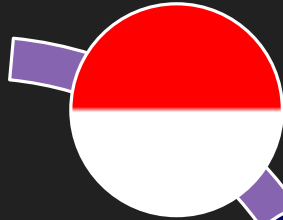
วัดอุลันดานู บราตัน Pura Ulun Danu Bratan



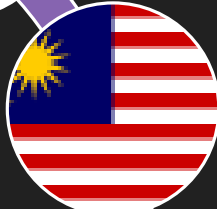
Gardens by the Bay



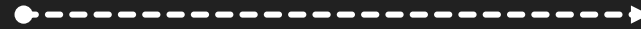
Singapore



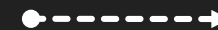
Indonesia



Malaysia



Philippines



Brunei



มัสยิดสุลต่านโอมาร์ อาลี ซาฟุดดีน (Sultan Omar Ali Saifuddien)

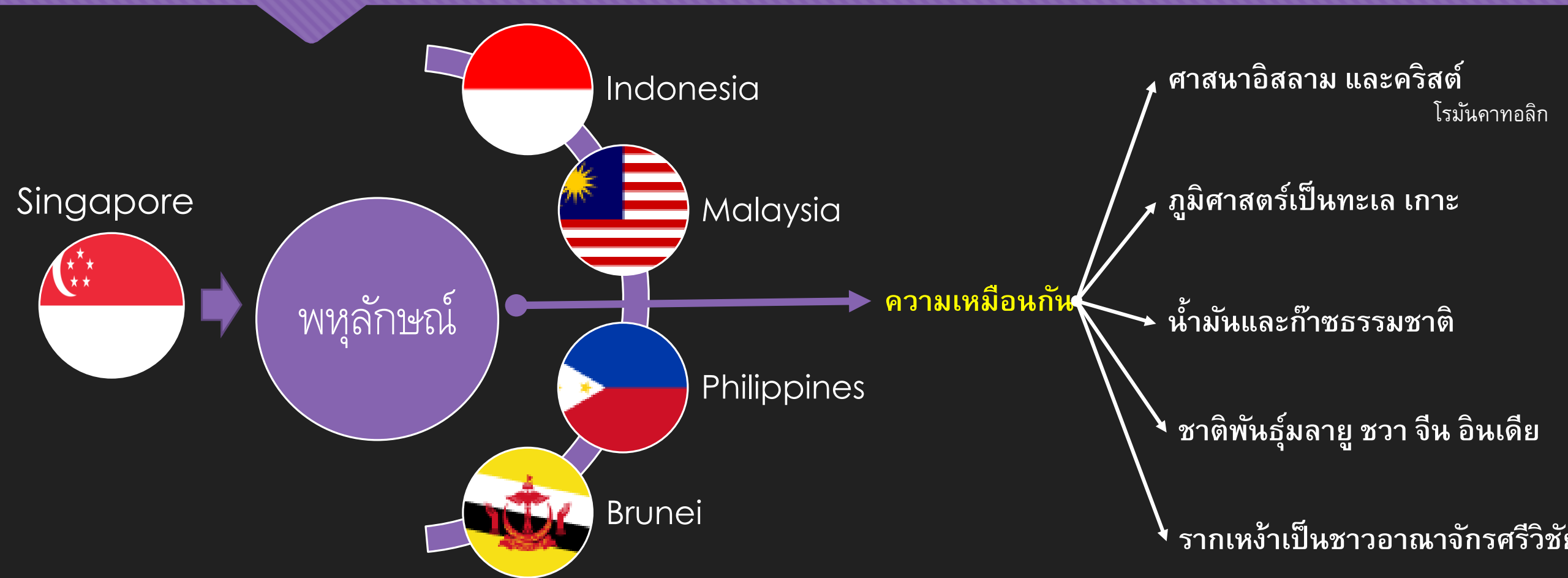


อ่าวมารีนา Marina Bay

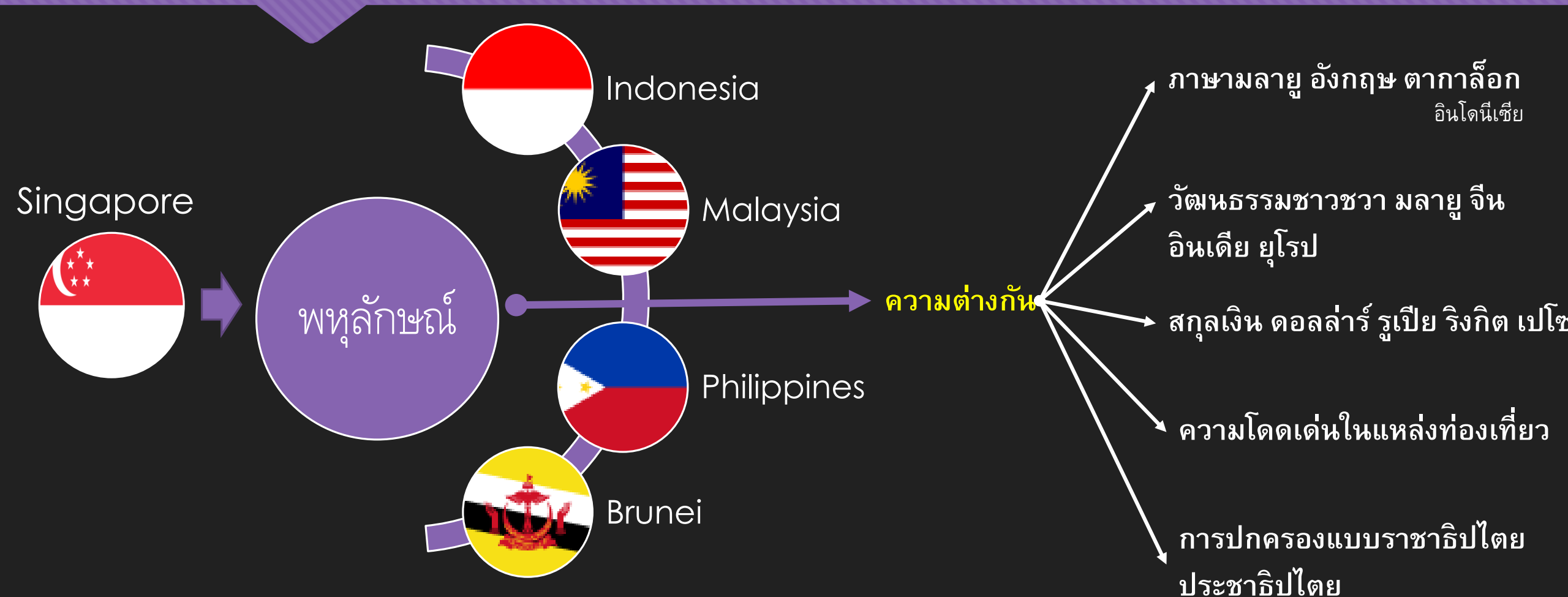


ช็อคโกแลตฮิลล์ (The Chocolate Hills)

วิเคราะห์กลุ่ม 5 ประเทศหมู่เกาะภูมิภาคเอเชียตะวันออกเฉียงใต้ มหาสมุทรแปซิฟิก “ความเหมือนกัน”



วิเคราะห์กลุ่ม 5 ประเทศหมู่เกาะภูมิภาคเอเชียตะวันออกเฉียงใต้ มหาสมุทรแปซิฟิก “ความต่างกัน”



ชาวจา: Indonesia



เมืองหลวง ชาวจา

เป็นกลุ่มชาติพันธุ์ที่มีจำนวนประชากรมากที่สุด
ประมาณ 85 ล้านคน



ชนชาวจา ในกลุ่มชาติพันธุ์ที่เรียกรวมกันว่า **มลายู** นั้น ชาวจา ถือเป็นกลุ่มที่ใหญ่ที่สุด ชาวจามีภาษาเป็นของตนเอง แต่ภาษาจามาไม่ได้รับการยอมรับเผยแพร่เหมือนภาษามลายู

ชาวจามีทั้งที่นับถือศาสนาอิสลาม ศาสนาคริสต์ และยึดถือความเชื่อที่เรียกว่า ศาสนาจาว หรือ **Kejawen** ส่วนใหญ่ของสังคมจาวเป็นสังคมที่มีความเชื่อ **จาวเกอยาเวน** (Jawa Kejawen) หรือ Islam Abangan

ร่องรอยชาวชวา

ยอดยาคาร์ต้า (Yogyakarta มักจะ

เรียกว่า จ็อกจา, ยอดยา) ตั้งอยู่ในตอนกลางของเกาะชวา ประเทศอินโดนีเซีย



Yogyakarta

เป็นศูนย์กลางแห่งวัฒนธรรมของชาวชวาแล้ว ยังเป็นดินแดนที่ตั้งของศาสนสถานของศาสนาพุทธนิกายมหายานที่ใหญ่ที่สุดในโลก

ก	ka	ข	ca, tja	ง	ga	จ	ca, tja	ช	ca, tja	ฉ	ca, tja	ช	ca, tja	ญ	ny, nya	ฎ	da	ฏ	ta	ฐ	tu	ฑ	tu	ฒ	tu	ณ	na	ด	da	ต	ta	ถ	ta	ด	da	น	na
ข	[ka]	ค	[ca, tja]	ก	[ga]	จ	[ca, tja]	ช	[ca, tja]	ฉ	[ca, tja]	ช	[ca, tja]	ญ	[ny, nya]	ฎ	[da]	ฏ	[ta]	ฐ	[tu]	ฑ	[tu]	ฒ	[tu]	ณ	[na]	ด	[da]	ต	[ta]	ถ	[ta]	ด	[da]	น	[na]

การเขียนตัวอักษรชวาโบราณ... (Handwritten Javanese script)

เมื่อพันกว่าปีที่ผ่านมา, ยอดยาคาร์ต้า เป็นศูนย์กลางของอาณาจักรมатарาม (Mataram)โบราณ ซึ่งเจริญรุ่งเรืองและมีอารยธรรมสูง อาณาจักรนี้สร้างวิหาร**บุโรพุทโธ (Borobudur)**ซึ่งเป็นวัดในพุทธศาสนาที่ใหญ่ที่สุดในโลกเมื่อ 300 ปีก่อนที่จะสร้าง**นครวัดในกัมพูชา**



‘บุโรพุทโธ’ หรือ ‘โบโรบูดูร์’ (borobodur) พุทธสถานอันงาม สง่า หนึ่งในสิ่งมหัศจรรย์ของโลก ตั้งอยู่ใจกลางเกาะชวา ใน เมือง **ยอกยAKARTA**



เกาะชวา



บุโรพุทโธ(Borobudur)ขึ้นทะเบียนเป็นมรดกโลกเมื่อปี พ.ศ.2534



วัดอุลันดานูบราตัน



ความเชื่อฮินดู-ชวา

สร้างขึ้นราวพุทธศตวรรษที่ 14 ในสมัยของ กษัตริย์ราชวงศ์ไศเลนทร์ แห่งอาณาจักรศรีวิชัยมีความสัมพันธ์ใกล้ชิดกับอินเดีย ทั้งด้านการค้าและวัฒนธรรม ทำให้ได้รับอิทธิพลทางด้านความเชื่อของฮินดูและพุทธเป็นอย่างมาก แต่กษัตริย์ของศรีวิชัยซึ่งเป็นชาวฮินดู เกิดความเลื่อมใสในพระพุทธรศาสนา และชนชาวศรีวิชัยส่วนใหญ่นับถือพุทธศาสนาเถรวาท ทำให้เกาะชวาเป็นศูนย์กลางพุทธศาสนาอันยิ่งใหญ่ของอาณาจักรศรีวิชัย

ปิดกรอบ...เตรียมสอบเก็บคะแนนปลายภาค

จงโชคดีทุกคน



“ชีวิตต้องมีคุณค่าทุกเวลาหาที่ ถ้ายังมีลมหายใจ”

ภูสิทธิ์ ภูคำชะโนด