

ອັສສາຟ

ອິນຊີບ!

ນຸສິກຣ໌ ນຸຄຳສະໂຂດ

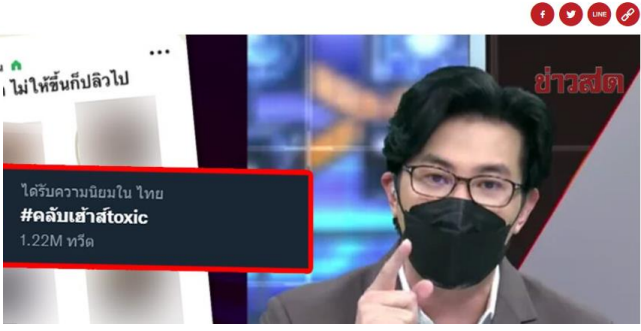
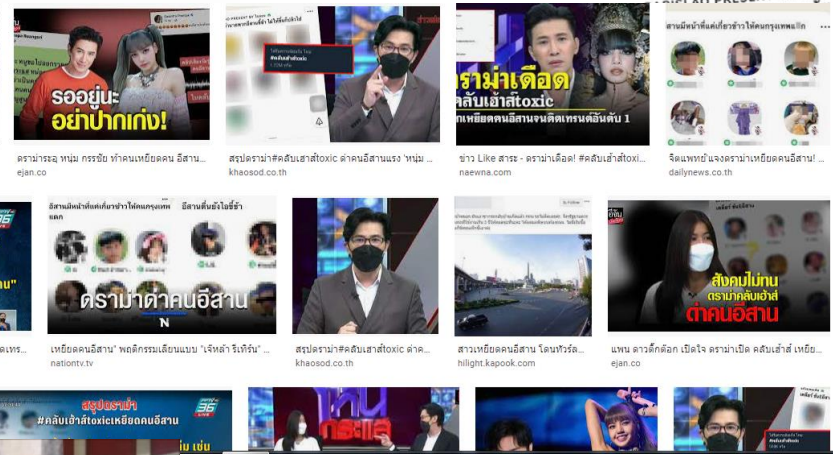
ดราม่าคนอีสาน: นักประวัติศาสตร์ที่ พฤติกรรม "เหยียดคนอีสาน" สะท้อนปัญหาหลายมิติในสังคมไทย

วิชารินทร์ ทองเทพ
บีบีซีไทย
8 พฤศจิกายน 2021



E-san [Northeastern region]

สรุปดราม่า#คลับเฮาส์toxic ด่าคนอีสานแรง 'หนุ่ม นรชัย' ไม่น่า ก้าวออกรายการ!



นายฯ ไป "คำชะโนด" (1 ธ.ค. 64) นื่องหญิง (นามสมมติ) อายุ 28 ปี แม่ค้าขายก๋วยเตี๋ยวชาว อ.บ้านดุง



บอกว่า สิ่งที่ตนพูดไปกับนายวันนั้น เป็นการพูดจากใจ ไม่มีของขี้ การเมืองเข้าเกี่ยวข้องกับแน่นอน และพูดอยากให้รับฟังจากคนรุ่นใหม่ด้วย หากพัฒนาได้ก็อยู่ต่อ แต่หากพัฒนาไม่ได้้วยทำมาจะเก็ชยนต์และพักผ่อนได้แล้ว



คนอีสานเกือบทั้งหมดชอบกินสุนัข, คนภาคอื่นมีวิวัฒนาการมาจากลิง แต่คนอีสานวิวัฒนาการมาจาก วิลอซีแรปเตอร์ (velociraptor) ไดโนเสาร์กินเนื้อชนิดหนึ่ง ทำให้คนอีสานกินสุนัขด้วย

รวมทั้งเหยียดหน้าตาสีผิวของคนอีสานว่า ผิวดำ ดำแดดเพราะแบกปูน แล้วข้อมผมสีทองครึ่งหนึ่ง ผมสีดำครึ่งหนึ่ง, ตั้งแต่เจอคนอีสาน ก็ทำให้ตนไม่อยากเข้าเคเอฟซีอีกต่อไป กินไอศกรีม กินมูมาม

โดยประเด็นที่แก๊งคลับเฮาส์พูดนั้น มีทั้งการเหยียดคนอีสานทั้งหมดและเจาะจงตัวบุคคล เพราะแก๊งคลับเฮาส์เหล่านี้มีความคิดที่ว่า การด่าคนอีสานเป็นประเพณีและวัฒนธรรม, คนอีสานเกิดมาก็ต้องโดนดูถูกเป็นเรื่องธรรมชาติ

เท่านั้นยังไม่พอ ยังลามปามถึง "ลิซ่า แบล็กพิงก์" โดยใส่ร้ายว่าลิซ่าทำอาชีพอื่นที่ไม่ใช่นักร้อง เนรคุณแผ่นดิน ลืมกำพิศตัวเอง ถ้าอีสานดีจริง ลิซ่าก็คงกลับมาอยู่แล้ว อีกทั้งยังมีการพูดเหยียดศิลปินเกาหลี เหยียด LGBTQ+

กลายเป็นดราม่าระอุโซเชียล เมื่อคืนวันที่ 4 พ.ย. ที่ผ่านมา ได้มีคนกลุ่มหนึ่งตั้งห้องในคลับเฮาส์เพื่อพูดคุยเหยียดหยามคนอีสานโดยเฉพาะ ใช้ชื่อห้องแตกต่างกันไป เช่น "อีสานมีหน้าที่แค่เกี่ยวข้าวให้คนกรุงแ ก", "คนอีสานคือขอมปี๋ในชีวิตจริง Resident Esan", "อีสานต้นยังไอ้ขี้ข้า" พูดเหยียดแรงจนมีคน

กบฏพิบูลย์ จึงต้องส่งกองทัพไปปราบเมื่อปี 2444

วาทกรรมที่ผลิตภาพจำของคนอีสาน: ชายแรงงาน กันดาร ยาจน คนรับใช้ ชับแท็กซี คนหาบเร่ ก่อสร้าง ลำบาก ดินแยกแตกกระแหง โง่ การศึกษาน้อย ๆ

ชาวอีสาน [กลุ่มชาติพันธุ์: ลาวอีสาน]

ศส



กลุ่มชาติพันธุ์ในประเทศไทย
Ethnic Groups in Thailand

ข้อมูลเพิ่มเติม: <https://www.sac.or.th/databases/ethnic-groups/ethnicGroups/62>

- **ชื่อกลุ่มชาติพันธุ์** : ลาวอีสาน
- **ชื่อเรียกตนเอง** : คนอีสาน, ลาวอีสาน
- คำว่า "อีสาน" เป็นคำที่ยืมมาจากภาษาสันสกฤตว่า "อิศาน" (อ่านว่า อี-สา-นะ) คำว่า "อิศาน" ในภาษาสันสกฤตเขียนด้วย "ศ" แต่คำว่า "อีสาน" ในภาษาไทยเขียนด้วย "ส" ในภาษาสันสกฤต อิศาน (อ่านว่า อี-สา-นะ) แปลว่า ผู้ปกครอง ซึ่งในที่นี้จะหมายถึง พระคิเวหรือพระอิศวร แต่ในภาษาไทย "อีสาน" ที่ได้ให้ความหมายว่าหมายถึง ทิศตะวันออกเฉียงเหนือ นั้น เนื่องจากภาษาไทยนำพระนามของพระคิเวมาใช้เรียกเป็นชื่อทิศตะวันออกเฉียงเหนือ ซึ่งตามความเชื่อของอินเดีย ทิศตะวันออกเฉียงเหนือนี้มีพระคิเวเป็นเทพผู้คอยปกป้องรักษา (สุจิตต์ วงษ์เทศ, 2549 อ้างถึงใน บำเพ็ญ ไชยรักษ์ นักวิจัยอิสระ, 2562)
- **กลุ่มชาติพันธุ์ลาวอีสาน** บางเรียกกันว่า "ลาว" "ลาวอีสาน" "ไทยลาว" "ไทยลาวอีสาน" เป็นชื่อที่คนภาคกลางหรือภูมิภาคอื่นเรียกแทนคนกลุ่มใหญ่ที่สุดที่อาศัยอยู่ในภาคอีสาน มีประชากรมากที่สุดในอีสาน ซึ่งชาวภาคกลางหรือภูมิภาคอื่นในประเทศมักจะเรียกชนกลุ่มนี้ว่า "ลาว" เพราะว่ามีภาษาพูดเป็นภาษาเดียวกับคนลาวในสาธารณรัฐประชาธิปไตยประชาชนลาว (สปป.ลาว) รวมทั้งมีประวัติศาสตร์ความเป็นมาสัมพันธ์กับผู้ในริมฝั่งแม่น้ำโขงในเอเชียตะวันออกเฉียงใต้ (บำเพ็ญ ไชยรักษ์ นักวิจัยอิสระ, 2562)
- **ภาษาลาว** มีคนใช้ภาษาลาวกันในชีวิตประจำวัน จัดเป็นภาษาถิ่น (Dialect) หลักและภาษาแม่ (Mother tongue) ในภาคอีสานหรือภาคตะวันออกเฉียงเหนือ เมื่อปี 2517 มีข้อมูลว่าจำนวนผู้พูดภาษาลาวในภาคอีสานประมาณ ร้อยละ 95 ของประชากรทั้งภูมิภาค (ไพฑูรย์ มิกุล 2517) ภาษาอีสานหรือบางคนเรียกว่า ภาษาลาว ที่มีลักษณะทางภาษาคล้ายคลึงกับภาษาลาวที่ใช้อยู่ในประเทศสาธารณรัฐประชาธิปไตยประชาชนลาวในปัจจุบัน (บำเพ็ญ ไชยรักษ์ นักวิจัยอิสระ, 2562)

ที่มาของคำว่า อีสาน

คนอีสาน

บางทีเรียกชาวอีสาน มีหลักแหล่งอยู่ฝั่งขวาแม่น้ำโขง ทางภาคตะวันออกเฉียงเหนือของประเทศไทย อีสานเป็นชื่อเรียกพื้นที่ทางทิศตะวันออกเฉียงเหนือของประเทศไทยที่มีกรุงเทพฯ เป็นศูนย์กลาง

คำว่า อีสาน มีรากภาษาสันสกฤต สกดว่า อีสาน

หมายถึง นามพระศิวะ ผู้เป็นเทพดาประจำทิศตะวันออกเฉียงเหนือ

(เคยใช้มาแล้วเมื่อราวหลัง พ.ศ. ๑๐๐๐ ในชื่อรัฐว่า อีสานปุระ และชื่อพระราชาวา อีสานวรมัน)

แต่คำบาลีเขียนอีสาน ฝ่ายไทยยืมรูปคำจากบาลีมาใช้

หมายถึงภาคตะวันออกเฉียงเหนือตะวันออกเฉียงเหนือ

(ที่หมายตรงกับคำอีสาน) เริ่มใช้เป็นทางการสมัยรัชกาลที่ ๕ ราว พ.ศ. ๒๔๔๒

ในชื่อ มณฑลตะวันออกเฉียงเหนือแต่ยังหมายถึงเฉพาะลุ่มน้ำมูลถึงอุบลราชธานี จำปาสัก ฯลฯ

สุจิตต์ วงษ์เทศ

อธิบายคำว่า อีสาน, อีสาน, อีสาน

นิตยสารทางอีสาน ฉบับที่ ๘ ปีที่ ๑ ธันวาคม ๒๕๕๕ หน้า ๓

www.e-shann.com



“

พจนานุกรมฉบับราชบัณฑิตยสถาน พ.ศ. ๒๕๒๕ ให้ความหมายของอีสาน ๒ อย่าง คือ ๑. ทิศตะวันออกเฉียงเหนือ ๒. พระศิวะ หรือพระรุทรา

และให้ที่มาของคำ อีสาน เป็นภาษาบาลี

อีสาน เป็นภาษาสันสกฤต

คนอินเดียที่ศรัทธาในศาสนาฮินดู ถือว่าพระ รุทราเป็นเทพเจ้าองค์สำคัญในคัมภีร์พระเวท และเป็นเทพเจ้าองค์เดียวกับพระศิวะหรือพระอิศวร

คนไทยจำนวนหนึ่งจึงมีความสับสนในการเขียนอีสาน บางทีคนเขียนอีสานหรืออีสาน อาจจะเป็นเพราะเห็นว่าคำอีสานมีความเชื่อมโยงกับพระอิศวร ”

คำหามาน คนไค

อธิบายคำว่า อีสาน, อีสาน, อีสาน

นิตยสารทางอีสาน ฉบับที่ ๘ ปีที่ ๑ ธันวาคม ๒๕๕๕ หน้า ๓

www.e-shann.com



คำว่า อีสาน มีรากภาษาสันสกฤต สกดว่า อีสาน หมายถึง นามพระศิวะ ผู้เป็นเทพดาประจำทิศตะวันออกเฉียงเหนือ (เคยใช้มาแล้วเมื่อราวหลัง พ.ศ. 1000 ในชื่อรัฐว่า อีสานปุระ และชื่อพระราชาวา อีสานวรมัน) แต่คำบาลีเขียนอีสาน ฝ่ายไทยยืมรูปคำจากภาษาบาลีมาใช้ หมายถึงภาคตะวันออกเฉียงเหนือ (ที่หมายตรงกับคำว่าอีสาน) เริ่มใช้เป็นทางการสมัยรัชกาลที่ 5 ราว พ.ศ. 2442 ในชื่อ มณฑลตะวันออกเฉียงเหนือแต่ยังหมายถึงเฉพาะลุ่มน้ำมูลถึงอุบลราชธานี จำปาสัก ฯลฯ (สุจิตต์ วงษ์เทศ, 2555) สอดคล้องกับพจนานุกรมฉบับราชบัณฑิตยสถาน พ.ศ. 2525 ให้ความหมายของอีสาน 2 อย่าง คือ 1. ทิศตะวันออกเฉียงเหนือ 2. พระศิวะ หรือพระรุทรา และให้ที่มาของคำ อีสาน เป็นภาษาบาลี อีสาน เป็นภาษาสันสกฤต คนอินเดียที่ศรัทธาในศาสนา ถือว่า พระรุทรา เป็นเทพเจ้าองค์สำคัญในคัมภีร์พระเวทและเป็นเทพเจ้าองค์เดียวกับพระศิวะหรือพระอิศวร คนไทยจำนวนหนึ่งจึงมีความสับสนในการเขียนอีสาน บางทีเขียนอีสานหรืออีสาน อาจจะเป็นเพราะเห็นว่าคำอีสานมีความเชื่อมโยงกับอิศวร (คำหามาน คนไค, 2555)

กรอบวิเคราะห์พหุสังคมไทย

ภูมิประเทศ ภูมิสังคม ภูมิสถาน

ลักษณะบุคคล

ภาษา

วัฒนธรรมประเพณี

ความเชื่อ ศาสนา

การปกครอง

สัญลักษณ์โดดเด่น (ภาพลักษณ์)

วิถีชีวิต

การแต่งกาย

อาหาร

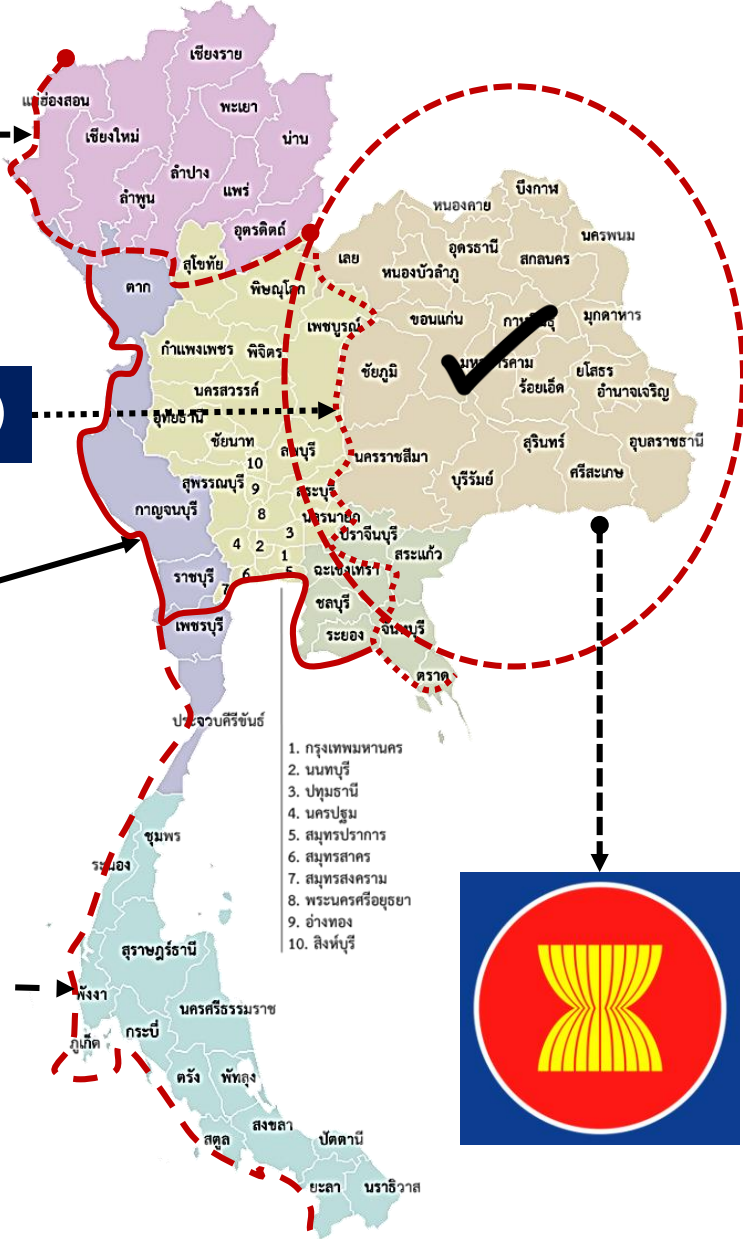
พหุสังคมไทย

ภาคเหนือ

ภาคตะวันออกเฉียงเหนือ (อีสาน)

ภาคกลาง

ภาคใต้



SECTION 001

เมื่อพูดถึงภาคอีสาน... นักศึกษานึกถึงอะไร?



หาคำสำคัญสั้น ๆ สื่อถึงความเป็นเอกลักษณ์เกี่ยวกับภาคอีสานคนละ 3 คะแนน

SECTION 002

เมื่อพูดถึงภาคอีสาน... นักศึกษานึกถึงอะไร?



หาคำสำคัญสั้น ๆ สื่อถึงความเป็นเอกลักษณ์เกี่ยวกับภาคอีสานคนละ 3 คะแนน

ตัวชี้วัด

ภูมิประเทศ ภูมิสังคม ภูมิสถาน



- มีลักษณะทั่วไปเป็นที่ราบสูง อาทิ รามสูงโคราช ทิวเขา อาทิ ทิวเขาภูพาน ภูกระดึง ภูหลวงและภูเวียง โดยมียอดเขาที่สูงที่สุดในภาคอีสานคือ ยอดภูหลวง มีความสูง 1,571 เมตร และภูกระดึงสูง 1,325 เมตร เป็นแหล่งต้นน้ำของแม่น้ำหลายสาย ได้แก่ แม่น้ำพอง แม่น้ำเลย แม่น้ำพรม แม่น้ำชี และลำตะคอง และแอ่งจวนลาดเอียง อาทิ **แอ่งโคราช** คือ บริเวณแถบลุ่มแม่น้ำชี และแม่น้ำมูล มีพื้นที่ 3 ใน 4 ของภาคอีสานทั้งหมด ส่วน**แอ่งสกลนคร** คือบริเวณตอนเหนือของเทือกเขาภูพาน และบริเวณที่ราบลุ่มน้ำโขง และอีสานตอนบนจะมีแม่น้ำสงครามเป็นสายน้ำสำคัญ นอกจากนี้มีสายน้ำนานาชาติ คือ แม่น้ำโขง กั้นระหว่างประเทศเชื่อมโยงแผ่นดินไทยลาวนานนับหลายพันปี

- สังคมวัฒนธรรมที่โดดเด่นเป็นเอกลักษณ์ที่มีความเชื่อมโยงกับแผ่นดินลาว ประชาชนอยู่กันเป็นครอบครัวใหญ่ ยึดมั่นอยู่ในจารีตประเพณี ที่เรียกว่า "ฮีดบ้านคองเมือง" และ "ฮีดลีสอง คองลีสี่" สอนให้ช่วยเหลือเกื้อกูลซึ่งกันและกัน ร่วมกิจกรรมสังคม งานบุญงานกุศล งานประเพณี สวดมนต์ไหว้พระ ไปวัดทำบุญอย่างสม่ำเสมอ

- เรือนไทยอีสาน จะมีลักษณะชั่วคราว “เถียงนา” หรือ “เถียงโฮ่” จำพวกเพิงที่อาศัยชั่วคราวในช่วงฤดูกาลทำนา (อายุการใช้งานไม่เกิน 2 ปี) กิ่งถาวร จำพวกกระท้อบ หรือเรือนเล็ก ไม่นั่นคงแข็งแรงนัก มีชื่อเรียก “เรือนเหย้า” หรือ “เฮือนข้าว” หรือ “เข้าเรือน” หรือมีจำพวกที่แข็งแรงขึ้น คือ “ตูปต่อเล่า” ที่พักและที่เก็บข้าวเปลือก และถาวรจะมีองค์ประกอบที่น่าสนใจดังนี้

(1) เรือนนอนใหญ่ จะวางด้านจั่วรับทิศตะวันออก-ตะวันตก ส่วนมากจะมีความยาว 3 ช่วงเสา เรียกว่า "เรือนสามห้อง" ใต้ถุนโล่ง ชั้นบนแบ่งออกเป็น 3 ส่วน คือห้องเปิง เป็นห้องนอนของลูกชาย มักไม่มีการกั้นห้อง /ห้องพ่อ-แม่ อาจกั้นเป็นห้องหรือปล่อยโล่ง/ห้องนอนลูกสาว มีประตูเข้ามีฝากันมิดชิด (2) เกย คือบริเวณชานโล่งที่มีหลังคาคลุม มักใช้รับแขก หรือรับประทานอาหาร (3) เรือนแฝด เป็นเรือนทรงจั่วแฝด (4) เรือนโง่ง จะแยกออกจากเรือนนอน (5) เรือนไฟ (เรือนครัว) (6) ชานแดด

ลักษณะบุคคล

- ด้วยพื้นฐานของนิสัยคนอีสานที่อ่อนโยนแต่หนักแน่น รักความรื่นเริง ยึดหยุ่นปรับตัวง่าย เปิดรับสิ่งใหม่ได้ง่าย ใจบุญ ชอบทำบุญสุนทาน ไปวัด ฟังธรรม ใส่บาตรตอนเช้า มีลักษณะของคนมีน้ำใจ เอื้ออาทร ความเป็นมิตร **[FRIENDLY]**

- ผิวดำแดง และขาวเหลือง เป็นส่วนใหญ่ มีโหนกกัม จมูกแบนตั้งมีน้อย

- รูปร่างสูงใหญ่ กำยำแข็งแรง

เส้าเอก

เส้าแฮก (แรก) เส้าขวัญ ยึดเส้าคู่ในทางตะวันออก เส้าแฮกจะอยู่ด้านในซึ่งเป็นด้านขยายตัวเรือนออกเป็นเฉลียง ซาน ถ้ากรณีหันหัวนอนไปทางทิศใต้ตำแหน่งเส้าแฮก-เส้าขวัญจะสลับกันกับเส้าลักษณะแรก การเลือกเส้าคู่นี้ต้องเลือกเส้าที่ดี วิถีผูกเส้าแฮก-เส้าขวัญ การผูกเส้าจะใช้สิ่งที่เป็นมงคลและที่มีความหมายเป็นศรีแก่เรือนและผู้อยู่อาศัยให้มีความเป็นสิริมงคลเช่น ใบยอ ใบคูณ ยอดอ้อย กล้าย ไช้ใส่เงิน-ทองอัก (เครื่องมือสำหรับเก็บด้ายทอผ้า) [วิกิพีเดีย] เส้าเอกของบ้าน หรือเส้าพ่อบ้าน เส้าขวัญ หรือเส้าโท คือ เส้าที่เป็นมิ่งขวัญของเรือน หรือเส้าแม่บ้าน ชาวอีสานจะสร้างบ้านตามทิศตะวันออกและทิศตะวันตก คือ ไม่สร้างบ้านขวางทางขึ้นลงของดวงอาทิตย์ เพราะถือกันบ้านขวางตะวันนั้นเป็นบ้านเข็ดบ้านขวง คือ ไม่เป็นมงคล ครอบครัวมักจะป่วยไข้ ทำกินไม่เจริญรุ่งเรือง [ธวัช ปุณโณทก, 2542; ศิลปวัฒนธรรมท้องถิ่น, 2562]

ภาษา

ภาษาอีสาน

ภาษาลาว / ภาษาลาวอีสาน 6 สำเนียงใหญ่ คือ **ภาษาลาวเวียงจันทน์** [ชัยภูมิ หนองบัวลำภู หนองคาย ฯ] **ภาษาลาวเหนือ** [เลย อุดรดิตต์ เพชรบูรณ์ ฯ] **ภาษาลาวตะวันออกเฉียงเหนือ** [บ้านเชียง อำเภอนองหาน อำเภอบ้านฝืด จังหวัดอุดรธานี, สกลนคร อุดรดิตต์ แพร่ น่าน] **ภาษาลาวกลาง** [2 สำเนียงใหญ่ คือ ภาษาลาวกลางถิ่นคำม่วน อยู่ในจังหวัดนครพนม สกลนคร บึงกาฬ และถิ่นสุวรรณเขต อยู่ในจังหวัดมุกดาหาร] **ภาษาลาวใต้** [อุบลราชธานี อำนาจเจริญ ศรีสะเกษ ยโสธร สุรินทร์ (อำเภอรัตนบุรี)] **ภาษาลาวตะวันตก** (ภาษาลาวร้อยเอ็ดหรือภาษาลาวอีสาน) ไม่มีใช้ในประเศลาว เป็นภาษาที่ใช้ในท้องถิ่นภาคตะวันออกเฉียงเหนือของประเทศไทย ท้องที่จังหวัดร้อยเอ็ด อุดรธานี ขอนแก่น กาฬสินธุ์ มหาสารคาม บุรีรัมย์ หนองคาย (บางหมู่บ้าน) นครราชสีมา ฯ]

วัฒนธรรมประเพณี



- ประเพณีบุญบั้งไฟ ประเพณีผีตาโชน ประเพณีแห่เทียนเข้าพรรษา ประเพณีไหลเรือไฟ ฯ
- วิถีชีวิตแบบเรียบง่าย มีความเป็นระเบียบที่ขัดมันวัฒนธรรมประเพณีสูงมาก บุญชะเทวุด ประเพณีบายศรีสู่ขวัญ วิถีชีวิตความเป็นอยู่ที่ขัดมันอยู่ในจารีตประเพณี ที่เรียกว่า "ฮีดบ้านคองเมือง" และ "ฮีดลืบสอง คองลืบลี"
- อาหาร ข้าวเหนียว ล้มตำ ไข่ย่าง น้ำตก หม่า ใส้กรอกอีสาน ลาบ น้ำตก ก้อย ไส้بانง แกงอ่อม ชุปหน่อไม้ น้ำพริกปลาร้า ลาบหมู เลือร่องให้ ต้มหนองลาย นอกจากนี้ยังมีวัตถุดิบบางอย่างไม่เป็นที่นิยมทั่วไป เช่น ไช้มัดแดง จิ้งหรีด ตั๊กแตน ตั๊กแต้ แมงกุดจี ปูนา กบ เขียด อั้ง แข้ งู หนูนา เป็นต้น

[อาหารอีสานไม่นิยมใส่กระเทียม ไม่นิยมขอทอด]

MAINSTREAM [ตำถาด]



ความเชื่อ ศาสนา



- พุทธศาสนานั้นคงมากในจิตใจของชาวบ้านอีสาน มีพระอรหันต์ จำนวนมากในดินแดนภาคอีสาน อาทิ หลวงปู่เสาร์ หลวงปู่มั่น หลวงปู่ขาว หลวงปู่ชอบ หลวงปู่ดุลย์ หลวงปู่เทศก์ หลวงปู่เหรียญ....หลวงปู่สรวง หลวงปู่หมุน หลวงพ่อพุทธ จนถึงหลวงตามหาบัว ญาณสัมปันโน วัดป่าบ้านตาด

- ความเชื่อเรื่อง “พญานาค” ผีसा่งนางไม้ ไชยคลาภ และยังมีเรื่องไสยศาสตร์ มีหมอธรรม หมอผี เครื่องรางของขลัง.

การปกครอง [ระบอบ
ประชาธิปไตยอันมี
พระมหากษัตริย์เป็นประมุข]

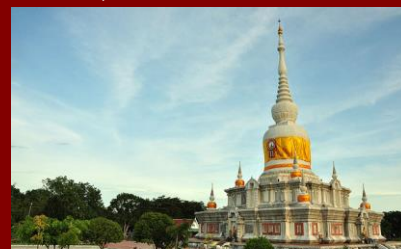
- ทหาร จังหัดมีผู้ว่าราชการจังหัด นายอำเภอ นายกองค้การบริหารส่วนจังหัด เทศบาล ตำบล มีก้านัน ผู้ใหญ่บ้าน คนที่เป็น “ก้านัน” จะมีอิทธิพล มีอำนาจมากในพื้นที่ห่างไกลความเจริญ
- ชาวบ้านจะเชื่อและศรัทธา “พระสงฆ์” ในฐานะผู้นำทางจิตวิญญาณด้วย



พระธาตุ

7 "พระธาตุ" ศักดิ์สิทธิ์แดนอีสาน สายบุญต้องไปกราบ ณ ตอนนี

- พระธาตุพนม จังหัดนครพนม
- พระธาตุเรณูนคร จังหัดนครพนม
- พระธาตุเชิงชุม จังหัดสกลนคร
- พระธาตุศรีสองรัก จังหัดเลย
- พระธาตุขามแก่น จังหัดขอนแก่น
- พระธาตุนาดูน จังหัดมหาสารคาม
- พิพิธภัณฑัธรรมเจดีย์ พระธรรมวิสุทธิมงคล [หลวงตามหาบัว ญาณสัมปันโน วัดป่าบ้านตาด อุดรธานี]



พระธาตุพนม

พญา เป็นคำพูดที่ชาวไทยอีสาน ใช้พูดกันเพื่อแสดงถึงภูมิปัญญาของผู้พูด นักวิชาการและผู้รู้ได้ให้ทัศนะเกี่ยวกับความหมายของ พญา อาทิ

- ปรีชา พิณทอง (2532 : 528) ได้ให้ความหมายว่า พญา (น.) หมายถึง ปัญญา, ความรู้, ความฉลาด คำภาษิตที่มีความหมายลึกซึ้งเรียกว่า **พญา**
 - นางลักษณ ชุนทวิ (มปป.) ให้ความหมายเกี่ยวกับคำว่าพญา ไว้ดังนี้ **พญา เป็นคำภาษาถิ่นอีสาน ตรงกับภาษาไทยกลางว่า ปัญญาหรือปรัชญา** เพราะในภาษาถิ่นอีสาน จะใช้เสียง ผ แทนเสียง ป หรือ พร ในภาษาไทยกลาง เช่น ผัด เป็น เปรต, โผด เป็น โปรด, ผาบ เป็น ปราบ, ผาสาด เป็น ปราสาท
 - สำนักงานส่งเสริมศิลปวัฒนธรรม มหาวิทยาลัยขอนแก่น (2540 : 45) ได้สรุปความหมายของ พญา ไว้ดังนี้ พญา (น) เป็นคำพูดของนักปราชญ์ถิ่นอีสานโบราณและเป็นภาษาที่มีอายุมากพอสมควร **พญาเป็นคำที่ถ่ายทอดมาจากคำว่า ปัญญา และปรัชญา** ซึ่งอพยพมาตามหลักธรรมคำสั่งสอนของพระพุทธศาสนา นักปราชญ์โบราณอีสานท่านเปลี่ยน จากคำเดิมคือ **ปัญญา เป็นพญา** เพื่อความสะดวกหรือเพื่อความเหมาะสมกับภาษาถิ่นก็อาจเป็นไปได้ ปัญญา แปลว่า ความรอบรู้ ดังนั้น คำว่า พญา ก็คงมีความหมายเช่นเดียวกันหรือใกล้เคียงกัน สรุปได้ว่า พญา, ปัญญา, ปรัชญา (wisdom, philosophy, maxim, aphorism) หมายถึง ปัญญา ความรอบรู้ ไหวพริบ สติปัญญา คำคม สุภาษิต หรือคำที่พูดเป็นปริศนาฟังแล้วได้นำมาคิดมาวิเคราะห์ เพื่อค้นหาคำตอบจากปัญหา (พระกิตติพงษ์ ดารักษ์, 2559)
- เช่น... ประเภทของพญา สามารถแบ่งเป็น 3 ลักษณะคือ หมวดยี่ว่าด้วยพญาภาษิต หมวดยี่ว่าด้วยพญาอวยพร หมวดยี่ว่าด้วยพญาเกี้ยว



...อย่าดีโลกก็มีมุขมั่งแต่ครั้งเก่า
 อย่าดีสิมชีวิตเค้าคนเก่าเห็นสิ่งสอน
 หลอนว่ากลายกายหน้าคนึงหาดีได้จ่ม
 กลายไปไส่มีมดีคืนเค้าเก่าเดิม
 ให้ช่วยเสริมเติมเต็ม แนนหมาดดินครอน
 แปลงระบอบแบบเปื่อง ให้เชื่องด้าอย่าด้าถอย...

1. คั่นได้กินลาบขึ้นอย่าลิมแจ้วแพวพัก ได้กินพาเงินพาค่าอย่าลิมกระเบียนฮ้าง
2. คั่นเจ้าได้อยู่ออดฟ้าพาสาทประดับมุข อย่า ได้ลิมเฮียมทุกซ์ผู้ชี้ควายคองกล้า
3. คั่นเจ้าได้ชี้ข้างกั้งฮ่มเป็นพระยา อย่า ได้ลิมคนทุกซ์ผู้ชี้ควายคองกล้า
4. คั่นเจ้าได้ชี้ข้างกั้งฮ่มสัปทน อย่า ได้ลิมคนจนผู้แห่นาตินข้าง

“ ค่อยอยู่ดีสำบายมันเสมอมันเครือเก่า เดอ ให้เจ้าอยู่ดีมีแสงความเจ็บอย่าให้ได้
 ความไข้อย่าให้มี ให้ไปดีมาดีผู้อยู่ให้มีชัยผู้ไปให้มีโชค
 โชคมาอยู่เทิงอาน อยู่เทิงเครื่องอลังการสำหรับ นอนหลับให้เจ้าได้เงินพัน
 นอนฝันให้เจ้าได้เงินหมื่น นอนตื่นให้เจ้าได้เงินแสน แบนมือไปให้ได้แก้วมณีโชติ
 โทษฮ้ายอย่ามาพาน มารฮ้ายอย่ามาผ่า ให้เจ้ามีอายุ วรรณัง สุขัง พลัง เดอ ”

เมื่อกล่าวถึงภาคใต้... นักศึกษานึกถึงอะไร?