

คู่มือการเรียนรู้ สำรวจชุมชน





คู่มือการเรียนรู้ สำรวจชุมชน



กรมส่งเสริมคุณภาพสิ่งแวดล้อม
กระทรวงทรัพยากรธรรมชาติและสิ่งแวดล้อม

คู่มือหนังสือสารวจชุมชน

พิมพ์ครั้งที่ 2

ธันวาคม 2557

จำนวนพิมพ์

2,000 เล่ม

ที่ปรึกษา

นางสาวภาวิณี ปุณณกันต์

นายสากล ชูนิชะกุล

นายเสริมยศ สมมัน

บรรณาธิการบริหาร

นายบรรพต อมราภิบาล

บรรณาธิการ

นายอลงกต ศรีวิจิตรกมล

กองบรรณาธิการ

นางเรไร เทียงธรรม

นางสาวนุชนารถ ไกรสุวรรณสาร

นางสาวจุฑา กีฬา

นายธีรณย์ จันทนา

นายสรารุช ชาวพุดธิ

นางสาวเพ็ญลัดดา ดวนขันธุ์

นางสาวมะลิ เกือบสันเทียะ

นายเอกรัฐ ธิมาชัย

นายกันต์ธีรพัฒน์ อยู่แก้ว

นายกฤษพงศ์ ลีวฤกษ์พันธ์

นางสาวสุภัก ไชโย

นางสาวฤดีวรรณ พุทธประเสริฐ

ออกแบบรูปเล่ม

นายคงศักดิ์ รัตนพัลลภ

ภาพประกอบ

นายสถาพร นันฝัน

กลุ่มสิ่งแวดล้อมศึกษา กองส่งเสริมและเผยแพร่

กรมส่งเสริมคุณภาพสิ่งแวดล้อม กระทรวงทรัพยากรธรรมชาติและสิ่งแวดล้อม

49 พระรามหก ซอย 30 ถนนพระรามที่หก พญาไท กรุงเทพฯ 10400

www.deqp.go.th โทร 0 2298 5628-9

คำนำ



คู่มือ “การเรียนรู้สำรวจชุมชน” เป็นคู่มือที่จัดทำขึ้นเพื่อให้ใช้เป็นแนวทางในการสำรวจและเก็บรวบรวมข้อมูลในชุมชนอย่างเป็นระบบ โดยเน้นความเชื่อมโยงขององค์ประกอบหลัก 3 ด้าน ได้แก่ “คน” “ธรรมชาติ” และ “วัฒนธรรมความเชื่อ” ซึ่งจะทำให้เราสามารถทำความเข้าใจในความเชื่อ วิถีชีวิต รูปแบบวิถีคิด สิ่งเหล่านี้มีความร้อยเรียงเชื่อมโยงกัน และสะท้อนให้เราเห็นได้จากการดำเนินชีวิตประจำวัน การมีความรู้ความเข้าใจในสภาพท้องถิ่นของตน จะช่วยพัฒนาให้เกิดความรัก ความภาคภูมิใจ รวมถึงการเห็นคุณค่าในประวัติศาสตร์ วัฒนธรรม ภูมิปัญญาท้องถิ่น ถิ่นฐานบ้านเกิด ความภาคภูมิใจ และการเห็นคุณค่าเหล่านี้จะช่วยหล่อหลอม และบ่มเพาะไปสู่การลงมือกระทำเพื่อให้เกิดการเปลี่ยนแปลงในทิศทางที่ดีขึ้น

กรมส่งเสริมคุณภาพสิ่งแวดล้อม หวังเป็นอย่างยิ่งว่า คู่มือ “การเรียนรู้สำรวจชุมชน” ฉบับนี้ จะเป็นประโยชน์ต่อทุกท่าน

กลุ่มสิ่งแวดล้อมศึกษา

กองส่งเสริมและเผยแพร่

กรมส่งเสริมคุณภาพสิ่งแวดล้อม

ธันวาคม 2557

สังคมและชุมชน



ชุมชนเกิดจาก การรวมกันของคนหลายคน หลายครอบครัว เพื่อใช้ชีวิต และใช้ทรัพยากรร่วมกัน โดยมีจุดมุ่งหมายหรือมีแนวคิดร่วมกัน คือการอยู่กันอย่างมีความสุข ชุมชนจึงเป็นหน่วยสังคมที่สมาชิกในชุมชนต้องมีความสัมพันธ์ต่อกันไม่ใช่ต่างคนต่างอยู่ ซึ่งความสัมพันธ์นี้มาจากความเกี่ยวดองทั้งในทางเครือญาติ พี่น้อง เพื่อนฝูง ครู-ศิษย์ หรือ พระกับชาวบ้านที่เคารพศรัทธา ความเป็นชุมชนจึงเป็นวิถีที่กำหนดรูปแบบการผลิต การใช้ทรัพยากร การดำเนินชีวิตที่สอดคล้องกับสภาพธรรมชาติแวดล้อมและฐานทรัพยากรต่างๆ ที่อยู่ในชุมชนหรือละแวกบ้าน การไปมาหาสู่ การช่วยเหลือกัน การพึ่งพากัน รวมถึงการมีกฎระเบียบ จารีต ประเพณีที่ยึดถือร่วมกัน นอกจากนี้ยังมีเงื่อนไขต่างๆ ที่มาเกี่ยวข้องกับชุมชนไม่ว่าจะเป็นระบบการเมือง การปกครอง ระบบเศรษฐกิจ ศาสนา-ความเชื่อ ซึ่งสิ่งต่างๆ เหล่านี้ล้วนส่งผลต่อชุมชนทั้งด้านบวกและด้านลบ

การศึกษาชุมชนจึงทำให้เราเห็นเหตุและผล รวมถึงรูปแบบระบบ

ความสัมพันธ์ต่างๆ ที่ชุมชนได้จัดการเพื่อให้คนกับคน คนกับธรรมชาติ ได้อยู่ร่วมกันอย่างมีความสุขและสมดุล รวมทั้งความเชื่อ หรือสิ่งเหนือธรรมชาติ ก็ล้วนมีผลต่อการดำรงอยู่ของชุมชนเช่นกัน

แนวคิดการศึกษาชุมชน



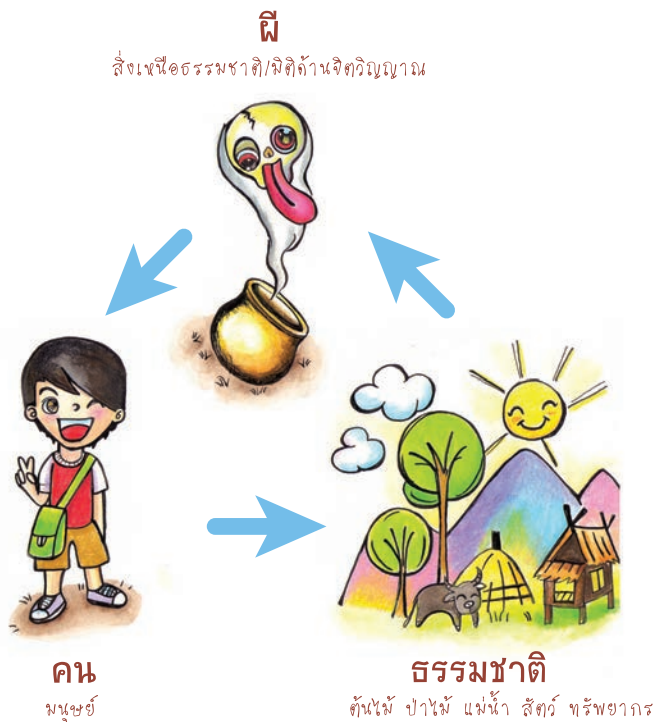
การศึกษาชุมชนนั้นจำเป็นต้องมีกรอบหรือแนวคิดเป็นพื้นฐาน เพื่อไม่ให้เกิดการศึกษาชุมชนเป็นไปอย่างสะเปะสะปะ เลื่อนลอย แยกส่วน และไม่เห็นภาพรวม โดยการศึกษาชุมชนในที่นี้ไม่ใช่เพียงการเก็บข้อมูลสถิติต่างๆ แต่เป็นการทำความเข้าใจความเป็นไปของชุมชนอย่างถ่องแท้ มุ่งเน้นในเรื่องของความสัมพันธ์ และความเชื่อมโยงขององค์ประกอบหลักทั้ง 3 ด้าน คือ

1. **คน:** โครงสร้างสังคม (Social Structure) ส่วนประกอบต่างๆ และความสัมพันธ์ระหว่างส่วนประกอบ เช่น มนุษย์ในสังคม ระบบเครือญาติ ระบบอุปถัมภ์ ระบบชนชั้น ฯลฯ

2. **ธรรมชาติ:** สภาพแวดล้อมและระบบนิเวศ (Ecology) การปรับตัวให้เข้ากับสภาพแวดล้อมและระบบนิเวศ รวมทั้งการใช้ประโยชน์จากทรัพยากรในการดำรงชีวิต

3. **ผี:** ระบบวัฒนธรรมและอุดมการณ์ (Culture and Ideology) การให้คุณค่าของสิ่งต่างๆ ทั้งด้านจิตใจและวัตถุ (นามธรรมและรูปธรรม) ซึ่งอาจรวมถึง ประเพณี พิธีกรรม ความเชื่อต่างๆ และสิ่งเหนือธรรมชาติ ที่เรียกกันในภาษาชาวบ้านว่า “ผี” ที่มีอิทธิพลต่อวิถีชีวิตด้านต่างๆ (Way of Life) รวมทั้งทำให้คนในชุมชนนั้นสามารถอยู่ร่วมกันได้

ดังนั้น การศึกษาชุมชนจึงควรมุ่งเน้นไปในเรื่องความสัมพันธ์ ซึ่งต้องประกอบไปด้วยการมองให้เห็นความเชื่อมโยง ระหว่างมนุษย์กับสิ่งที่เป็นรูปธรรมและนามธรรม ซึ่งในที่นี้ก็คือจิตกับวัตถุ เราจะเขียนแผนภาพความสัมพันธ์ได้ดังต่อไปนี้



“คน” มีความสัมพันธ์กับสิ่งที่เป็นรูปธรรม แบบจับต้องได้นั้นก็คือ “ทรัพยากรธรรมชาติ” ที่ประกอบไปด้วยต้นไม้ แม่น้ำลำธาร สัตว์ป่า พืชพันธุ์ต่างๆ คนต้องหาอยู่หากินกับป่า กับแม่น้ำโดยตรง จะเห็นได้ชัดจากวิถีชนบทที่ผู้คนในชุมชนจะต้องเก็บของป่า หาปลา ใช้น้ำจากแม่น้ำลำคลอง

ส่วนความสัมพันธ์ระหว่าง “คน” กับสิ่งที่เป็นนามธรรมซึ่งในภาษาของแนวคิดสายนี้คือ “ผี” ซึ่งผีนี้ไม่ได้หมายความถึงผีที่น่าเกลียดน่ากลัวแบบ

หนังฝรั่ง แต่หมายถึงผีบรรพบุรุษ ซึ่งเป็นสัญลักษณ์ของระบบเครือญาติผู้คน ในชุมชนนั้นสัมพันธ์กันด้วยความเป็นเครือญาติ เรียกภาษาชาวบ้านว่าผีผิ คนที่มาจากตระกูลเดียวกันจะถือผีเดียวกัน มีระบบระเบียบกฎเกณฑ์เพื่อควบคุมความต้องการที่หลากหลายของมนุษย์ให้ถูกต้องลงรอยกับระบบของ ธรรมชาติ

“ผี” และ“ธรรมชาติ” นี้ก็มีความสัมพันธ์กันอีก ต้นไม้ไม่ใช่เป็นเพียง วัสดุสำหรับตัดไปใช้สอยเท่านั้น แต่ในต้นไม้ก็มีผีอาศัยอยู่ ถ้าต้นไม้ในป่า ถูกตัดจนหมด ผีก็จะไม่มีที่อยู่ ความเชื่อเรื่องผีป่า ผีป่าตายายจึงเป็นสิ่งที่ ทำให้คนต้องอุทิศให้สักก่อนที่จะตัดต้นไม้สักต้นหนึ่ง การจัดการทรัพยากร ป่าของชุมชนจึงขาดมิติทางด้านจิตวิญญาณไปไม่ได้ ถ้าคนไม่เชื่อเรื่องผี ทรัพยากรก็จะถูกนำมาใช้ตอบสนองกิเลสที่ไม่มีที่สิ้นสุดของคน ประเพณี พิธีกรรม ความเชื่อต่างๆ เป็นสายใยยึดโยงให้คนพึ่งพาอาศัยธรรมชาติ อย่างยั่งยืน

การศึกษาชุมชนจึงจำเป็นต้องมองเห็นความสัมพันธ์ดังกล่าว ต้องมองเห็นเห็นว่า คน ธรรมชาติ และสิ่งเหนือธรรมชาติ (ผี) มีความสัมพันธ์กันอย่างไร

เมื่อเวลาผ่านไปย่อมทำให้เกิดความเปลี่ยนแปลงไปตามเหตุ-ปัจจัย โดยเฉพาะเมื่อมีนโยบายการพัฒนาประเทศที่มุ่งเน้นการสร้างความเป็นชาติ และเปลี่ยนเป็นประเทศอุตสาหกรรม มีการจัดระบบการปกครองที่รวม อำนาจไว้ที่ศูนย์กลาง และพัฒนาทางวัตถุที่มาพร้อมกับการทำลายทรัพยากร ธรรมชาติอย่างมหาศาล เกิดการล้มปทานตัดไม้ ทำถนน สร้างเขื่อนมากมาย เพื่อสร้างเมืองที่เป็นศูนย์กลางการพัฒนาอุตสาหกรรม และแข่งขันด้าน การเติบโตทางเศรษฐกิจกับประเทศอื่น



นอกจากนั้นยังมุ่งให้เกิดความเปลี่ยนแปลงความคิดความเชื่อของผู้คน โดยระบบการศึกษาที่เน้นความคิดแบบสมัยใหม่ตามอย่างประเทศตะวันตก และทำลายคุณค่าดั้งเดิมของวัฒนธรรมชุมชน เมื่อเราพูดถึงเรื่องแนวคิด จึงต้องพูดถึงความเปลี่ยนแปลงทางความคิดนี้ด้วย

แนวคิดสายวัฒนธรรมชุมชนจะใช้คำว่า “รากเหง้า” ที่พูดครอบคลุม ความคิดความเชื่อ ประวัติศาสตร์ความเป็นมา และความสามารถในการ ดำรงชีวิตหรือภูมิปัญญา หรือความรู้ที่มาจากผืนดินรากเหง้านี้กำลังกลายเป็นรากเก่า เพราะปัจจุบันมีรากใหม่ ถ้าเราบอกว่ารากเก่าคือความ เชื่อเรื่องผี โสยศาสตร์ รากใหม่ก็คือวิทยาศาสตร์ ความคิดทั้งสองแบบนี้ขัดแย้งกันเพราะ วิทยาศาสตร์บอกว่าผีไม่มีจริง พิสูจน์ไม่ได้ สรรูปก็คือเราถูกสอนให้เชื่อว่า เรื่องที่วิทยาศาสตร์พิสูจน์ไม่ได้ไม่ใช่เรื่องจริง ความจริง ต้องพิสูจน์ได้และกล่าวว่า ความเชื่อแบบโบราณนั้นล้าสมัยและไม่มีเหตุผล และสรรูปเหมารวมว่า อะไรที่เป็นของเก่า มาจากความเชื่อเก่าๆ นั้นไม่ดี

สิ่งนี้ทำให้เกิดความขัดแย้ง เนื่องจากชุมชนก็ต่างถูกปลูกฝังความคิด ทั้งสองแบบ การไหว้ผีบรรพบุรุษ เจ้าที่เจ้าทาง ผีสงนางไม้ นั้นยังอยู่ในวิถีชีวิตของผู้คน แต่การศึกษาที่ลอกแบบมาจากตะวันตกสอนให้ไม่เชื่อมิติทางด้านจิตวิญญาณ ประเพณี พิธีกรรมส่วนใหญ่ นั้นมองาย เมื่อคนถูกสอนแบบนี้ ทำให้เราเกิดความขัดแย้งภายในจิตใจ เมื่อปุ่ยตายายสอนไม่ตรงกับโรงเรียน เกิดการปะทะกันระหว่างรากเก่าและรากใหม่ภายในตัวตน การศึกษาชุมชนด้านความเปลี่ยนแปลง ต้องมองให้เห็นสิ่งที่ขัดแย้งกัน เราจะเห็นได้จากตารางข้างล่าง

รากเก่า →

ชนบท
ร่วมมือ
พึ่งพาอาศัย
กรรมสิทธิ์ส่วนรวม
ภูมิปัญญาท้องถิ่น
ครอบครัวใหญ่
แบ่งปัน
จิตนิยม
สมณะ,พออยู่ได้



รากใหม่

เมือง
แข่งขัน
เอาตัวรอด
ของใครของมัน
เทคโนโลยีสมัยใหม่
ครอบครัวเดี่ยว
สะสม
วัตถุนิยม
พึ่งเพื่อ,บริโภคนิยม



เราจะสังเกตเห็นได้ว่า วิธีชุมชนนั้นเน้นพึ่งพาอาศัย ร่วมมือกัน ขณะที่วิถีเมืองเน้นการแข่งขัน เอาตัวรอด เราจะเห็นภาพชัดขึ้นเมื่อนึกถึงการเอาแรงลงแขก กับการสอบแข่งขันสมัครงาน เมื่อเราพิจารณาดูตารางเปรียบเทียบนี้ เราจะมองเห็นรากทางความคิดสองขั้วที่อยู่ภายในตัวเรา การศึกษาชุมชนต้องทำความเข้าใจในส่วนนี้ด้วย จึงจะสามารถทำความเข้าใจผู้คนในชุมชนได้อย่างลึกซึ้ง

แนวคิดดังกล่าวข้างต้น เป็นแนวทางคร่าวๆ ที่สามารถกล่าวโดยสรุปได้คือ การศึกษาชุมชน โดยเฉพาะในเรื่องการจัดการทรัพยากรจำเป็นจะต้องมองให้เห็นว่าคน ธรรมชาติและสิ่งเหนือธรรมชาติ (ผี) สัมพันธ์กันอย่างไร มีกิจกรรมใดบ้างที่ชุมชนสร้างความสัมพันธ์ดังกล่าวและรากใหม่อย่าง ศาสนาบริเวณคินยิมที่กำลังเข้ามาแทนรากเก่า อย่างศาสนาพุทธและผีนั้นเป็นอย่างไรบ้างในภาวะปัจจุบัน

ทำไมต้องศึกษาชุมชน?



“การศึกษาชุมชน” ก็เปรียบเสมือนการ “เรียนรู้รากเหง้า” คือเป็นการย้อนรอยอดีตที่ยังคงมีคุณค่าและความหมายในปัจจุบัน ทุกคนย่อมมีรากเหง้า



มีที่มาจากทั้งนั้น หากเราไม่รู้จักรากเหง้าของตัวเองก็เท่ากับว่าเราไม่มีที่มา เราก็มารู้แน่หรือว่า เราจะไปไหนหรือกำลังจะไปไหน ไม่มีจุดหมายของตัวเอง ได้แต่ตามคนอื่นไปแถมยังเหนื่อยอีกต่างหาก

ในส่วนของการศึกษาชุมชนนั้น จะเป็นการทำความเข้าใจข้อมูลชุมชนอย่างเป็นระบบ ซึ่งจะมีเครื่องมือช่วยอำนวยความสะดวก เพื่อให้การศึกษาเป็นเรื่องง่ายและสนุก อีกทั้งยังสามารถสร้างการมีส่วนร่วมกับเพื่อนหรือคนอื่นๆ ได้ โดยจะใช้ **“ต้นไม้”** เป็นสัญลักษณ์แทนชุมชน เพื่อให้ง่ายต่อการทำความเข้าใจ นอกจากนี้ การศึกษาชุมชนที่มีประสิทธิภาพอย่างน้อยควรนำมาซึ่งความรู้ เรื่องพื้นที่สถานการณ์และสิ่งแวดล้อมรวมทั้งองค์ประกอบต่างๆทั้งภายในและภายนอกชุมชน และชุมชนนี้เองก็จะเป็นเครื่องมือที่สามารถสะท้อนลักษณะหรือสภาพของธรรมชาติความเป็นมนุษย์ มีกฎเกณฑ์เฉพาะถิ่น ซึ่งเป็นสิ่งที่ทำให้ คนในชุมชนอยู่ร่วมกันได้อย่างมีความ

ต้นไม้ชุมชน



ต้นไม้สามารถเติบโตขึ้นได้เรื่อยๆ หากได้รับสารอาหารจากผืนดินที่อุดมสมบูรณ์ มีรากที่แข็งแรงหยั่งลึกลงไปใต้ดิน ดูดซับน้ำเลี้ยงส่งผ่านลำต้นไปหล่อเลี้ยงส่วนต่างๆ กิ่ง ก้าน ใบ ดอก ผล แต่ละส่วนก็ทำหน้าที่ต่างกันไป หากแต่มีความประสงค์สอดคล้องกัน เพื่อทำให้เกิดความเจริญเติบโต



ราก



ต้นไม้แต่ละต้นก็จะมีรากที่ต่างกันไป ตามชนิดของมัน บ้างก็หยั่งลึก บ้างแผ่กระจายเป็นวงกว้าง ทั้งนี้ก็ขึ้นอยู่กับสภาพของดินบริเวณนั้นด้วย **เมื่อเรานึกถึงราก เราก็นึกถึงจุดกำเนิด ความเป็นมา ประวัติศาสตร์** การที่จะเข้าใจความเป็นมาของตัวเราเองได้ เราต้องรู้ความเป็นมาของชุมชน ซึ่งเป็นสิ่งที่หล่อหลอมความเป็นมาตัวเรา มันต้องมีที่มาที่ไป ต้องมีอดีตจึงมีอนาคต

ในปัจจุบันการดำรงชีวิตของชาวบ้านในชุมชนนั้น มีความเปลี่ยนแปลงแตกต่างจากในอดีต พื้นที่ของชุมชนกลายเป็นสังคมชนบทกึ่งสังคมเมือง ซึ่งประกอบด้วยกระแสบริโภคนิยมเริ่มเข้ามามีบทบาทในชุมชนมากขึ้น ชาวบ้านแสวงหาทางเลือกใหม่ๆ ในการเพิ่มรายได้ให้กับครอบครัว และเป็น การเพิ่มผลิตให้มีจำนวนมากขึ้นจากอาชีพหลักที่ทำเกษตรกรรม ปัจจุบันก็ เปลี่ยนเป็นอาชีพค้าขาย ส่งผลให้วิถีชีวิตแบบดั้งเดิมเริ่มที่จะสูญหายไปจาก วิถีชีวิตของผู้คนในปัจจุบัน

การศึกษาประวัติศาสตร์ของชุมชน จะทำให้เราเห็นวิถีชีวิต และความเปลี่ยนแปลงต่างๆ ที่เกิดขึ้นนับจากอดีตถึงปัจจุบัน รวมทั้งปัญหาที่ชุมชนพบ และผ่านมา ซึ่งเมื่อเรารู้เรื่องนี้มากขึ้น ลึกซึ้งขึ้น เราก็จะสามารถเข้าใจตัวเอง มากขึ้นด้วย

ผล



“การทำมาหากิน” คำนี้แบ่งได้ 2 ความหมาย คือ “ทำมา” หมายถึง การเพาะปลูก การเกษตรกรรม หรือสิ่งที่ทำแล้วได้มา ส่วน “หากิน” นั้น หมายถึงการไปหาอาหารกินจากป่า จากธรรมชาติที่มีอยู่แล้ว เป็นซูเปอร์มาเก็ต ของชุมชน แต่ปัจจุบันเรื่องการทำมาหากินได้เปลี่ยนเป็นเรื่องของเศรษฐกิจ เรื่องของการทำมาหาเงินไปแล้ว เราจึงต้องศึกษาระบบเศรษฐกิจของชุมชน

ในปัจจุบันด้วยนอกเหนือจากด้านการเพาะปลูกและทรัพยากรที่มีในชุมชน เพราะสิ่งเหล่านี้ล้วนแต่มีความสอดคล้องกับวิถีชีวิตของชุมชนทั้งสิ้น เครื่องมือสำหรับรวบรวมข้อมูลในหมวดนี้ได้แก่ ปฏิทินฤดูกาล, แผนที่ทรัพยากร



เราจะเห็นว่าต้นไม้ นั้น มีใบอยู่มากมาย หน้าที่ของใบก็คือการซึมซับเอาองค์ความรู้ วิถีปฏิบัติคุณค่าทางจิตวิญญาณจากผืนดินผ่านราก ลำต้น กิ่งก้าน มาเก็บมาสังเคราะห์และปรับใช้ เกิดเป็น**ภูมิปัญญาหรือความรู้จากผืนดิน จากความเชื่อ และอุดมคติของชุมชน** เพื่อให้ชุมชนต่อสู้ดิ้นรนอยู่รอด ภูมิคุ้มกันตัวเองได้

ภูมิปัญญาเกิดจากการสะสมประสบการณ์และการเรียนรู้มายาวนาน ความรู้ด้านต่างๆ จะเชื่อมโยงกันไปหมด ไม่ได้แยกออกเป็นหมวดๆ ดังนั้น ความรู้เกี่ยวกับเศรษฐกิจ อาชีพ ความเป็นอยู่ การใช้จ่าย การศึกษา และวัฒนธรรมมันผสมกลมกลืนหรือเชื่อมโยงกัน โดยความรู้ที่เป็นภูมิปัญญาจึงหมายถึง ความรู้ ความสามารถ ความเชื่อ ความสามารถทางพฤติกรรม และความสามารถในการแก้ไขปัญหาของมนุษย์ที่สั่งสมกันมาตั้งแต่อดีตจนถึงปัจจุบัน ที่เกี่ยวกับจารีตประเพณี วิถีชีวิต การทำมาหากิน การศึกษาเล่าเรียน พิธีกรรมต่าง ๆ การใช้เทคโนโลยีเพื่อให้เกิดความสมดุลของความสัมพันธ์ระหว่างคนกับคน คนกับสิ่งแวดล้อมและคนกับสิ่งเหนือธรรมชาติ เพื่อให้เกิดความสุขในการดำรงชีวิต

จะเห็นว่าความรู้หรือภูมิปัญญาของชุมชนนั้นมีหลายด้าน แต่ในที่นี้จะเน้นเรื่องการจัดการทรัพยากรธรรมชาติ ดิน น้ำ ป่า ที่มาตอบสนองความต้องการพื้นฐาน ซึ่งก็คือปัจจัยสี่ (อาหาร, ที่อยู่อาศัย, เครื่องนุ่งห่ม และยารักษาโรค) โดยเครื่องมือที่ใช้ศึกษาได้แก่ แผนที่แหล่งความรู้, ฟังผู้รู้

กิ่งก้าน



เมื่อต้นไม้เติบโตใหญ่ขึ้น กิ่งก้านสาขาของมันก็แตกออกไปเรื่อย เปรียบเสมือน **ข่ายความสัมพันธ์ระหว่างคนกับคนในชุมชนหรือสายใยชุมชน** ซึ่งมีระบบเครือข่ายที่เป็นแกนสำคัญ ความสัมพันธ์ในเชิงเครือญาตินั้นมีความสำคัญต่อการทำความเข้าใจชุมชนและสังคม ไม่ว่าจะเป็นสังคมเมืองหรือสังคมชนบท เพราะเครือญาติเป็นความสัมพันธ์ที่เป็นรากฐานที่สุดของชีวิตครอบครัว อาจกล่าวได้ว่าการศึกษาชุมชนเปรียบเสมือนกับการไปดูภาพยนตร์ตัวละครจะค่อยๆ เผยออกมาทีละตัวสองตัว ตอนเปิดตัวเริ่มแรกเราจะไม่ทราบเบื้องหน้าเบื้องหลังว่าใครเป็นใคร ทำให้เรายังไม่เข้าใจเรื่องราวของภาพยนตร์ได้ดีพอ ตราบจนกระทั่งเรารู้ว่าตัวละครแต่ละตัวเป็นใครเราจึง



จะเข้าใจภาพยนตร์เรื่องนั้นได้อย่างดีในการศึกษาชุมชนก็เช่นกัน หากเราเข้าใจถึงความสัมพันธ์ในระบบเครือญาติ เราก็จะเห็นภาพและเข้าใจเรื่องราวต่างๆ ของชุมชนได้ชัดเจน ตลอดจนความร่วมมือร่วมใจกันในกิจกรรมส่วนรวมของชุมชนก็มีกลไกของระบบ

เครือญาติผลักดันอยู่ ยกตัวอย่าง เช่น การจัด งานบุญเลี้ยงพระ อุทิศส่วนกุศลให้ผีปู่ตายาย ลูกหลานก็จะมาร่วมลงแรงช่วยกัน หรือแม้แต่ไม่ใช่ญาติกันก็จะมีระบบความสัมพันธ์กันอีกแบบหนึ่ง เช่น การผูกเกลอ ถือพ่อเกลอ แม่เกลอกัน มีอะไรก็จะช่วยเหลือกันเหมือนพี่น้อง เป็นต้น

ลำต้น



เป็นส่วนที่เชื่อมโยงรากับส่วนอื่นๆ เป็นส่วนที่ทำหน้าที่ส่งนำหล่อเลี้ยงผ่านไปให้ส่วนอื่นๆ เวลาที่จะตัดต้นไม้ก็จะตัดกันที่ลำต้นนี้เอง ในที่นี้เราแทนลำต้นเป็นเรื่องประเพณี พิธีกรรมและการสืบทอดวัฒนธรรม ซึ่งเป็นสิ่งที่สะท้อนความคิด ความเชื่อ และค่านิยมของคนในชุมชน ประเพณีและพิธีกรรมที่มีการสืบทอดกันมานั้นมักแฝงไว้ด้วยเหตุปัจจัยทางสังคม เช่น การจัดการความขัดแย้ง, การจัดการทรัพยากรธรรมชาติ ตลอดจนปัญหาด้านสภาวะจิตใจ

ตัวอย่างที่เห็นได้ชัดคือระบบความเชื่อและวัฒนธรรมของชาวอีสาน ซึ่งคนอีสานมีคตินิยมสูงอันเนื่องมาจากความหลากหลายทางชาติพันธุ์ที่ทั้งตั้งถิ่นฐานอยู่มาแต่ดั้งเดิมและกลุ่มชาติพันธุ์ที่อพยพเข้ามาตั้งถิ่นฐานใหม่ ดังจะเห็นได้จากร่องรอยทางประวัติศาสตร์และโบราณคดีที่มีการสำรวจพบ ซึ่งบรรพบุรุษของชาวอีสานโบราณจะอาศัยอยู่ตามถ้ำ หรือเพิงผาในฤดูฝนและฤดูหนาว เมื่อถึงฤดูร้อนก็อาศัยอยู่ตามที่โล่งหรือใต้ร่มไม้ ซึ่งอยู่ไม่ไกลจากแหล่งน้ำมากนัก สังคมอีสานโบราณ ในช่วงดังกล่าวเรียกว่า “สังคมล่าสัตว์” หลังจากการเปลี่ยนผ่านจากสังคมล่าสัตว์มาเป็นสังคมการเกษตร ชาวอีสานโดยเฉพาะที่อาศัยอยู่ตามลุ่มน้ำมูลก็ได้รับเอาวัฒนธรรมจากหลายสายเข้าด้วยกัน เช่น วัฒนธรรมสายจำปาศักดิ์ (ลาว) จะเน้นการนำเอาหลักการทางพุทธศาสนามาผสมผสานกับหลักทางรัฐศาสตร์สร้างรูปแบบการปกครองอย่างมีปัจเจกภาพ กลุ่มวัฒนธรรม สายอัตปือ แสนปาง (ส่วย) จะผูกพันกับการจับและฝึกช้างเพื่อใช้งาน วัฒนธรรมสายนครวัด (เขมร) จะนิยมการเคารพบูชารูปแทนสิ่งศักดิ์สิทธิ์ เป็นต้นและในยุคนี้ชาวอีสานส่วนใหญ่จะมีความเชื่อในสิ่งที่เป็นปรากฏการณ์เหนือธรรมชาติ และผีบรรพบุรุษที่ตกค้างมาจนถึงปัจจุบัน เช่น การไหว้ผีฟ้า ผีปู่ตา เป็นต้น

เครื่องมือในการศึกษาชุมชน



1. แผนที่เดินดิน

แผนที่ หมายถึง การนำเอารูปภาพสิ่งต่างๆ บนพื้นผิวโลก (Earth' surface) มาย่อส่วนให้เล็กลง แล้วนำมาเขียนลงกระดาษแผ่นราบ สิ่งต่างๆ บนพื้นโลกประกอบไปด้วยสิ่งที่เกิดขึ้นเองตามธรรมชาติ (nature) และสิ่งที่มนุษย์สร้างขึ้น (manmade) สิ่งเหล่านี้แสดงบนแผนที่โดยใช้สี เส้นหรือรูปร่างต่างๆ ที่เป็นสัญลักษณ์แทน แผนที่ เป็นอุปกรณ์ที่สำคัญอย่างหนึ่ง ที่มนุษย์ใช้ช่วยในการดำเนินกิจการงานต่างๆ ตลอดจนการศึกษาหาความรู้ในด้านวิชาการ และในด้านการดำเนินชีวิตประจำวัน ตั้งแต่สมัย โบราณจนถึงสมัยปัจจุบัน



ซึ่งสิ่งต่างๆ ที่ปรากฏอยู่บนแผนที่อาจเปรียบเสมือนภาพลวงตา ที่ทำให้เราเข้าใจผิด และคิดไปว่าพอจะรู้จักชุมชนแล้ว ทั้งที่ความจริงการมีแผนที่ไม่ได้หมายความว่าเรารู้จักชุมชนนั้นเลย เพราะจากการดูสัญลักษณ์ต่างๆ บนแผนที่ เราอาจจะพอจินตนาการได้ถึงผู้คน ชุมชน ป่าไม้ แม่น้ำ แต่มากกว่าสิ่งที่มองไม่เห็นนั้นยังมีวิถีชีวิต ประวัติศาสตร์ วัฒนธรรม ประเพณี มีความผูกพันของผู้คน และความสัมพันธ์เกื้อกูลระหว่างชุมชน และธรรมชาติ

เหล่านี้คือความจริงที่มีชีวิต และถูกกำหนดให้อยู่ภายใต้เส้นคอนทัวร์ที่สลับซับซ้อนบนแผนที่

หากเราอยากบอกว่ามีอะไรมากกว่าเส้นและสัญลักษณ์เหล่านั้น หากต้องการเห็นภาพรวมของตนเองที่อยู่กว้างออกไปถึงระดับลุ่มน้ำ หากต้องการรู้ความเป็นไปของชีวิตและชุมชนบนแผ่นดินนั้นด้วยตนเอง เราจะทำได้อย่างไร? ทำอย่างไร เราจึงจะเห็นภาพทั้งหมดของดินแดน และชุมชนของเรา อะไรคือแหล่งข้อมูลที่มีอยู่ ซึ่งจะเป็นตัวอธิบาย “บ้าน” ของเราอย่างลึกซึ้ง และสามารถทำให้เห็นภาพวิถีชีวิต วัฒนธรรมนั้นหล่อเลี้ยงชุมชน

แผนที่เดินดินจึงเป็นเครื่องมือชิ้นแรกที่สำคัญและจำเป็นต้องทำเมื่อเราจะเข้าไปศึกษาชุมชน เพราะเป็นสิ่งที่ทำให้เราเห็นภาพรวมของชุมชนครบถ้วนที่สุดได้ในระยะเวลาอันสั้นและได้ข้อมูลที่มีความน่าเชื่อถือเพราะได้จากการสังเกตด้วยตนเอง และจะนำไปสู่ความเข้าใจในมิติอื่นๆ ตามมา ซึ่งแผนที่เดินดินนี้ เป็นเครื่องมือที่ทำได้ง่าย ๆ มีลักษณะที่ไม่ยุ่งยากซับซ้อน อาศัยเพียงแค่การเดินสำรวจด้วยตา และการจดบันทึกลักษณะทางกายภาพสิ่งแวดล้อมของชุมชนและสิ่งต่างๆ ที่พบเห็นลงบนแผ่นกระดาษที่เตรียมไว้ที่เรียกว่า “แผนที่เดินดิน” เพราะการหาข้อมูลต้องกระทำโดยการเดินดู สัมผัส สังเกตรูปลักษณะบ้านแต่ละหลังด้วยสายตาของตนเอง ซึ่งต่างจาก “แผนที่นั่งโต๊ะ” หรือแผนที่ต่างๆ ไปได้จากการขอมานจากหน่วยงานที่เกี่ยวข้องหรือสืบค้นจากแหล่งต่างๆ แผนที่เดินดินจะทำให้การศึกษาชุมชนมีความละเอียดและครอบคลุมทั้งพื้นที่ ไม่จำกัดอยู่แต่ในส่วนที่ผู้สำรวจเคยชินหรือเข้าถึงได้ง่าย สิ่งที่แผนที่เดินดินต้องการมากที่สุดคือ ต้องเดินสำรวจให้ทั่วถึง

ในการทำแผนที่เดินดินนั้น ความสำคัญไม่ได้อยู่ที่การเขียนแผนที่ทางกายภาพให้สมบูรณ์ครบถ้วนลงบนแผ่นกระดาษ แต่สำคัญที่การไปดูให้เห็นและเข้าใจถึงความหมายและหน้าที่ทางสังคม (social meaning and social function) ของพื้นที่กายภาพ (physical space) เหล่านั้น การเข้าใจความหมายทางสังคมของลักษณะทางกายภาพนี้จะเกิดขึ้นได้ก็ต่อเมื่อไปเดินดูสิ่งที่เกิดขึ้นในพื้นที่

ต่างๆ เช่น บ่อน้ำ หากดูในแผนที่ทั่วไปก็จะทราบเพียงแต่ว่าเป็นบ่อน้ำ แต่จะ
ไม่รู้ว่าบ่อน้ำบ่อไหนแห่งไปแล้ว บ่อไหนที่ยังมีการใช้ประโยชน์อยู่รวมถึงอาจ
เป็นสถานที่พบปะพูดคุยกันของคนที่มาใช้ประโยชน์ร่วมกัน ก็จะทำให้เราเห็น
พื้นที่ทางสังคมและเข้าใจหน้าที่ทางสังคมที่อยู่บนลักษณะทางกายภาพ และ
จะทำให้เราเข้าใจปรากฏการณ์ต่างๆ ที่เกิดขึ้นในชุมชนมากขึ้น

อย่างไรก็ตามเราสามารถนำแผนที่นิ่งโตะมาใช้เป็นข้อมูลพื้นฐาน เช่น
รายละเอียดทางภูมิศาสตร์และที่ตั้งของบ้านเรือน สถานที่สำคัญอย่าง วัด
บ้านเรือน โรงเรียน ซึ่งก็จะทำให้การทำแผนที่เดินดินของเรานั้นได้ข้อมูล
ครบถ้วน สะดวกและประหยัดเวลามากขึ้น เพราะเราสามารถตรวจสอบข้อมูล
ที่มีอยู่เดิมพร้อมทั้งเพิ่มเติมข้อมูลใหม่ที่เกิดจากเปลี่ยนแปลงลงไป
ในแผนที่ได้เลย



หากเราไม่มีแผนที่อยู่ในมือ เราสามารถวาดหรือสเก็ตช์แผนที่อย่างง่าย
ที่สามารถแสดงให้เห็นถึงลักษณะทางกายภาพ เช่น ภูเขา แม่น้ำ วังปลา ป่า
นา ไร่ สวน บ้านเรือน สถานที่สำคัญต่างๆ รวมถึงจุดสำคัญที่อาจเป็น
ต้นกำเนิดของมลพิษด้วยก็ได้ ดังตัวอย่างและวิธีการดังนี้

วันที่ 1

วาดลักษณะทางกายภาพทั่วไปของพื้นที่ โดยอาจให้ชาวบ้านเป็นผู้ช่วยในการให้ข้อมูลหรือช่วยเราวาดก็ได้



วันที่ 2

เพิ่มเติมรายละเอียดที่ได้จากการสังเกตและเดินสำรวจเพื่อเติมเต็มข้อมูลให้ครบถ้วนมากยิ่งขึ้น



วันที่ 3

เพิ่มเติมรายละเอียดเชิงลึกร่วมกับการสัมภาษณ์ ซึ่งจะทำให้เรารู้จักชุมชนได้ดียิ่งขึ้นและยังเป็นการตรวจสอบข้อมูลซึ่งกันและกันอีกทางหนึ่ง



ข้อแนะนำในการทำแผนที่เดินดิน

1. อานำแผนที่เก่าที่เคยทำไว้มาใช้เป็นข้อมูลพื้นฐานเบื้องต้น แล้วตรวจสอบว่ามีการเปลี่ยนแปลงอย่างไรโดยใส่รายละเอียดเพิ่มเติม

2. ให้ความสำคัญกับการสร้างความคุ้นเคยกับชาวบ้านในชุมชนควบคู่กับการเขียนแผนที่แวะพักทนายชาวบ้านระหว่างการทำ



3. ถ้าเป็นหมู่บ้านที่มีระยะห่างไม่ควรนั่งรถยนต์ทำแผนที่ อาจใช้รถจักรยานหรือจักรยานยนต์ แต่ต้องหมั่นจอดแวะพักทนายชาวบ้าน

4. ต้องเดินสำรวจให้ทั่วถึง โดยเฉพาะบ้านคนจน บ้านผู้ทุพพิกขยาก
5. มองพื้นที่ทางกายภาพแต่ตีความให้เห็นถึงพื้นที่ทางสังคม
6. ถ้าทีมงานมีหลายคน ไม่ควรแยกเขียนแล้วนำมาต่อกัน ควรเดินสำรวจร่วมกันทั้งทีม

7. หมั่นสังเกตและพูดคุยแลกเปลี่ยนกันในทีมระหว่างเดินสำรวจว่า “พื้นที่ที่เห็นบอกเรื่องราวอะไรที่สำคัญของชุมชน” เช่น บ้านที่มีผ้าอ้อมตากอยู่ก็ให้รู้ว่าเป็นครอบครัวที่มีเด็กอ่อน หรือเห็นกระบะบัตรพลี เช่น ไหว้ผีที่วางไว้หน้าบ้าน ก็ต้องเข้าใจว่าบ้านนั้นมีผู้ป่วยหรือผู้สิ้นใจ เป็นต้น ซึ่งถือว่าเป็นกระบวนการเรียนรู้ที่สำคัญ



8. ข้อมูลบางอย่างไม่สามารถสังเกตได้ด้วยตาเพียงอย่างเดียว (อาจเป็นภาพลวงตา) จำเป็นต้องสอบถามจากเจ้าของบ้านญาติ เพื่อนบ้าน หรือบุคคลอื่น เพื่อประกอบการพิจารณาเพิ่มเติม

9. ข้อมูลบางอย่างไม่สามารถสอบถามจากเจ้าของบ้านได้โดยตรง จำเป็นต้องสอบถามคนในชุมชนเพิ่มเติม หรืออาศัยการสังเกตเพิ่มเติมด้วยตนเอง

10. ข้อพึงระวัง เมื่อให้ชาวบ้านนำทาง ข้อมูลอาจจะมีอคติจากผู้พาเดิน เช่น ไม่ต้องการให้พบเห็นสิ่งที่คิดว่าสร้างความเสื่อมเสียต่อชุมชน

11. พยายามเขียนข้อสังเกต เช่น ความสัมพันธ์ทางสังคมระหว่างคนในชุมชน หน้าที่ทางสังคมของพื้นที่ต่างๆ ซึ่งเป็นสิ่งที่แตกต่างจากแผนที่ทั่วไป

ตรงที่มีความทรงจำ ความสัมพันธ์ทางสังคม และหน้าที่ทางสังคมของสิ่งที่อยู่ในแผนที่ปรากฏไว้ด้วย

การทำแผนที่จินตนาการ ซึ่งเป็นสิ่งที่มีเสน่ห์มาก หากใครได้ลงมือทำก็จะสามารถเข้าใจชุมชนได้อย่างชัดเจนและยังสามารถอธิบายให้ผู้ฟังฟังได้ก็ด้วย

2. เครื่องมือศึกษาต้นไม้มุมชน

เมื่อเราเห็นภาพรวมและเข้าใจชุมชนผ่านการทำแผนที่เดินทางแล้ว เราก็กลับมามองถึงต้นไม้มุมชนซึ่งประกอบไปด้วยส่วนต่างๆ คือ ราก ผล ใบ กิ่งก้าน ลำต้น ซึ่งในการศึกษาข้อมูลในแต่ละส่วนนั้น เราสามารถใช้เครื่องมือต่างๆ ดังนี้



1. ราก (ประวัติศาสตร์-ความเป็นมา)

รากเหง้าของสังคมไทย ยังเป็นข้อถกเถียงของนักประวัติศาสตร์ อยู่เสมอมา นั่นเพราะรากเหง้านี้เองเป็นสิ่งสำคัญมากกว่าจะเป็นเพียงเรื่องในอดีต

เพราะคนที่ไม่มีความรู้เรื่องราวในประวัติศาสตร์มักถูกประเมินค่าจากสังคมว่าเป็นพวกเลื่อนลอย เร่รอน ถูกทำให้เป็นคนชั้นล่าง และถูกจำกัดสิทธิในทางกฎหมาย ดังเช่นที่ชาวเขาเผ่าต่างๆ ประสบอยู่ทุกวันนี้

ปัจจุบันรากเหง้าในระดับชุมชนท้องถิ่น ก็กำลังถูกกลืนโดยวัฒนธรรมบริโศค ระบบการศึกษาแบบเมือง และนโยบายการพัฒนาต่างๆ เด็กที่ออกจากบ้านมาเรียนในเมือง มักไม่ภาคภูมิใจในความเป็นชนบทและอยากเป็นคนเมืองมากขึ้น อยากรู้อย่างสบายและคิดว่าการแข่งขันกันในระบบจะช่วยให้มีชีวิตที่ดีขึ้นส่วนเด็กที่เกิดและโตในเมืองก็ไม่เข้าใจชนบท และก็ไม่รู้รากเหง้าของชุมชนเมือง มักรู้สึกว่าตัวเองไม่มีค่าจึงต้องบริโศควัตถุเพื่อช่วยให้ตัวเองดูมีค่า

สำหรับในส่วนนี้ เราชวนกันเดินทางขึ้นโทมแมชชีนย้อนกลับไปเรียนรู้ชุมชนกันซะหน่อย เพื่อการรู้จักตัวเองอย่างลึกซึ้ง จำเป็นเหลือเกินที่เราจะต้องรู้สิ่งที่หล่อหลอมความเป็นตัวเราขึ้นมา ซึ่งที่ผ่านมาเราได้รู้จักกับส่วนอื่นๆ มาแล้วอันนี้คงไม่ต่างไปจากส่วนอื่นๆ เป็นองค์ประกอบหนึ่ง ที่สำคัญของชุมชน

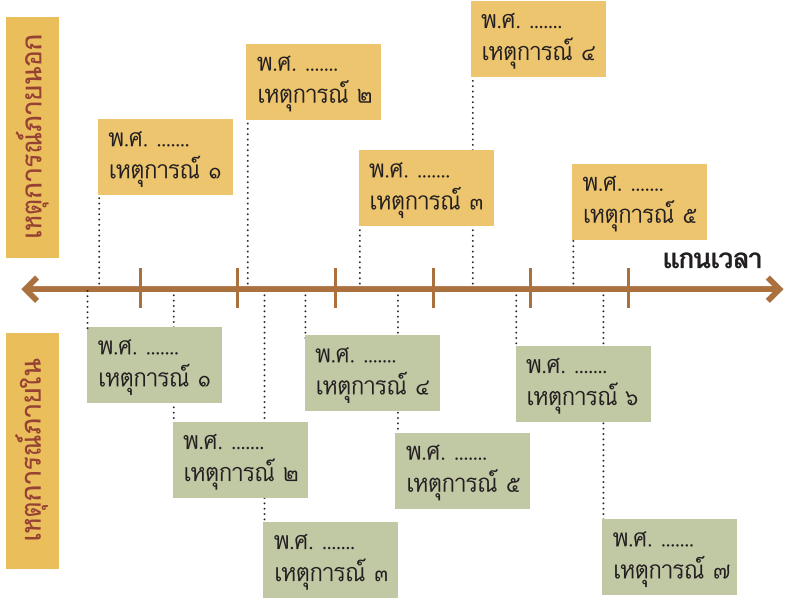
ในการศึกษาประวัติศาสตร์ชุมชนเพื่อสร้างความเข้าใจรอบด้าน เราควรที่จะศึกษาข้อมูลในหลายมิติ ทั้งมิติทางประวัติศาสตร์การตั้งถิ่นฐาน ประวัติศาสตร์ทางการเมือง ประวัติศาสตร์สังคม ประวัติศาสตร์วัฒนธรรม โดยเฉพาะอย่างยิ่งการตั้งถิ่นฐาน เพราะเป็นส่วนที่มีอิทธิพลต่อวิถีชีวิตหรือวิถีวัฒนธรรมของชุมชน รวมถึงปัจจัยทางสภาพสิ่งแวดล้อมหรือนิเวศวิทยา (Ecological Factor) ก็มีผลสำคัญในการลงหลักปักฐาน (Settlement) ตั้งแต่ในยุคที่บรรพบุรุษเราได้บุกเบิกในพื้นที่แห่งนี้ โดยข้อมูลต่างๆ เราสามารถหามาได้จากการพูดคุยกับผู้เฒ่าผู้แก่ในชุมชน และนำข้อมูลที่ได้มาเขียนเป็นเส้นเวลา ซึ่งจะช่วยให้เราได้เห็นภาพโดยรวม ว่าขณะที่ชุมชนเรากำลังก่อตัวนั้น ภายนอกเกิดอะไรขึ้นอยู่ มันส่งผลต่อชุมชนอย่างไรบ้าง จากนั้นจึงใช้ตารางลำดับเหตุการณ์ วิเคราะห์หลังไปในรายละเอียดอีกที



การศึกษาที่ลึกลงไปในเชิงประวัติศาสตร์ความเป็นมานี้จะช่วยให้เราลดความอคติส่วนตัวไม่ตัดสินชุมชนด้วยความคิดจากอคติภายนอกจากการกล่าวหาว่าล้อกัน เพราะในการศึกษาเรียนรู้ประวัติศาสตร์จะทำให้เราเข้าใจความเป็นมาในเรื่องราวของชุมชนอย่างแท้จริง และยังเห็นเหตุการณ์ต่างๆ ที่เกิดขึ้น ที่แปรผันไปตามเวลาหรือปัจจัยต่างๆ ซึ่งอาจส่งผลกระทบต่อในทางบวกหรือทางลบต่อชุมชนและเห็นการเปลี่ยนแปลงตนเองชัดเจนมากขึ้น

เส้นเวลา

เป็นเครื่องมือสำหรับเรียนรู้ประวัติศาสตร์ที่ดีมากๆ โดยเราจะเอาเหตุการณ์สำคัญของระดับสากลมาเปรียบเทียบด้วย เพื่อให้เห็นความเชื่อมโยงกันระหว่างข้างนอกกับข้างใน



ตัวอย่างลำดับเหตุการณ์สำคัญตามช่วงเวลา

ตัวอย่างลำดับเหตุการณ์ตามช่วงเวลา บ้านห้วยใส

ช่วงเวลา	เหตุการณ์สำคัญ	สภาพปัญหา
ก่อนปี 2533	อพยพโยกย้ายไปที่ต่าง ๆ ตามที่เห็นว่า มีสภาพธรรมชาติ มีที่ทำกิน มีป่าไม้ มีแหล่งน้ำชาวบ้าน ยึดอาชีพทำไร่เลื่อนลอย เมื่อที่ทำกินขาดความสมบูรณ์ก็อพยพ ออก	มีโรคภัยไข้เจ็บระบาด การเดินทางลำบากเมื่อโรคระบาดป้องกันยาก
ปี 2533	เริ่มเข้ามาอยู่ที่บ้านห้วยใส จำนวน 5 ครอบครัว เนื่องจากที่เดิมถิ่นขาดความสมบูรณ์อีกทั้งมีโรคระบาดรุนแรง และที่บ้านห้วยใสมีสภาพป่าสมบูรณ์ มีที่ลุ่ม เหมาะทำนา และมีห้วยไหลผ่านจึงมาตั้งถิ่นฐานที่นี่และเริ่มลากถางป่าเพื่อเป็นที่ทำกิน	ที่ทำกินน้อยเพราะ เป็นป่าสมบูรณ์แต่ผลผลิต ที่ไถ่ก็ทิ้ง
ปี 2534-2538	มีการอพยพเพิ่มเติมมาเป็น 16 ครอบครัว และเริ่มลากถางที่กินเพิ่มเพื่อเป็นที่ทำกิน บริเวณที่ก่อนใช้ปลูกข้าวไร่ และพืชผักต่าง ๆ	ฝนก พายุ มารบกวนกินข้าว และผักที่ปลูก ชาวบ้านมัก เป็นโรคไข้เลือดออก และท้องเสีย
ปี 2539-2542	มีการอพยพมาเป็น 27 ครอบครัว มีการสร้างบ้านเรือนถาวรแทนการสร้าง กออยู่ไม้ไผ่ มีสุขศาลาในปี 1996 เพื่อรักษา คนเจ็บในบ้านและได้สร้างโรงเรียน ในปี 1997 และในปีเดียวกันได้ทำถนน เพื่อเดินทางเข้า-ออกได้สะดวกขึ้น ปี 1998 ชาวบ้านเริ่มใช้ที่กินริมห้วยปลูก ข้าวในฤดูฝน เมื่อเก็บเกี่ยวเสร็จก็จะ ปลูกผัก และถั่วในแปลงนาต่อไป เริ่มมี บุคคลภายนอก เช่น พนักงานป่าไม้มา สำรวจและแบ่งที่กินเข้าหน้าทำกินกรรม เข้ามาแนะนำทำนาในพื้นที่ลุ่ม	บริเวณปลูกข้าวไร่ยังคงมี ปัญหาเรื่องนก พายุ พายุ ทำลายข้าวและพืชผัก ที่กิน ทำกินเริ่มจำกัดทำไร่ ผลผลิต ข้าวไม่พอกิน อย่างไรก็ตาม บริเวณที่ลุ่มที่ปรับเป็นที่นาได้ ผลผลิตข้าวไร่ก็ไม่มีโรค พืชแอมลงรบกวน

ตัวอย่างประวัติชุมชน ความเป็นมาคลองตะเครา

	อดีต ปี พ.ศ. 2514	ปัจจุบัน ปี 2548
สังคม	<ul style="list-style-type: none"> บ้านเรือนเป็น軒ยงมีคนอยู่่นอย อาศัยอยู่รวมกันเป็นกลุ่มกลุ่มละ 4-6 คน แลวงหนองจอก, บ้านแปลง อยู่กันแบบพี่น้อง พี่งพาอาศัยกัน 	<ul style="list-style-type: none"> คนเข้ามาอยู่่มากขึ้น คุยกันไม่ค่อยเข้าใจ เรียกประชุมไม่ค้ดอยมาแบ่งเป็นพรรคเป็นพวก มีการรวมกลุ่มกันแก๊งป่า เช่น ออมทรัพย์ กลุ่มเขาวงคน
สิ่งแวดล้อม	<ul style="list-style-type: none"> ป่ายังอุดมสมบูรณ์ ถิ่นที่ น้ำที่ มีปลาเต็มคลอง แต่ใช้มาลาเรียกชุก เริ่มมีการสัมปทานป่าไม้ สัตว์ป่า ของป่า ป่าไม้่น้อยลง 	<ul style="list-style-type: none"> ป่าพมดไปกลายเป็นไร่เป็นนา ชาวของป่าไม่ไ้ ถิ่นเสื่อม น้ำเสีย(สารเคมี) ในน้ำไม้มีปลา เกิดการจัดการป่าร่วมกัน ของชุมชน
เศรษฐกิจ	<ul style="list-style-type: none"> เก็บของป่าขาย เช่น ไร่ ชันยาง ทำไม้ไ้, ักไม้พินหาง, ไม้เข้ม, ขายกินง่าย อยากกินอะไรก็เก็บเอาทำนา/ข้าวไร่/ปลูกของกินเอง เป็นลูกจ้างบริษัทสัมปทาน พกเงินมาแต่บ้านเดิม มาปลูกมันสำปะหลัง 	<ul style="list-style-type: none"> ปลูกพืชเศรษฐกิจอย่างเถียว ไร่มันสำปะหลัง ข้าวโพด ถั่วเหลือง ไม้ผล ยูคา ฯลฯ ผลผลิตที่ไ้มีราคาต่ำ แต่ต้นทุนสูง เกิดการขาดทุน ปีขายนี้สิ้นเพิ่มมากขึ้น ทำนาข้าวแต่ไม่สิ้น ต้องไปรับจ้างมาซื้อกินทุกอย่ง
ปัจจัยแห่งความเปลี่ยนแปลง	<ol style="list-style-type: none"> สัมปทานป่าไม้ คนอพยพมาเกาะป่าอยู่ จากภาคอีสาน จังหวัดชลบุรี ฯลฯ จับที่ขายไร่ละ 60 บาท ทำไร่มัน ขาดทุน ขายที่ไร่พัน ปลูกป่า มีการย้ายคนออกจากป่า 	



การได้มาซึ่งข้อมูลในแต่ละช่วงภายใต้เส้นเวลาประวัติของชุมชน หรือหัวข้อต่างๆ ที่เราต้องการนั้นเราสามารถหาคำตอบได้จากสื่อทางสังคมเป็นตัวช่วย เช่น การสัมภาษณ์ผู้เฒ่าผู้แก่ หรือผู้รู้ในชุมชน พระที่วัด การจับเวทีพูดคุย เป็นต้น และสิ่งที่สำคัญที่ขาดไม่ได้คือ การวางแผนและเตรียมการก่อนลงพื้นที่ ซึ่งลองดูหัวข้อที่จะกล่าวต่อไปนี้ เพื่อเป็นแนวทางในการทำงานให้ง่ายขึ้น

- กำหนดวัตถุประสงค์ หรือเป้าหมาย ก็คือเราต้องการอะไรจากการลงพื้นที่
- ใคร คือบุคคลที่เราต้องการข้อมูล
- คำถาม หรือแนวประเด็นที่จะใช้ในการสอบถาม และที่สำคัญคือต้องสอดคล้องกับบุคคลที่เราจะไปสอบถามด้วย
- สถานที่และเวลานัดหมาย เราจำเป็นต้องสำรวจสถานที่และติดต่อประสานงานกับบุคคลเหล่านั้นก่อนหรือไม่เพื่อให้การลงพื้นที่ของเราสูญเปล่า

ลองทบทวนดูว่ายังมีประเด็นใดบ้างที่เราต้องเตรียมการก่อนลงพื้นที่จริง

2. กิ่งก้าน (ระบบความสัมพันธ์)

ความสัมพันธ์ของคนในชุมชนส่วนใหญ่จะอยู่กันเป็นระบบเครือญาติ การตั้งบ้านเรือนก็จะอยู่เป็นกลุ่มในพวงญาติพี่น้องด้วยกันมีบ้านของพ่อแม่เป็นศูนย์กลาง ผู้คนในชุมชนนั้นมีความสัมพันธ์ยึดโยงกันอย่างแน่นแฟ้นมาตลอด ดำรงชีวิตโดยการแบ่งปัน ใครมีอะไร ใครหาบุญปามาได้ ก็แจกจ่ายกันไปกินโดยไม่คิดเงินทอง (ง่ายต่อการประชาสัมพันธ์และบอกเล่าเก้าสิบกัน) การพึ่งพาอาศัยกันทำให้เกิดความสัมพันธ์ที่ดีต่อกันและต่อเนื่องมาจนถึงปัจจุบัน แม้ว่ากระแสทุนนิยมบริโภคนิยมจะพยายามที่จะแตกแยกความสัมพันธ์ของคนออกจากกันด้วยเครื่องอำนวยความสะดวกต่างๆ และความบันเทิงทางวัตถุมากมาย แต่สายใยความสัมพันธ์ที่เหนียวแน่นก็ยังถูกยึดโยงกันอยู่โดยเฉพาะความสัมพันธ์ในระบบเครือญาติ

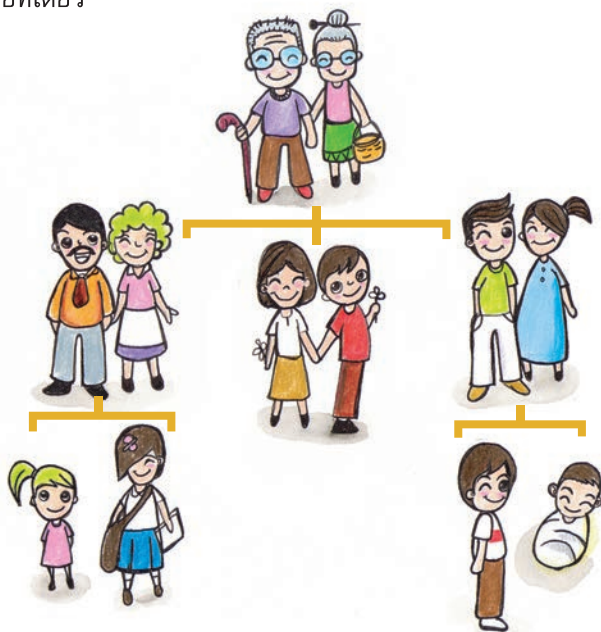
นอกเหนือจากความสัมพันธ์ทางเครือญาติแล้ว เราควรจะต้องมองไปถึงความสัมพันธ์ในรูปแบบกลุ่มสัมพันธ์ด้วย ทั้งในส่วนของความสัมพันธ์

ของกลุ่มต่างๆ ภายในชุมชนเอง และกลุ่มต่างๆ จากภายนอกที่เข้ามามีบทบาทหรือมีปฏิสัมพันธ์กับคนในชุมชน ซึ่งหนึ่งในนั้นอาจมีกลุ่มที่ทำหน้าที่ขับเคลื่อนชุมชนหรือกลุ่มที่เสริมสร้างเศรษฐกิจหรือการเมืองให้กับชุมชน โดยที่เรานึกไม่ถึงก็เป็นได้

ผังเครือญาติ

ผังเครือญาติ คือ การถอดความสัมพันธ์ในเชิงเครือญาติ หรือเชิงสายเลือดในชุมชน ซึ่งเครือญาติเป็นความสัมพันธ์ที่เป็นรากฐานที่สุดของชีวิตครอบครัวและจะมีความเกี่ยวข้องกันไปตลอดชีวิต ดังนั้นผังเครือญาติจึงเป็นเครื่องมือหนึ่งที่ทำให้เกิดความเข้าใจระบบความสัมพันธ์ในครอบครัวและชุมชน

เคยนับบ้างหรือไม่ว่าเรามีญาติเยอะขนาดไหน ถ้าลองได้อยู่ชุมชนในท้องถิ่นรับรองว่าเดินไปทางไหนก็เจอแต่ญาติทั้งนั้น ซึ่งจะทำให้เราเห็นระบบเครือญาติที่โยงใยความสัมพันธ์ในชุมชนได้ครอบคลุมไม่แพ้เครือข่ายโทรศัพท์มือถือเลยทีเดียว



ขั้นตอนการทำ

1. เรียนรู้สัญลักษณ์มาตรฐานที่ใช้สำหรับการทำผังเครือญาติดังต่อไปนี้

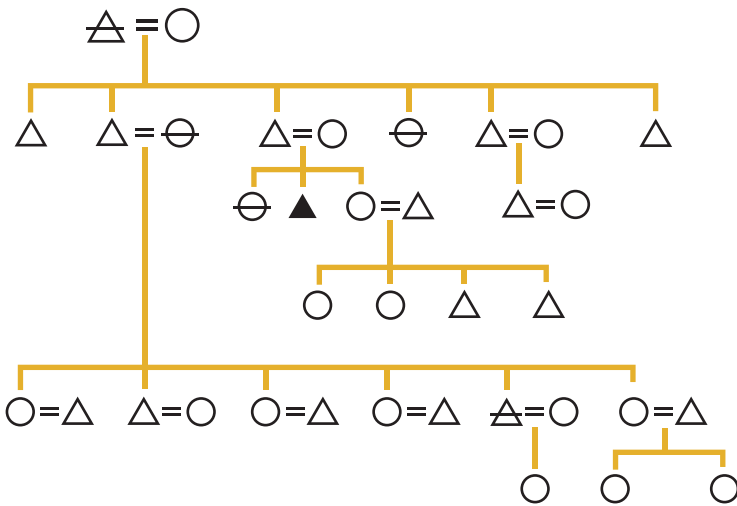
- | | | | |
|-----|----------------|-------|---|
| △ | ผู้ชาย | ———— | เป็นญาติทางสายเลือด |
| ○ | ผู้หญิง | ----- | เป็นญาติกันแบบอื่นๆ เช่น
พี่น้องร่วมสาบาน ลูกบุญธรรม |
| ▲ ● | ผู้ให้ข้อมูล | | บุคคลที่มาอาศัยอยู่ด้วย |
| △=○ | เป็นสามี-ภรรยา | | |
| △≠○ | หย่าร้าง | ~~~~~ | ขัดแย้งกัน, ไม่ถูกกัน |
| △ ⊖ | เสียชีวิตแล้ว | | |

2. เขียนไล่จากผู้ให้ข้อมูลว่ามีพี่น้องกี่คน พ่อแม่เป็นใคร แล้วค่อยไล่ไปเป็นญาติพี่น้องฝ่ายพ่อ ฝ่ายแม่ ไปเรื่อยๆ จนหมด

3. นำข้อมูลที่ได้เขียนเป็นผังเครือญาติ (อาจเขียนไปด้วย ถ้ามไปด้วยก็ได้) พร้อมใส่รายละเอียดลงไปด้วยก็ได้ว่ามีใครป่วย

4. เขียนแกนเวลากำกับไว้ด้วย เพื่อไล่ลำดับอายุ และช่วงเวลา

ตัวอย่าง ผังเครือญาติ



แผนภาพความสัมพันธ์

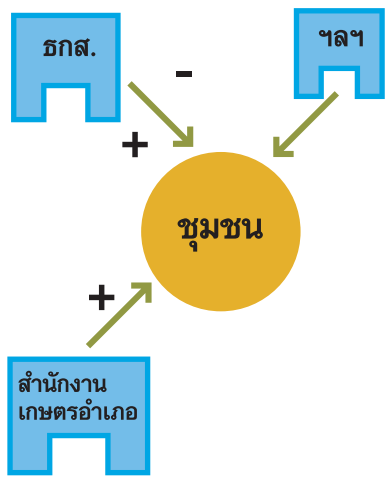
ในสมัยก่อน แม้ว่าจะตั้งชุมชนอยู่อย่างโดดๆ แต่ไม่ได้หมายความว่าจะไม่เกี่ยวข้องกับใครเลย จะเห็นได้ว่าการติดต่อสื่อสารสัมพันธ์กับชุมชนอื่นๆ อยู่ตลอดเวลา เพราะมีการแลกเปลี่ยนผลผลิต ดังตัวอย่างเช่น ทางภาคใต้จะมีระบบความสัมพันธ์แบบเกลอเขาเกลอเล โดยคนที่อยู่บนเขาก็มีเพื่อนหรือเกลอที่เป็นชาวเลเพื่อแลกข้าว ของป่ากับเกลือทะเล และอาหารทะเล เป็นต้น

ผังความสัมพันธ์นี้จะใช้วิเคราะห์ความสัมพันธ์ของกลุ่มต่างๆ ในชุมชน โดยกลุ่มคนต่างๆ ล้วนมีบทบาทมีอิทธิพลต่อความเปลี่ยนแปลงของคนในชุมชน เราอาจเรียกกลุ่มต่างๆ นี้ว่า กลุ่มอำนาจ เมื่อเราวิเคราะห์แล้วเราจะเห็นถึงปัจจัยหลักที่ทำให้ชุมชนเกิดการเปลี่ยนแปลงไป ซึ่งก็คือกลุ่มกิจกรรมต่างๆ ที่เข้ามา มีบทบาทในชุมชนมาทำโน่นทำนี่ กลุ่มอำนาจเหล่านี้ส่งผลอย่างไรกับชุมชนทั้งแง่บวกและแง่ลบ มีใคร หน่วยงานอะไรเข้ามาสัมพันธ์กับหมู่บ้านบ้าง อย่งไร เช่น กรมส่งเสริมการเกษตร กองทุนหมู่บ้าน ธกส. ฯลฯ

ขั้นตอนการทำ

1. ระดมออกมาว่า ใคร กลุ่มไหนบ้างที่เข้ามา แล้วเอามาใส่ในตาราง
2. นำไปเขียนเป็นแผนภาพความสัมพันธ์ (ซึ่งมีหลายแบบ)
3. ลากเส้นโยงไปหากกลุ่มหรือองค์การภายนอกที่เขียนไว้ในตาราง
4. ใส่เครื่องหมาย +, - แทนความสัมพันธ์เชิงบวกและลบ

ลำดับ	ใคร	ทำอะไร	ผลที่เกิดขึ้น	
			+	-
1.	ธกส.	ส่งเสริมการเกษตรให้เงินกู้ แต่ต้องทำตามเงื่อนไขด้านการผลิตและจำหน่าย	มีเงินกู้มาลงทุน	เป็นหนี้มากขึ้น
2.	สำนักงานเกษตรอำเภอ	ส่งเสริมการเกษตร จัดอบรมให้ความรู้เพื่อเสริมรายได้	ชาวบ้านมีความรู้เพิ่ม	



นอกจากนี้ เรายังสามารถศึกษาว่า ในชุมชนนั้นๆ มีการแบ่งออกเป็น กลุ่มต่างๆ ได้กี่กลุ่ม และแต่ละกลุ่มมีความสัมพันธ์หรือเกี่ยวข้องกับชุมชนอย่างไร มีบทบาทและความสำคัญมากน้อยแค่ไหน รวมทั้งความสัมพันธ์ของแต่ละกลุ่มด้วย โดยแต่ละกลุ่มที่พูดถึงนี้จะรวมไปถึงคนที่อยู่นอกชุมชนแต่มาจัดกิจกรรมภายในชุมชนด้วย โดยมีวิธีการทำดังนี้

ขั้นตอนการทำ

1. ระดมออกมาว่าในชุมชนมีกลุ่มอะไรบ้าง มีกี่กลุ่ม แล้วเลือกเอากลุ่มที่คิดว่าน่าสนใจหรือที่สามารถแสดงความเป็นกลุ่มได้อย่างชัดเจน เลือกมา 10 กลุ่ม
2. จัดลำดับแต่ละกลุ่มตามจำนวนสมาชิกที่มี (ใช้การประมาณเอาก็ได้) เช่น กลุ่มสหกรณ์มี 32 คน, กลุ่มเกษตรปลอดสารพิษมี 8 คน, กลุ่มเยาวชนมี 6 คน เป็นต้น โดยไม่ต้องกังวลว่าบางคนเป็นสมาชิกอยู่หลายกลุ่มจะซ้ำซ้อน เพราะเวลาเขียนภาพจะใช้วงกลมซ้อนกัน
3. จัดลำดับแต่ละกลุ่มตามบทบาทของกลุ่มที่ส่งผลกระทบต่อชุมชน คือแม้ว่าบางกลุ่มจะมีจำนวนสมาชิกอยู่น้อยแต่กลับมีบทบาทในชุมชนมาก เช่น กลุ่มผู้นำชุมชน เป็นต้น
4. นำมาเขียนลงในแผนภาพ โดยวงกลมวงใหญ่จะแทนกลุ่มสมาชิกที่มีจำนวนมาก และกลุ่มที่อยู่ใกล้จุดศูนย์กลางมากแสดงถึงบทบาทของกลุ่มที่ส่งผลกระทบต่อชุมชนมาก ที่อยู่ห่างออกไปจะแสดงถึงบทบาทหน้าที่

ที่ลดลงเรื่อยๆ ส่วนกรอบพื้นที่ที่สี่เหลี่ยมนั้นก็แทนพื้นที่ของชุมชนนั่นเอง ดังแผนภาพตัวอย่าง



การรวมกลุ่มในระดับชุมชนนั้น จะแสดงให้เห็นถึงความสัมพันธ์ของสมาชิกในชุมชนที่รวมกลุ่มกันเพื่อร่วมมือกันสร้างประโยชน์ให้แก่กลุ่มและส่วนรวม บนพื้นฐานของการไม่เบียดเบียนกัน การแบ่งปันช่วยเหลือซึ่งกันและกัน ตามกำลังและความสามารถของตน สำหรับกลุ่มขององค์กรอื่นๆ ในระดับประเทศที่เข้ามามีบทบาทหรือเข้ามามีความสัมพันธ์ในชุมชนนั้น เช่น บริษัทขนาดใหญ่ ธนาคาร สถาบันวิจัย ซึ่งการสร้างเครือข่ายความร่วมมือในลักษณะนี้จะเป็นประโยชน์ในการสืบทอดภูมิปัญญา แลกเปลี่ยนความรู้ เทคโนโลยีและบทเรียนจากการพัฒนา จนกลายเป็นเครือข่ายชุมชนที่เชื่อมโยงกันด้วยหลักไม่เบียดเบียน แบ่งปัน และช่วยเหลือซึ่งกันและกันได้ที่สุดในที่สุด



ดังนั้น การทำความเข้าใจถึงความสัมพันธ์ที่มีในชุมชน จะทำให้เราทราบถึงบทบาทหน้าที่ และความสัมพันธ์เชิงอำนาจระหว่างกลุ่มต่างๆ แล้วก็จะทำให้เราเข้าใจ สวาพสังคมของชุมชนเราได้ดีขึ้น

3. ผล (การทำมาหากิน)

หลายคนคงจะเคยได้ยินคำว่า “ทำมาหากิน” กันแน่นอนเพราะเป็นคำพูดที่พูดถึงกันบ่อยๆ เรามาลองพิจารณาความหมายของคำนี้กันอีกสักที คำนี้ สามารถแยกออกได้เป็น 2 คำคือ

“ทำมา” คือการที่ต้องทำให้ได้มาซึ่งก็คือการผลิต การเกษตร การทำนา ทำไร่ ทำสวน ฯลฯ

ส่วน “หากิน” นั่นก็คือ การไปหามาได้จากธรรมชาติ เช่น การเข้าป่าเพื่อหาอาหาร เป็นวิถีการดำรงชีวิตที่สอดคล้องกับธรรมชาติ

แต่ปัจจุบัน วิถีการทำมาหากินก็ได้เปลี่ยนแปลงไปเป็นการทำมาหาเงินแปลง่ายๆ ก็คือการทำให้ได้มาซึ่งเงินเท่านั้นก็พอ บางคนถึงขั้นที่ว่า ทำอย่างไรก็ได้เพื่อให้ได้มาซึ่งเงินก็มี อันนี้จะโทษแค่คนนั้นๆ อย่างเดียวก็ไม่ได้ เพราะระบบเศรษฐกิจแบบทุนนิยมและระบบตลาดเข้ามาแทนที่วิถีเศรษฐกิจเดิมของชุมชน

แม้หลายอย่างจะเปลี่ยนไป แต่ก็ย่อมมีหลายอย่างยังคงอยู่ วิถีการผลิตที่สอดคล้องกับธรรมชาติยังไม่สาบสูญถ้าเราสำรวจดูให้ดี ก็ sẽเห็นความสอดคล้องของวิถีการผลิตและการหากินของชุมชนที่เกี่ยวเนื่องกันกับธรรมชาติ ด้วยภูมิปัญญาที่สั่งสมจากรุ่นปู่ย่าสู่รุ่นลูกหลาน

ปฏิทินฤดูกาล









ปฏิทินฤดูกาล เป็นเครื่องมือที่จะทำให้เราได้เห็นถึงความสอดคล้องกันระหว่างธรรมชาติกับวิถีการทำมาหากินของชุมชน เมื่อเราเข้าไปในหมู่บ้าน

สามารถใช้วิธีสังเกตและพูดคุยกับชาวบ้านบ่อยๆ แล้วแจกแจงออกมาว่า อาชีพในหมู่บ้านมีกี่แบบ เดือนไหนชาวบ้านลงนา ถึงประมาณเดือนไหน ชาวบ้านเริ่มเก็บเกี่ยว การหาลา หรือการเข้าป่าเพื่อหาของป่า โดยใส่รายละเอียดต่างๆ เหล่านี้ในรูปของปฏิทิน ซึ่งจะแสดงให้เห็นถึงกิจกรรมต่างๆ ของชุมชนที่จะเกิดขึ้นในแต่ละช่วงเวลา และนอกเหนือจากเรื่องการผลิตแล้ว เรายังสามารถแสดงถึงความเชื่อมโยงระหว่างประเพณีพื้นบ้านกับวิถีการผลิตได้อีกด้วย



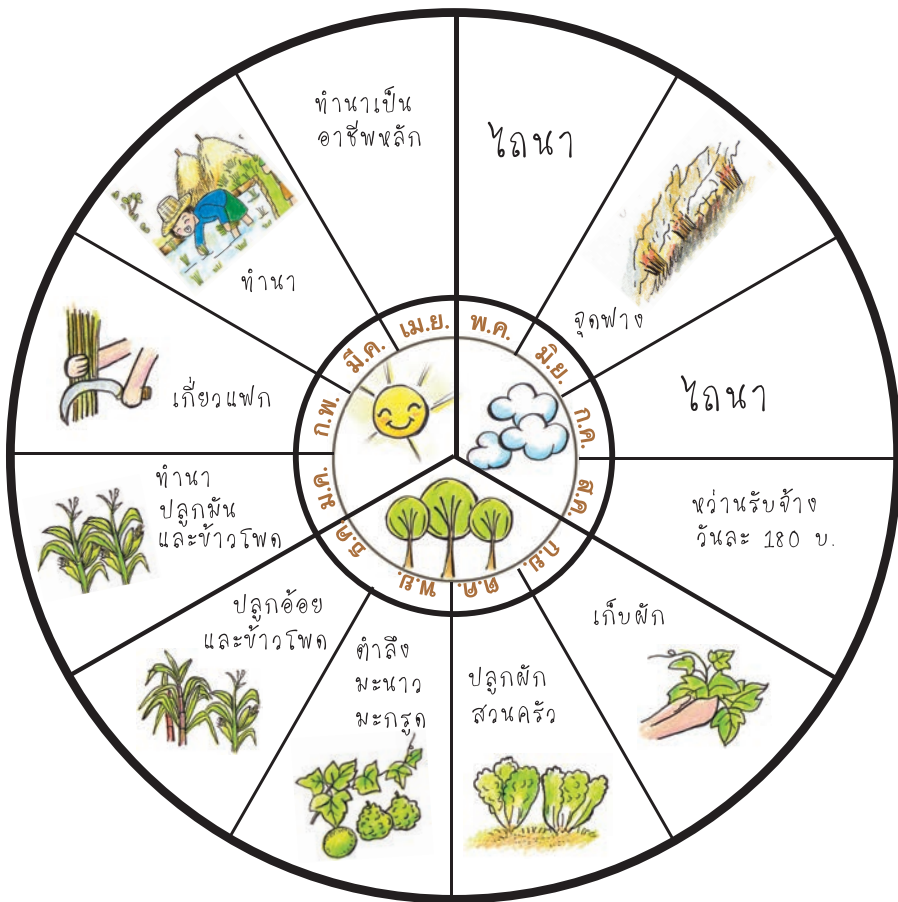
โดยรูปแบบของปฏิทินฤดูกาลนั้นก็จะมี 2 แบบที่มักใช้กัน แต่ถ้ามีรูปแบบอื่นที่น่าสนใจกว่านี้ก็สามารรถสร้างสรรค์กันได้ตามใจชอบ

แบบที่ 1 ปฏิทินสี่เหลี่ยม

กิจกรรม	1	2	3	4	5	6	7	8	9	10	11	12
ฤดูกาล												
ประเพณี												
กิจกรรมเกษตร												
ทำนา					ไถ	หว่าน	ดูแล				เก็บ	
หาปลา												
เลี้ยงสัตว์												
ไม้ผล												
ฯลฯ												
กิจกรรมนอกภาคการเกษตร												
รับจ้าง												
ทอผ้า												
ค้าขาย												
อื่นๆ												

แบบที่ 2 ปฏิทินวงกลม

ตัวอย่าง



แผนที่ทรัพยากร

ทรัพยากรชุมชนเป็นเรื่องสำคัญมากๆ เชื่อหรือไม่ว่าเมืองหลวงจะอยู่ไม่ได้ หากไม่มีทรัพยากรจากชุมชนท้องถิ่นไปหล่อเลี้ยง ไม่ว่าจะเป็นอาหาร เช่น พืชผักผลไม้ต่างๆ ข้าว แป้งมันสำปะหลัง น้ำตาล กุ้ง หอย ปู ปลา ฯลฯ อีกทั้งน้ำที่ใช้ทำน้ำประปา ต้นไม้ที่ใช้ในการก่อสร้าง หิน ดิน ทราย ก็ล้วนเอามาจากชนบททั้งสิ้น

การทำแผนที่ทรัพยากรจะทำให้เราเห็นว่า ชุมชนมีการจัดการทรัพยากรอย่างไร มีอะไรอยู่ตรงไหน ซึ่งเป็นส่วนที่เพิ่มเติมจากการทำปฏิทินฤดูกาล โดยจะเน้นให้เห็นถึงทรัพยากรที่ชุมชนใช้สอยในวิถีการ “หากิน” จากธรรมชาติ รู้ว่าตรงไหนมีอะไรให้เก็บกิน ในป่ามีอะไร ในแม่น้ำลำคลองมีอะไร และได้ดินมีอะไร

ขั้นตอนการทำ

1. ตัดสินใจเลือกพื้นที่ที่จะทำแผนที่ กำหนดขอบเขตในการทำให้ชัดเจน (โดยอาจศึกษาข้อมูลเบื้องต้นจากแผนที่เดินดินที่ได้ทำมาแล้วก็ได้)
2. ร่างภาพแผนที่คร่าวๆ โดยอาจใช้ภาพร่างแม่น้ำลำคลอง หรือถนนเป็นหลักในการร่าง
3. ดูว่าตรงไหนมีทรัพยากรอะไรอยู่บ้าง โดยกำหนดสัญลักษณ์ได้ตามใจชอบ
4. เขียนอธิบายสัญลักษณ์ ว่าเราให้รูปภาพอะไร แทนอะไร ดังรูปตัวอย่าง

แผนที่บ้านแม่เต็น อ.สอง จ.แพร่ ทำในค่ายเรียนผู้ชุมชน โดยกลุ่มตะกอนขม



แผนภูมิแนวโน้ม

เป็นเครื่องมือที่แสดงให้เห็นแนวโน้มต่างๆ ของชุมชน เช่น ทรัพยากรที่ต้องการศึกษา แนวโน้มปริมาณอาหารที่ทำได้อเองจากธรรมชาติ ชนิดต้นไม้ในป่า ฯลฯ เพื่อวิเคราะห์ความเป็นไปได้ในอนาคตที่ต้องการศึกษา โดยเฉพาะทรัพยากรต่างๆ และวางแผนการจัดการทรัพยากรที่มีอยู่ให้มีความยั่งยืนต่อไป



ขั้นตอนการทำ

1. เลือกประเด็นที่ต้องการศึกษา เช่น เรื่องอาหารจากป่า ปริมาณปลาในคลอง เป็นต้น
2. หาคคนที่รู้ข้อมูล มองเห็นความเปลี่ยนแปลงจากอดีตจนถึงปัจจุบัน
3. สอบถามข้อมูล แล้ววิเคราะห์ข้อมูลร่วมกัน

ตัวอย่างการวิเคราะห์แนวโน้มการหาอาหารธรรมชาติจากบ้านห้วยใส

ชนิด	พ.ศ. ๒๕๓๓		พ.ศ. ๒๕๓๔ - ๒๕๓๘		พ.ศ. ๒๕๓๙ - ๒๕๔๒	
	ระยะเวลาที่หาได้	ปริมาณ	ระยะเวลาที่หาได้	ปริมาณ	ระยะเวลาที่หาได้	ปริมาณ
ปลาชิว	เกือบทั้งปี	มากพอกินพอกินได้เกือบทุกวัน	เกือบทั้งปี	มากพอกินพอกินได้เกือบทุกวัน	เดือน ๔-๗	พอกินแต่ลดน้อยลงตัวปลาเล็กลง
ผักกูด	เกือบทั้งปี	มากพอกินได้ทั้งายตลอดลำห้วย	เดือน ๓-๖	ต้องเดินออกไปหางจากบ้านแต่มีให้กินมาก	เดือน ๖-๑๒	ต้องเดินออกไปหางจากบ้านแต่มีให้กินมาก



เมื่อเราทราบข้อมูลจากการทำปฏิทินฤดูกาล แผนที่ทรัพยากร และปฏิทินแนวโน้มแล้ว เราก็จะทราบถึงวิถีในการดำรงชีวิตรวมไปถึงสถานภาพของทรัพยากรในชุมชนว่าเป็นอย่างไร เพราะทรัพยากรธรรมชาตินั้นเป็นปัจจัยที่สำคัญต่อชีวิตของทุกคนในชุมชน ซึ่งหากว่าแนวโน้มของทรัพยากรเริ่มลดลงผู้คนในชุมชนควรรับรู้ถึงการเปลี่ยนแปลงดังกล่าว เพราะหากคนในท้องถิ่นหนึ่งและเพิกเฉยก็จะทำให้เกิดความเสื่อมโทรม ภาใช้การพัฒนาที่แท้จริง ดังนั้นเราต้องรู้จักต่อสู้ เพื่อตนเองและชุมชน และร่วมกันหาแนวทางการจัดการทรัพยากรธรรมชาติในท้องถิ่นของตนเพื่อให้คงความสามารถในการใช้ประโยชน์จากทรัพยากรท้องถิ่นได้จนชั่วลูกชั่วหลาน หรือที่เรียกกันว่า รักษาไว้เพื่อให้เกิดความยั่งยืนนั่นเอง

4. ใบ (ภูมิปัญญาท้องถิ่น)

คำว่า “ภูมิปัญญา” นั้นมีความหมายว่าอะไร มีผู้ให้ความหมายกันอยู่มากมาย แต่โดยสรุปแล้วเราจะกล่าวกันว่า ภูมิปัญญาคือความรู้ของพื้นดิน เพราะคำว่า ภูมิ แปลว่า พื้นดิน ที่ดิน หรือสถานที่ และปัญญา แปลว่า ความตระหนักรู้ ซึ่งสิ่งเหล่านี้ เกิดจากการได้ใช้ชีวิตอยู่กับสถานที่นั้นๆ มาเป็นเวลานานจนตกผลึกความรู้ เป็นโครงสร้างความรู้ที่มีหลักการ มีเหตุผลในตัวเอง ที่นำศึกษาและควรอนุรักษ์และสืบทอดต่อไป



ในชุมชนท้องถิ่นนั้นมีการส่งสมภูมิปัญญาไว้อย่างหลากหลายตามสภาพของพื้นที่ขึ้นอยู่กับสภาพความเป็นอยู่และวิถีชีวิต รวมถึงทรัพยากรที่มีอยู่ในท้องถิ่นนั้น โดยอาจมีความเกี่ยวพันไปถึงลักษณะทางวัฒนธรรมและความเชื่อทางศาสนาด้วย เช่น พวกที่อยู่บนเขาก็จะรู้เรื่องเกี่ยวกับป่า พวกที่อยู่ทะเล ก็จะมีเรื่องทะเล เป็นต้น แต่สิ่งที่เป็น

จุดร่วมก็คือการมีความรู้ที่จะหยิบใช้ธรรมชาติได้อย่างยั่งยืน เพราะภูมิปัญญาเหล่านี้เกิดจากฐานความคิดที่เคารพธรรมชาติ และมองเห็นความสัมพันธ์ที่มีอยู่ ดังนั้นภูมิปัญญาท้องถิ่น จึงหมายถึงความรู้ของชุมชนในท้องถิ่นนั้นๆ โดยเฉพาะ

ภูมิปัญญาที่มีกระบวนการที่เกิดจากการสืบทอด ถ่ายทอดองค์ความรู้ที่มีอยู่เดิมในชุมชนท้องถิ่นต่างๆ แล้วพัฒนาเลือกสรรปรับปรุงองค์ความรู้เหล่านั้นจนเกิดทักษะและความชำนาญที่สามารถแก้ไขปัญหาและพัฒนาชีวิตได้อย่างเหมาะสมกับยุคสมัย แล้วเกิดเป็นภูมิปัญญาหรือองค์ความรู้ใหม่ที่เหมาะสมและสืบทอดพัฒนาต่อไปอย่างไม่สิ้นสุด

ภูมิปัญญาจะเป็นทรัพยากรบุคคลหรือทรัพยากรความรู้ก็ได้ ทรัพยากรที่ถือว่าเป็นภูมิปัญญาได้แก่ ชาวนาผู้ประสบความสำเร็จในการผลิต, พระภิกษุที่เป็นศูนย์รวมศรัทธาของชุมชน, ศิลปินพื้นบ้านที่ได้รับความนิยมอย่างแพร่หลาย, ผู้ทรงคุณวุฒิของหมู่บ้านที่เชี่ยวชาญเฉพาะด้าน เช่น มรรคทายกผู้รู้จักทางศาสนา, พรหมณ์ผู้เชี่ยวชาญในพิธีบายศรี เฒ่าจ่าผู้เป็นสื่อกลางในการติดตามระหว่างชาวบ้านกับเทวดาอารักษ์หรืออำนาจศักดิ์สิทธิ์ต่างๆ หมอยา, หมอนวดแผนโบราณ, ช่างปั้น, ช่างแกะ, ช่างทอผ้า, ช่างไม้, พ่อค้าแม่ค้าผู้ประสบความสำเร็จด้านธุรกิจ เป็นต้น ส่วนทรัพยากรความรู้ที่ถือว่าเป็นภูมิปัญญา ได้แก่ ความรู้เกี่ยวกับอาชีพต่างๆ เช่น การคัดเลือกพันธุ์ข้าว, การคัดเลือกพันธุ์สัตว์, การทอผ้า, การกำจัดศัตรูพืช, การอนุรักษ์ธรรมชาติ ฯ นอกจากนี้ความรู้น่าสนใจในด้านอื่นๆ ที่ถือว่าเป็นภูมิปัญญาได้แก่ จาริต ประเพณี, ภาษาวรรณกรรม, การรักษาโรคภัยไข้เจ็บ เป็นต้น

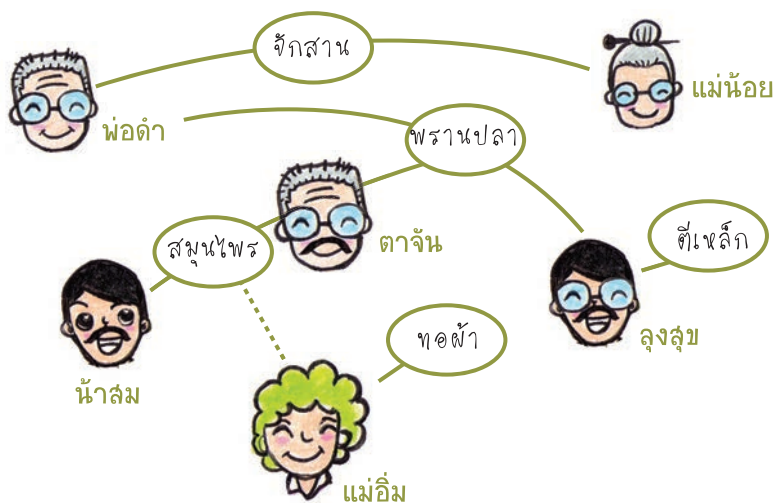
ฝั่งผู้รู้

ผู้รู้ หรือ ปราชญ์ชุมชน เป็นบุคคลากรที่สำคัญของชุมชน เพราะเป็นแหล่งความรู้ที่เราสามารถเรียนรู้จากท่านได้ และส่วนใหญ่ยินดีที่จะสอนและถ่ายทอดสิ่งที่ตนเองรู้สู่คนรุ่นลูกหลาน แต่น่าแปลกที่คนรุ่นหลังมักจะเข้าไม่ถึงผู้รู้หรือปราชญ์เหล่านี้ หรืออาจมองไม่เห็นความสำคัญของความรู้ที่มี เนื่องจากวิถีชีวิตเปลี่ยนไปพึ่งพาระบบตลาด

การทำผังผู้รู้นี้จะทำให้เราเห็นว่าผู้รู้ในชุมชนนั้นมีใครบ้าง และรู้เรื่องอะไรบ้าง บางคนอาจรู้เรื่องสมุนไพรและการหาของป่า ขณะที่อีกคนหนึ่งรู้เรื่องการหาของป่าและการจักรสานเครื่องไม้ใช้สอย

ขั้นตอนการทำ

1. ดูว่าชุมชนเรามีภูมิปัญญาเรื่องอะไรบ้าง แล้วเขียนกระจายกันลงไปในกระดาษ
2. ดูว่าแต่ละเรื่องมีใครที่มีความรู้เรื่องนั้นๆ อยู่บ้าง ให้เขียนลงไปแล้วลากเส้นโยงโยไปหากัน โดยเส้นที่บจะแทนผู้รู้เรื่องนั้นมาก (พูดง่ายๆ ว่าถ้าอยากรู้เรื่องนี้ต้องไปถามคนนี้เลย) ส่วนเส้นประเป็นผู้รู้ที่ถามเรื่องนี้ได้เช่นกันแต่ไม่ชัดเจน เพียงบอกเป็นแนวทางคร่าวๆ ได้
3. เขียนต่อเติมไปเรื่อยๆ จนหมด (อาจทำสลับกันระหว่าง ข้อ 1 และ ข้อ 2 ได้)



ผังขั้นบันได

เครื่องมือผังขั้นบันไดนั้น เหมาะกับการบันทึกภูมิปัญญาที่มีลักษณะเป็นขั้นตอน เหมือนกับการก้าวขาขึ้นบันได ดังตัวอย่างต่อไปนี้



ตัวอย่างผังขั้นบันไดของการใช้สารสกัดจากสะเดาป้องกันและกำจัดแมลง

ขั้นที่ 4 ก่อนนำไปฉีดแมลงควรผสมสารจับใบ โดยผสมน้ำสบู่น้ำส่วนต่อน้ำสะเดา 1.000 ส่วน หรือ น้ำสบู่ 1 ช้อนโต๊ะต่อน้ำสะเดา 20 ลิตร เพื่อให้สารสกัดจากเมล็ดสะเดาที่ใช้ฉีดพ่นจับกับใบพืชได้ดีขึ้น

การใช้สารสกัดจากเมล็ดสะเดาควรฉีดพ่นในตอนเย็นจึงจะได้ผลดีเพราะสารนี้จะย่อยสลายตัวได้ง่ายเมื่อถูกแสงแดด

ขั้นที่ 3 บีบถุงตรงส่วนของสะเดาเพื่อให้สารอะซาดีแรคติน (Azadirachtin) ที่อยู่ในผงสะเดาสลายตัว ออกมาให้มากที่สุด เมื่อจะใช้ก็ยกถุงผ้าออกพยายามบีบถุงให้น้ำในผงสะเดาออกให้หมด



ขั้นที่ 2 นำเมล็ดสะเดาที่บดละเอียดแล้วใส่ในถุงผ้าขาวบางหมักกับน้ำ อัตราส่วน 1 กิโลกรัม ต่อน้ำ 20-30 ลิตร หากคนอย่างสม่ำเสมอจะแช่เพียง 3-4 ชั่วโมง แช่ทิ้งไว้นาน 24 ชั่วโมง



ขั้นที่ 1 นำเมล็ดสะเดาแห้งมาบดให้ละเอียด



ผังวงจร

เครื่องมือนี้เราจะใช้สำหรับอะไรที่มันเป็นวัฏจักร เป็นวงจร ในตัวอย่างนี้เป็นเรื่องภูมิปัญญาในการรักษาดินด้วยระบบไร่หมุนเวียนของปกากะญอที่คล้ายๆ กับกับระบบเกษตรดั้งเดิมของหลายๆ ที่นั่นเอง





เราจะเห็นว่าในชุมชนหรือในท้องถิ่นของเรานั้น มีการคิดค้นหรือได้รับการส่งเสริม
 ความรู้ จนเกิดเป็นภูมิปัญญาอันมีคุณค่าอยู่มากมาย แต่ในยุคนี้นี้
 คนรุ่นใหม่หรือคนวัยแรงงาน มักจะเงินทางออกไปศึกษาและทำงานนอกพื้นที่
 ทำให้การสืบสานภูมิปัญญาท้องถิ่นต่าง ๆ ของคนรุ่นใหม่น้อยลง
 ดังนั้นเราควรจะหันมาสนใจ และร่วมกันปลูกฝังจิตสำนึกคนรุ่นใหม่ ให้มีความรัก
 ความภาคภูมิใจในถิ่นฐานบ้านเกิดและอาชีพของบรรพบุรุษ
 ส่งเสริมให้รู้คุณค่าของ ภูมิปัญญาท้องถิ่นอันมีคุณค่าอยู่มากมาย
 เพื่อให้ได้สืบสานภูมิปัญญาที่ดีไม่สูญหายไปในอนาคต

5. ลำตัน (วิถีชีวิต-วัฒนธรรม-ความเชื่อ)

ประเพณีความเชื่อท่ามกลางกระแสการเปลี่ยนแปลงและพัฒนาที่เกิดขึ้น
 ในปัจจุบันกำลังส่งผลให้คนในชุมชนไม่ค่อยหันมาให้ความสำคัญกับประเพณี
 ทางศาสนาที่คนในสมัยก่อนยึดถือและปฏิบัติกันมา แต่ทว่าเรื่องทางวัฒนธรรม
 และวิถีชีวิตจัดได้ว่าเป็นแกนสำคัญในการกำหนดความเป็นไปของชุมชน
 ต้นไม้จะมีกิ่ง ก้าน ใบ ได้อย่างไรถ้าไม่มีลำต้น อย่างที่คุณพอนิพนธ์ เทียนวิหการ
 กล่าวเอาไว้ว่า



“ชุมชนมีวัฒนธรรมของตนเอง มีระบบคุณค่าที่ได้จากประวัติศาสตร์ มาเป็นบทสรุปของความคิด และการปฏิบัติของชุมชน และเป็นวิถีชีวิต และทิศทางในการพัฒนาชุมชนแกนกลางของวัฒนธรรมคือการให้ความสำคัญแก่ความเป็นคน และความผสมกลมกลืนกันในชุมชน”

การเก็บข้อมูลเกี่ยวกับขนบธรรมเนียมประเพณี หรือพิธีกรรมสำคัญที่เป็นส่วนหนึ่งของวิถีชีวิตในชุมชนนั้นๆ และมีอิทธิพลต่อความคิดความเชื่อที่ส่งต่อกันมาตั้งแต่อดีตจนถึงปัจจุบัน เช่น ชาวอีสานมีสิ่งๆ ที่เรียกว่าเป็นจารีต 12 เดือน ซึ่งเราต้องไปดูว่าเกิดขึ้นช่วงไหนบ้าง อย่างไร วันสงกรานต์ วันเข้าพรรษา งานบุญเผวาส แท้บั้งไฟ กิจกรรมต่างๆ เหล่านี้ เป็นกิจกรรมทางสังคม ที่ผู้คนในชุมชนนั้นๆ ให้ความสำคัญและยึดถือปฏิบัติสืบทอดกันมา นอกจากนี้ ประเพณี พิธีกรรม ความเชื่อต่างๆ จะเป็นสายใยยึดโยงให้คนพึ่งพาอาศัยธรรมชาติอย่างยั่งยืน ดังนั้นในการศึกษาชุมชนนั้นจึงจำเป็นต้องมองให้เห็นว่า คน ธรรมชาติ วัฒนธรรมความเชื่อมีความสัมพันธ์กันอย่างไร หากเราสามารถเชื่อมโยงความสัมพันธ์นั้นได้ มันก็จะช่วยให้เราเรียนรู้เรื่องวัฒนธรรมได้ชัดเจนมากขึ้น

แผนที่วัฒนธรรม

แผนที่ที่เราพบเห็นโดยทั่วไปเราจะไม่สามารถมองเห็นวัฒนธรรมได้ เพราะบางอย่างเราไม่สามารถมองเห็นได้ด้วยตาเปล่า แต่ถ้าเราลงไปสำรวจ ไปสัมผัสกับเรื่องราวต่างๆ ด้วยตัวเอง เราก็จะเห็นรายละเอียดของวิถีของคนในชุมชน และทำให้เกิดความเข้าใจเรื่องราวต่างๆ มากขึ้น

ขั้นตอนการทำ

1. ตัดลึนใจเลือกพื้นที่ที่จะทำแผนที่ กำหนดขอบเขตในการทำให้ชัดเจน

2. ร่างภาพแผนที่คร่าวๆ โดยอาจใช้ภาพร่างแม่น้ำลำคลอง หรือถนนเป็นหลักในการร่าง

3. ดูว่าตรงไหนมีอะไรอยู่บ้าง ใส่สถานที่สำคัญๆ ที่เป็นจุดเด่น เช่น วัด โรงเรียน นา ป่าชุมชน ฯลฯ โดยกำหนดสัญลักษณ์ได้ตามใจชอบแล้วใส่ลงไป

4. เขียนว่าตรงไหนมีสถานที่ที่เกี่ยวกับพิธีกรรม สถานที่ศักดิ์สิทธิ์ เช่น ดอนปู่ตา หรือศาลเจ้าปู่ (แล้วแต่จะเรียก)

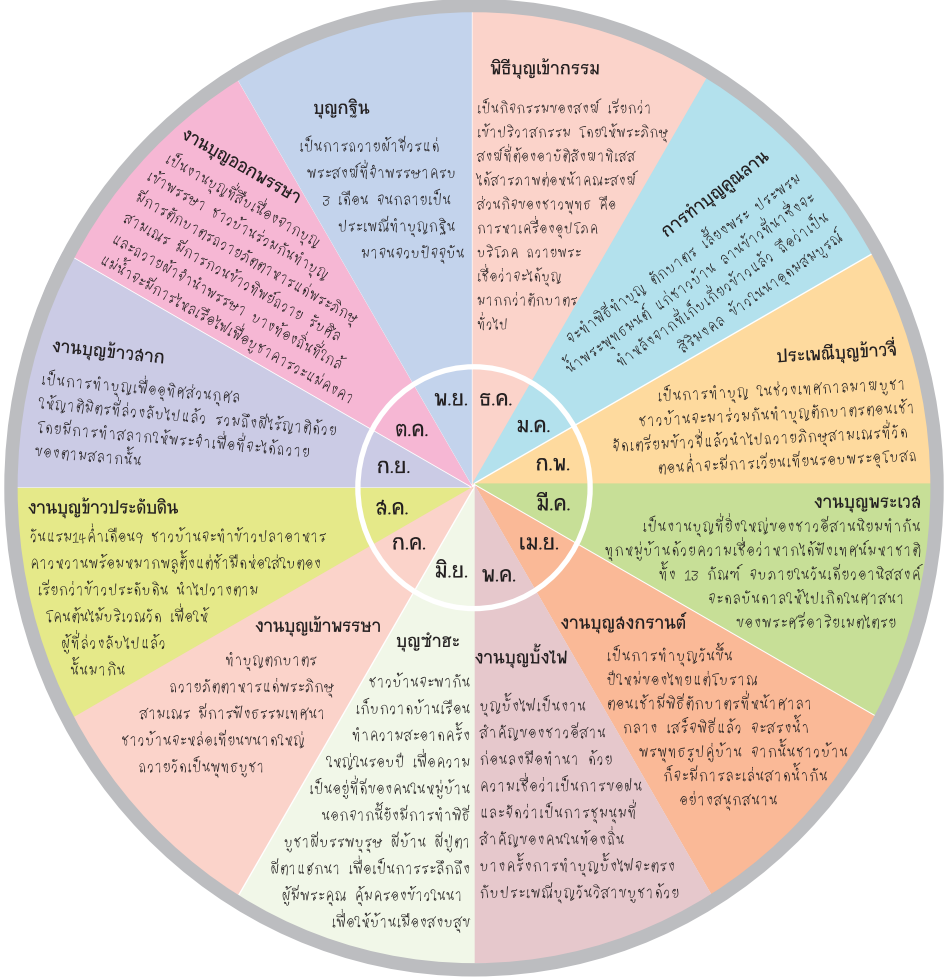
5. เขียนอธิบายสัญลักษณ์ ว่าเราให้รูปภาพอะไร แทนอะไร ดังรูปตัวอย่าง



ปฏิทินวัฒนธรรม

การทำปฏิทินวัฒนธรรมนั้น จะคล้ายๆ กับปฏิทินฤดูกาล เพียงแต่จะเน้นไปที่กิจกรรมทางวัฒนธรรม ประเพณี นั่นเอง

ปฏิทินประเพณีฮีตสิบสองของชาวอีสาน





ในแต่ละชุมชน แต่ละสถานที่ ก็จะมีวิถีชีวิตและวัฒนธรรม
 ที่แตกต่างกันไป ดังนั้น การศึกษาวิถีชีวิต-วัฒนธรรมและความเชื่อ
 ของคนในชุมชนจะทำให้เราเข้าใจเรื่องราวของชีวิต เห็นความละเอียดอ่อน
 หรือเก๋กุ่มมองที่เป็นมิติของความเป็นมนุษย์
 และมีความเข้าใจชุมชนมากขึ้น

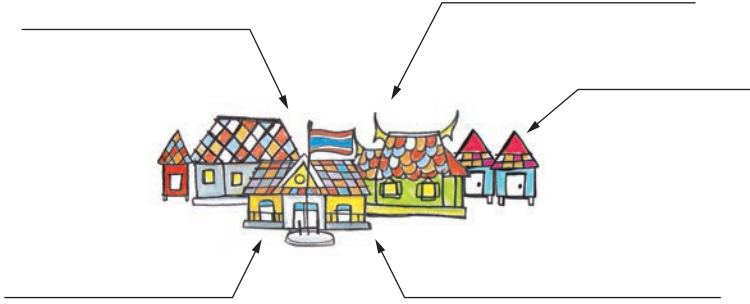
การประเมินชุมชนและหาทางออก

หลังจากที่เราศึกษาชุมชน (ทั้งธรรมชาติและสังคม) จนกลายเป็น Guru แล้ว ในลำดับต่อไปเราก็จะมาพิจารณาโดยรวมว่าในขณะนี้ เกิดอะไรขึ้นบ้าง ในชุมชนของเรา มีใครเกี่ยวข้องบ้าง แล้วส่งผลอย่างไรต่อชุมชน เพื่อประเมินว่าอะไรที่เป็นศักยภาพ และอะไรที่เป็นข้อจำกัด ทั้งนี้เพื่อนำไปสู่การกำหนดชุมชนในอนาคตตรงกันว่าเราต้องการให้เป็นอย่างไร ทั้งในด้านทรัพยากร ธรรมชาติ สิ่งแวดล้อม เศรษฐกิจ วัฒนธรรม ประเพณี วิถีชีวิต การพัฒนา ฯลฯ

ดังนั้นเราจึงต้องค้นหาทางเลือกและแนวทางหรือแผนการปฏิบัติการในชุมชน เพื่อแก้ไขจุดอ่อนหรือสิ่งที่เราต้องการเปลี่ยนแปลง นั้นสามารถดำเนินการได้โดยเริ่มจาก



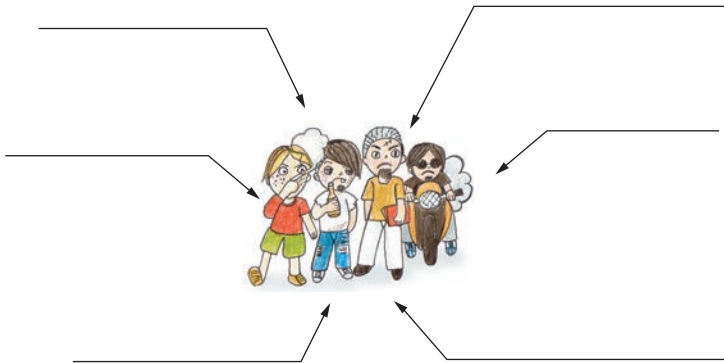
1. มองหาสิ่งที่เป็นปัญหาสำคัญของชุมชนขณะนี้



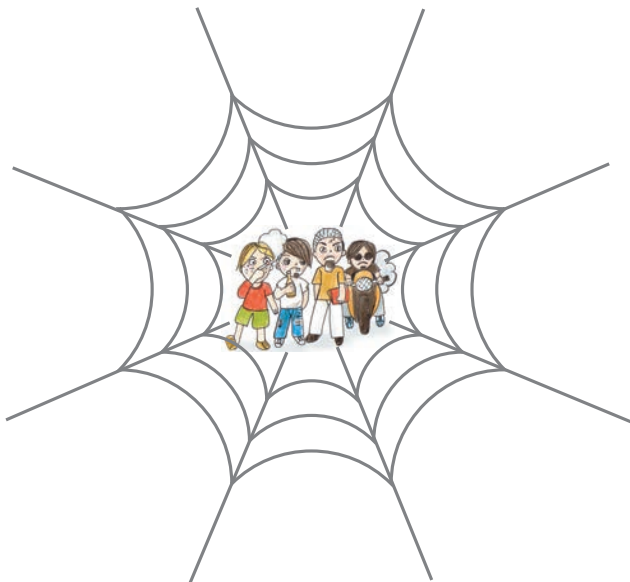
2. คิดว่าสิ่งใดจะหายไปจากชุมชนในอนาคตอันใกล้นี้



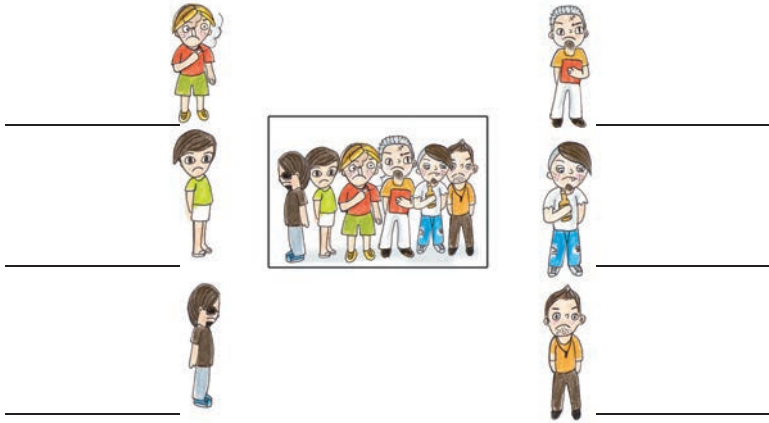
3. คิดว่าปัญหาใด จะเกิดเป็นผลกระทบระยะยาวต่อชุมชน



4. คิดว่าสาเหตุหลักของปัญหาที่เกิดขึ้น มีอะไรบ้าง



5. ใครบ้าง ที่มีส่วนทำให้ปัญหาของชุมชนยังมีอยู่



6. ใครน่าจะเป็นผู้เปลี่ยนแปลงชุมชนให้ดีขึ้นบ้าง



7. แนวทางในการแก้ปัญหาหรือแนวทางในการจัดการชุมชนของเรา

หมายเหตุ: “ชุมชน” ในที่นี้จะหมายถึง ลักษณะทางทรัพยากรธรรมชาติ และสิ่งแวดล้อม ลักษณะทางสังคม วิธีการดำรงชีวิต ประเพณีและวัฒนธรรม ในชุมชนของตน

บทสรุป

การเรียนรู้ชุมชน คือการสนับสนุนให้เยาวชนได้เรียนรู้ภูมิปัญญาท้องถิ่น ร่วมกับพ่อครู แม่ครูภูมิปัญญาของชุมชน รวมถึงการเรียนรู้ประวัติศาสตร์ ความเชื่อ ประเพณีทางสังคม วัฒนธรรม ทรัพยากรธรรมชาติ ซึ่งจะก่อให้เกิดความเข้าใจในตนเอง ชุมชน สังคมวัฒนธรรมของตน กลายเป็นความภาคภูมิใจในวัฒนธรรมท้องถิ่นของตนเอง และสามารถแสวงหาบทบาทใหม่ๆ ของตนเองในการสร้างสรรค์ชุมชนท้องถิ่น ซึ่งจะนำไปสู่การคิดค้นหาแนวทางการพัฒนาหรือแก้ปัญหา โดยช่วยกันคิดต่อดัวยว่า มรดกทางวัฒนธรรมที่บรรพชน ปู่ ย่า ตา ยาย สืบส่งต่อกันมา จะช่วยสร้างพลังผลักดันให้ชุมชนเคลื่อนไปในหนทางแห่งความดีงามได้อย่างไรในชุมชนนั้นๆ โดยให้สอดคล้องและสามารถตอบรับกับสถานการณ์ความเปลี่ยนแปลงของสังคมไปสู่ความทันสมัยมากขึ้น

และสิ่งที่สำคัญในการศึกษาชุมชนคือ เราต้องมองเห็นถึงความสัมพันธ์ ความเชื่อมโยงของ คน ธรรมชาติ และสิ่งเหนือธรรมชาติ แล้วเราก็จะเข้าใจชุมชนของเราอย่างแท้จริง และจะนำไปสู่ความตระหนักรู้ในตนเองและชุมชน บ่มเพาะจนเกิดเป็นปฏิบัติการที่เปลี่ยนแปลงโลก เปลี่ยนแปลงสังคมให้ดีขึ้น และใช้ชีวิตอยู่ในสังคมได้อย่างมีความสุข

เอกสารอ้างอิง



คู่มือสำรวจชุมชน

1. โกมาตร จึงเสถียรทรัพย์, 2548. วิธีชุมชน คู่มือการเรียนรู้ที่ทำให้
งานชุมชนง่าย ได้ผล และสนุก. สำนักวิจัยสังคมและสุขภาพ.
2. การศึกษาชุมชน คู่มือการเรียนรู้รายวิชา สค 311.
ภาควิชาสังคมวิทยา คณะสังคมศาสตร์
มหาวิทยาลัยศรีนครินทรวิโรฒ. 2548.
3. ประดิษฐ์ ลีลานิมิต, 2551. ก่อเกิด คู่มือศึกษาชุมชนสำหรับเยาวชน.
สถาบันตันกล้า.



กรมส่งเสริมคุณภาพสิ่งแวดล้อม
กระทรวงทรัพยากรธรรมชาติและสิ่งแวดล้อม