



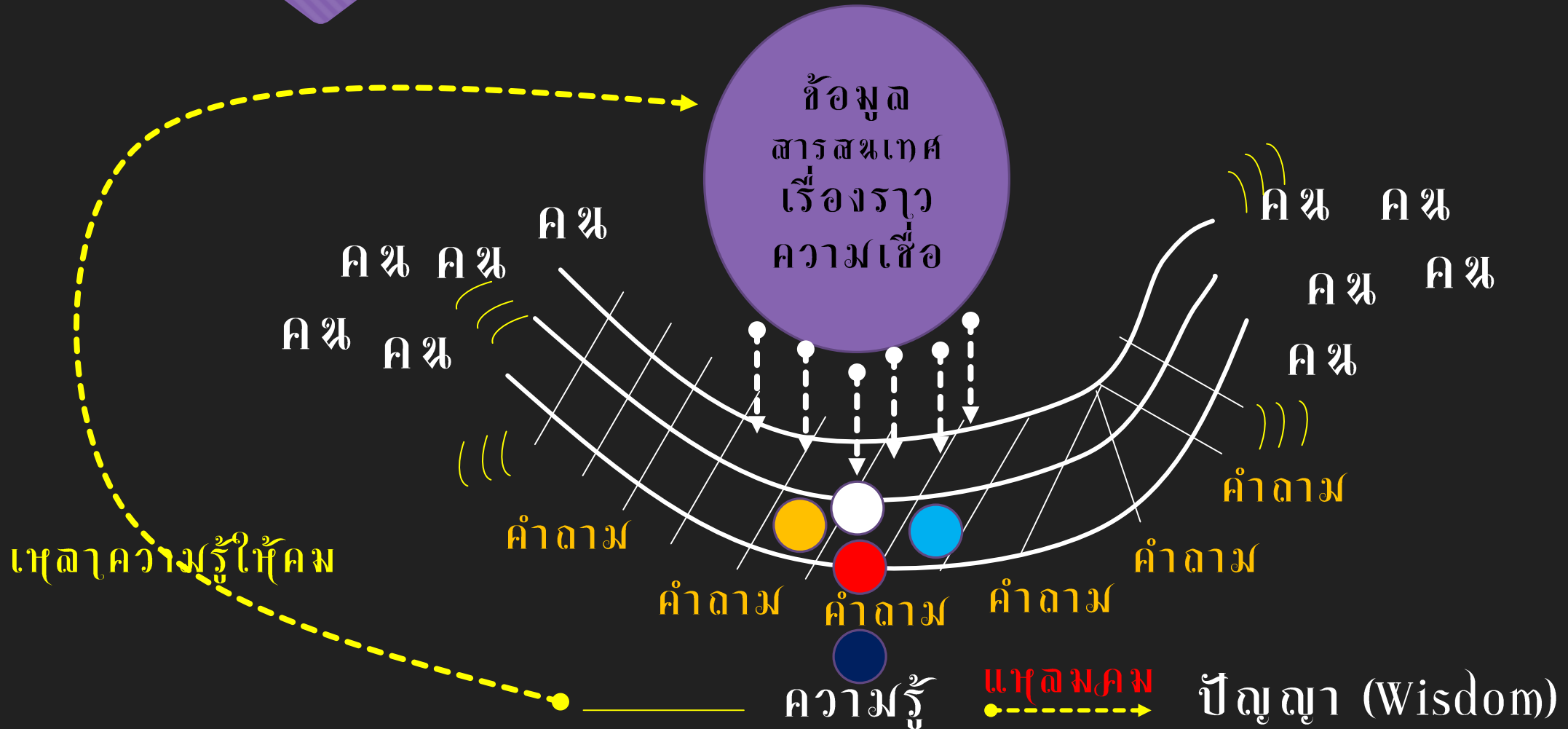
SCM1104 Multi Socio – Culture of **ASEAN**

พหุสังคมวัฒนธรรมประชาคมอาเซียน

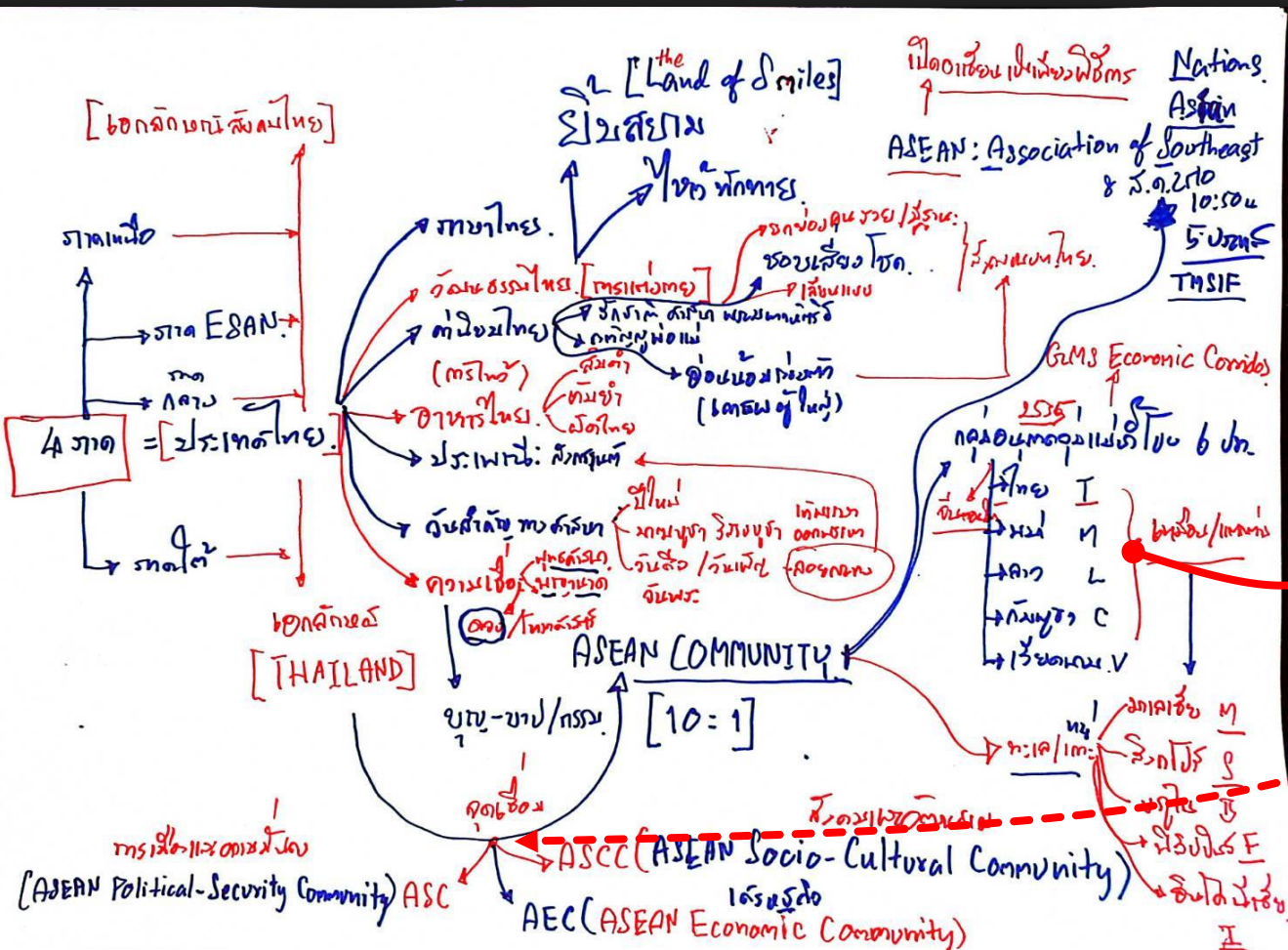
ผู้ช่วยศาสตราจารย์ ดร.ภูสิทธิ์ ภูคำชะโนด

Phusit.ph@ssru.ac.th

ตะแกรงกรองความรู้ / ตะแกรงร่อนขความรู้



Thailand to ASEAN



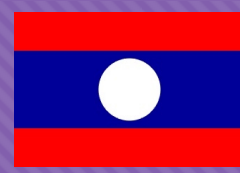
Thailand
 Laos
 Vietnam
 Myanmar
 Cambodia

- ภูมิประเทศ
- ศาสนา วัฒนธรรม
- ภาษา
- วัฒนธรรม ภาษา
- การแต่งกาย
- วิถีชีวิต

การเมืองการปกครอง

เศรษฐกิจ-เรื่องปากท้อง

Laos



ประเทศสาธารณรัฐประชาธิปไตยประชาชนลาว

เป็นประเทศที่มีความเหมือนประเทศไทย ๙๙%...มีชนเผ่าที่หลากหลาย



21 W.B.

ไทลื้อ



20 W.B.

กะเหรี่ยง (KAREN) "ปกาเกอญอ"



19 W.B.

มัง



20 W.B.

ไทพวน



20 W.B.

คะฉิ่น (Kachins)



19 W.B.

ลาหู่ (LAHU) หรือ มูเซอ



19 W.B.

ลือ (Lishu) หรือ ลือฮอ



20 W.B.

เมี่ยน (Mien) หรือ ย่า (Yao)



19 W.B.

ปะหล่อง หรือ ดารอ้อ



19 W.B.

จีนยูนนาน (Chinese Yunnan) หรือ จีนฮ่อ (Haw)



18 W.B.

อาฮา (Akah) หรือ อักฮอ



ลักษณะเป็นเทือกเขาสลับซับซ้อน เป็นภูเขาสูงที่ราบสูง และที่ราบลุ่ม

LAOS: Community Analysis

พงสาลี หลวงน้ำทา บ่อแก้ว หัวพัน หลวงพระบาง เวียงจันทน์ อุดมไซ โขงะบุลี เวียงจันทน์ บอลิคำไซ คำม่วน
สะหวันนะเขต สากะวัน จำปาสัก เซกอง ฮัตตะปือ โขงสมบูรณ์ และ 1 นครหลวง (นครหลวงเวียงจันทน์)



LAOS
THAILAND



"ลาว"

LAOS
THAILAND

"คนอีสาน"



6.85 ล้านคน (2560)



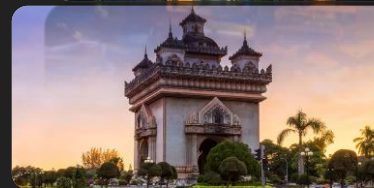
"พื้นที่ภูเขา"



"พื้นที่ราบ"



การบริหารท้องถิ่น	ผู้บริหารสูงสุด
แขวง เทียบท่าจังหวัด	= เจ้าแขวง
เมือง เทียบท่าอำเภอ	= เจ้าเมือง
บ้าน เทียบท่าหมู่บ้าน	= นายบ้าน



17 แขวง

บ้านอ่างคั้ง
เซียงเวียงไซ
แขวงหัวพัน

รัก ลาว

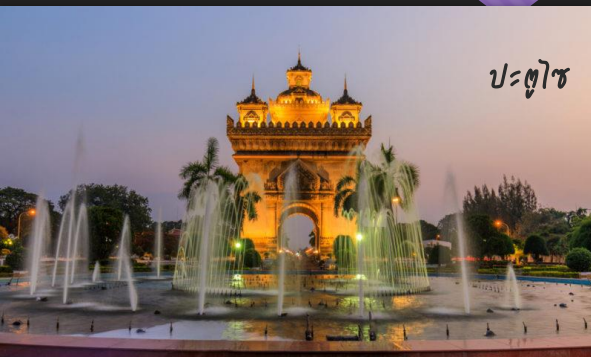
15 ที่เที่ยวลาวขงเขา ๆ

<https://blog.traveloka.com/th/international-trip/location-laos-temple-nature/>



ຫຼວງພະບາງ 3 ວັນ 2 ຄືນ

ບຸລາດູນ ວັງເວີ່ງ



ປະຕູໄຮ



ຫ້າດອນຄອ



ພະຮາດູນຄວງ ມີ້ໂອ ພະເຈດີງໂລກ=ອຸສາມາດີ



ກຸ່ງຈີນເນີນ



ແອພຣະແກ້ວ



ສີ່ພັນດອນ ຈຳປາສັກ

ນ້ຳຕົກຕາດກວາງສີ ເປັນນ້ຳຕົກທີ່ໜ້າສວຍທີ່ສຸດ
ໃນແຂວງຜະບາງ

(Laos)
ลาว

วังเวียง



เมืองงอย อยู่ห่างจากเมืองหลวงพระบางไปทางทิศตะวันออกเฉียงเหนือราว 135 กิโลเมตร ก่อนหน้านี้ใครจะเดินทางไปเมืองงอยมีวิธีเดียว คือนั่งเรือเพราะไม่มีถนนเข้าถึง โดยต้องนั่งรถจากหลวงพระบางไปเมืองหนองเขียวใช้เวลา 3 ชั่วโมง จากนั้นลงเรือล่องขึ้นเหนือมาตามลำน้ำอูราว 1 ชั่วโมง



วิถีของพี่น้องชนบท ในประเทศ สปป.ลาว เลี้ยงชีพด้วยการทำนาเป็นอาชีพหลัก โดยอาศัยน้ำจากธรรมชาติ เลี้ยงสัตว์ และหัตถกรรมในครัวเรือนเป็นการพึ่งพาเอื้ออาทร อันเป็นวิถีที่งดงามเรียบง่ายเอกลักษณ์ของตนเอง

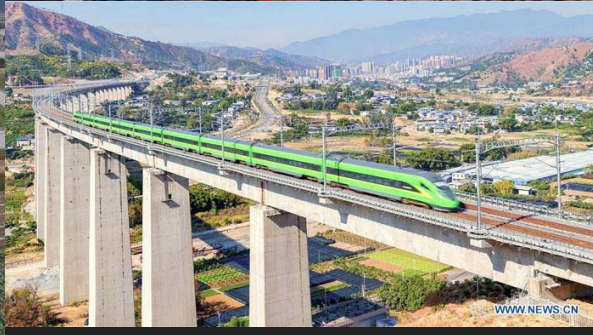
แต่หลังฤดูทำนา พื้นดินแห้งแล้งไม่สามารถหว่านหรือประกอบอาชีพได้ ชาวบ้านไม่มีทุนในการผลิต สปป.ลาว จึงมีนโยบายส่งเสริมให้ชาวบ้านพึ่งพาการประหยัด อดออมเพื่อเป็นกองทุนในการผลิตบ้านที่เรียกว่า "กลุ่มก้อนเงิน"



ลักษณะครัวเรือนเกษตรของลาว

ข้อมูลลักษณะครัวเรือน		
- จำนวนครัวเรือนทั่วประเทศ	798,000	1,021,000
- จำนวนครัวเรือนเกษตร	668,000	738,000
- สัดส่วนครัวเรือนเกษตรต่อครัวเรือนทั้งหมด (ร้อยละ)	84	77
- ประชากรเกษตร	4,058,000	n.a

รถไฟความเร็วสูง ลาว-จีน



ข้อเท็จจริง: รถไฟความเร็วสูงจีน ลาว

ดร.วรากรณ์ สามโกเศศ

<https://www.bangkokbiznews.com/columnist/979571>



- (1) “รถไฟจีน-ลาว” ไม่ใช่รถไฟความเร็วสูง หากเป็นรถไฟความเร็วมากกว่าปกติ เพราะรถไฟความเร็วสูงนั้นต้องวิ่งได้เร็วกว่านี้อีกมาก ดังเช่นรถไฟความเร็วสูงระหว่างเชียงใหม่-ปักกิ่ง วิ่งได้สูงสุด 350 กิโลเมตรต่อชั่วโมง และชินคังเซ็งของญี่ปุ่นวิ่งได้สูงสุด 320 กิโลเมตรต่อชั่วโมง “รถไฟจีน-ลาว” สูงสุดวิ่งได้ 160 กิโลเมตรต่อชั่วโมง
- (2) โครงการ “รถไฟจีน-ลาว” มีความยาวประมาณ 1,000 กิโลเมตร เชื่อมต่อระหว่างคุนหมิงเมือง หลวงของมณฑลยูนนานกับเวียงจันทน์ โดยมีความยาวในจีนประมาณ 600 กิโลเมตร และในลาว 414 กิโลเมตร รถไฟในส่วนจีนนั้นมียู่แล้ว ที่สร้างใหม่ใช้เงิน 200,000 ล้านบาทคือ ส่วนของลาว
- (3) รางรถไฟยาว 414 กิโลเมตรในลาววิ่งผ่าน 75 อุโมงค์และ 167 สะพาน ระยะทางวิ่งลอดอุโมงค์ประมาณ 200 กิโลเมตร และระยะทางข้ามสะพานประมาณ 60 กิโลเมตร เหลือวิ่งบนทางปกติเพียง 150 กิโลเมตรเท่านั้น จีนได้แสดงให้เห็นความสามารถด้านวิศวกรรมรถไฟอย่างเยี่ยมยอด เจาะอุโมงค์ทะลุภูเขาและสร้างสะพานเป็นว่าเล่น ทั้งหมดใช้เวลาเพียง 5 ปี สร้างเสร็จเมื่อต้นเดือน ธ.ค.2564 ตามกำหนดเวลา

ข้อเท็จจริง: รถไฟความเร็วสูงจีน ลาว

ดร.วรากรณ์ สามโกเศศ

<https://www.bangkokbiznews.com/columnist/979571>



- (4) “รถไฟจีน-ลาว” ในส่วนของลาวเริ่มที่สถานีบ่อเต็น ซึ่งอยู่ใกล้พรมแดนจีน เส้นทางประกอบด้วย 21 สถานี (สถานีขนส่งผู้โดยสาร 10 สถานี และสถานีขนส่งสินค้า 11 สถานี เมืองท่องเที่ยวสำคัญสองเมืองอยู่บนเส้นทางนี้คือหลวงพระบางและวังเวียง) และเมื่อใกล้ปลายทางก็ผ่านสถานีเวียงจันทน์เหนือ เวียงจันทน์ และสุดท้ายที่เวียงจันทน์ใต้ ซึ่งเป็นสถานีขนส่งสินค้าขนาดใหญ่
- (5) ขบวนรถไฟความเร็วสูง เริ่มให้บริการแล้วโดยวิ่งออกจากเวียงจันทน์วันละ 2 เที่ยว ใช้เวลาวิ่งถึงคุนหมิงประมาณ 10 ชั่วโมง (เดิมหากนั่งรถจากเวียงจันทน์ไปบ่อเต็น ซึ่งเคยเป็นแหล่งกาสิโน ใช้เวลาทั้งวัน ปัจจุบันใช้เวลา 4 ชั่วโมง) ราคาตั๋วชั้นแพงสุดเวียงจันทน์-บ่อเต็นคือ 1,500 บาท ชั้นสามคือ 650 บาท ค่าตั๋วรถไฟในจีนจากบ่อเต็นไปคุนหมิงนั้นยังไม่ปรากฏ แต่ค่ารถโดยสารปัจจุบันระหว่างเวียงจันทน์และคุนหมิงคือ 3,000 บาท ในขณะที่รถไฟไม่รับผู้โดยสารข้ามพรมแดนไปจีนเนื่องจากสถานการณ์โควิด ดังนั้น จึงให้บริการเฉพาะใน สปป.ลาว เท่านั้น
- (6) “รถไฟจีน-ลาว” เป็นรางรถไฟเดี่ยว กว้างขนาดมาตรฐานคือ 1.435 เมตร หัวรถจักรขับเคลื่อนด้วยไฟฟ้า ในเรื่องการเชื่อมต่อกับรถไฟไทย ซึ่งรางมีความกว้าง 1 เมตร

ข้อเท็จจริง: รถไฟความเร็วสูงจีน ลาว

ดร.วรากรณ์ สามโกเศศ

<https://www.bangkokbiznews.com/columnist/979571>



- (7) เมื่อปี 2552 สปป.ลาว เริ่มใช้สถานีรถไฟท่านาแล้งของประเทศที่เชื่อมต่อกับระบบรถไฟไทย โดยห่างจากสถานีหนองคายซึ่งอยู่อีกฝั่งโขง ไกลออกไป 3.5 กิโลเมตร อย่างไรก็ตาม สถานีท่านาแล้งตั้งอยู่ใกล้พรมแดนไทย-ลาว โดยไม่เชื่อมต่อไปถึงเวียงจันทน์
- (8) ขบวนรถไฟความเร็วสูง เริ่มให้บริการแล้วโดยวิ่งออกจากเวียงจันทน์วันละ 2 เที่ยว ใช้เวลาวิ่งถึงคุนหมิงประมาณ 10 ชั่วโมง (เดิมหากนั่งรถจากเวียงจันทน์ไปบ่อเต็น ซึ่งเคยเป็นแหล่งกาสิโน ใช้เวลาทั้งวัน ปัจจุบันใช้เวลา 4 ชั่วโมง) ราคาตั๋วชั้นแพงสุดเวียงจันทน์-บ่อเต็นคือ 1,500 บาท ชั้นสามคือ 650 บาท ค่าตั๋วรถไฟในจีนจากบ่อเต็นไปคุนหมิงนั้นยังไม่ปรากฏ แต่ค่ารถโดยสารปัจจุบันระหว่างเวียงจันทน์และคุนหมิงคือ 3,000 บาท ในขณะที่รถไฟไม่รับผู้โดยสารข้ามพรมแดนไปจีนเนื่องจากสถานการณ์โควิด ดังนั้น จึงให้บริการเฉพาะใน สปป.ลาว เท่านั้น
- รถไฟจีน-ลาว วิ่งต่อจากสถานีเวียงจันทน์ไปอีก 17 กิโลเมตร ไปสิ้นสุดที่สถานีเวียงจันทน์ใต้ที่อยู่ใกล้แม่น้ำโขง และห่างจากท่านาแล้ง 2.5 กิโลเมตร โครงการต่อไปที่จีน-ไทย เร่งรัดก็คือการสร้างช่วงที่ขาดไป 2.5 กิโลเมตรนี้เพื่อเชื่อมต่อกับรางรถไฟไทยที่สถานีท่านาแล้ง รวมทั้งสร้างพื้นที่ขนถ่ายสินค้าขนาดใหญ่ตลอดจนสร้างสะพานรถไฟข้ามแม่น้ำโขงที่ขนานกับสะพานมิตรภาพไทย-ลาวแห่งแรก โดยห่างออกไป 30 เมตร (รางรถไฟที่มีอยู่วิ่งกลางสะพานมิตรภาพจึงไม่สะดวกในการใช้ร่วมกับยานพาหนะ)

เปรียบเทียบไทย-ลาว

นักศึกษาคิดต่อ ?



ประเทศ	ภาษา	ศาสนาความเชื่อ	อาหาร	วัฒนธรรม ประเพณี	วิถีชีวิต	เศรษฐกิจ การค้า การเมือง
ไทย	ไทย	พุทธศาสนา				
ลาว	ลาว	พุทธศาสนา				
วิเคราะห์ มันยีน ฮักแพงกัน ชมแขว เชื้ญแขบ ตำจอก	คุยกันรู้เรื่อง สื่อสารกันอย่าง เข้าใจ และสำคัญ คือ คนอีสานกับ คนสปป.ลาว คุย กันเหมือนภาษา เดียวกัน (เป็น เจ้าของภาษา), รากเหง้าจากถิ่น ฐานเดียวกัน	ประชาชนนับถือพุทธศาสนา แบบเถรวาท การสวมนนต์ ภาวนา เข้าวัด ฟังธรรม ในวัน พระ วันศีล วันสำคัญทาง พุทธศาสนาเหมือนกัน ----- ดูได้จากการที่มีบั้งไฟ พญานาค มีความเชื่อคุณวง เชื่อสิ่งศักดิ์สิทธิ์ พญานาค เช่นเดียวกัน				

บทสรุป...LAOS

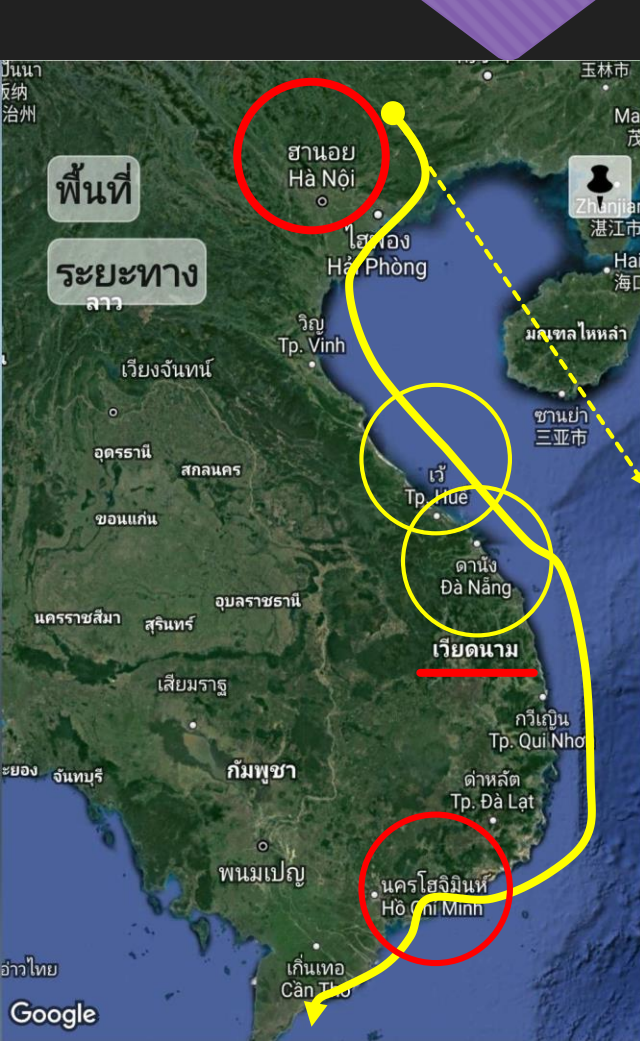
นักศึกษาต้องสรุป...?



- (บุษ) ประเพณีเหมือนคนอีสานประเทศไทย อาหารการกิน การแต่งกาย ที่เรียบง่ายสวยงาม ภาษาเหมือนกันกับคนไทยอีสาน
- (มด วราง) คำพูดมีเสน่ห์ มีความไพเราะอยู่ในถ้อยคำ เช่นการเรียกทานข้าม
- (ณัฐกมล-ณัฐ) ทรัพยากรอุดมสมบูรณ์
- (นลินพร) ความอุดมสมบูรณ์ วัฒนธรรม การแต่งกาย การท่องเที่ยวที่น่าสนใจ คล้ายกับประเทศไทย
- (สลิล) ภาษา อาหาร การแต่งกาย วิถีชีวิต วัฒนธรรม เป็นเอกลักษณ์เพื่อนบ้าน เบียร์ลาว
- (พร เกมส์) ความเชื่อทางศาสนา เหมือนกับประเทศไทยที่นับถือพุทธศาสนา
- (เสาวนีย์) ผู้คนช่วยเหลือตัวเองเป็นตั้งแต่เด็กๆ เช่น หุงข้าวเป็น ทำอาหารเป็น

Vietnam

Biển Đông



เวียดนาม (Vietnam)
ประเทศในทวีปเอเชีย

เวียดนาม มีชื่ออย่างเป็นทางการคือ สาธารณรัฐสังคมนิยมเวียดนาม เป็นประเทศในเอเชียตะวันออกเฉียงใต้ ตั้งอยู่ทางด้านตะวันออกสุดของคาบสมุทรอินโดจีน มีประชากรประมาณ 94.6 ล้านคนใน พ.ศ. 2559 วิกิพีเดีย

เมืองหลวง: ฮานอย **สาธารณรัฐสังคมนิยมเวียดนาม**

สกุลเงิน: ด่งเวียดนาม

ประชากร: 96.46 ล้าน (พ.ศ. 2562) ธนาคารโลก

การปกครอง: รัฐสังคมนิยม, รัฐเดี่ยว, รัฐคอมมิวนิสต์, ระบบพรรคเดียว



- เป็นประเทศที่มีประชากรมากที่สุดเป็นอันดับ 13 ของโลก ภาษาเวียดนาม (Vietnamese) ส่วนใหญ่ชาวเวียดนามนับถือศาสนาพุทธนิกายมหายานสูงถึงร้อยละ 70 ของจำนวนประชากร ร้อยละ 15 นับถือศาสนาคริสต์ ที่เหลือนับถือลัทธิขงจื้อ อิสลาม
- ใช้เงินด่ง (Dong : VND) อัตราแลกเปลี่ยนประมาณ 461 ด่ง/ 1 บาท
- มีผลผลิตได้แก่ ข้าวเจ้า ยางพารา ชา กาแฟ ยาสูบ พริกไทย อุตสาหกรรมที่สำคัญ คือ อุตสาหกรรมทอผ้า ศูนย์กลางอยู่ที่โฮจิมินห์ซิตี และมีเทศกาลเต๋ตเหวียนดาน (**Tet Nguyen Dan**) หรือรุ่งอรุณแรกของปี

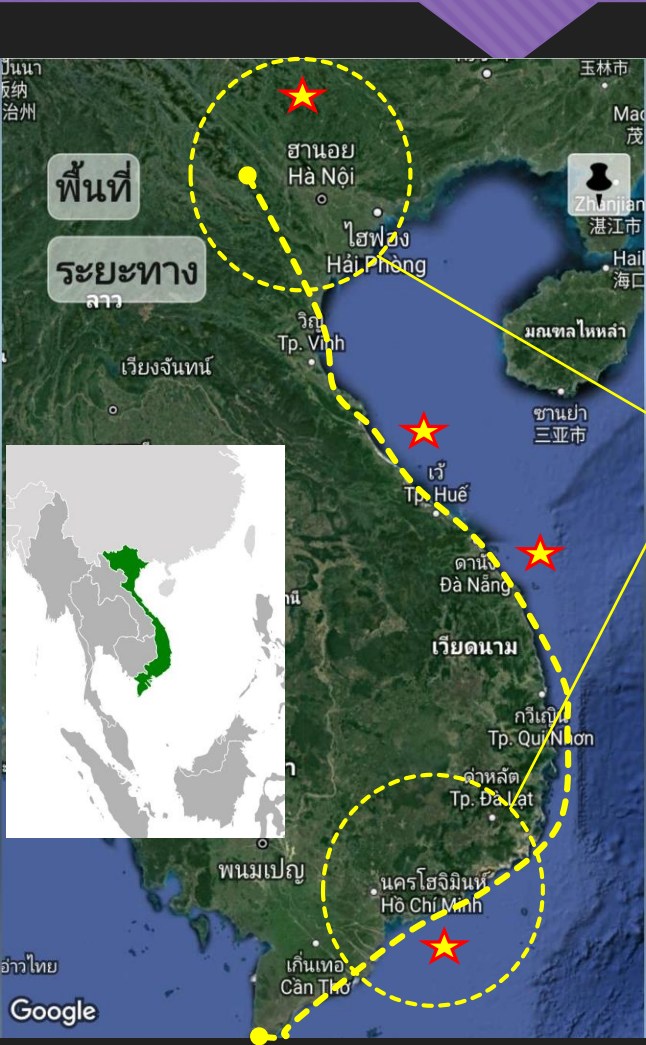




Vietnam: Community Analysis

สถานเอกอัครราชทูต ณ กรุงฮานอย

Royal Thai Embassy, Hanoi, Vietnam

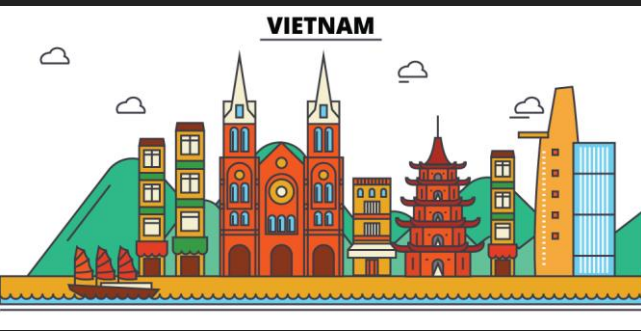


ประชาชนส่วนใหญ่อยู่ในเมือง...อาชีพค้าขาย
แต่มีพื้นที่เกษตร ทำนาในที่ราบแบบการค้า
... มีชลประทานทั่วประเทศเพื่อการทำนาข้าว
ในพื้นที่ของประเทศจะถูกใช้ประโยชน์อย่างคุ้มค่า



คนเวียดนาม...ได้วิถีคิด วิถีชีวิต วัฒนธรรม ประเพณีและศาสนาற்பိတိพลมาจาก...”จีน” 90%

กระจุกอยู่ในเมืองใหญ่...
โดยเฉพาะเมืองหลวงฮานอย
และทางใต้ นครโฮจิมิน



วัดเจดีย์โสฬศเดียว ฮานอย



OVERVIEW in VIETNAM



วิถีธรรมชาติ ผ่านเมืองเก่า ดุ๊กดำการค้าทาง สัตว์ชาวอัญมณี

ซาปา



มรดกโลก ดานังฮองอัน



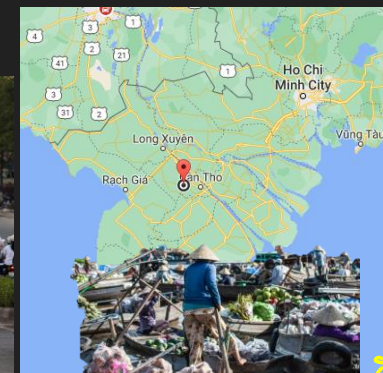
Hue



ช่วง ค.ศ. 19๐๐ ก่อนสงครามโลกครั้งที่ 1 ช่วงที่ฝรั่งเศสล่าอาณานิคมและตั้งถิ่นฐาน "บานาฮิลล์" (Ba Na Hills) เป็นยอดเขาสูงที่ถูกปลูกสร้างให้เป็นหมู่บ้านฝรั่งเศส



ยอง ยองเนกา



ทะเล

ดินดอนสามเหลี่ยมปากแม่น้ำโขง (Mekong Delta)

(Vietnam)

เวียดนาม



อาหารจานหลักยอดนิยมเวียดนาม



เวียดนาม
ซาปา
-เรื่องน่ารู้ก่อนไปเยือน-

บทสรุป...VIETNAM

นักศึกษาต้องสรุป...?

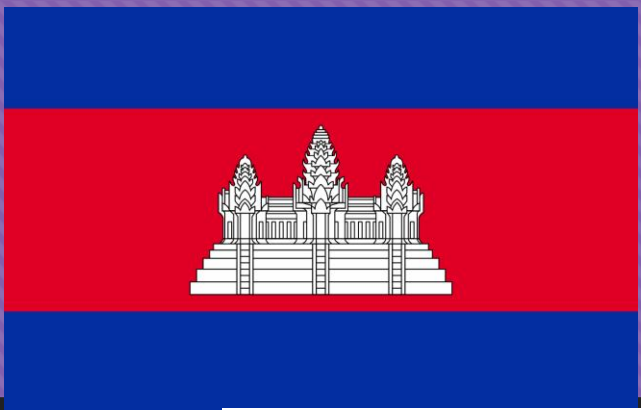


- ใช้เอกลักษณ์ในการพัฒนา...การแต่งกาย ยังใส่ทรงอ่าวใหญ่ และรักษาไว้เหมือนเดิม...มีการวางเป้าหมายในการพัฒนาทางเศรษฐกิจ เช่น ข้าว ส่งออกเพิ่มขึ้นให้มีศักยภาพในการแข่งขันกับคู่แข่ง ... ได้รับวิธีคิด ค่านิยม ทักษะที่ดีมาจากจีน (รับอารยธรรมจากจีน) ...มาพัฒนาประเทศเวียดนาม อย่างเช่น การขอกทาน จะไม่มีในประเทศเวียดนาม ถือเป็น การดูถูกศักดิ์ศรีตนเอง ... การเมืองกับประชาชนมีวินัย...เสถียรภาพทางการเมืองสูง ค่าแรงไม่แพงมาก เป็นพื้นที่การลงทุนของต่างชาติสูง (ยุคฮิต)
- (จารวี) สุภาพแวดล้อมยังคงเป็นธรรมชาติ เช่น ชายหาด ไม่สร้างผลกระทบต่อสิ่งแวดล้อม ยังคงวิถีนิเวศไว้เหมือนเดิม พัฒนาพื้นที่ให้สอดคล้องกับธรรมชาติ...ทำได้เพราะ ความเข้มงวดระบบราชการ กฎหมายเข้ม
- (ณัฐวุฒิ) สินค้าชุมชน ให้เป็นเอกลักษณ์ในแต่ละแหล่งท่องเที่ยว นโยบายที่ต้องทำผลิตภัณฑ์สินค้าชุมชนมีเอกลักษณ์
- (สิริวิมล) ง่าย ๆ วิธีชีวิตชนบทอยู่ทำการเกษตร...ไม่เดือนร้อนกับภูมิประเทศที่เป็นอยู่ เช่น อยู่บนภูเขา ก็ปลูกข้าวขึ้นบันได และอยู่กับธรรมชาติได้โดยไม่ทำลายสิ่งแวดล้อม
- (ศรภข) เวียดนาม มีการบ่งบอกถึงความเป็นเอกลักษณ์เฉพาะมากที่สุด การแต่งกายยังมีอยู่ชีวิตประจำวันประจำวัน เหมือนประเทศไทย วิธีชีวิตในเมืองจะแตกต่างจากชนบทจากการใช้มีสิ่งอำนวยความสะดวก เช่น รถยนต์ บ้านที่อยู่อาศัยสะท้อนความมีฐานะและบทบาทสังคม (ตำรวจ ชนชั้นกลาง และคนจน แต่ไม่มีขอกทาน)

กัมพูชา (Cambodia)

(เขมร: កម្ពុជា កម្ពុជា)

ประชากรกว่า 14.8 ล้านคน



พระบาทสมเด็จพระ นโรดม สีหมุนี พระมหากษัตริย์กัมพูชาตั้งแต่ ปี 2547	สมเด็จอัครมหาเสนาบดี เดโช ฮุน เซน นายกรัฐมนตรีกัมพูชาตั้งแต่ปี 2532



กัมพูชาตกเป็นรัฐในอารักขาของฝรั่งเศสตามสนธิสัญญา
อารักขาระหว่างฝรั่งเศส-กัมพูชาเมื่อ 11 สิงหาคม พ.ศ. 2406

ใน พ.ศ. 1345 พระเจ้าชัยวรมันที่ 2 ปรารถนาที่จะยกตนเป็นพระมหากษัตริย์ อันเป็นจุดเริ่มต้นของจักรวรรดิขะแมร์ อำนาจและความมั่งคั่งมหาศาลของจักรวรรดิขะแมร์ที่มีพระมหากษัตริย์ครองราชสมบัติสืบต่อกันมานั้นได้มีอิทธิพลในเอเชียตะวันออกเฉียงใต้

ราชอาณาจักรกัมพูชาปกครองแบบราชาธิปไตยภายใต้รัฐธรรมนูญ มี**พระบาทสมเด็จพระบรมนาถ นโรดม สีหมุนี** มาจากการเลือกตั้งโดยราชสภาเพื่อราชบัลลังก์ เป็นประมุขแห่งรัฐ ประมุขรัฐบาล คือ **สมเด็จอัครมหาเสนาบดีเดโช ฮุน เซน** ผู้ซึ่งปัจจุบันเป็นผู้นำที่ดำรงตำแหน่งนานที่สุดในเอเชียตะวันออกเฉียงใต้ โดยได้ปกครองกัมพูชามาเป็นระยะเวลากว่า 25 ปี

ไทย และกัมพูชาเป็นประเทศเพื่อนบ้านที่มีพรมแดนติดกับทิศตะวันออกเฉียงใต้ของไทย และทิศใต้ของไทย โดยครอบคลุม 7 จังหวัดของไทย ได้แก่ ตรวด จันทบุรี สระแก้ว สุรินทร์ ศรีสะเกษ บุรีรัมย์ และอุบลราชธานี กัมพูชาตกเป็นอาณานิคมของฝรั่งเศส และได้รับเอกราชเมื่อวันที่ 9 พฤศจิกายน พ.ศ. 2496



รากัมพูชา

พระเจ้าชัยวรมันที่ 2

ชัยวรมันที่ 1 เป็นพระมหากษัตริย์แห่งเจนละซึ่งมาก่อนจักรวรรดิเขมร นับกันว่า เป็นกษัตริย์องค์สุดท้ายของเจนละ เสวยราชย์ราว ค.ศ. 657 จนถึงหลัง ค.ศ. 690 พระองค์สิ้นพระชนม์โดยไม่มีรัชทายาทที่เป็นชายหลงเหลืออยู่เลย พระธิดาของพระองค์ คือ ชยเทวี จึงสืบราชสมบัติต่อ และเกิดการแบ่งแยกดินแดนออกเป็นภาคส่วนต่าง ๆ

ปฐมกษัตริย์แห่ง จักรวรรดิขแมร์

เป็นกษัตริย์นักรบที่เข้มแข็ง ผู้รวมอาณาจักรขแมร์ให้เป็นปึกแผ่นขึ้นมา และประกาศให้เขมรเป็นเอกราชไม่อยู่ใต้อำนาจของชาวอังกต์ต่อไปเป็นผู้วางรากฐานก่อตั้งสมัย**พระนคร** เมื่อประมาณปี พ.ศ. 1345 และปราบดาขึ้นเป็นกษัตริย์บนเขามเหศวรบรรพต หรือปัจจุบันรู้จักกันในชื่อพนมกุเลน ทรงตั้งเมืองหลวงอยู่ที่เมือง "อินทปุระ" ซึ่งเป็นที่ราบลุ่มอุดมสมบูรณ์

สถาบันพระมหากษัตริย์กัมพูชาถือเป็นสถาบันที่เก่าแก่ที่สุดเป็นอันดับ 2 ในทวีปเอเชียรองจากญี่ปุ่น (จักรพรรดิญี่ปุ่น) พระมหากษัตริย์พระองค์ปัจจุบันคือ **พระบาทสมเด็จพระบรมนาถ นโรดม สีหมุนี** ทรงเป็นพระมหากษัตริย์พระองค์ที่ 114 (รัชกาลที่ 114) ทรงสืบพระราชสันตติวงศ์มาจากราชวงศ์วรมัน

พระนคร หรือชื่อในภาษาเขมรปัจจุบันเรียก **อังกอร์**

เป็นเมืองหลวงแห่งที่สองของจักรวรรดิเขมร มีชื่อดั้งเดิมตามจารึกว่า **ศรียโสธรปุระ** (สันสกฤต: *ศรียโสธรปุระ*) มีศูนย์กลางอยู่ที่ปราสาทพนมบาแค็ง (ព្រះវិហារបន្ទាយសង្កែត *ปราสาทพนมบาแค็ง*) ปัจจุบันอยู่ในเขตเสียมเรียบ (ខេត្តសៀមរាប *เขตเสียมราบ*) ของประเทศกัมพูชา ภายหลังจากย้ายศูนย์กลางไปยังปราสาทบายัน (ព្រះវិហារបាយ័ន *ปราสาทบายัน*) ในพื้นที่ที่เรียกว่า "**นครธม**" (អង្គរធំ *องครธ*, "นครใหญ่") ซึ่งปัจจุบันอยู่ในเขตเสียมเรียบเช่นกันและทับซ้อนกับพื้นที่ศรียโสธรปุระเดิม



เทศกาลอังกฤษ

พิธีโถนา

ร่องรอยวัฒนธรรมในวิถี

ชีวิตของชาวกัมพูชา

สงกรานต์กัมพูชาคึกคัก
ไม่แพ้ไทย



คลายทุกปม คมทุกประเด็น www.newtv.co.th f t newtv18 newtv_18

NEW18

จบดราม่า... โขนไทย-โขนเขมร



กัมพูชา (CAMBODIA)



ธงชาติ



ตราแผ่นดิน



นครวัด (Angkor Wat) ปราสภทที่จิ่งใหญ่ตระการตา ซิ่งก็อเป็นหนึ่งนสิ่งมหัศจรรย์งองโลก

โตมเลสาบ, กำปงเดลีง กัมพูชา



นครธม (Angkor Thom)

เป็นเมืองหลวงแห่งสุดท้าย
และเป็นเมืองที่เข้มแข็งที่สุด
ของอาณาจักรขแมร์
ปัจจุบันตั้งอยู่ในจังหวัด
เสียมราฐ ประเทศกัมพูชา



Cambodia

- ชาวเขมร 85% - ชาวจีน 5% - ชาวญวน 5%
- อื่นๆ เช่นชาวไทย ดูเพิ่มได้ที่ไทยเกาะกง ชาวลาว ชาวจาม ชาวจระราย ชาวระแคว ชาวเสตียง ชาวเมรุญ และชาวเป็อร์ 3% เป็นต้น

ศาสนาพุทธเป็นศาสนาประจำชาติ เพราะมีผู้นับถือพระพุทธศาสนา 95% ศาสนาอิสลาม 3% ศาสนาคริสต์ 1.7% ศาสนาพราหมณ์-ฮินดู 0.3%



พนมเปญ / พนมเปญ

เสียมราฐ / เสียมเรียม (Siem Reap)

พระตะบอง / บัตต์ด้อมบอง (Battambang)



นครวัด (Angkor Wat) นครธม (Angkor Thom)

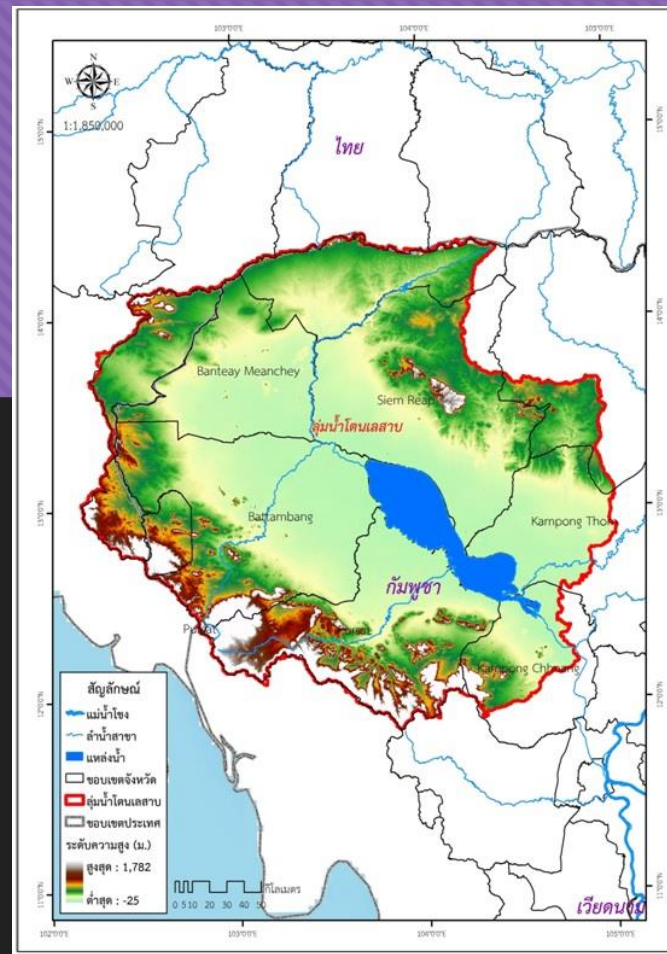
โตนเลสาบ (Tonle Sap) ที่ตั้งอยู่ใจกลางกัมพูชา เป็นทะเลสาบน้ำจืดที่ใหญ่ที่สุดในเอเชียตะวันออกเฉียงใต้! วิถีชีวิตบนสายน้ำ...เมืองกลางน้ำ มีบ้าน วัด โรงเรียน ใช้เรือในการสัญจร...เป็นชุมชนบนน้ำอย่างแท้จริง

<https://www.yingpook.com/blogs/world/5-best-of-cambodia>

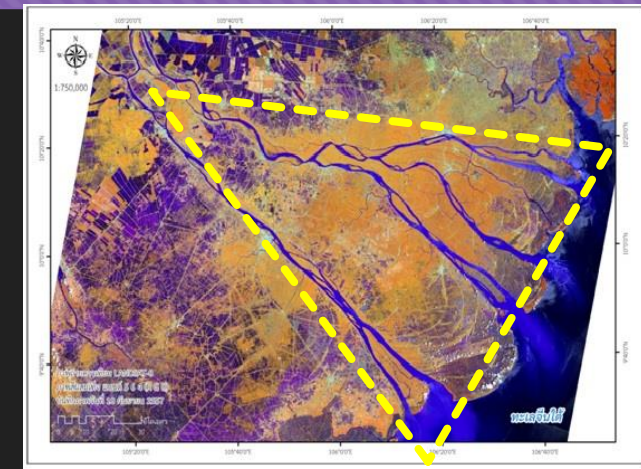


แม่น้ำโขงช่วงที่ 5 โตนเลสาบ

เริ่มตั้งแต่กระแจะถึงพนมเปญ ประเทศกัมพูชา หากดูจากแผนที่ประเทศกัมพูชาจะเห็นทะเลสาบเขมรหรือเรียกอีกชื่อหนึ่งว่าโตนเลสาบอยู่ตรงกลางประเทศ ทางตอนใต้ของทะเลสาบจะมีแม่น้ำที่สำคัญคือ “แม่น้ำทะเลสาบ” หรือ “แม่น้ำโตนเลสาบ” (Tonle Sap River) ไหลลงมาเชื่อมกับแม่น้ำโขงที่ไหลลงมาจาก สปป.ลาว เข้ากัมพูชาทางตะวันออกเฉียงเหนือเป็นระยะทางยาว 500 กิโลเมตร แม่น้ำโตนเลสาบยังมีส่วนที่ไม่เชื่อมต่อกับแม่น้ำโขงทั้งหมด โดยแยกตัวออกมาเป็นแม่น้ำสายใหม่ไหลขนานกันทางตะวันตกมีชื่อว่า “แม่น้ำบาสัก” แม่น้ำบาสัก แม่น้ำ โตนเลสาบ และแม่น้ำโขง จึงมาพบบรรจบกันที่พนมเปญ



แม่น้ำโขงช่วงที่ 6 ตั้งแต่พนมเปญไหลลงสู่ทะเลจีนใต้ ผ่านประเทศเวียดนาม ชาวเวียดนามเรียกว่า “แม่น้ำแก้มังกร” พื้นที่ที่น่าสนใจของแม่น้ำโขงช่วงที่ 6 คือ สามเหลี่ยมปากแม่น้ำโขง (Mekong Delta) ถือเป็นดินดอนสามเหลี่ยมปากแม่น้ำที่มีขนาดใหญ่ที่สุดในทวีปเอเชียตะวันออกเฉียงใต้



ลุ่มน้ำโตนเลสาบเป็นลุ่มน้ำที่มีพื้นที่ครอบคลุม 5 จังหวัดของประเทศกัมพูชา ได้แก่ จังหวัดกำปงธม กำปงชะนัง โพธิสัตว์ พระตะบอง และเสียมเรียบ ดังแสดงในภาพในฤดูฝน ปริมาณน้ำมหาศาลจะท่วมล้นแม่น้ำโขงจนดันน้ำเข้าสู่แม่น้ำโตนเลสาบ ไหลเข้าสู่ตัวทะเลสาบโตนเลสาบ ทำให้น้ำในโตนเลสาบเพิ่มขึ้นจากฤดูแล้งมากกว่า 6 เท่า เดิมผิวน้ำโตนเลสาบกว้าง 2,500 ตารางกิโลเมตร ฤดูฝนก็จะเพิ่มขึ้นเป็น 15,000 ตารางกิโลเมตร ปริมาตรเพิ่มขึ้นเป็น 60 - 70 ลูกบาศก์กิโลเมตร เป็นผลดีต่อชลประทานในฤดูแล้ง สร้างความอุดมสมบูรณ์ให้กับโตนเลสาบและเศรษฐกิจของประชากรรอบๆพื้นที่ ปลากว่า 300 ชนิดพันธุ์ในโตนเลสาบเลี้ยงชีวิตชาวกัมพูชาได้กว่าครึ่งประเทศ นกน้ำอีกกว่า 100 ชนิด และสัตว์น้ำอื่นๆ ในโตนเลสาบเป็นความหลากหลายทางชีวภาพ แต่ปัจจุบัน (พ.ศ. 2550) ระดับน้ำไม่สูงเหมือนอดีตที่ผ่านมา เพราะผลกระทบที่เกิดจากการสร้างเขื่อนขนาดใหญ่ยับยิบแห่งทางตอนเหนือของแม่น้ำโขงทั้งในประเทศจีนและเวียดนาม ทำให้น้ำในแม่น้ำโขงที่ไหลลงทะเลสาบโตนเลสาบลดน้อยกว่าปกติและไม่เป็นไปตามธรรมชาติ



Myanmar [พม่า]

พหุอัตลักษณ์

ความขัดแย้ง



แผ่นดินแห่งศรัทธาและความเชื่อ

เมืองแห่งเจดีย์สี่พันองค์



พุทธาม ตั้งอยู่ในเขตมัณฑะเลย์ (Mandalay Division)

คู่อารยธรรมของพม่า

มีพรมแดนติดกับอินเดีย บังกลาเทศ จีน ลาว และไทย

ตำนานในการก่อสร้างเจดีย์ชเวดากอง คือ มีพ่อค้าชาวมอญ 2 คน คือ **ตปุสสะ** และ **ภัลลิกะ** ที่เกิดความเลื่อมใสในคำสอนของพระพุทธเจ้า จากการที่ได้ไปเข้าเฝ้าถวายข้าวสัตตและถวายตัวเป็นปฐมอุบาสก เมื่อจะจากมาก็กราบทูลขอให้พระพุทธองค์ประทานสิ่งใดเป็นอนุสรณ์สำหรับบูชาแทนพระองค์ พระพุทธเจ้าจึงได้ประทานเส้น**พระเกศาธาตุ 8 เส้น**ของ**พระองค์** เมื่อชาวมอญทั้งสองกลับมาจึงได้ก่อสร้างเจดีย์บนเนินตะเกิงเพื่อบรรจุพระเกศาธาตุและให้นามเจดีย์ว่า **เจดีย์พระเกศาธาตุ**

พระเกศาธาตุ ตั้งอยู่บนเขาสิงคุตระ เมืองย่างกุ้ง **พระมหาธาตุเจดีย์ชเวดากอง**



พระเจดีย์ศักดิ์สิทธิ์ที่ประดิษฐาน**พระเกศาธาตุของพระพุทธเจ้า** ถือเป็นศาสนสถานอันเป็นที่สุดแห่งหนึ่งของอุษาคเนย์ ที่ร่ำไปด้วยทองคำและยอดเพชร 76 กระรัตที่เปล่งประกาย



ประวัติศาสตร์พม่า ยกย่องนับถือบรรพชนหลัก 2 พวก คือ พยู และ มอญ พยู (Pyu) หรือ พยู ในเอกสารโบราณของไทยเรียก ผิว เป็นกลุ่มชนพูดตระกูลภาษาจีน-ทิเบต มีชุมชนบ้านเมืองตั้งแต่วางหลัง พ.ศ.500 (หรือราว 2,000 ปีมาแล้ว) เช่น ศรีเกษตร, เบกตาโน, ฮาลิน ฯลฯ รับพราหมณ์-พุทธจากอินเดีย (ยุคเดียวกับสุวรรณภูมิ, ทวารวดี ในไทย)

พหุอัตลักษณ์สังคมวัฒนธรรม...บน

แผ่นดินพม่า

พม่ารบกับอังกฤษทั้งหมด 3 ครั้ง จนถึงแผ่นดินของพระเจ้าสิปอ กษัตริย์รัชกาลที่ 10 แห่งคองบอง พม่าก็เสียเมืองให้กับอังกฤษในปี พ.ศ.2428 (ตรงกับสมัย ร.5 ของไทย)...พม่าเสียเมือง..



https://www.matichon.co.th/prachachuen/news_2571691

พุกาม

พุกามได้ชื่อว่าเป็น "เมืองแห่งทะเลเจดีย์" หรือ "ดินแดนแห่งเจดีย์" เพราะในช่วงรุ่งเรืองเคยมีเจดีย์มากมายที่ถูกสร้างขึ้นบนที่ราบพุกาม เจดีย์แห่งแรกของพุกามคือ เจดีย์ชเวซีโกน สร้างโดยพระเจ้าอโนรธามังช่อ ปฐมกษัตริย์แห่งอาณาจักรพุกาม



พระเจ้ามินดง กษัตริย์รัชกาลที่ 9 แห่งคองบอง ได้สถาปนาเมืองมัณฑะเลย์ขึ้นเป็นเมืองหลวงแห่งสุดท้าย (ตรงกับสมัย ร.4 ของไทย)



พ.ศ.2295 อองไจยะ นายบ้านมุดโซโบ หมู่บ้านเล็กๆ แห่งหนึ่งทางตอนกลางของพม่าแข็งข้อต่อพวกมอญแล้วสถาปนาตนเองเป็น "พระเจ้าอลองพญา" แห่งราชวงศ์ คองบอง (ไทยเรียกราชวงศ์คองบอง) มีเมืองหลวงคือเมืองชเวโบ รวบรวมพม่าเป็นปึกแผ่นอีกครั้ง ปกครองทั้งพวกมอญและไทยใหญ่

พระองค์เป็นผู้ก่อตั้งอาณาจักรพุกาม ทรงถือเป็นบิดาของประเทศพม่า ...นับแต่นั้นจึงเป็นผลต่อการสร้างประเทศพม่าในปัจจุบัน



มอญเป็นชนชาติเก่าแก่ มีอารยธรรมรุ่งเรืองมาช้านาน ชาติหนึ่ง จากพงศาวดารพม่ากล่าวว่า "มอญเป็นชนชาติแรกที่ตั้งถิ่นฐานอยู่ในพม่า มาเป็นเวลาหลายศตวรรษก่อนคริสตกาล" คาดว่าน่าจะอพยพมาจากตอนกลางของทวีปเอเชีย เข้ามาตั้งอาณาจักรของตนทางตอนใต้ บริเวณลุ่มแม่น้ำสาละวิน และแม่น้ำสะโตง ซึ่งบริเวณนี้ในเอกสารของจีนและอินเดียเรียกว่า "ดินแดนสุวรรณภูมิ"



พุกาม



มอญ



หงสาวดี @ อดีตราชาธิมอญ

เป็นชนชาติเจ้าของอารยธรรมอันเก่าแก่ในแผ่นดินพม่า

รามัญประเทศ (Ramannadesa)

Myanmar

[พม่า]



ความขัดแย้ง...บนแผ่นดิน Myanmar

เมียนมาร์ (Myanmar (พม่า) (Burma))



ประธานาธิบดี อู วิน หมินท์ และต่อ ออง ซาน ซูจี

ประธานาธิบดีถีน จอ และต่อ ออง ซาน ซูจี

เมื่อวันที่ 29 มกราคม 64 เว็บไซต์ แชนเนลนิวส์เอเชีย รายงานถึงสถานการณ์การเมืองในเมียนมา ว่ากำลังเกิดความกังวลหวั่นเกรง ทหารอาจก่อการปฏิวัติ ขณะที่สมาชิกรัฐสภาชุดใหม่มีกำหนดจะประชุมสภาในวันที่ 1 กุมภาพันธ์ เนื่องจากขณะนี้ความตึงเครียดระหว่างรัฐบาลพลเรือนที่มาจากการเลือกตั้งตามระบอบประชาธิปไตย กับกองทัพ กำลังเพิ่มขึ้น ขณะที่กองทัพได้กล่าวหาว่าการเลือกตั้งทั่วไปครั้งนี้ ที่มีขึ้นเมื่อ 8 พฤศจิกายน ที่ผ่านมา มีการโกงเลือกตั้ง

เมื่อ 1 ก.พ.64 สำนักข่าวรอยเตอร์รายงานว่า กองทัพเมียนมาก่อรัฐประหารยึดอำนาจรัฐบาลชุดใหม่ภายใต้การนำของนางออง ซาน ซูจี

มีปัญหาด้านสุขภาพ

23 กรกฎาคม 2531..ลาออก มีรัฐประหาร ครั้งที่ 2 โดย พล.อ. อาวุโส ซอมอง

การก่อการกำเริบ 8888



การประชุม 26 ส.ค.2531 “อองซาน ซูจี” ได้ออกมาร่วมกับผู้ประท้วงด้วย ผู้เสียชีวิตราว 3,000 คน



พลเอกอาวุโส มิน ออง หล่าย

ผู้เปลี่ยนชื่อประเทศจากพม่า มาเป็น “เมียนมา”

รัฐประหาร ครั้งที่ 3 โดย พล.อ.อาวุโส ตัน ซเว พ.ศ. 2535

<https://www.prachachat.net/world-news/news-605366>

<https://www.thairath.co.th/news/foreign/2022515>

<https://thestandard.co/timeline-myanmar-leader-aung-san-suu-kyi-detained/>

หลังจากได้รับเอกราชจากอังกฤษ ในพ.ศ. 2491



พล.อ. อาวุโส เนวิน”ผู้นำเผด็จการของรัฐบาลทหารของพม่า ดำรงตำแหน่งนายกรัฐมนตรีพม่าอย่างยาวนานถึง 26 ปี ตั้งแต่ พ.ศ. 2505 ถึง พ.ศ. 2531

เจ้าฟ้ากัมโพชรัฐสิริปวรมหาวงศาสุธรรมราชา หรือ“เจ้าส่วยแต๊ก” เป็นประธานาธิบดีคนแรก

และ “อู นู” เป็นนายกรัฐมนตรีคนแรก...เกิดรัฐประหารครั้งแรก พ.ศ. 2491

5 ประเทศอาเซียนภูมิภาคเป็น “ปลายด้ามขวาน-เกาะ”

ประชาคมอาเซียน



“สวัสดีค่ะ”
ไทย Thailand

“มिंगกาลาบานา”
พม่า Myanmar

“ซิวสเด”
กัมพูชา Cambodia

“ซาลามัต ดาตัง”
มาเลเซีย Malaysia

“หนี่ห่าว”
สิงคโปร์ Singapore

“ฮันจ่าว”
เวียดนาม Vietnam

“สะบายดี”
ลาว Laos

“กูมูสตา”
ฟิลิปปินส์ Philippines

“ซาลามัต ดาตัง”
บรูไน ดารุสซาลาม Brunei Darussalam

“ซาลามัต เซียง”
อินโดนีเซีย Indonesia

คำขวัญอาเซียน ได้แก่ **จงฮ่าว สิทอง 10 จวง นำนามัดรวมกัน** ซึ่งแสดงถึงจำนวนของประเทศสมาชิก 10 ประเทศ สี่สีของอาเซียน ได้แก่ สีขาว สีน้ำเงิน สีแดง และสีเหลือง ซึ่งล้วนมาจากสีธงชาติของประเทศสมาชิกทั้ง 10 ประเทศ โดยมีภาษาอังกฤษเป็นภาษาราชการ

สีน้ำเงิน หมายถึง สันติภาพและความมั่นคง

สีเหลือง หมายถึง ความเจริญรุ่งเรือง

สีแดง หมายถึง ความกล้าหาญและความก้าวหน้า

สีขาว หมายถึง ความบริสุทธิ์

อาเซียน ประกอบด้วย 10 ประเทศ ได้แก่ ไทย, พม่า, ลาว, เวียดนาม, กัมพูชา, ฟิลิปปินส์, บรูไน ดารุสซาลาม, มาเลเซีย, สิงคโปร์, และอินโดนีเซีย

ธงอาเซียน 10 ประเทศ และสัญลักษณ์ของอาเซียน



ธงอาเซียน

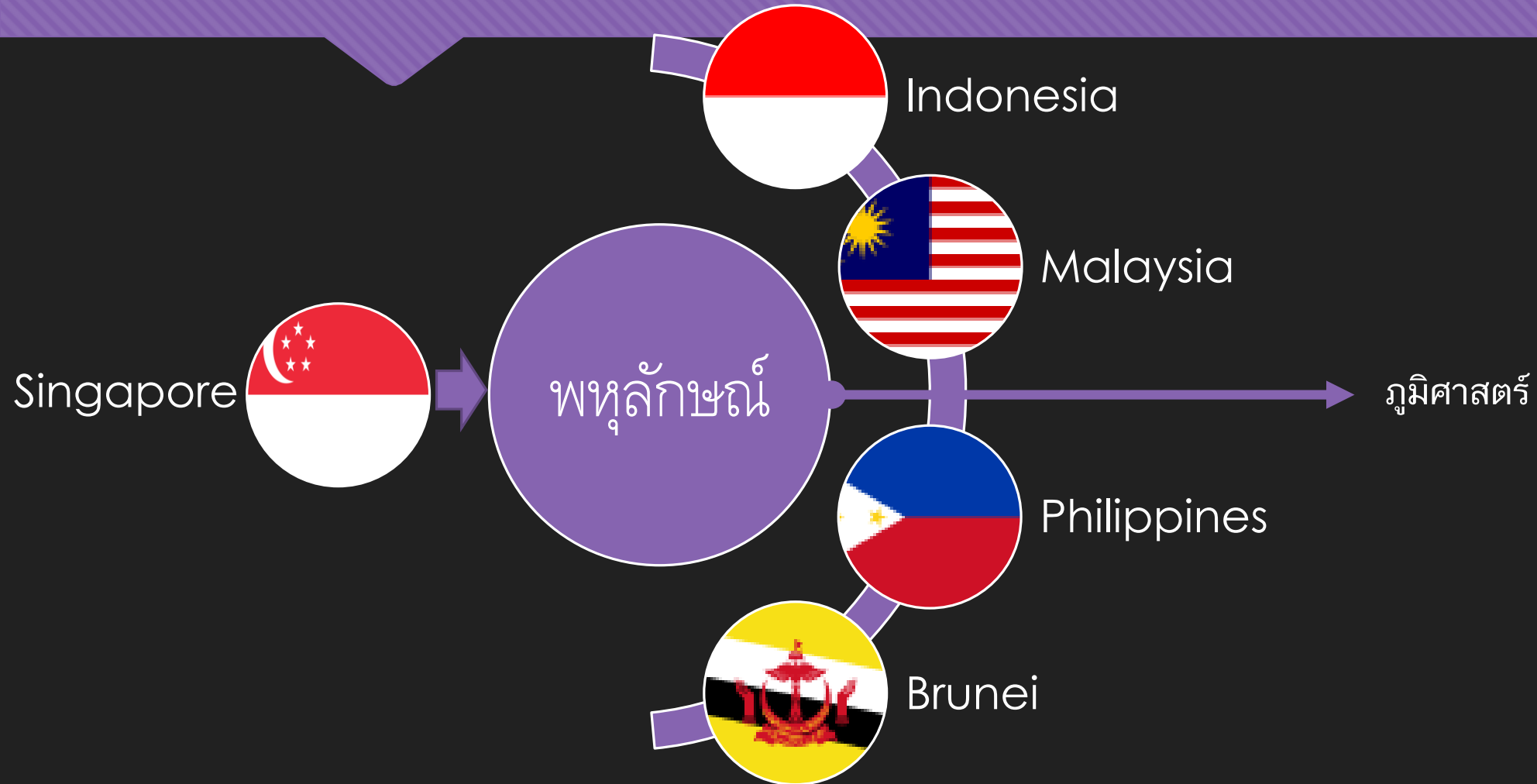
มีสัญลักษณ์คือ **ต้นข้าวสีเหลือง 10 ต้น มีดรวมกันไว้** หมายถึง ประเทศสมาชิกรวมกันเพื่อมิตรภาพและความเป็นน้ำหนึ่งใจเดียวกัน

- สีน้ำเงิน = สันติภาพและความมั่นคง
- สีเหลือง = ความเจริญรุ่งเรือง
- สีแดง = ความกล้าหาญและความก้าวหน้า
- สีขาว = ความบริสุทธิ์

ชื่อประเทศ: พม่า, ลาว, ไทย, กัมพูชา, เวียดนาม, ฟิลิปปินส์, บรูไน, มาเลเซีย, สิงคโปร์, อินโดนีเซีย

www.kapook.com

วิเคราะห์กลุ่ม 5 ประเทศหมู่เกาะภูมิภาคเอเชียตะวันออกเฉียงใต้ มหาสมุทรแปซิฟิก



- จุดเด่น/แหล่งท่องเที่ยว
- ภาษา
- ศาสนา ความเชื่อ
- การแต่งกาย
- อาหารสื่อวัฒนธรรม
- สังคม เศรษฐกิจ การเมือง
- ศิลปะวัฒนธรรม
- ร่องรอยอดีต
- การกำเนิดประเทศ
- ภาวะการณ์ปัจจุบัน



วิเคราะห์กลุ่ม 5 ประเทศหมู่เกาะภูมิภาคเอเชียตะวันออกเฉียงใต้ มหาสมุทรแปซิฟิก “จุดเด่น/แหล่งท่องเที่ยว”

ดิ๊กแพดปิโตรนาส

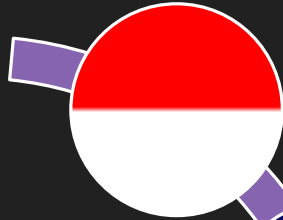
วัดอุลันดานู บราตัน Pura Ulun Danu Bratan



Gardens by the Bay



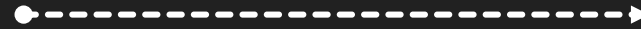
Singapore



Indonesia



Malaysia



Philippines



Brunei



มัสยิดสุลต่านโอมาร์ อาลี ซาฟุดดีน (Sultan Omar Ali Saifuddien)

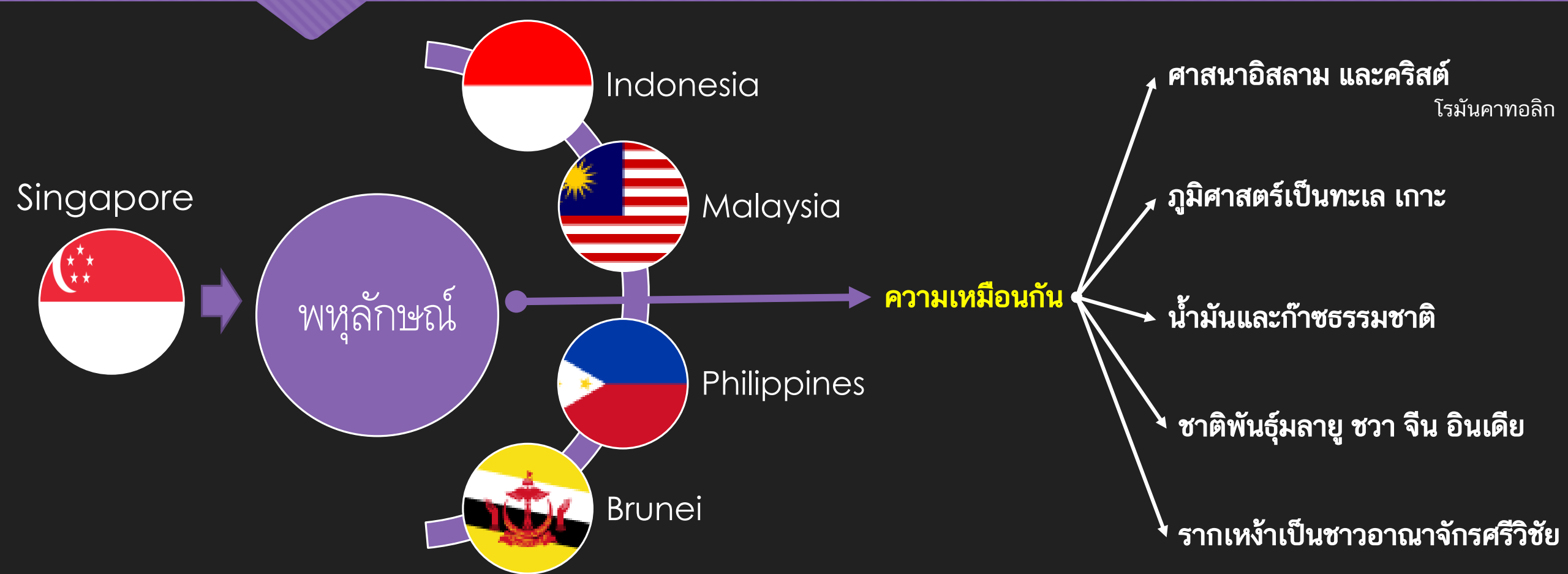


อ่าวมารีนา Marina Bay

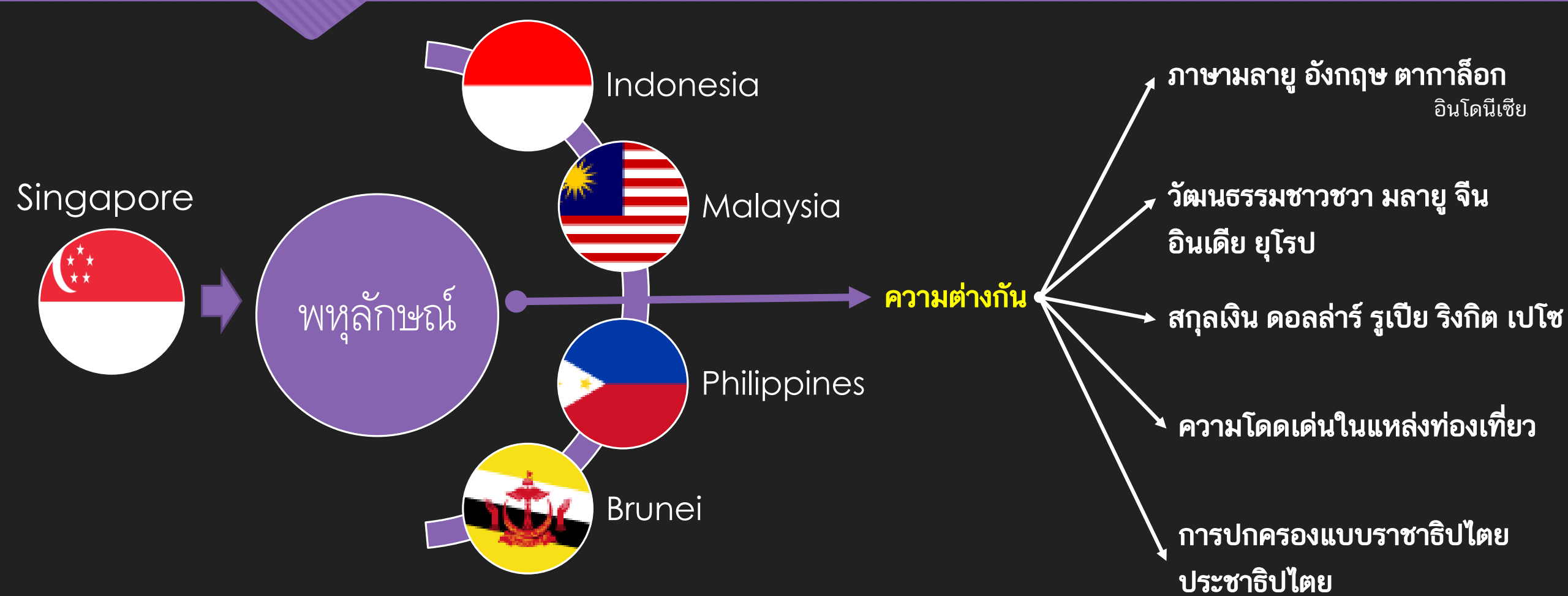


ช็อคโกแลตฮิลล์ (The Chocolate Hills)

วิเคราะห์กลุ่ม 5 ประเทศหมู่เกาะภูมิภาคเอเชียตะวันออกเฉียงใต้ มหาสมุทรแปซิฟิก “ความเหมือนกัน”



วิเคราะห์กลุ่ม 5 ประเทศหมู่เกาะภูมิภาคเอเชียตะวันออกเฉียงใต้ มหาสมุทรแปซิฟิก “ความต่างกัน”



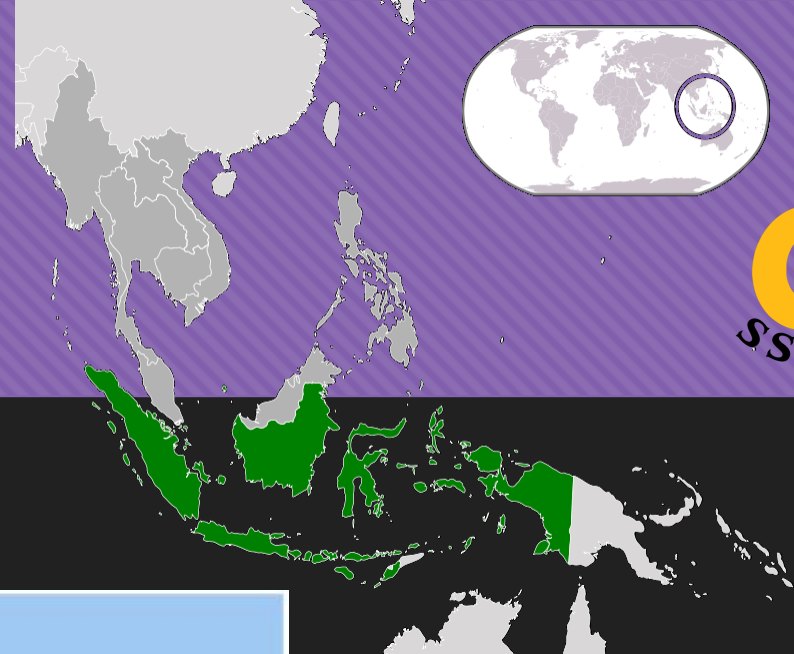
ชาวจา: Indonesia



เมืองหลวง

ชาวจา

เป็นกลุ่มชาติพันธุ์ที่มีจำนวนประชากรมากที่สุด
ประมาณ 85 ล้านคน



ชนชาวจา ในกลุ่มชาติพันธุ์ที่เรียกรวมกันว่า **มลายู** นั้น ชาวจา ถือเป็นกลุ่มที่ใหญ่ที่สุด ชาวจามีภาษาเป็นของตนเอง แต่ภาษาจาไม่ได้รับการยอมรับเผยแพร่เหมือนภาษามลายู

ชาวจามีทั้งที่นับถือศาสนาอิสลาม ศาสนาคริสต์ และยึดถือความเชื่อที่เรียกว่า ศาสนาจา หรือ **Kejawen** ส่วนใหญ่ของสังคมจาเป็นสังคมที่มีความเชื่อ **จาเกอยาเวน** (Jawa Kejawen) หรือ Islam Abangan

ร่องรอยชาวชวา

ยอคยาคาร์ต้า (Yogyakarta มักจะ

เรียกว่า จ็อกจา, ยอคยา) ตั้งอยู่ในตอนกลางของเกาะชวา ประเทศอินโดนีเซีย



Yogyakarta

เป็นศูนย์กลางแห่งวัฒนธรรมของชาวชวาแล้ว ยังเป็นดินแดนที่ตั้งของศาสนสถานของศาสนาพุทธนิกายมหายานที่ใหญ่ที่สุดในโลก

ก	ka	ข	ca, tja	ช	ca	ค	ka	ด	da
ข	[ka]	ค	[tja]	ช	[ca]	ค	[ka]	ด	[da]
ต	ta	ด	da	ป	pa	จ	ca	ฉ	ca
ต	[ta]	ด	[da]	ป	[pa]	จ	[ca]	ฉ	[ca]
ญ	ya	ย	ya	ร	ra	ล	la	ว	wa
ญ	[ya]	ย	[ya]	ร	[ra]	ล	[la]	ว	[wa]
น	na	ง	nga	ญ	ny, nya	ย	ya	ร	ra
น	[na]	ง	[nga]	ญ	[ny, nya]	ย	[ya]	ร	[ra]
เ	e	เอ	ea	แ	ae	อ	o	โ	oa
เ	[e]	เอ	[ea]	แ	[ae]	อ	[o]	โ	[oa]
อ	o	โ	oa	ใ	ai	เ	e	เ	ea
อ	[o]	โ	[oa]	ใ	[ai]	เ	[e]	เ	[ea]

การเขียนตัวอักษรชวาโบราณ... (Handwritten Javanese script)

เมื่อพันกว่าปีที่ผ่านมา, ยอคยาคาร์ต้า เป็นศูนย์กลางของอาณาจักรมาตาราม (Mataram)โบราณ ซึ่งเจริญรุ่งเรืองและมีอารยธรรมสูง อาณาจักรนี้สร้างวิหาร**บุโรพุทโธ (Borobudur)**ซึ่งเป็นวัดในพุทธศาสนาที่ใหญ่ที่สุดในโลกเมื่อ 300 ปีก่อนที่จะสร้าง**นครวัดในกัมพูชา**



‘บุโรพุทโธ’ หรือ ‘โบโรบูดูร์’ (borobudur) พุทธสถานอันงามสง่า หนึ่งในสิ่งมหัศจรรย์ของโลก ตั้งอยู่ใจกลางเกาะชวา ในเมือง **ยอกยAKARTA**



เกาะบาหลี



บุโรพุทโธ(Borobudur)ขึ้นทะเบียนเป็นมรดกโลกเมื่อปี พ.ศ.2534



วัดอุลันดานูบราตัน



ความเชื่อฮินดู-ชาว

สร้างขึ้นราวพุทธศตวรรษที่ 14 ในสมัยของ กษัตริย์ราชวงศ์ไศเลนทร์ แห่งอาณาจักรศรีวิชัยมีความสัมพันธ์ใกล้ชิดกับอินเดีย ทั้งด้านการค้าและวัฒนธรรม ทำให้ได้รับอิทธิพลทางด้านความเชื่อของฮินดูและพุทธเป็นอย่างมาก แต่กษัตริย์ของศรีวิชัยซึ่งเป็นชาวฮินดู เกิดความเลื่อมใสในพระพุทธศาสนา และชนชาวศรีวิชัยส่วนใหญ่ก็นับถือพุทธศาสนาลัทธิมหายาน ทำให้เกาะชวาเป็นศูนย์กลางพุทธศาสนาอันยิ่งใหญ่ของอาณาจักรศรีวิชัย

ปิดกรอบ...เตรียมสอบเก็บคะแนนปลายภาค

จงโชคดีทุกคน



“ชีวิตต้องมีคุณค่าทุกเวลานาที ถ้ายังมีลมหายใจ”

ภูสิทธิ์ ภูคำชะโนด