

2.4 ผลวิจัยชุมชนเมืองวัดพระธาตูปืออธรรม 2

2.4.1 วิถีชีวิตชุมชนวัดพระธาตูปืออธรรม 2

[1] ด้านประวัติความเป็นมาของชุมชน

ชุมชนวัดพระธาตูปืออธรรม 2 เป็นส่วนหนึ่งของชุมชนวัดพระธาตูปืออธรรมนั่นเอง เมื่อชุมชนขยายใหญ่ขึ้นทางขนาดพื้นที่และจำนวนประชากร จึงทำให้มีการแบ่งออกไป จนเกิดเป็นชุมชนวัดพระธาตูปืออธรรม 2 แห่งนี้ขึ้น ในสมัยประมาณ 50 ปีก่อน พื้นที่แห่งนี้เป็นส่วนผลไม้ และส่วนใหญ่เป็นส่วนทุเรียน มะพร้าว หมากร อาชีพของชาวชุมชนในสมัยนั้น คือการทำสวนผลไม้และรับราชการ บ้านพักอาศัยเป็นบ้านเดี่ยวใต้ถุนสูง อยู่รวมกันเป็นครอบครัวใหญ่ การคมนาคมยังไม่สะดวก ไม่มีถนนเข้ามาในชุมชน ชาวบ้านส่วนใหญ่อาศัยการคมนาคมทางน้ำ โดยใช้คลองบางกระบือเป็นเส้นทางสัญจรหลัก ซึ่งคลองบางกระบือไหลไปบรรจบกับแม่น้ำเจ้าพระยาที่บริเวณบริษัทบุษราคัมบริดจอร์รี่ในปัจจุบัน อีกด้านไปบรรจบคลองเปรมประชากร และคลองวัดน้อยบนพุดผด ส่วนการคมนาคมทางบกนั้นใช้การเดินทางรองลงมาในการออกนอกชุมชน เมื่อออกไปซื้อของอุปโภคบริโภคไปหาซื้อกันที่ตลาดบางกระบือ ปัจจุบันเรียก ตลาดวัดจันทราโมศร ขณะนั้นยังพบว่ามีการค้าขาย เช่น กว๊วเตี๊ยะ กว๊วแป ทางเรืออยู่เช่นเดียวกัน [ข้อมูลประวัติชุมชนวัดพระธาตูปืออธรรม 2, 2552: 4] ซึ่งสอดคล้องกับบทสัมภาษณ์ของ จ.ส.อ. มนต์ สุวรรณพานิช [2552: สัมภาษณ์] อายุ 53 ปี ที่กล่าวว่าในสมัยก่อนพื้นที่บริเวณนี้เป็นสวนผลไม้ เช่น สวนทุเรียน มะพร้าว มะม่วง ยังสอดคล้องกับการสัมภาษณ์คุณป้าพัชรี กุลสูตร [2552 : สัมภาษณ์] อายุ 71 ปี เช่นเดียวกันที่กล่าวว่าชุมชนแห่งนี้มีตั้งแต่สมัยปู่ทวดแล้วอายุมากกว่า 80 ปี ซึ่งแต่ก่อนบริเวณแห่งนี้เป็นส่วนผลไม้ เช่น มะพร้าว ทุเรียน และกระท้อนเป็นส่วนใหญ่ มีบ้านไม่ถึง 20 หลัง จะใช้เส้นทางเรือเป็นหลัก ใช้คลองบางกระบือไปออกแม่น้ำเจ้าพระยาไปออกคลองเปรมประชากรได้ส่วนใหญ่เป็นการสัญจรทางเรือ ซึ่งตรงกับเจริญศุภวรรธ [2552: สัมภาษณ์] อายุ 71 ปี กล่าวว่าอยู่ที่นี้มาแล้ว 40-50 ปี เมื่อก่อนแถวนี้เป็นสวนผลไม้ พื้นที่ตามขอบเขตกั้นเป็นไม้กระดาน และมีประชาชนน้อยกว่าในปัจจุบันนี้มาก

ครั้นต่อมาชุมชนวัดพระธาตูปืออธรรม 2 เริ่มมีการเปลี่ยนแปลง มีคนจากต่างพื้นที่เข้ามาอยู่อาศัยเพิ่มมากขึ้น โดยการขอเช่าที่ดินปลูกบ้านอยู่อาศัย หรือขอแบ่งซื้อที่ดินเป็นของตนเอง ประกอบกับมีนายทุนเข้ามากว้านซื้อที่ดินและปรับสภาพให้เป็นที่อยู่อาศัยในรูปของบ้านให้เช่า ห้องแถวให้เช่า ทาวน์เฮ้าส์ ไปจนถึงการปลูกเป็นรูปอพาร์ทเมนต์ให้เช่า การคมนาคมเริ่มมีการเปลี่ยนแปลงจากร่องสวนเริ่มหายไป กลายเป็นทางเดินเท้า มีแผ่นอิฐปูเป็นช่วงๆ การเดินเท้าเริ่มสะดวกขึ้น ประชากรในชุมชนเพิ่มมากขึ้น และเริ่มกลายเป็นชุมชนแออัด ปัญหาต่างๆ เริ่มมีเข้ามาเกี่ยวข้องกับชีวิตประจำวันมากขึ้น ทั้งปัญหาหลักเด็กโหม่นน้อย ปัญหาสุขภาพจิต ปัญหาการกระทบกระทั่งของชาวชุมชนตลอดจนปัญหาอาชญากรรม จนกระทั่งประมาณปี พ.ศ. 2532 จึงได้เกิดกลุ่มผู้นำชุมชนที่มองเห็นปัญหา และหนทางแก้ไข โดยการประสานกับหน่วยราชการที่เกี่ยวข้อง จึงมีการดำเนินการจัดตั้งเป็นชุมชนขึ้น โดยใช้ชื่อว่า “ชุมชนวัดพระธาตูปืออธรรม” ตามชื่อของวัด และโรงเรียนที่มีอยู่เดิม ต่อมาในปี พ.ศ. 2538 จึงมีการแบ่งออกเป็น 4 ชุมชน จึงได้ชื่อว่า “ชุมชนวัดพระธาตูปืออธรรม 2” จนถึงปัจจุบันนี้

[2] ด้านที่ตั้งและลักษณะทางกายภาพของชุมชน

จากการสำรวจชุมชนวัดประหาระบือธรรม 2 พบว่า เป็นชุมชนที่ตั้งอยู่ใกล้กับวัดประหาระบือธรรม ถนนพระราม 5 แขวงถนนนครไชยศรี เขตดุสิต กรุงเทพมหานคร มีอาณาเขตของชุมชนอย่างชัดเจนดังภาพแผนที่ชุมชนวัดประหาระบือธรรม 2 ต่อไปนี้ [สำนักงานเขตดุสิต, 2551: 91-93]



ภาพที่ 2.21 แผนที่ชุมชนวัดประหาระบือธรรม 2
ที่มา: ศูนย์ศึกษาชุมชนวัดประหาระบือธรรม 2

- ทิศเหนือ จรด คลองบางกระบือ
- ทิศใต้ จรด ชุมชนวัดประหาระบือธรรม 3
- ทิศตะวันออก จรด คลองบางกระบือ
- ทิศตะวันตก จรด ม.พิน 4

ในชุมชนนี้มีซอยทั้งหมด 6 ซอย ประชาชนมีการปลูกสร้างบ้านเรือนอยู่บนพื้นที่กรรมสิทธิ์ของตนเอง และที่ส่วนบุคคล และมีสภาพทั่วไปของชุมชนเป็นชุมชนลักษณะของเมืองผสมกับชุมชนแออัดประชาชนอยู่กันหนาแน่นมากพอสมควร มีเนื้อที่ชุมชนประมาณ 22 ไร่ 2 งาน 20 ตารางวา พื้นที่ส่วนใหญ่เป็นที่พักอาศัย จำนวนประชากร โดยมีจำนวนประชากรเพศชาย 560 คน เพศหญิง 400 คน รวมทั้งสิ้น 960 คน มีจำนวนครอบครัว 300 ครอบครัว และจำนวนหลังคาเรือน 222 หลังคาเรือน ประชาชนส่วนใหญ่รับถือพุทธศาสนา

การเข้าถึงชุมชนนั้นจะต้องข้ามสะพานวัดพระธาตุน้อย และมิป่าวัดพระธาตุน้อยเป็นสัญลักษณ์ที่สำคัญในการบ่งบอก มิถนนคอนกรีต 2 เชน ชื่อว่า ซอยวัดพระธาตุน้อยขนานกับคลองบางกระบือ ในการเข้าถึงชุมชนโดยใช้เส้นทางเดียวกันกับวัดพระธาตุน้อย ที่ปากซอยจะมีวินมอเตอร์ไซด์รับจ้างอยู่ ถัดจากนั้นจะมีอาคารพาณิชย์ของประชาชนอยู่ริมติดกับถนนตรงข้ามกับคลองบางกระบือ และผ่านโรงเรียนวัดพระธาตุน้อยซึ่งเป็นโรงเรียนสังกัดกรุงเทพมหานคร ผ่านชุมชนวัดพระธาตุน้อย 1 ถึงสามแยกเลี้ยวขวาวัดพระธาตุน้อย 3 แล้วเข้าสู่ชุมชนวัดพระธาตุน้อย 2 ต่อไป

[3] ลักษณะบ้านเรือน

ชุมชนวัดพระธาตุน้อย 2 ประชาชนตั้งบ้านเรือนอยู่เป็นลักษณะติด ๆ กัน ลักษณะของบ้านมีความหลากหลายมาก แต่ที่สะท้อนให้เห็นความแตกต่าง มี 2 ลักษณะ ได้แก่

- 1) ลักษณะเป็นบ้านปูนและไม้ 2 ชั้น [ที่พักและค้าขาย]
- 2) ลักษณะเป็นบ้านเรือนไม้ชั้นเดียวใต้ถุนสูง [ที่พักอย่างเดียว]

อาคารบ้านเรือนส่วนใหญ่ในชุมชนจะเป็นลักษณะเป็นบ้านปูนและไม้ 2 ชั้น มีความเป็นเมืองมาก ถึงอย่างไรก็ตามยังสะท้อนให้เห็นเป็นบ้านในสมัยอดีตอยู่เช่นเดียวกัน กล่าวคือชั้นที่ 2 ของบ้านจะเป็นการใช้วัสดุไม้เกือบทั้งหมดยังไม่มีการปรับปรุงหรือเปลี่ยนแปลงใด ๆ มากนักแต่จะมีลักษณะของการทาสีและซ่อมแซมบ้างเล็กน้อยเท่านั้น และเมื่อสอบถามพบว่าบ้านลักษณะนี้จะมีอายุประมาณ 40 ปีขึ้นไป ใช้สำหรับเป็นที่พักอย่างเดียว ส่วนชั้นล่างตัดแปลงเป็นที่ค้าขาย แต่ก็มีหลายหลังคาเรือนที่ตัดแปลงชั้นล่างไม้ใช้สำหรับค้าขาย ซึ่งส่วนใหญ่จะใช้วัสดุประเภทปูนกับเหล็กเป็นหลักในการก่อสร้าง และมีบ้านบางหลังติดแอร์คอนดิชันไว้เช่นกัน [ภาพที่ 2.22-2.23]

ยังพบว่ามีลักษณะบ้านเรือนที่คงอนุรักษ์ความเป็นอดีตของบ้านไว้ตั้งแต่รุ่นพ่อแม่ได้อย่างดีและอุปกรณ์ที่ใช้ในอดีตยังคงเหลือให้เห็นได้อย่างชัดเจนมาก จากการสำรวจชุมชนพบเพียงหลังเดียวในชุมชน เป็นบ้านของคุณป้าพัชรี กุลสูตร อายุ 71 ปี ซึ่งบ้านหลังนี้มีอายุมากกว่า 80 ปีสืบทอดกันมาแล้ว 3 รุ่น คือปู่ย่า พ่อแม่ และลูก ๆ ซึ่งเป็นบ้านชั้นเดียวใต้ถุนสูงมีตัวบ้านเป็นลักษณะบ้านทรงไทยใช้ไม้ทั้งหลังในการก่อสร้าง ส่วนเสาด้านปัจจุบันเกิดการผุกร่อนไปมากจึงมีการเปลี่ยนเป็นปูนทั้งหมด และมีอุปกรณ์การใช้ในการดำรงชีวิตในอดีตที่ชัดเจนและสมบูรณ์อย่างมาก รวมถึงบริเวณบ้านมีพื้นที่สวนที่ปรากฏเห็นร่องน้ำในอดีตไว้อย่างชัดเจน [ภาพที่ 2.24-2.26]



ภาพที่ 2.22 ลักษณะเป็นบ้านปูนและไม้ 2 ชั้น [ที่พักและค้าขาย]
ที่มา: ชุมชนวัดประหาระบือธรรม 2 [ถ่ายเมื่อวันที่ 5 เมษายน พ.ศ. 2552]



ภาพที่ 2.23 ลักษณะเป็นบ้านปูนและไม้ 2 ชั้น [ที่พักอาศัยอย่างเดียว]
ที่มา: ชุมชนวัดประหาระบือธรรม 2 [ถ่ายเมื่อวันที่ 5 เมษายน พ.ศ. 2552]



ภาพที่ 2.24 ลักษณะเป็นบ้านเรือนไม้ชั้นเดียวใต้ถุนสูง [ที่ปักอย่างเดิยว]
ที่มา: ชุมชนวัดประหาระบือธรรม 2 [ถ่ายเมื่อวันที่ 5 เมษายน พ.ศ. 2552]



ภาพที่ 2.25 ลักษณะเป็นบ้านเรือนไม้ชั้นเดียวใต้ถุนสูง [ที่ปักอย่างเดิยว] เปลี่ยนจากเสาไม้เป็นปูน
ที่มา: ชุมชนวัดประหาระบือธรรม 2 [ถ่ายเมื่อวันที่ 5 เมษายน พ.ศ. 2552]



ภาพที่ 2.26 ล่องน้ำบริเวณบ้านคุณป้าพันช์ กุหลาบที่ขังคองหลงเหลือความเป็นอดีตอย่างชัดเจน
ที่มา: ชุมชนวัดพระธาตูปือธรรม 2 [ถ่ายเมื่อวันที่ 5 เมษายน พ.ศ. 2552]

[4] สาธารณูปโภคพื้นฐานในชุมชน

โดยพื้นฐานชุมชนเป็นชุมชนเมืองที่ได้รับการพัฒนาอย่างยาวนานซึ่งพัฒนามาพร้อมกับชุมชนวัดพระธาตูปือธรรม 1 และ 3 จึงมีสาธารณูปโภคที่สมบูรณ์ ได้แก่

1. จำนวนตู้โทรศัพท์สาธารณะ 2 ตู้ ซึ่งใช้ระบบ TOT มีสภาพการใช้งานที่ดีมาก
2. จำนวนถังขยะสาธารณะในชุมชนโดยประมาณจำนวน 70 ถัง
3. ลักษณะถนนในชุมชนเป็นถนนสำหรับรถวิ่ง 1 เลน และมีทางเดินซึ่งเป็นซอยเล็ก ๆ สำหรับประชาชนด้วย [ภาพที่ 5.7]
4. ระบบไฟฟ้าในชุมชน [ทางเดินหรือสถานที่สาธารณะ] มีเพียงพอ ซึ่งสะท้อนความปลอดภัยในเวลากลางคืนให้กับประชาชนในชุมชนเป็นอย่างดี
5. ระบบน้ำประปาที่ใช้ในชุมชน เป็นน้ำประปาของนครหลวง ซึ่งแต่ละบ้านมีความสะดวกอย่างมากในการอุปโภค และมีหลายบ้านได้ใช้บิ๊มทำให้น้ำข้างลงและเก็บน้ำไว้ใช้ได้
6. ในชุมชนมีอุปกรณ์รักษาความปลอดภัยในชุมชนที่ดี เช่น ถังดับเพลิง และอาสาสมัคร ช่วยกันดูแลความปลอดภัยให้กับประชาชนอย่างดี
7. ในชุมชน มีระบบน้ำทิ้ง ที่มีวิธีจัดการโดยมีท่อระบายน้ำทิ้งลงคลองบางกระบือ



ภาพที่ 2.27 ทางเดินโดยส่วนใหญ๋ในชุมชน เป็นซอยเล็ก ๆ
ที่มา: ชุมชนวัดประหาระบือธรรม 2 [ถ่ายเมื่อวันที่ 5 เมษายน พ.ศ. 2552]

[5] สิ่งอำนวยความสะดวกในชุมชน

ชุมชนวัดประหาระบือธรรม 2 เป็นชุมชนที่ตั้งมาพร้อมกับชุมชนวัดประหาระบือธรรม 1 และ 3 การตั้งอยู่ในเขต
คูศิตซึ่งนับว่ามีความเจริญก้าวหน้าอย่างมากทำให้ พบว่า ในชุมชนมีสิ่งอำนวยความสะดวก ได้แก่

1. ร้านของชำ จำนวน 9 ร้าน, ร้านอาหารตามสั่ง 2 ร้าน, ร้านซ่อม 1 ร้าน และร้านซักรีด 1 ร้าน
2. มีศูนย์สุขภาพประจำชุมชน จำนวน 1 แห่ง
3. มีร้านเสริมสวย/ความงาม จำนวน 2 ร้าน
4. มีร้านคาราโอเกะหรือสถานบันเทิง จำนวน 3 แห่ง
5. ตลาดนัดเฉพาะวันพุธ กับวันอาทิตย์เท่านั้น จำนวน 1 แห่ง ตั้งอยู่ในวัดประหาระบือธรรม มีผู้คนมา
จับจ่ายซื้อสินค้าจำนวนมาก โดยเริ่มขายตั้งแต่เวลา 14.00-20.00 น. ชื่อตลาดว่า ตลาดนัดวัดประหาระ [เป็นที่รู้จักกันใน
ชุมชนละแวกนั้น]
6. ในชุมชนมีรถเร่ขายของ รถยนต์/มอเตอร์ไซค์ที่เข้ามาขายอาหารและของใช้ที่จำเป็นสำหรับ
ชีวิตประจำวันของประชาชนตลอดทั้งวัน
7. การตั้งอยู่ใกล้ถนนพระราม 5 ที่เป็นถนนสายสำคัญของเขตคูศิต ทำให้การเดินทางสะดวกสบาย
อย่างมาก ทำให้มีป้ายรถเมล์ ชมก. จำนวน 1 ป้าย โดยมีสายรถเมล์ที่ผ่านได้แก่ สาย 5 สาย 50 สาย 70

๑๖) หน่วยงานในชุมชน และอื่น ๆ

ในชุมชนประชาธิปไตยธรรม 2 เมื่อสำรวจอย่างครอบคลุมแล้วพบว่า ยังมีหน่วยงานที่มีความสำคัญที่เป็นองค์ประกอบให้แก่วัดชุมชนอีก อันได้แก่

1. ศูนย์บริการครอบครัววัดประชาธิปไตยธรรม
2. กองทุน ชุมชนเมืองวัดประชาธิปไตยธรรม 2
3. มีหอพัก อาคารให้เช่า
4. กลุ่มออมทรัพย์ 100 ปี สมเด็จพระเจ้า รัชกาลที่ ๑๐ วัดประชาธิปไตยธรรม 2
5. ชมรมผู้สูงอายุ
6. อาคารเอนกประสงค์วัดชุมชนวัดประชาธิปไตยธรรม 2
7. มีลานกีฬา 1 แห่ง หอกระจายข่าว 1 แห่ง และมีอาสาสมัครสาธารณสุข 7 คน

ผู้วิจัยขอกล่าวถึง “ศูนย์บริการครอบครัวของวัดประชาธิปไตยธรรม” ไว้อย่างละเอียดเนื่องจากมีข้อมูลที่ปรากฏชัดเจนกว่าหน่วยงานอื่น ๆ ดังต่อไปนี้

ศูนย์บริการครอบครัวมีจุดเริ่มต้นจากความต้องการของกลุ่มครอบครัวในชุมชนที่ผ่านการอบรมกิจกรรมครอบครัวสัมพันธ์ รุ่นที่ 1 และรุ่นที่ 2 ที่เป็นแกนนำในชุมชน กรมสุขภาพจิต กรมประชาสัมพันธ์ กรุงเทพมหานคร มูลนิธิศูนย์พิทักษ์สิทธิเด็ก โดยมีวัตถุประสงค์เพื่อป้องกันและลดปัญหาการใช้ความรุนแรงในครอบครัวเสริมสร้างความเข้มแข็งให้แก่ครอบครัว และเป็นการส่งเสริมสนับสนุนให้เกิดเครือข่ายครอบครัวในชุมชน ในการช่วยเหลือดูแลเด็ก และเกิดการพึ่งพาสืบกันในระดับชุมชน

วันที่ 4 พฤศจิกายน 2544 เป็นวันเปิดศูนย์บริการครอบครัวในวัดประชาธิปไตยธรรมอย่างเป็นทางการครั้งแรกโดยมีคุณหญิงธนุสนา ทวีสิน รองปลัดกรุงเทพมหานคร(ในขณะนั้น) เป็นประธานในพิธีเปิดศูนย์บริการครอบครัว ซึ่งในขณะนั้นยังไม่มีสถานที่จึงใช้โรงเรียนวัดประชาธิปไตยธรรมกระทำกิจกรรมชั่วคราว และกิจกรรมเริ่มแรกของศูนย์บริการครอบครัววัดประชาธิปไตยธรรม คือ กิจกรรมอบรมให้ความรู้ ปัจจุบันนี้มีที่ทำการของศูนย์บริการครอบครัวอย่างเป็นทางการโดยคุณตานวล วาสถักดี ให้ใช้พื้นที่ศาลาในบริเวณบ้านซึ่งตั้งอยู่ในวัดประชาธิปไตยธรรม 2 เลขที่ ๑๑ ชุมชนวัดประชาธิปไตยธรรม 2 ถนนพระราม ๕ แขวงถนนนครไชยศรี เขตดุสิต กรุงเทพมหานคร

การบริหารจัดการศูนย์บริการครอบครัวนั้นจัดเป็นคณะทำงาน โดยมี 4 ตำแหน่ง ดังนี้

ตำแหน่งที่ 1 ประธานศูนย์บริการครอบครัว เป็นบุคคลที่เป็นที่ยอมรับในชุมชน มีความรู้ความสามารถและสนใจในการพัฒนาคุณภาพชีวิตของเด็กและครอบครัว

ตำแหน่งที่ 2 รองประธานศูนย์บริการครอบครัว เป็นบุคคลที่เป็นที่ยอมรับในชุมชน มีความรู้ความสามารถและสนใจในการพัฒนาคุณภาพชีวิตของเด็กและครอบครัว เช่นเดียวกัน

ตำแหน่งที่ 3 คณะทำงาน เป็นกลุ่มแกนนำพ่อแม่ในชุมชน ทำงานในฝ่ายต่าง ๆ ได้แก่ ฝ่ายการเงิน ฝ่ายบัญชี ฝ่ายประสานงาน ฝ่ายประชาสัมพันธ์ ฝ่ายบริการห้องสมุด ฝ่ายธุรการและพัสดุ ฝ่ายสนับสนุนกิจกรรม และฝ่ายเลขานุการ

ตำแหน่งที่ 4 คณะที่ปรึกษา

- หน่วยงานในพื้นที่เขตดุสิต ได้แก่ ศูนย์บริการด้านเด็กสตรี ผู้สูงอายุและผู้ด้อยโอกาส เขตดุสิต ศูนย์บริการสาธารณสุข 38 วิทยาลัยแพทยศาสตร์กรุงเทพมหานครและวชิรพยาบาล โรงเรียนวัดประหาระบือธรรม ศูนย์เยาวชนสวนอ้อย และสมาคมบัณฑิตสตรีทางกฎหมายแห่งประเทศไทย

- หน่วยงานนอกพื้นที่ ได้แก่ มูลนิธิศูนย์พิทักษ์สิทธิเด็ก

- ประธานชุมชนหรือแกนนำชุมชน ได้แก่ ประธานชุมชนวัดประหาระบือธรรม 1,2,3,4 ประธานกองทุนหมู่บ้านและชุมชนเมือง

กิจกรรมของศูนย์บริการครอบครัวในชุมชนวัดประหาระบือธรรม

1. กิจกรรมประจำ

- กิจกรรมห้องสมุดครอบครัว
- กิจกรรมสอนพิเศษเด็กในชุมชน
- กิจกรรมแอโรบิค

2. กิจกรรมพิเศษ

- กิจกรรมอบรมเสริมทักษะในการเลี้ยงดูลูก เช่น เสวนาพ่อแม่ เลี้ยงลูกอย่างไรให้ห่างไกลยาเสพติด

- กิจกรรมอบรมให้ความรู้และให้คำปรึกษาครอบครัว เช่น อบรมทักษะการคลายเครียด ให้คำปรึกษากับครอบครัวในด้านกฎหมาย สุขภาพกาย เทคนิคการหางานทำ ฯลฯ

- กิจกรรมพัฒนาทักษะและเสริมศักยภาพคนทำงาน เช่น การให้ความช่วยเหลือคุ้มครองเด็ก ระบบการทำบัญชีทักษะการจัดกิจกรรมสำหรับเด็กและครอบครัว

- กิจกรรมส่งเสริมขนบธรรมเนียมประเพณีและวัฒนธรรมไทย เช่น วัดขึ้นปีใหม่ วันสงกรานต์ วันลอยกระทง วันเด็ก วันแม่ วันพ่อ ฯลฯ

- กิจกรรมฝึกอาชีพ เช่น ทำปุ๋ยหมัก ทำขนม ผ่าบาดึง ฯลฯ

- กิจกรรมวันสำคัญทางศาสนา เช่น วันวิสาขบูชา วันอาสาฬหบูชา วันเข้าพรรษา

- กิจกรรมครบรอบ 1 ปี ศูนย์บริการครอบครัว

- กิจกรรมตามสถานการณ์ของชุมชน เช่น งานเด็กไทยปลอดภัยด้วยความใส่ใจของชุมชน งานพลังแผ่นดินขจัดสิ้นยาเสพติด



ภาพที่ 2.28 ศูนย์บริการครอบครัวในชุมชนวัดประหาระบือธรรม 2
ที่มา: ชุมชนวัดประหาระบือธรรม 2 (ถ่ายเมื่อวันที่ 11 เมษายน พ.ศ. 2552)

2.4.2 ศึกษาวิถีทางดำเนินเศรษฐกิจและสังคม

[1] ด้านการประกอบอาชีพ

อาชีพของคนในชุมชนที่ได้พบจากการสำรวจข้อมูลพื้นฐานชุมชน พบว่า ประชาชนประกอบอาชีพที่หลากหลายมาก เช่น อาชีพรับจ้าง ค้าขาย ธุรกิจส่วนตัว รับราชการ ซึ่งหลายอาชีพที่อยู่ภายในชุมชน และอีกหลายอาชีพต้องออกไปทำงานนอกชุมชน ดังนั้นอาชีพที่เกิดขึ้นในชุมชนประหาระบือธรรม 2 จะเป็นอาชีพที่เกิดขึ้นอยู่กับบ้าน และไม่ห่างไกลจากบ้านมากนัก ใช้การลงทุนไม่มากนัก เช่น เปิดร้านขายของชำ ร้านเสริมสวย ร้านตัดเย็บเสื้อผ้า ร้านอาหารตามสั่ง ดอกไม้ ปลูก วินมอเตอร์ไซด์รับจ้าง ตีทอง และขายของประเภทรถเข็น เช่น ไม้กวาด กัดยัดข้าว น้ำเต้าหู้ เป็นต้น

ส่วนอาชีพที่ประชาชนในชุมชนออกไปทำงานนอกชุมชน ได้แก่ อาชีพรับราชการ ลูกจ้างของหน่วยงานของกรุงเทพมหานคร หน่วยงานรัฐ และเอกชน

ผู้ที่เป็นคนดั้งเดิมของชุมชน ส่วนใหญ่ประกอบอาชีพรับราชการ และค้าขาย ส่วนคนที่ย้ายถิ่นฐานจากต่างพื้นที่มาอาศัยอยู่ในชุมชนจนกลายเป็นเสมือนหนึ่งเป็นคนในชุมชนและคนในชุมชนรู้สึกรู้ว่าเป็นคนในชุมชนเช่นเดียวกัน ส่วนใหญ่จะประกอบอาชีพรับจ้างทั่วไป ค้าขาย ร้านเสริมสวย ร้านซ่อม

ส่วนอาชีพที่มีปรากฏว่าเป็นส่วนหนึ่งที่ชุมชนต้องอนุรักษ์ไว้ เพื่อให้ลูกหลานได้ศึกษาและสืบทอดต่อให้คงอยู่กับชุมชน ได้แก่ อาชีพตีทอง และแกะสลักสบู่ ดังมีรายละเอียดดังนี้

อาชีพตีทอง เป็นอาชีพที่สืบทอดกันมานานแล้ว และมีการสืบทอดมาจากบรรพบุรุษ ซึ่งในปัจจุบันนี้มีบ้านเพียง 1 หลังที่มีการตีทอง เป็นการสืบทอดกันภายในครัวเรือนเท่านั้น โดยถือว่าเป็นอาชีพที่ยังคงเหลือร่องรอยให้เห็นความเป็นอาชีพในอดีตอยู่เช่นกัน จึงกล่าวพอสังเขปดังนี้ [ภาพที่ 2.29-2.30]

- วัสดุและอุปกรณ์ที่ใช้ในการตีทอง ได้แก่ กระดาษสี ทองแท่ง ค้อนทองเหลือง 5 กิโลกรัม หินก้อนใหญ่ หนึ่งนิ้ว และกระดาษสา

- วิธีการทำโดยสังเขป กล่าวคือ นำทองแท่งมาทำให้ร้อน แล้วก็ใช้ค้อนทองเหลืองตีประมาณ 2 ชั่วโมง แล้วเอาใส่กระดาษสีแผ่นเล็ก 8 X 8 จะได้ทองแผ่นเล็ก แล้วนำทองที่ได้นี้ไปตีอีก 4-5 ชั่วโมง แล้วเอาใส่กระดาษสี 16 X16 จะได้ทองแผ่นแล้วตัดเป็นรูปร่างตามขนาดที่ต้องการนำไปเอาใส่กระดาษสา แล้วมัดด้วยหนึ่งนิ้วเก็บไว้ไม่ให้โดยลม และความชื้น [สำคัญที่สุดไม่ให้โดนลมและความชื้นใด ๆ ทั้งสิ้น]

- ส่วนการจำหน่าย ทำรูปแบบตามความต้องการของผู้สั่งซื้อและจำหน่ายโดยตรงกับผู้ที่มาสั่งซื้อด้วย

ตัวเอง



ภาพที่ 2.29 การตีทองของประชาชนในชุมชนวัดประหาระบือธรรม 2
ที่มา: ชุมชนวัดประหาระบือธรรม 2 [ถ่ายเมื่อวันที่ 10 เมษายน พ.ศ. 2552]



ภาพที่ 2.30 ทองที่เสร็จแล้วและเตรียมนำส่งจำหน่าย
ที่มา: ชุมชนวัดประหาระบือธรรม 2 [ถ่ายเมื่อวันที่ 10 เมษายน พ.ศ. 2552]

อนึ่งยังพบว่าอีกอาชีพหนึ่งซึ่งเมื่อก่อนประชาชนมีการไปฝึกทำวิธีการต่าง ๆ กับกรมทหาร แต่นานไปถูกละเลยจึงไม่มีการสืบทอดต่อ จึงทำให้ประชาชนเหล่านั้นที่อาศัยอยู่ในชุมชนร่วมกันทำลองถูกลงผิดเรื่อยมาจนสำเร็จในที่สุด ปัจจุบันนี้เสมือนเป็นอาชีพของคนในชุมชนที่ร่วมกันทำและจัดตั้งเป็นกลุ่มอาชีพ “แกะสลักสบู่” ขึ้น โดยมีวิธีการพอสังเขป ดังนี้ [ภาพที่ 2.31]

- วัสดุและอุปกรณ์ที่ใช้ในการแกะสลักสบู่ ได้แก่ สบู่ล็กสีขาว สีมผสมอาหาร เช่น สีแดง สีเหลือง (ตามลักษณะดอกไม้) แหนบ เข็มร้อยมาลัย ด้าย/เชือก แป้งมัน และกาวลาเท็กซ์

- วิธีการทำ

[1] นำสบู่ที่ได้มาผสมกับกาวลาเท็กซ์และแป้งมันโดยบดให้เข้ากันจนเหนียวถ้าจะใส่สีก็นำสบู่ที่ได้ไปแยกใส่สีต่างหาก

[2] นำส่วนผสมที่ได้มาปั้นเป็นดอกมะลิจนแห้งดีแล้ว แยกไว้ต่างหาก

[3] การปั้นเป็นดอกกรักนั้นก็ปั้นเป็นเหลี่ยมๆ แล้วใช้แหนบทำเป็นร่องให้เหมือนดอกกรัก แล้วทิ้งไว้ให้แห้งดีแล้ว

[4] จากนั้นก็ปั้นเป็นดอกกุหลาบ โดยการทำเป็นกลีบแบนๆ แล้วนำมาเรียงเป็นชั้นๆ ให้เหมือนดอกกุหลาบ ทิ้งให้แห้ง ถ้าอยากได้ดอกกุหลาบสีไหนก็ใช้สีนั้นทำ

[5] เมื่อดอกทุกอย่างแห้งดีแล้วก็นำมาร้อยเข้ากับเข็มร้อยพวงมาลัยโดยใช้ด้ายหรือเชือกร้อยเข้ากับเข็มร้อยตามความถนัดและความสวยงาม

- การจำหน่าย จะมีคนมารับซื้อถึงบ้านและทำส่งขายที่ตลาดบางลำพู



ภาพที่ 2.31 การแกะสลักสบู่ในชุมชนวัดประหาระบือธรรม 2 เป็นรูปพวงมาลัยดอกมะลิ
ที่มา: ชุมชนวัดประหาระบือธรรม 2 [ถ่ายเมื่อวันที่ 10 เมษายน พ.ศ. 2552]

[2] ด้านการบริโภค

เมื่อทำการสังเกตและสอบถามความเป็นอยู่เรื่องการบริโภคอาหารของประชาชนในชุมชน พบว่า โดยทั่วไปคนส่วนใหญ่ต้องทำงานนอกบ้านการรับประทานอาหารมักจะไม่เป็นเวลา อาหารที่รับประทานกันมักจะเป็นอาหารที่รวดเร็ว ใช้เวลาทำไม่มากนัก และชนิดของอาหารไม่เป็นการประจํา จำพวกอาหารตามสั่ง ส่วนโอกาสที่จะร่วมรับประทานอาหารกันครบทุกคนในครอบครัวเป็นไปได้น้อยมาก แม้กระทั่งวันหยุดเสาร์-อาทิตย์ก็ตาม เนื่องจากหลายครอบครัวมีการทำงานในวันหยุด และหลายครอบครัวที่ไม่นิยมทำอาหาร แต่ใช้การสั่งซื้อมากกว่า ยังคงมีจำนวนน้อยที่ครอบครัวจะรับประทานอาหารร่วมกัน

อาหารที่ประชาชนในชุมชนรับประทานกันทั่วไป ได้แก่ ผักรวกน้ำพริกปลาทุ กุ้งสด ปลาทอด ไช้เจียว เป็นต้น ส่วนอาหารตามสั่งมักจะเป็นจำพวกอาหารจานเดียว ได้แก่ ผัดกระเพรา ข้าวผัด ผัดคะน้าหมูกรอบ เป็นต้น ซึ่งอาหารเหล่านี้เป็นอาหารไทยทั่วไปที่ทุกคนรับประทานกัน

การบริโภคอาหารของประชาชนในชุมชนวัดพระธาตุนครธรรม 2 ทำให้ผู้วิจัยสามารถสรุปได้ว่าด้วยการที่ชุมชนพระธาตุนครธรรม 2 มีการบริโภคอาหารตามความสะดวกสบายของตัวเอง และการประพฤติลักษณะนี้จนเคยชินทำให้ค่านิยมการบริโภคอาหารแบบดั้งเดิมกล่าวคือการบริโภคอาหารที่ต้องใช้เวลาประกอบอาหารที่นานและการรับประทานอาหารร่วมกัน ได้จืดจางลงไปทุกวันและนับวันจะหายไปพร้อมกับความเป็นเมืองที่กลิ่นวิถีชีวิตชุมชนอันดั้งเดิมให้หายไป

[3] ด้านการคมนาคม

ชุมชนวัดพระธาตุนครธรรม 2 ตั้งอยู่ใกล้ถนนสายสำคัญคือ ถนนพระรามที่ 5 โดยมีสายรถเมย์ที่ผ่าน ได้แก่ สาย 5 สาย 50 สาย 70 และตรงปากซอยทางเข้าชุมชนจะมีถนนเพียงเส้นทางเดียวที่ผ่าน ได้แก่ ซอยวัดพระธาตุนครธรรม เป็นถนนสำหรับรถวิ่งได้ 2 เลน มีทางเดินตลอดแนวทางเข้าสู่ชุมชน ก่อนจะเข้าสู่ชุมชนจะพบกับขุมประตุน้ำวัดพระธาตุนครธรรม และวินมอเตอร์ไซด์รับจ้างประมาณ 15 คันเพื่อรับส่งผู้โดยสารในชุมชน ทั้ยวละ 10-60 บาท ตามระยะทาง และการเข้าสู่ชุมชนจะต้องผ่านชุมชนวัดพระธาตุนครธรรม 1 และ 3 ก่อน จากนั้นเลี้ยวขวาตรงแยกชุมชนวัดพระธาตุนครธรรม 3 ประมาณ 200 เมตร จะเข้าสู่ชุมชนวัดพระธาตุนครธรรม 2 ได้ และตรงปากซอยชุมชนจะมีวินมอเตอร์ไซด์รับจ้างประมาณ 5 คัน [ภาพที่ 2.32]



ภาพที่ 2.32 วินมอเตอร์ไซด์รับจ้างปากซอยชุมชนวัดประหาระบือธรรม 2
ที่มา: ชุมชนวัดประหาระบือธรรม 2 [ถ่ายเมื่อวันที่ 10 เมษายน พ.ศ. 2552]

ถ้าหากประชาชนจะเดินทางไปสถานที่อื่น ๆ ที่อยู่นอกชุมชนห่างไกล ก็สามารถเดินทางออกได้เพียง 2 ด้านเท่านั้น ก็คือ ด้านปากซอยวัดประหาระบือธรรมไปถนนพระรามที่ 5 และด้านทางผ่านชุมชนวัดประหาระบือธรรม 1, 3 และ 4 ไปทะลุไปถนนสามเสน 28 ได้อย่างสะดวกสบาย

[4] ด้านการปกครอง

ชุมชนวัดประหาระบือธรรม 2 ตั้งอยู่ซอยวัดประหาระบือธรรม ถนนพระรามที่ 5 แขวงถนนนครไชยศรี เขตดุสิต กรุงเทพมหานคร มีการบริหารชุมชนตามระเบียบกรุงเทพมหานครว่าด้วยกรรมการชุมชน พ.ศ. 2534 ปรับปรุงระเบียบกรุงเทพมหานครว่าด้วยกรรมการชุมชน พ.ศ. 2528 และเมื่อ ปี พ.ศ. 2538 ได้แบ่งแยกออกเป็น 4 ชุมชน หนึ่งในนั้นคือ ชุมชนวัดประหาระบือธรรม 2 และในปัจจุบันนี้มีคณะกรรมการจำนวน 9 คน ซึ่งผู้นำชุมชนได้มาจากการเลือกตั้งของคนในชุมชน และตำแหน่งต่าง ๆ ได้ถูกกำหนดขึ้นตามระเบียบกรุงเทพมหานครว่าด้วยกรรมการชุมชน พ.ศ. 2534 หมวด 2 กรรมการชุมชน ข้อ 9 คณะกรรมการชุมชนประกอบด้วยตำแหน่งต่าง ๆ [ระเบียบกรุงเทพมหานครว่าด้วยกรรมการชุมชน พ.ศ. 2534, 2552: ออนไลน์] ดังต่อไปนี้

[1] ประธานกรรมการ

[2] รองประธานกรรมการ

[3] เลขานุการ

[4] เภรรัณญิก

[5] นายทะเบียน

[6] ประชาสัมพันธ์

[7] ตำแหน่งอื่นใด ตามที่คณะกรรมการชุมชนเห็นสมควรแต่งตั้งและกรรมการชุมชนใน 1 ชุมชนจะต้องมีอย่างน้อย 7 คน และไม่เกิน 25 คน ซึ่งมีตำแหน่งที่สำคัญได้แก่

ประธานชุมชน คือ นางปราณี วาสนักดี อยู่บ้านเลขที่ 99 ซอยวัดประหาระบือธรรม 2 ถนนพระราม 5 แขวงนครไชยศรี 10300

รองประธานชุมชน คือ นายสนธยา เข็ดขุวงศ์ อยู่บ้านเลขที่ 101/19 ซอยวัดประหาระบือธรรม 2 ถนนพระราม 5 แขวงนครไชยศรี 10300

เลขานุการ คือ นางนิรมล ศรีใส อยู่บ้านเลขที่ 99/39 ซอยวัดประหาระบือธรรม 2 ถนนพระราม 5 แขวงนครไชยศรี 10300

ทำหน้าที่ในการวางแผนพัฒนาชุมชน รับนโยบาย ประสานงาน รวมถึงการประชาสัมพันธ์เพื่อสร้างประโยชน์ให้กับประชาชนในชุมชนกันคืออยู่ดีมีความสุขอย่างทั่วถึง

[5] ด้านการศึกษา

ชุมชนวัดประหาระบือธรรม 2 มีสถานศึกษาตั้งอยู่ใกล้กับชุมชน ได้แก่ โรงเรียนวัดประหาระบือธรรม ซึ่งส่วนใหญ่บุตรหลานของคนในชุมชนจะเข้าเรียนในโรงเรียนวัดประหาระบือธรรม และมีบางคนส่งลูกหลานไปเข้าโรงเรียนวัดจันทร์สโมสร ซึ่งทั้ง 2 แห่ง เป็นโรงเรียนสังกัดกรุงเทพมหานคร

พื้นฐานการศึกษาของคนในชุมชนมีทุกระดับต่ำไปถึงระดับสูง ได้แก่ระดับประถมศึกษาระดับมัธยมศึกษา ระดับอนุปริญาโท(อาชีวศึกษา) ระดับปริญาตรี และสูงกว่าระดับปริญาตรี (แต่มีส่วนน้อยของชุมชน) ผู้วิจัยยังพบว่า ประชาชนในชุมชนส่วนใหญ่มีการศึกษาปริญาตรี

[6] ด้านการสาธารณสุข

ชุมชนวัดประหาระบือธรรม 2 จากการสำรวจข้อมูลพื้นฐานชุมชนพบว่ามีศูนย์สุขภาพชุมชนจำนวน 1 แห่งตั้งอยู่บ้านคุณป้าอุไรวรรณ ศรีประเสริฐ อายุ 56 ปี ซึ่งศูนย์แห่งนี้มีบทบาทสำคัญมากในการเป็นที่จ่ายยาเบื้องต้นแก่ประชาชนที่เข้ามาตรวจสุขภาพ

โดยศูนย์สุขภาพชุมชน จะมีอาสาสมัครสาธารณสุขประจำศูนย์สุขภาพวันละ 1 คน ในชุมชนมีอาสาสมัครสาธารณสุขทั้งหมด จำนวน 7 คน ที่ได้รับการอบรมจากศูนย์บริการสาธารณสุขที่ 38 ซึ่งอยู่บริเวณสวนสาธารณะเฉลิมพระเกียรติ ทำน้ำเก็ยกาย

เมื่อตรวจสอบการเป็นโรคของประชาชนในชุมชนวัดประหาระบือธรรม 2 พบว่าประชาชนส่วนใหญ่เป็นโรคเบาหวาน ความดัน มากที่สุด

ส่วนความสะอาดของบ้านและพื้นที่ของชุมชน พบว่า ตามถนนทางเดินในชุมชนมีความสะอาดปานกลาง เนื่องจากยังมีขยะอยู่พอสมควร ส่วนน้ำในคลองเป็นสภาพน้ำดำมาก เหม็น มีขยะมูลฝอยติด เยอะมาก เนื่องจากการทำกิจกรรมต่าง ๆ ของครัวเรือนได้ทำการชะล้างสิ่งสกปรกต่าง ๆ ทั้งขยะในบ้าน และตัดกิ่งไม้ต้นไม้อันทิ้งลงคลองของชุมชนทำให้น้ำในคลองสกปรกมาก และไม่มีความสะอาดมากนักหรือคนในชุมชนให้ความสำคัญที่จะดูแลร่วมกันมากนัก สภาพของคลองผ่านชุมชน

อนึ่งความสะอาดของน้ำลำคลองบางครั้งจะพบว่าดำมาก เนื่องจากตรงบริษัทบุญรอด บริเวณอรัญมีประตูละบายน้ำ เจ้าพระยาเข้ามาในคลองบางกระบือ หากวันใดที่เปิดประตูละบายน้ำเข้ามาในคลอง จะทำให้คลองใสสะอาดมาก แต่ถ้าวันใดที่ทางบริษัทบุญรอดบริเวณอรัญมีปิดประตูละบายน้ำก็จะทำให้เห็นสภาพคลองที่ดำและสกปรก [ภาพที่ 2.33]

แต่ถึงอย่างไรก็ตามยังพบว่าชุมชนมีการทำกิจกรรมทำความสะอาดของชุมชนร่วมกัน โดยการประสานความร่วมมือจากกรมทหารที่ใกล้เคียงมาช่วยทำความสะอาดร่วมกับคนในชุมชน เป็นต้น [ภาพที่ 2.34-2.35]



ภาพที่ 2.33 คลองบางกระบือ ไหลผ่านชุมชนวัดประหาระบือธรรม 2
ที่มา: ชุมชนวัดประหาระบือธรรม 2 [ถ่ายเมื่อวันที่ 6 เมษายน พ.ศ. 2552]



ภาพที่ 2.34 กิจกรรมทำความสะอาดของชุมชนร่วมกันของทหารกับชุมชนวัดประหาระบือธรรม 2
ที่มา: ชุมชนวัดประหาระบือธรรม 2 [ถ่ายเมื่อ พ.ศ. 2552]



ภาพที่ 2.35 กิจกรรมทำความสะอาดร่วมกันของประชาชนชุมชนวัดพระธาตูป้อธรรม 2
ที่มา: ชุมชนวัดพระธาตูป้อธรรม 2 (ถ่ายเมื่อวันที่ พ.ศ. 2552)

2.4.3 ศึกษาวิถีทางดำเนินวัฒนธรรม

[1] ด้านขนบธรรมเนียมประเพณี

ชุมชนวัดพระธาตูป้อธรรม 2 ทางด้านขนบธรรมเนียมประเพณี ผลจากการสัมภาษณ์ผู้เฒ่าผู้แก่ในชุมชนจำนวน 7 ท่าน ได้แก่ นางลัดดา นครเขตต์ อายุ 68 ปี จ.ส.อ. มนต์ สุวรรณพานิช อายุ 53 ปี นางทุเรียน บัวบังใบ อายุ 63 ปี นางจำเนียร สนิธิภรณ์ อายุ 71 ปี นางแต้ว สุขคู่ อายุ 68 ปี นายเจริญ ศุภวรรณ อายุ 71 ปี และนายเจริญ เพชรศิริ อายุ 84 ปี พบว่า ผู้คนที่อาศัยอยู่ในชุมชนวัดพระธาตูป้อธรรม 2 เป็นคนไทยเชื้อสายไทยและมีคนไทยเชื้อสายจีนบ้างเล็กน้อย ส่วนใหญ่เป็นคนในชุมชนแต่กำเนิด และมีส่วนน้อยที่อพยพมาจากต่างจังหวัดและตั้งถิ่นฐานอยู่ในชุมชน ทุกหลังคาเรือนนับถือพระพุทธศาสนา เป็นศาสนาแห่งจิตใจ ใช้ยึดเหนี่ยวเสมอมา มีความเชื่อพิธีกรรมทางศาสนาที่ปะปนกันไปบางคนเชื่อเรื่องโหราศาสตร์ เชื่อสิ่งลี้ลับตามสถานภาพท้องถิ่นเดิมของตัวเอง ซึ่งจากการสัมภาษณ์ จ.ส.อ. มนต์ สุวรรณพานิช อายุ 53 ปี พบว่า ประชาชนในชุมชนจะมาร่วมกันทำบุญตักบาตรข้าวสารอาหารแห้ง เช่น ไหว้เจ้าที่ในวันที่ 31 ธันวาคม ของทุกปี เพราะที่นี้ในอดีตมีไฟไหม้ทุกปี พอทำแล้วสิ่งที่ไม่ดีก็หายไป โดยการทำบุญเลี้ยงพระ 9 รูป ซึ่งทำมาได้ 30 ปีแล้ว เป็นไปตามศรัทธาความเชื่อของคนในชุมชน ถึงอย่างไรก็ตามคนส่วนใหญ่ในชุมชนมั่นคงและเชื่อมั่นในพิธีกรรมตามคติของชาวพุทธโดยทั่วไป ซึ่งมีวัดพระธาตูป้อธรรมเป็นศูนย์กลางในการประกอบพิธีกรรมของชุมชน เช่น การทำบุญวันธรรมสวนะ ทำบุญวันเกิด ทำบุญตักบาตรไหว้พระตามประเพณีสำคัญ ๆ เช่น วันขึ้นปีใหม่ วันสงกรานต์ มามบูชา วิสาขบูชา อาสาฬหบูชา เข้าพรรษา ออกพรรษา และลอยกระทง ซึ่งสิ่งที่สำคัญในการถ่ายทอดความรู้ ขนบธรรมเนียมประเพณีให้กับลูกหลาน จะเป็นลักษณะชวนลูกหลานไปทำบุญร่วมกัน ส่วนประเพณีส่วนบุคคล เช่น การตั้งชื่อ การบวชภาค การแต่งงาน ประชาชนในชุมชนยังคงยึดถือปฏิบัติตามประเพณีดั้งเดิม

ประเพณีที่ชุมชนได้ดำรงมั่นคงไว้เป็นหลักให้กับประชาชนในชุมชนได้มีส่วนร่วมกันทำบุญกันอย่างขึงใหญ่และยังคงยึดถือตราบาจนทุกวันนี้ ได้แก่ ประเพณีวันสงกรานต์ จัดขึ้นที่วัดพระอารามหลวง ในวันที่ 13-15 เมษายน ของทุกปี ร่วมกับชุมชนวัดพระอารามหลวง 1, 3 และ 4 ในงานจะมีการทำบุญตักบาตร สรงน้ำพระ รดน้ำดำหัวขอพรผู้สูงอายุ ทำบุญอุทิศส่วนกุศลแก่บรรพบุรุษและผู้มีพระคุณทุกท่าน โดยงานจัดตั้งแต่เช้าถึงเวลาเย็นทุกวัน [ภาพที่ 2.26]

ส่วนประเพณีทำบุญตักบาตรวันปีใหม่ ประชาชนจะนิมนต์พระสงฆ์ในบริเวณใกล้เคียงจำนวน 9 รูปมาทำบุญเลี้ยงพระ [ภาพที่ 2.27] และตักบาตรข้าวสารอาหารแห้งตามที่กรรมการชุมชนจัดเตรียมไว้หลังจากนั้นประชาชนก็พากันรับศีลรับพรตามประเพณีนิยม เพื่อความเป็นสิริมงคลแก่ชีวิตและครอบครัว ในการดำเนินชีวิต ในปีใหม่และตลอดปีต่อไป



ภาพที่ 2.36 สรงน้ำพระวันสงกรานต์

ที่มา: ชุมชนวัดพระอารามหลวง 2 (ถ่ายเมื่อวันที่ 15 เมษายน พ.ศ. 2552)



ภาพที่ 2.37 ทำบุญเลี้ยงพระในวันขึ้นปีใหม่ทุก ๆ ปี

ที่มา: ชุมชนวัดพระอารามหลวง 2 (ถ่ายเมื่อวันที่ 1 มกราคม พ.ศ. 2552)

[2] ด้านภาษาและวรรณกรรม

ชุมชนวัดพระธาตุน้อยธรรม 2 ด้านภาษาและวรรณกรรม จากการสัมภาษณ์ผู้เฒ่าผู้แก่ในชุมชนจำนวน 7 ท่าน ดังกล่าวข้างต้นไม่ปรากฏชัดเจนว่าภาษาในชุมชนมีการรวบรวมวรรณกรรมประเภทนิทาน ชาดก หรือบทประพันธ์ต่าง ๆ แม้กระทั่งสุภาษิต คำพังเพยที่จะส่งต่อบุตรหลานของประชาชนในชุมชนเองก็ไม่ได้ใช้หรือมีการจดบันทึกไว้เป็นการเฉพาะของชุมชน จะมีลักษณะเป็นการพูดอบรมสั่งสอนกันตามปู่ตาชายบ่ส่งสอนมา และประชาชนในชุมชนไม่นิยมใช้คำเหล่านี้สั่งสอนบุตรหลานนักเท่าไร เนื่องจากไม่สอดคล้องกับสถานการณ์ปัจจุบัน ซึ่งบุตรหลานไม่ได้ให้ความสำคัญกับคำสั่งสอนของพ่อแม่ ปู่ตาชายเท่าใดนัก อนึ่งการที่บุตรหลานจะมาอยู่กับบ้านให้พ่อแม่ได้สั่งสอนก็เป็นเรื่องที่ยากมาก เช่นเดียวกันกับพ่อแม่ก็ไม่ค่อยมีเวลาที่จะอบรมสั่งสอนบุตรหลานของตนเท่าใดนัก จึงทำให้บุตรหลานของประชาชนในชุมชนส่วนใหญ่หันไปใช้เวลาในวันปกติจะไปโรงเรียนและอยู่กับเพื่อน ส่วนวันหยุดมักจะไปเที่ยวห้างสรรพสินค้า ไปหาเพื่อน และหรือร้านเกมส์ต่าง ๆ ส่วนภาษาที่ประชาชนในชุมชนใช้กันอยู่ทุกวันจะเป็นภาษาไทย 2 สำเนียง ได้แก่ ภาษาไทยกลาง ซึ่งเป็นภาษาที่ประชาชนส่วนใหญ่ในชุมชนใช้ในการสื่อสารกันอย่างเป็นทางการส่วนภาษาไทยอีสาน และภาษาอื่น ๆ จะเป็นการใช้สื่อสารกันเฉพาะภายในกลุ่มเท่านั้น

[3] ด้านศิลปกรรมและโบราณคดี

ชุมชนวัดพระธาตุน้อยธรรม 2 ด้านศิลปกรรมและโบราณคดี จากการสัมภาษณ์ผู้สูงอายุในชุมชนจำนวน 7 ท่าน ดังกล่าวข้างต้น พบว่า ชุมชนมีโบราณสถานที่มีอายุตั้งแต่ 50 ปีขึ้นไปที่ตั้งอยู่ภายในบริเวณของชุมชนเพียงแห่งเดียว คือ บ้านของคุณป้าขวัญย์ กุลสุตร อายุ 71 ปี แต่บ้านหลังนี้มีอายุมากกว่า 80 ปีหรือรวม 100 ปีก็เป็นได้ เนื่องจากได้มีการสืบทอดต่อ ๆ กันมาตั้งแต่ทวดของคุณป้าแล้วประมาณ 3 รุ่น คือ รุ่นทวด ปู่ย่า พ่อแม่ และปัจจุบันนี้เป็นรุ่นลูก ๆ

ลักษณะของตัวบ้านเป็นบ้านชั้นเดียวใต้ถุนสูงมีลักษณะเป็นบ้านทรงไทยใช้ไม้ในการก่อสร้างทั้งหลัง แต่ปัจจุบันนี้มีการซ่อมแซมส่วนที่ผุกร่อนไปบางส่วนและพยายามอนุรักษ์ให้คงเหลือความเป็นอดีตให้มากที่สุด จะเห็นได้ว่าในอดีตเสาบ้านที่เป็นไม้เกิดการผุกร่อนไปมากจึงมีการเปลี่ยนจากไม้เป็นเสาปูนทั้งหมด และเสามิยังคงเก็บรักษาไว้เช่นเดิม ส่วนบริเวณบ้านมีพื้นที่สวนผลไม้ เช่น มะพร้าว กระท้อน ทุเรียน เป็นต้น และยังมีบ่อน้ำประปาให้เห็นอย่างเช่นในอดีตไว้อย่างชัดเจน ประเด็นที่สำคัญของการไม่ปรากฏให้เห็นด้านศิลปกรรมนั้นก็เพราะว่าชุมชนไม่มีสถานที่จัดเก็บของใช้ที่เป็นของโบราณอย่างเป็นทางการ ส่วนพื้นที่ของชุมชนนั้นก็กลายเป็นที่อยู่อาศัยเกือบทั้งหมดจนทำให้ไม่มีบริเวณเหลือใช้สำหรับการเป็นสถานที่เก็บรักษาของโบราณ

[4] ด้านการละเล่นดนตรีและการพักผ่อนหย่อนใจ

ชุมชนวัดพระธาตุน้อยธรรม 2 ด้านการละเล่นดนตรีและการพักผ่อนหย่อนใจ ผลจากการสัมภาษณ์ผู้สูงอายุในชุมชนจำนวน 7 ท่านดังกล่าวข้างต้น พบว่า การละเล่นดนตรีที่เป็นของชุมชนไม่ปรากฏหลักฐานชัดเจน แต่จะเป็นลักษณะของการจ้างจากภายนอกชุมชนมาละเล่นตามเทศกาลเช่น วันปีใหม่ วันสงกรานต์ เป็นต้น

ถึงอย่างไรก็ตามชุมชนก็มีการละเล่นของคนในชุมชนจริง ๆ แล้วส่วนใหญ่มักจะแทรกอยู่ในวันสำคัญของทางชุมชนจัดขึ้นได้แก่ วันสงกรานต์ และจะเกิดการจัดกิจกรรมต่าง ๆ ที่วัดเป็นส่วนใหญ่ ซึ่งเป็นการจัดรวมกันระหว่าง 4 ชุมชน โดยจะให้ความสำคัญกับผู้เฒ่าผู้แก่ได้ละเล่นแบบพื้นบ้านที่ได้สืบทอดกันมาแต่ในอดีต และการละเล่นที่ได้รับความนิยมที่สุด ได้แก่ การละเล่นงูกินหาง โกลาพี 2.28] บางครั้งก็มีการละเล่นมอญซ่อนผ้าจะเป็นการละเล่นของเด็ก ๆ เป็นต้น

[๖] ด้านชีวิตความเป็นอยู่และวิชาการ (ภูมิปัญญาท้องถิ่น)

ชุมชนวัดประหาระบือธรรม 2 ด้านชีวิตความเป็นอยู่และวิชาการ (ภูมิปัญญาท้องถิ่น) ผลจากการสัมภาษณ์ผู้สูงอายุในชุมชนจำนวน 7 ท่านดังกล่าวข้างต้น พบว่า ชุมชนนี้ในอดีตเป็นชุมชนเกิดขึ้นพร้อมกับชุมชนวัดประหาระบือธรรม 1 และ 3 แต่ในปัจจุบันได้ถูกแบ่งเป็นชุมชนย่อย ๆ อีก 4 ชุมชนอย่างเป็นทางการขึ้นกับเขตคูสิต กรุงเทพมหานคร เมื่อ พ.ศ. 2538 หรือประมาณ 14 ปีที่แล้วนี้เอง จากการได้รับผลจากการพัฒนาในรูปแบบที่ทันสมัยอย่างรวดเร็ว ทำให้ประชาชนหลายครอบครัวไม่ได้ให้ความสำคัญในการเก็บรักษาสิ่งที่ปู่ย่าตายายเคยใช้ดำรงชีวิตไว้ให้ดี หลายอย่างเกิดการสูญหายช่วงน้ำท่วม และหลายอย่างเกิดการสูญหายขณะซ่อมแซมบ้าน รวมถึงการย้ายบ้านไปที่อื่น ๆ ด้วย โดยไม่ได้คิดว่าจะสามารถนำมาใช้ประโยชน์ได้ในปัจจุบัน แต่จากการสอบถามสัมภาษณ์คุณป้าอุไรวรรณ ศรีประเสริฐ อายุ 56 ปี คุณป้าพัชรี กุลสูตร อายุ 71 ปี รวมถึงได้สำรวจบ้านคุณป้าพัชรี กุลสูตร กลับพบว่า สิ่งของและอุปกรณ์ที่สะท้อนความเป็นอดีตในการดำรงชีวิตและเป็นภูมิปัญญาได้ถูกเก็บรักษาไว้อย่างสมบูรณ์ เช่น อุปกรณ์การทำอาหาร ได้แก่ หม้อดินเล็ก และใหญ่ (ภาพที่ 2.40-2.41) ส่วนอุปกรณ์การทำนม ได้แก่ กรกบด สำหรับโม่แป้ง เป็นต้น (ภาพที่ 2.42)

ส่วนอุปกรณ์ในการประกอบพิธีกรรมของชุมชนที่เกิดขึ้นอื่น ๆ นั้น ส่วนใหญ่จะสืบมาจากวัดประหาระบือธรรมเพื่อใช้ในการประกอบพิธีกรรมของชุมชนทั้งสิ้น

จากการศึกษาผู้วิจัยสรุปได้ว่า ด้วยเหตุที่ชุมชนโดยรวมไม่มีหลักฐานยืนยันหรือข้อมูลที่สามารถสะท้อนให้เห็นว่าชุมชนส่วนใหญ่จะร่วมกันอนุรักษ์ไว้ ซึ่งที่ยังคงอนุรักษ์ไว้มีเพียงหลังเดิวนเท่านั้น เป็นการเก็บรักษาตามความเหมาะสมที่จะเก็บได้ของตนเอง จึงสรุปว่าชุมชนวัดประหาระบือธรรม 2 ยังคงมีการสืบทอดและหลงเหลือวิชาการที่เป็นภูมิปัญญาอันเกิดขึ้นเป็นเพียงเฉพาะครอบครัวเท่านั้น แต่โดยรวมสภาพความเป็นปัจจุบันของประชาชนมีชีวิตความเป็นอยู่นั้นเป็นไปตามรูปแบบสมัยใหม่ของวิถีชีวิตคนเมือง คือ มีลักษณะต่างคนต่างอยู่ ด้วยเหตุที่ว่าแต่ละคนต้องดิ้นรนทำมาหากินของตัวเอง การใช้ชีวิตประจำวันอาศัยความทันสมัยของเทคโนโลยีเข้ามาแทนที่ในการใช้อุปกรณ์ดำรงชีวิตประจำวันของประชาชนในชุมชนอย่างชัดเจน





ภาพที่ 2.40 -2.41 อุปกรณ์การทำอาหาร ได้แก่ หม้อดินเล็ก และใหญ่ อยู่ในบ้านคุณเป่าพันธ์ กุลสูตร อายุ 71 ปี
ชุมชนวัดประหาระบือธรรม 2

ที่มา: ชุมชนวัดประหาระบือธรรม 2 [ถ่ายเมื่อวันที่ 5 เมษายน พ.ศ. 2552]



ภาพที่ 2.42 อุปกรณ์การทำขนม ได้แก่ครกบด สำหรับโม้แปง อยู่ในบ้านคุณเป่าพันธ์ กุลสูตร อายุ 71 ปี ชุมชนวัด
ประหาระบือธรรม 2

ที่มา: ชุมชนวัดประหาระบือธรรม 2 [ถ่ายเมื่อวันที่ 5 เมษายน พ.ศ. 2552]

๒) ด้านการทอเงเท็ชวและตุรกีการจ้ดพิธิกรรรม

ชุมชนวัดประหาระบือธรรม 2 ด้านการทอเงเท็ชวและตุรกีการจ้ดพิธิกรรรม ผลจากการสัมภาษณ์ ผู้สูงอายุในชุมชนจำนวน 7 ท่านดังกล่าวข้างต้น ผู้วิจัยพบว่า ถึงแม้ว่าไม่มีหลักฐานที่บ่งบอกถึงการเป็นสถานที่ทอเงเท็ชวของชุมชนอย่างชัดเจนก็ตาม แต่มีการเข้ามาศึกษาดูงานศูนย์บริการครอบครัวต้นแบบของกรุงเทพมหานครอย่างมากมาย และมีกิจกรรมที่ส่งเสริมฝึกอาชีพหรือประดิษฐ์สิ่งของจากวัสดุรีไซเคิลของประชาชนภายในศูนย์บริการครอบครัว (ภาพที่ 2.43)

อย่างไรก็ตามแม้ว่าในชุมชนจะมีบ้านที่อายุมากกว่า 80 ปีก็ตาม ก็ไม่บ่งชี้ชัดเจนว่าเป็นสถานที่ทอเงเท็ชวสำหรับประชาชนทั่วไป ส่วนตุรกีการจ้ดพิธิกรรรม ก็ไม่ปรากฏหลักฐานใด ๆ ว่ามีเกิดขึ้นในชุมชนวัดประหาระบือธรรม 2 จึงทำให้ผู้วิจัยสรุปได้ว่า มีหลักฐานการศึกษาดูงานศูนย์บริการครอบครัวต้นแบบของกรุงเทพมหานครเป็นเพียงบางครั้งเท่านั้น ไม่ปรากฏหลักฐานใด ชี้ให้เห็นถึงการเป็นสถานที่ทอเงเท็ชวอย่างต่อเนื่อง ดังนั้นชุมชนวัดประหาระบือธรรม 2 ไม่มีวัฒนธรรมที่สะท้อนด้านการทอเงเท็ชวและตุรกีการจ้ดพิธิกรรรม



ภาพที่ 2.43 การประดิษฐ์สิ่งของเครื่องประดับต่าง ๆ ของศูนย์บริการครอบครัวที่มา: ชุมชนวัดประหาระบือธรรม 2 (ถ่ายเมื่อวันที่ 5 เมษายน พ.ศ. 2552)

2.5 ผลวิจัยชุมชนเมืองวัดประหาระบือธรรม 3

2.5.1 วิถีชีวิตชุมชนวัดประหาระบือธรรม 3

[1] ด้านประวัติความเป็นมาของชุมชน

ชุมชนวัดประหาระบือธรรม 3 เป็นชุมชนที่แยกออกมาจากชุมชนวัดประหาระบือธรรม เช่นเดียวกับชุมชนวัดประหาระบือธรรม 2 โดยมีอาณาเขตที่ได้กำหนดไว้อย่างชัดเจน ซึ่งในอดีตบริเวณแห่งนี้ถูกสะท้อนจากคำบอกเล่าของผู้เฒ่าผู้แก่ในชุมชนวัดประหาระบือธรรม 3 ไว้ว่า ชุมชนแห่งนี้มีตั้งมาแล้วกว่า 80 ปี ซึ่งขณะนั้นทุกท่านยังเล็ก ๆ อยู่ นับจนถึงปัจจุบันกว่า 60 ปีแล้ว ซึ่งมีบ้านของลุงโกเมนทร์ อิ่มสุวรรณธรรณ (ภาพที่ 6.1) ที่ยังคงสภาพให้เห็นความเก่าแก่ของบ้านในสมัยก่อนอยู่และมีต้นหม้ออายุกว่า 100 ปี ปลูกอยู่ภายในบริเวณบ้าน ซึ่งในอดีตเป็นสวนผลไม้ชนิดต่าง ๆ จำพวกสวนทุเรียน สวนมะพร้าว สวนกระท้อน มะปรางค์ มะม่วง เป็นต้น อาชีพของชาวบ้านในสมัยนั้นส่วนใหญ่ทำสวนและรับราชการ ลักษณะของบ้านพักอาศัยจะเป็นบ้านเดี่ยวใต้ถุนสูง ป้องกันน้ำท่วมได้เพราะตั้งอยู่ใกล้กับลำคลองบางกระบือผู้คนอาศัยอยู่รวมกันเป็นครอบครัวใหญ่ ตั้งบ้านเรือนอยู่ในละแวกใกล้กัน ในพื้นที่มีการสัญจรยังไม่สะดวกเท่าที่ควร แต่ถึงอย่างไรประชาชนจะเดินทางโดยเรือพายผ่านคลองบางกระบือเป็นเส้นทางหลักในการเข้าออกชุมชน คลองบางกระบือเป็นคลองที่บรรจบกับแม่น้ำเจ้าพระยาที่บริเวณบริษัทบุญรอดบริวเวอรี่ปัจจุบัน อีกด้านจะไปบรรจบกับคลองเปรมประชากรและคลองวัดน้อยนพคุณ เป็นคลองที่มีน้ำใสสะอาดมากและกว้างขวางจนเรือใหญ่สามารถมาค้าขายได้ ซึ่งคนส่วนใหญ่ในขณะนั้นใช้เส้นทางเรือในการสัญจรคมนาคมไปมาหาสู่กัน เป็นประจำ ที่สำคัญผู้คนในชุมชนมีการแบ่งปันช่วยเหลือเกื้อกูลกันเป็นอย่างดี ถึงอย่างไรก็ตามการคมนาคมทางบกก็พอมีให้สัญจรบ้าง ซึ่งจะใช้การเดินทางร่อนสวน มีเพียงแผ่นอิฐแผ่นเดียวเป็นทางเดิน นับว่าในขณะนั้นลำบากมาก ด้านการค้าขายในครั้งนั้นจะมีจำพวกกล้วยเตี้ยว กานพลู ที่อาศัยทางเรือมาค้าขายเช่นกัน [ข้อมูลประวัติชุมชนวัดประหาระบือธรรม 3, 2552: 10-14]

ครั้นต่อมาประชาชนได้ย้ายถิ่นฐานมาก่อสร้างบ้านเรือน ที่อยู่อาศัยกันมากขึ้น ชุมชนเริ่มขยายใหญ่ขึ้น ประชาชนมากขึ้น เริ่มมีการเปลี่ยนแปลงอย่างเห็นได้ชัดทั้งทางกายภาพ ทางสังคม เศรษฐกิจและวัฒนธรรม กล่าวคือ มีคนจากต่างพื้นที่เข้ามาอยู่อาศัยเพิ่มมากขึ้น โดยการขอเช่าที่ดินปลูกบ้านอยู่อาศัย หรือขอแบ่งซื้อที่ดินเป็นของตนเอง ประกอบกับมีนายทุนเข้ามาทำสวนซื้อที่ดินและปรับสภาพให้เป็นที่อยู่อาศัยในรูปของบ้าน หอแถว ทาวน์เฮ้าส์ ไปจนถึงการปลูกเป็นรูปแบบอพาร์ทเมนท์ให้เช่า เมื่อมีการพัฒนาพื้นที่เพิ่มขึ้นเส้นทางการคมนาคมเริ่มมีการเปลี่ยนแปลงจากร่องสวนเริ่มหายไปกลายเป็นทางเดินเท้า มีแผ่นอิฐปูเป็นช่วง ๆ การเดินเท้าเริ่มสะดวกขึ้น ประชาชนเริ่มเข้ามาในชุมชนเพิ่มมากขึ้น และเริ่มกลายเป็นชุมชนแออัด ปัญหาต่าง ๆ เริ่มมีเข้ามาเกี่ยวข้องกับชีวิตประจำวันมากขึ้น ทั้งปัญหาหลักๆ มีเช่น ปัญหาสุขภาพเสียด ปัญหาการกระทบกระทั่งของชาวชุมชน ตลอดจนปัญหาอาชญากรรม ปัญหาคุณภาพชีวิต ปัญหาความยากจน ปัญหาความเห็นแก่ตัวเพิ่มมากขึ้น เป็นต้น

ในที่สุดปี พ.ศ. 2530 กลุ่มผู้นำชุมชนได้เล็งเห็นปัญหาที่จะตามมาอีกมากมาย จึงร่วมกันหาแนวทางแก้ไข โดยการประสานกับหน่วยงานของราชการที่เกี่ยวข้อง จึงมีการดำเนินการจัดตั้งเป็นชุมชนขึ้นเพื่อบริหารจัดการชุมชน ให้มีประสิทธิภาพสามารถลดปัญหาที่เกิดขึ้นในชุมชน โดยจดทะเบียนภายใต้ชื่อว่า “ชุมชนวัดประหาระบือธรรม” ตามชื่อของวัด และโรงเรียนที่มีอยู่เดิมครอบคลุมพื้นที่ทั้งหมด จากการบริหารภายใต้ชุมชนวัดประหาระบือธรรมเป็นระยะเวลา 8 ปี ชุมชน

ใหญ่ขึ้นการบริหารจัดการไม่ครอบคลุมและชุมชนซับซ้อนยากแก่การเข้าถึงในการพัฒนา จนที่สุดในเมื่อปี พ.ศ. 2538 จึงแบ่งเป็น 4 ชุมชน จึงได้เกิดเป็น “ชุมชนวัดประหาระบือธรรม 3” มาจนถึงปัจจุบัน



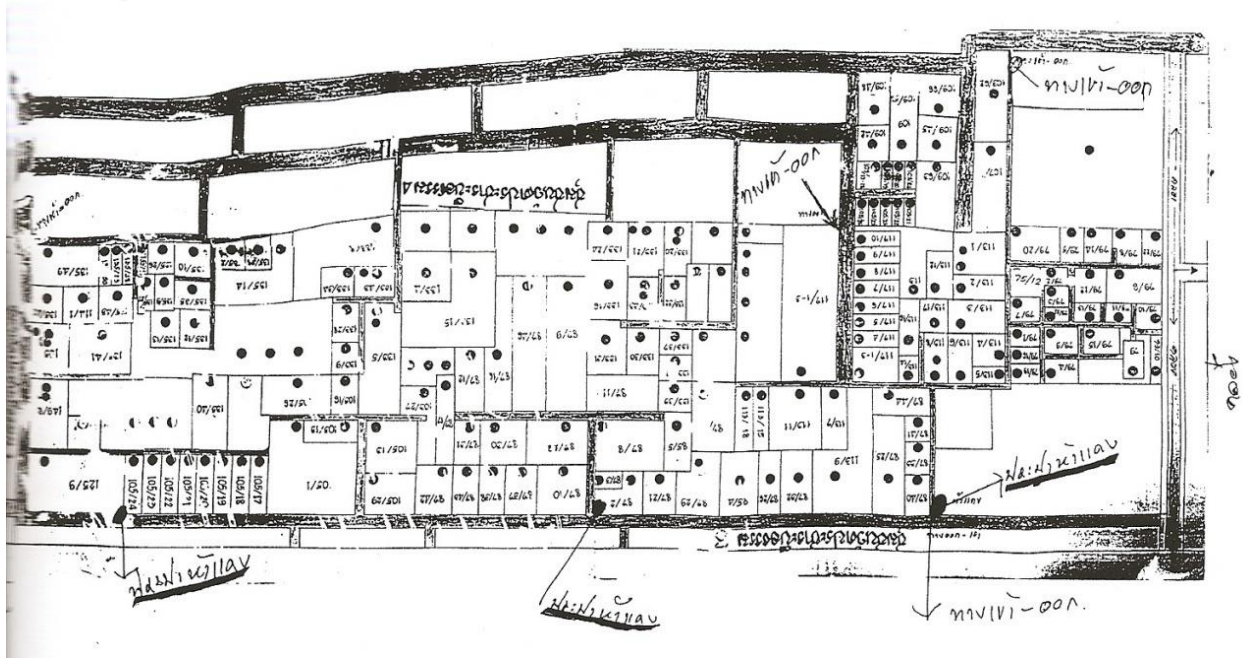
ภาพที่ 2.44 บ้านลุงโกเมนทร์ อิมสุวรรณ เป็นบ้านที่มีอายุกว่า 50 ปี
ที่มา: ชุมชนวัดประหาระบือธรรม 3 [ถ่ายเมื่อวันที่ 5 เมษายน พ.ศ. 2552]



ภาพที่ 2.45 สภาพทั่วไปส่วนหนึ่งของชุมชนวัดประหาระบือธรรม 3
ที่มา: ชุมชนวัดประหาระบือธรรม 3 [ถ่ายเมื่อวันที่ 20 พฤษภาคม พ.ศ. 2552]

[2] คำนที่ต้งและลักษณะทางกายภาพของชุมชน

จากการสำรวจชุมชนวัดประหาระบือธรรม 3 พบว่า เป็นชุมชนที่ตั้งอยู่ระหว่างชุมชนวัดประหาระบือธรรม 1, 2 และ 4 ถนนพระราม 5 แขวงถนนนครไชยศรี เขตดุสิต กรุงเทพมหานคร มีอาณาเขตของชุมชนอย่างชัดเจนดังแผนที่ชุมชนวัดประหาระบือธรรม 3 ต่อไปนี้ [สำนักงานเขตดุสิต, 2551: 94-95]



ภาพที่ 2.46 แผนที่ชุมชนวัดประหาระบือธรรม 3

ที่มา: ชุมชนวัดประหาระบือธรรม 3

| | |
|-------------|------------------------------|
| ทิศเหนือ | ติดชุมชนวัดประหาระบือธรรม 2 |
| ทิศตะวันออก | ติดชุมชนวัดประหาระบือธรรม 1 |
| ทิศตะวันตก | ติดคลองบางกระบือ และม. พัน 4 |
| ทิศตะวันตก | ติดชุมชนวัดประหาระบือธรรม 4 |

ในชุมชนนี้มี 3 ซอยหลัก ๆ ประชาชนมีการปลูกสร้างบ้านเรือนอยู่บนพื้นที่ของทรัพย์สินส่วนพระมหากษัตริย์ และพื้นที่เอกชน โดยมีสภาพทั่วไปของชุมชนเป็นชุมชนลักษณะของเมืองผสมกับชุมชนแออัดประชาชนอยู่กันหนาแน่นมากพอสมควร โดยมีจำนวนประชากร ประชากร เป็นเพศชาย 334 คน เพศหญิง 340 คน รวมทั้งสิ้น 674 คน มีจำนวนครอบครัว 166 ครอบครัว และจำนวนหลังคาเรือน 127 หลังคาเรือน ประชาชนส่วนใหญ่นับถือพุทธศาสนา

การเข้าถึงชุมชนนั้นจะต้องข้ามสะพานวัดประหาระบือธรรม จะพบป้ายวัดประหาระบือธรรมเป็นสัญลักษณ์ที่สำคัญในการบ่งบอกสถานที่ตั้งอย่างชัดเจน มีถนนคอนกรีต 2 เลน ชื่อว่า ซอยวัดประหาระบือธรรมขนานกับคลองบางกระบือ ในการเข้าสู่ชุมชน ที่ปากซอยจะมีวินมอเตอร์ไซด์รับจ้างอยู่ประมาณ 10 คัน จะต้องผ่านชุมชนวัดประหาระบือธรรม 1 และวัดประหาระบือธรรมก่อน ต่อจากนั้นจะพบ 3 แยกหลัก โดยสังเกตได้อย่างชัดเจนว่ามีวินมอเตอร์ไซด์อยู่ตรงปากซอยชุมชนวัดประหาระบือธรรม 3 จำนวน 1 วิน และเป็นที่นี่เดียวกับหน้าบ้านลุงโกเมนาร์ อิมสุวรรณด้วย ณ ที่แห่งนี้จึงถือเป็น

จุดเริ่มต้นในการเข้าสู่ชุมชนวัดประหาระบือธรรม 3 อย่างเป็นทางการ ข้างบ้านลุงโกเมนทร์ อิมสุวรรณมีตรอกที่จะเข้าภายในชุมชนอีกทางหนึ่ง และเลี้ยวขวาไปทางชุมชนวัดประหาระบือธรรม 2 ก็เป็นอีกเส้นทางหนึ่งในการเข้าสู่ชุมชนวัดประหาระบือธรรม 3 เช่นเดียวกัน ซึ่งถนนที่เข้าสู่ชุมชนนั้นได้สร้างคร่อมคลองวัดน้อยบนพยุคน (ภาพที่ 2.4)



ภาพที่ 2.47 ถนนเข้าสู่ภายในชุมชนวัดประหาระบือธรรม 3

ที่มา: ชุมชนวัดประหาระบือธรรม 3 (ถ่ายเมื่อวันที่ 5 เมษายน พ.ศ. 2552)

[3] ลักษณะบ้านเรือน

ชุมชนวัดประหาระบือธรรม 3 ประชาชนส่วนใหญ่ตั้งบ้านเรือนกันอยู่ลักษณะติด ๆ กัน เป็นสัดส่วนตามความเป็นเจ้าของที่ชัดเจนและมีบ้านเช่า ห้องแถวให้เช่า ทาวน์เฮ้าส์ และรูปอพาร์ตเมนต์ให้เช่า ซึ่งผู้วิจัยจัดลักษณะบ้านเรือนเป็น 3 ลักษณะ ได้แก่

- 1) ลักษณะเป็นบ้านเรือนไม้ 2 ชั้น
- 2) ลักษณะเป็นบ้านเดี่ยว 2 ชั้นทันสมัยและอพาร์ตเมนต์
- 3) ลักษณะที่เป็นพักอาศัยทั่วไป

ลักษณะที่ 1 เป็นบ้านเรือนไม้ 2 ชั้น

จากการสังเกตโดยภาพรวมของชุมชนพบว่า มีบ้านเรือนไม้ที่ยังคงอนุรักษ์ความเป็นอดีตไว้มีเพียง 2 หลังที่ชัดเจนที่สุด คือ บ้านลุงโกเมนทร์ อิมสุวรรณ และคุณป้าสอน พลุยง ซึ่งบ้านทั้ง 2 หลังยังคงหลงเหลือความเป็นอดีตให้ค้นหาอยู่พอสมควร ถึงแม้ว่าจะมีการปรับปรุงไปตามสภาพความเสื่อมโทรมไปของวัสดุต่าง ๆ ของบ้านก็ตาม โดยชั้นล่างเรียกว่าใต้ถุนบ้าน จะเป็นที่โล่งและใช้ประโยชน์ในกิจกรรมช่วงกลางวัน เช่น รับประทานอาหาร นั่งพักผ่อน รับแขก

บุคคลุขสนทนากับเพื่อนบ้าน เป็นต้น โดยเฉพาะบ้านคุณป้าสอน พลบุ่ง ใ้เป็นศูนย์สุขภาพชุมชนวัดประหาระบือธรรม 3 เพื่อใช้ในการตรวจรักษา จำขานเบื้องต้นให้แก่ประชาชนที่มาใช้บริการตรวจรักษา

ส่วนวัสดุที่ใช้ก่อสร้างหลัก ๆ ได้แก่ ไม้ ไม้กระดาน หลังคามุงด้วยกระเบื้องลอนคู่ [ภาพที่ 6.5] และบางส่วนที่ปรับปรุงจะใ้ปูนซีเมนต์ในการค้ดแปลง เพื่อความแข็งแรงทนทานของชั้นล่าง



ภาพที่ 2.48 ลักษณะที่อยู่อาศัยบ้านเรือนไม้ 2 ชั้น [บ้านคุณป้าสอน พลบุ่ง]
ที่มา: ชุมชนวัดประหาระบือธรรม 3 [ถ่ายเมื่อวันที่ 5 เมษายน พ.ศ. 2552]

ลักษณะที่ 2 เป็นบ้านเดี่ยว 2 ชั้นทันสมัยและอพาร์ทเมนต์

ภายในชุมชนอีกส่วนหนึ่งที่เด่นชัดเมื่อเดินเข้าสู่ชุมชน พบว่า มีบ้านเดี่ยว 2 ชั้นรูปทรงสมัยใหม่กับทาวน์พาร์ทเมนท์ ซึ่งลักษณะแบบที่ 2 จะมีเพียง 5-10 หลังเท่านั้น ซึ่งเมื่อสังเกตจะเป็นบ้านของคนที่มีฐานะทางสังคมและจะประกอบอาชีพนอกชุมชน ใ้บ้านเหล่านี้เป็นเพียงที่พักอาศัยเท่านั้น วัสดุที่ใช้ส่วนใหญ่จะเป็นปูนซีเมนต์รี เหล็ก มุงหลังด้วยกระเบื้อง [ภาพที่ 2.49-2.50]



ภาพที่ 2.49 ลักษณะที่อยู่อาศัยแบบบ้านเดี่ยว 2 ชั้นทันสมัย
ที่มา: ชุมชนวัดประหาระบือธรรม 3 [ถ่ายเมื่อวันที่ 5 เมษายน พ.ศ. 2552]



ภาพที่ 2.50 ลักษณะที่อยู่อาศัยแบบอพาร์ทเมนต์
ที่มา: ชุมชนวัดพระธาตุนคร 3 [ถ่ายเมื่อวันที่ 5 เมษายน พ.ศ. 2552]

ลักษณะที่ 3 ลักษณะที่เป็นพักอาศัยทั่วไป

ภายในชุมชนวัดพระธาตุนคร 3 ยังพบว่า มีลักษณะบ้านเรือนโดยรวมเป็นบ้านเดี่ยว และบ้านเดี่ยว 2 ชั้น [ลักษณะผสมผสาน] สลับกับ บ้านไม้ 2 ชั้น ที่ปรับปรุงซ่อมแซมตามคุณภาพของวัสดุก็มี บางส่วนมีความเป็นส่วนบุคคลชัดเจน เช่น บ้านที่มีรั้วรอบขอบชิดเป็นส่วนบุคคล บางส่วนมีลักษณะบ้านติด ๆ กัน เหมือนชุมชนวัดพระธาตุนคร 1 และ 2 [ภาพที่ 2.51-2.52] ซึ่งประชาชนจะใช้เป็นที่พักอาศัย เป็นส่วนใหญ่และออกไปทำงานนอกชุมชน



ภาพที่ 2.51 ลักษณะที่อยู่อาศัยแบบบ้านเดี่ยว และบ้านเดี่ยว 2 ชั้น มีรั้วรอบขอบชิด
ที่มา: ชุมชนวัดพระธาตุนคร 3 [ถ่ายเมื่อวันที่ 5 เมษายน พ.ศ. 2552]



ภาพที่ 2.52 ลักษณะที่อยู่อาศัยแบบบ้านติด ๆ กันไว้เป็นที่พักอาศัย เป็นส่วนใหญ่
ที่มา: ชุมชนวัดพระธาตูปือธรรม 3 (ถ่ายเมื่อวันที่ 5 เมษายน พ.ศ. 2552)

[4] สาธารณูปโภคพื้นฐานในชุมชน

โดยพื้นฐานชุมชนเป็นชุมชนเมืองที่ได้รับการพัฒนาอย่างต่อเนื่องแต่เป็นชุมชนที่มีความเป็นส่วนบุคคลสูง และหลายครอบครัวเป็นผู้ที่มีฐานะดีในชุมชน ทำให้การพัฒนาจึงเกิดขึ้นเฉพาะความสามารถของแต่ละครอบครัวเท่านั้น สะท้อนถึงความที่ต่างคนต่างอยู่ ทำให้การพัฒนาชุมชนโดยส่วนรวมในด้านสาธารณูปโภคมีน้อย ได้แก่

1. จำนวนตู้โทรศัพท์สาธารณะ 1 ตู้ ซึ่งใช้ระบบ TOT มีสภาพการใช้งานได้ดี
2. จำนวนถังขยะสาธารณะในชุมชนโดยประมาณจำนวน 5 ถัง
3. ไม่มีตู้ไปรษณีย์ในชุมชน
4. ลักษณะถนนในชุมชนเป็นถนนสำหรับรถวิ่ง 1 เลน และไม่มีทางเดินเท้าสำหรับประชาชนด้วย
5. ระบบไฟฟ้าในชุมชน (ทางเดินหรือสถานที่สาธารณะ) มีเพียงพอ ซึ่งสะท้อนความปลอดภัยในเวลาากลางคืน

ให้กับประชาชนในชุมชนเป็นอย่างดี

6. ระบบน้ำประปาที่ใช้ในชุมชน เป็นน้ำประปาของนครหลวง ซึ่งแต่ละบ้านมีความสะดวกอย่างมากในการอุปโภค
7. ในชุมชนมีอุปกรณ์รักษาความปลอดภัยในชุมชนที่ดี เช่น ถังดับเพลิง
8. ในชุมชน มีระบบน้ำทิ้ง ที่มีวิธีจัดการโดยมีท่อระบายน้ำทิ้งลงคลองบางกระบือและคลองวัดน้อยบนพยุคน

[5] สิ่งอำนวยความสะดวกในชุมชน

ชุมชนวัดพระธาตูปือธรรม 3 เป็นชุมชนที่ตั้งมาพร้อมกับชุมชนวัดพระธาตูปือธรรม 1 และ 2 ด้วยการแบ่งแยกให้เหมาะสมในการบริหารจัดการชุมชน สิ่งอำนวยความสะดวกบางประการได้ขึ้นอยู่กับชุมชนใกล้เคียงเป็นส่วนใหญ่ ทำ

ให้ชุมชนไม่ค่อยมีสิ่งอำนวยความสะดวกมากนัก และผู้วิจัยค้นพบว่า ในชุมชนวัดประหาระบือธรรม 3 ด้านสิ่งอำนวยความสะดวกไม่มากนัก ได้แก่

1. ร้านของชำ จำนวน 4 ร้าน, ร้านอาหาร 4 ร้าน, ร้านซ่อม 1 ร้าน
2. มีศูนย์สุขภาพประจำชุมชน จำนวน 1 แห่ง
3. มีร้านเสริมสวย/ความงาม จำนวน 1 ร้าน ได้แก่ ร้านพี่ตุ๊ก
4. มีร้านซักรีด จำนวน 1 ร้าน และร้านขายแก๊ส 1 ร้าน
5. มีตลาดนัดใกล้ชุมชน จำนวน 1 แห่ง ตั้งอยู่ในวัดประหาระบือธรรม มีผู้คนมาจับจ่ายซื้อสินค้าจำนวนมาก โดยมีเฉพาะวันพุธ กับวันอาทิตย์ เริ่มขายตั้งแต่เวลา 14.00-20.00 น. ชื่อตลาดว่า ตลาดนัดวัดประหาระบือธรรม [เป็นที่รู้จักกันในชุมชนละแวกนั้น]
6. ในชุมชนมีรถเร่ขายของ รถยนต์/มอเตอร์ไซค์ที่เข้ามาขายอาหารและของใช้ที่จำเป็นสำหรับชีวิตประจำวันของประชาชนตลอดทั้งวัน
7. มีรถสามล้อเครื่อง [รถตุ๊ก ตุ๊ก] จำนวนประมาณ 5-10 คัน
8. การตั้งอยู่ติดกับถนนพระราม 5 ที่เป็นถนนสายสำคัญของเขตคูสิต ทำให้การเดินทางสะดวกสบายอย่างมาก ทำให้มีป้ายรถเมล์ ชสก. จำนวน 1 ป้าย โดยมีสายรถเมล์ที่ผ่านได้แก่ สาย 5 สาย 50 สาย 70

[6] หน่วยงานในชุมชน และอื่น ๆ

ในชุมชนประหาระบือธรรม 3 พบว่า มีหน่วยงานที่มีความสำคัญของชุมชน ได้แก่

1. มีหอพัก อาคารให้เช่า
2. มีหอกระจายข่าวของชุมชน
3. มีสถานที่พักผ่อนหย่อนใจในชุมชน เป็นลานกว้าง 1 ลาน ซึ่งโดยปกติเป็นสถานที่จอดรถ และที่ทิ้งขยะของชุมชนวัดประหาระบือธรรม 2 และ 3 [ภาพที่ 2.53]



ภาพที่ 2.53 ลานกว้างภายในชุมชนใช้สำหรับจอดรถ และที่ทิ้งขยะของชุมชน [ในปัจจุบัน]

ที่มา: ชุมชนวัดประหาระบือธรรม 3 [ถ่ายเมื่อวันที่ 5 เมษายน พ.ศ. 2552]

2.5.2 ศึกษาวิถีทางด้านการเศรษฐกิจและสังคม

[1] ด้านการประกอบอาชีพ

อาชีพของคนในชุมชนที่ได้พบจากการสำรวจข้อมูลพื้นฐานชุมชน พบว่า ประชาชนประกอบอาชีพรับราชการ รับจ้าง ค้าขาย ธุรกิจส่วนตัว เป็นส่วนใหญ่ เนื่องจากพื้นที่ชุมชนเป็นพื้นที่ไม่กว้างขวางมากนักและเป็นชุมชนเมืองส่วน ใหญ่พื้นที่ที่จะปลูกเป็นอาคารบ้านเรือนที่พอกอาศัยมากกว่าการประกอบอาชีพ แม้ว่าจะมีการประกอบอาชีพก็เป็นเพียงเล็ก ๆ เหมาะแก่การลงทุนของตัวเอง และราคาเหมาะสมกับผู้ซื้อ ซึ่งส่วนใหญ่เป็นรถเข็น ร้านขายอาหารตามสั่งและขายน้ำ เปิด ขายหน้าบ้านและริมถนน [ภาพที่ 2.54-2.55] และมีร้านขายผัก ผลไม้ [ภาพที่ 2.56]

ส่วนอาชีพที่เห็นได้อย่างชัดเจนอีกอาชีพหนึ่งในชุมชน คือ อาชีพรับจ้างขับวินมอเตอร์ไซด์ ซึ่งในชุมชนมีอยู่ 1 วิน ตั้งอยู่ชอยเข้าชุมชนวัดประหาระบือธรรม 3 [ภาพที่ 2.57] อนึ่งยังพบว่ามีอาชีพหนึ่งที่มีความนิยมมากและถือเป็น ส่วนใหญ่ของประชาชนในชุมชนคือ การรับราชการ และลูกจ้างของหน่วยงานของ กรุงเทพมหานคร หน่วยงานรัฐและ บริษัทเอกชน



ภาพที่ 2.54 ร้านขายอาหารตามสั่งและขายน้ำเป็นอาชีพหนึ่งของประชาชนในชุมชน
ที่มา: ชุมชนวัดประหาระบือธรรม 3 [ถ่ายเมื่อวันที่ 15 พฤษภาคม พ.ศ. 2552]



ภาพที่ 2.55 ร้านขายอาหารตามสั่งริมถนนเป็นอาชีพหนึ่งของประชาชนในชุมชน
ที่มา: ชุมชนวัดประหาระปิอธรรม 3 [ถ่ายเมื่อวันที่ 15 พฤษภาคม พ.ศ. 2552]



ภาพที่ 2.56 ร้านขายผักผลไม้เป็นอาชีพหนึ่งของประชาชนในชุมชน
ที่มา: ชุมชนวัดประหาระปิอธรรม 3 [ถ่ายเมื่อวันที่ 15 พฤษภาคม พ.ศ. 2552]



ภาพที่ 2.57 อาชีพวินมอเตอร์ไซด์เป็นอาชีพหนึ่งของประชาชนในชุมชน
ที่มา: ชุมชนวัดประหาระบือธรรม 3 (ถ่ายเมื่อวันที่ 15 พฤษภาคม พ.ศ. 2552)

[2] ด้านการบริโภค

เมื่อทำการสังเกตและสอบถามความเป็นอยู่เรื่องการบริโภคอาหารของประชาชนในชุมชน พบว่า ช่วงกลางวันประชาชนส่วนใหญ่ไปทำงานนอกบ้านการรับประทานอาหารมักจะไม่เป็นเวลา เป็นอาหารที่ทานได้เลย และรวดเร็ว ใช้เวลาทำไม่มากนัก ซึ่งสอดคล้องกับด้านการประกอบอาชีพของคนในชุมชน ซึ่งการประกอบอาชีพจะเป็นอาหารตามสั่ง อาหารจานเดียว เป็นต้น โอกาสจะร่วมรับประทานอาหารครบทุกคนในครอบครัวมักเป็นวันหยุดเสาร์ อาทิตย์ หรือวันนักขัตฤกษ์

ส่วนอาหารที่ประชาชนในชุมชนรับประทานกันทั่วไป ได้แก่ ผักกอกน้ำพริกปลาทุ กุ้งส้ม ปลาทอด ไช้เจียว เป็นต้น ส่วนอาหารตามสั่งมักจะเป็นจำพวกอาหารจานเดียว ได้แก่ ผัดกระเพรา ข้าวผัด ผัดคะน้าหมูกรอบ เป็นต้น ซึ่งอาหารเหล่านี้เป็นอาหารไทยทั่วไปที่ทุกคนรับประทานกัน และมีร้านอาหารจำพวกทอดไส้กรอกทอด ลูกชิ้น และมีร้านขายก๋วยเตี๋ยวด้วย จากการบริโภคอาหารของประชาชนในชุมชนที่หลากหลายจนสามารถบอกได้ว่าชุมชนประหาระบือธรรม 3 ได้ถูกความเป็นเมืองกลืนในแทบทุก ๆ ด้าน แม้กระทั่งการบริโภคอาหารของตัวเองและครอบครัวที่ต้องใช้เวลาประกอบอาหารที่นาน ๆ ที่จะรับประทานอาหารร่วมกันนั้น ได้จิตใจลงไปทุกวันและจะเลือนหายไปพร้อมกับความเป็นเมืองที่กลืนวิถีชีวิตชุมชนอันดั้งเดิมในอดีตให้หายไปด้วย

[3] ด้านการคมนาคม

ชุมชนวัดพระธาตูปะอองธรรม 3 เช่นเดียวกับชุมชนวัดพระธาตูปะอองธรรม 1 และ 2 ซึ่งชุมชนมีถนนสายสำคัญของเขตดุสิตเป็นจุดเด่น คือ ถนนพระรามที่ 5 มีรถเมย์หลายสายที่ผ่าน ได้แก่ สาย 5 สาย 50 สาย 70 มีซอยวัดพระธาตูปะอองธรรมเป็นทางเข้าสายสำคัญของชุมชน เป็นถนนสำหรับรถวิ่งได้ 2 เลน เป็นเส้นทางเดียวกับการเข้าสู่ชุมชนวัดพระธาตูปะอองธรรม 1, 2 และ 4 มีทางเดินตลอดแนวทางเข้าสู่ชุมชน ซึ่งจะต้องผ่านชุมชนวัดพระธาตูปะอองธรรม 1 และวัดพระธาตูปะอองธรรม ก่อนจะเข้าถึงชุมชน มีวินมอเตอร์ไซด์รับจ้างอยู่ที่ปากซอยประมาณ 10 คัน และที่สามแยกวัดพระธาตูปะอองธรรม 3 มีอีกประมาณ 5 คัน เพื่อรับส่งผู้โดยสารในการเข้า-ออกภายในชุมชน เทียบวละ 10-60 บาท ตามระยะทางของซอยวัดพระธาตูปะอองธรรมถึงถนนพระราม 5 และอีกเส้นทางหนึ่งสามารถทะลุผ่านชุมชนวัดพระธาตูปะอองธรรม 4 ไปถนนสามเสน 32 ได้อย่างสะดวกสบาย

นอกจากนี้ยังมีรถสามล้อเครื่อง [รถตุ๊ก ตุ๊ก] รับจ้าง [ภาพที่ 6.15] มีอยู่ประมาณ 5-10 คัน อยู่ในชุมชนคอยรับส่งประชาชน ส่งของ เพื่อให้ประชาชนไปทำกิจธุระต่าง ๆ ภายนอกชุมชน ซึ่งราคาตามแต่ละระยะทาง ราคาตั้งแต่ 20 บาทขึ้นไป



ภาพที่ 2.58 รถสามล้อเครื่อง [รถตุ๊ก ตุ๊ก] รับจ้างอยู่ถนนทางเข้าชุมชนวัดพระธาตูปะอองธรรม 3
ที่มา: ชุมชนวัดพระธาตูปะอองธรรม 3 [ถ่ายเมื่อวันที่ 6 เมษายน พ.ศ. 2552]

[3] ด้านการปกครอง

ชุมชนวัดพระธาตูปะอองธรรม 3 มีการบริหารชุมชนตามระเบียบกรุงเทพมหานครว่าด้วยกรรมการชุมชน พ.ศ. 2534 ปรับปรุงระเบียบกรุงเทพมหานครว่าด้วยกรรมการชุมชน พ.ศ. 2528 เช่นกับชุมชนวัดพระธาตูปะอองธรรม 1, 2 และ

4 และเมื่อ ปี พ.ศ. 2532 ถือเป็นจุดเริ่มที่กรุงเทพมหานครได้แต่งตั้งชุมชนนั้น มีกรรมการจำนวน 19 คน อยู่ภายใต้ชื่อชุมชนวัดพระเชตุพนวิมลมังคลาราม แต่ต่อมาในปี พ.ศ. 2538 ได้แบ่งแยกออกเป็น 4 ชุมชน หนึ่งในนั้นคือ ชุมชนวัดพระเชตุพนวิมลมังคลาราม 3 ที่ได้รับการตั้งให้เป็นชุมชนด้วย ปัจจุบันมีคณะกรรมการจำนวน 8 คน ได้มาจากการเลือกตั้งของคนในชุมชน ส่วนตำแหน่งต่าง ๆ ของคณะกรรมการชุมชนได้ถูกกำหนดขึ้นตามระเบียบกรุงเทพมหานครว่าด้วยกรรมการชุมชน พ.ศ. 2534 หมวด 2 กรรมการชุมชน ข้อ 9 คณะกรรมการชุมชนประกอบด้วยตำแหน่งต่าง ๆ ดังต่อไปนี้ [ระเบียบกรุงเทพมหานครว่าด้วยกรรมการชุมชน พ.ศ. 2534, 2552: ออนไลน์]

[1] ประธานกรรมการ

[2] รองประธานกรรมการ

[3] เลขานุการ

[4] เภรรัณนิก

[5] นายทะเบียน

[6] ประชาสัมพันธ์

[7] ตำแหน่งอื่นใด ตามที่คณะกรรมการชุมชนเห็นสมควรแต่งตั้ง และกรรมการชุมชนใน 1 ชุมชนจะต้องมีอย่างน้อย 7 คน และไม่เกิน 25 คน ซึ่งปัจจุบันชุมชนมีคณะกรรมการทั้งหมด 8 คน มีตำแหน่งที่สำคัญ ได้แก่

ประธานชุมชน นางจิริฐา นุชพวง บ้านเลขที่ 135 ซอยวัดพระเชตุพนวิมลมังคลาราม 7 ถนนพระราม 5 แขวงนครไชยศรี 10300

รองประธานชุมชน นายโกเมนทร์ อิมสุวรรณ 135/49 ซอยวัดพระเชตุพนวิมลมังคลาราม 7 ถนนพระราม 5 แขวงนครไชยศรี 10300

เลขานุการ นางสาวยุวเรศ ธรรมธร บ้านเลขที่ 113/1 ซอยวัดพระเชตุพนวิมลมังคลาราม 3 ถนนพระราม 5 แขวงนครไชยศรี 10300 ซึ่งคณะกรรมการทำหน้าที่ในการบริหารและจัดทำแผนพัฒนาชุมชน และปรับปรุงด้านต่าง ๆ ควบคุมโดยคณะกรรมการชุมชนในการรับนโยบาย ประสานงาน รวมถึงการประชาสัมพันธ์เพื่อสร้างประโยชน์ให้กับประชาชนในชุมชนมีกันดีอยู่ดีมีความสุขอย่างทั่วถึง

[4] ด้านการศึกษา

ชุมชนวัดพระเชตุพนวิมลมังคลาราม 3 มีสถานศึกษาตั้งอยู่ใกล้กับชุมชน ได้แก่ โรงเรียนวัดพระเชตุพนวิมลมังคลาราม ซึ่งตั้งอยู่ในชุมชนวัดพระเชตุพนวิมลมังคลาราม 1 คนส่วนใหญ่พาบุตรหลานไปเข้าเรียนในโรงเรียนแห่งนี้ แต่มีบางคนส่งลูกหลานไปเข้าโรงเรียนวัดจันทรมิตร (ภาพที่ 6.16) ซึ่งทั้ง 2 แห่ง เป็นโรงเรียนสังกัดกรุงเทพมหานคร จัดการเรียนการสอนในระดับอนุบาลถึงประถมศึกษาปีที่ 6

พื้นฐานการศึกษาของคนในชุมชนมีทุกระดับต่ำไปถึงระดับสูง ได้แก่ระดับประถมศึกษาระดับมัธยมศึกษา ระดับอนุบาล (อาชีวศึกษา) ระดับปริญญาตรี และสูงกว่าระดับปริญญาตรี (แต่มีส่วนน้อยของชุมชน) ผู้วิจัยยังพบว่า ประชาชนในชุมชนส่วนใหญ่มีการศึกษาอยู่ในระดับปริญญาตรี (นางประดับศรี ดาราสิขณันท์, นางปยุ ปาณินันต์, นางสาวจิริฐา นุชพวง, นางสอน พลบุญ, 2552: สัมภาษณ์)



ภาพที่ 2.59 โรงเรียนวัดจันทรสโมสร สังกัดกรุงเทพมหานคร
ที่มา: โรงเรียนวัดจันทรสโมสร (ถ่ายเมื่อวันที่ 11 มิถุนายน พ.ศ. 2552)

[5] ด้านการสาธารณสุข

จากการสำรวจข้อมูลพื้นฐานชุมชนพบว่า ภายในชุมชนวัดประชาราษฎร์ธรรม 3 มีศูนย์สุขภาพชุมชนจำนวน 1 แห่ง (ภาพที่ 2.60) ตั้งอยู่บ้านของคุณป้าสอน พลbung อายุ 67 ปี ซึ่งศูนย์นี้จะเป็นที่จ่ายยาเบื้องต้นแก่ประชาชนที่เข้ามาตรวจสุขภาพ โดยศูนย์สุขภาพชุมชน จะมีอาสาสมัครสาธารณสุขประจำชุมชน 1 คน และในชุมชนนี้ก็คือ คุณป้าสอน พลbung ที่เป็นเจ้าของบ้านนั่นเอง เป็นคนในชุมชนที่ได้รับการฝึกอบรมมาจากศูนย์บริการสาธารณสุขที่ 38 ซึ่งอยู่บริเวณสวนสาธารณะเฉลิมพระเกียรติ ทำน้ำเกลือกาย และยังพบว่าโรคที่ประชาชนส่วนใหญ่เป็นมากที่สุด ได้แก่ โรคเบาหวาน ความดัน ไนโตรระดับศรี ดาราสิขณน์, นางปุ๋ย ปาลิชนันต์, นางสาวจิรฐา นุชพวง, นางสอน พลbung, 2552: สัมภาษณ์) นอกจากนี้ยังพบว่าในชุมชนมีลานกีฬา 1 ลาน โดยมีการจัดเป็นที่ออกกำลังกายทั้งแอโรบิคยามเย็นและการเล่นฟุตบอลของเยาวชนในชุมชน แต่ปัจจุบันไม่ค่อยได้ใช้ลานกีฬาแห่งนี้แล้ว



ภาพที่ 2.60 ศูนย์สุขภาพชุมชนและชุมชนผู้สูงอายุชุมชนวัดประหาระบือธรรม 3 ตั้งอยู่บ้านของคุณป้าสอน พลบุ่ง
ที่มา: ชุมชนวัดประหาระบือธรรม 3 (ถ่ายเมื่อวันที่ 6 เมษายน พ.ศ. 2552)

ส่วนความสะอาดของบ้านและพื้นที่ของชุมชน พบว่า ตามท้องถนนทางเข้าชุมชนไม่ค่อยสะอาดมากนักมักเกิดจากความมั่งงายของคนในชุมชนเอง ยังพบว่ามียูลสุนัขเขอะพอสมควรซึ่งเกิดจากการนำมาเลี้ยงแล้วไม่รับผิดชอบ หรือบางครั้งมีการรับและให้การดูแลสุนัขและแมวจรจัด มากในชุมชน แม้กระทั่งปัญหาเรื่องขุงลาข คนในชุมชนไม่ได้ช่วยเหลือกำจัดอย่างจริงจัง ส่วนน้ำในลำคลองที่ใหญ่ผ่านชุมชน คือ ลำคลองน้อยบนพคุณ ซึ่งมีการสร้างถนนครอบคลองเพื่อเป็นเส้นทางสัญจรเข้าสู่ชุมชน ให้สะดวกสบายมากขึ้น และทางทิศตะวันตกติดกับคลองบางกระบือ (ภาพที่ 6.18) ซึ่งเป็นคลองหลักของชุมชน จากการสำรวจ พบว่า ลำคลองมีสภาพน้ำดำมาก เหม็น มีขยะถุงพลาสติก เขอะมาก การทำกิจกรรมของครัวเรือนและชะล้างลงคลองของชุมชนทำให้น้ำในคลองสกปรกมาก และไม่มีหน่วยงานไหนหรือคนในชุมชนให้ความสำคัญที่จะดูแลมากนัก เนื่องจากไม่มีประชาชนพูดถึงลำคลองที่ผ่านชุมชนเลย รวมถึงไม่มีป้ายรณรงค์ที่จะช่วยกันรักษาแม่น้ำลำคลอง ดังจะเห็นสภาพลำคลองภาพต่อไปนี้



ภาพที่ 2.61 คลองบางกระปือ ไหลผ่านชุมชนวัดประหาระปือธรรม 3 ทางทิศตะวันตก
ที่มา: ชุมชนวัดประหาระปือธรรม 3 (ถ่ายเมื่อวันที่ 6 เมษายน พ.ศ. 2552)

2.5.3 ศึกษาวิถีทางค่านิยมธรรม

[1] ค่านิยมธรรมนิยมประเพณี

ชุมชนวัดประหาระปือธรรม 3 ทางค่านิยมธรรมนิยมประเพณี ผลจากการสัมภาษณ์ผู้นำชุมชนและผู้สูงอายุในชุมชน (สื่อน พลงุง, ปุย ปาลิยนันต์, น.ท. ระเบียบ ล้นหลาม, ประดับศรี ดาราสิขมณ, โกเมนทาร์ อิมสุวรรณ, จิรฐา นุชพ่วง, 2552: สัมภาษณ์) พบว่า ผู้คนที่อาศัยอยู่ในชุมชนวัดประหาระปือธรรม 3 ส่วนใหญ่เป็นคนไทยเชื้อสายไทย ส่วนใหญ่จะอพยพมาจากต่างจังหวัดและตั้งถิ่นฐานอยู่ในชุมชนเป็นเวลานาน โดยมารับจ้างและเป็นผู้อยู่อาศัยเหมือนชาวบ้านทั่วไป ส่วนหนึ่งมาจากภาคตะวันออกเฉียงเหนือ เช่น จังหวัดนครราชสีมา ส่วนหนึ่งมาจากปริมณฑลของกรุงเทพมหานครนี้เอง เช่น จังหวัดนนทบุรี และสมุทรสาคร เป็นต้น การอยู่อาศัยของผู้คนต่างถิ่นจนกลายเป็นส่วนหนึ่งของคนในชุมชนไปแล้ว แทบทุกหลังคาเรือนนับถือพระพุทธศาสนา เป็นศาสนาแห่งจิตใจ ใช้ยึดเหนี่ยวเสมอมา มีความเชื่อพิธีกรรมทางศาสนาที่ปะปนกันไปบางคนเชื่อเรื่องโชคลาง เชื่อสิ่งลี้ลับตามสถานภาพท้องถิ่นเดิมของตัวเอง และมีศาสนาคริสต์บ้างส่วนน้อยมากซึ่งเห็นได้จากมีการจัดงานวันคริสต์มาสในชุมชนซึ่งมีอยู่เพียง 1-2 ครอบครัวเท่านั้น

คนในชุมชนส่วนใหญ่ยังมั่นคงและเชื่อมั่นในพิธีกรรมตามคตินิยมชาวพุทธที่นับถือกันมาแต่โบราณโดยทั่วไป เช่นเดิม ซึ่งสิ่งเหล่านี้จะใช้วัดประหาระปือธรรมเป็นศูนย์กลางในการประกอบพิธีกรรมตามความเชื่อของคนในชุมชน เช่น การทำบุญวันธรรมสวนะ ทำบุญวันเกิด ทำบุญตักบาตรไหว้พระตามประเพณีสำคัญ ๆ เช่น วันขึ้นปีใหม่ วันสงกรานต์ มามบูชา วิสาขบูชา อาสาฬหบูชา เข้าพรรษา ออกพรรษา และลอยกระทง ประเพณีเหล่านี้เป็นสิ่งที่สำคัญในการถ่ายทอด

ความรู้ วัฒนธรรมนิยมประเพณีให้กับลูกหลาน เพื่อความมั่นคงของประเพณีของชุมชนให้คงอยู่ตลอดไป โดยจะเป็นลักษณะการชวนลูกหลานไปทำบุญร่วมกัน ปลูกจิตสำนึกสอนกันในครอบครัว เป็นต้น

ส่วนประเพณีตามความเชื่อของแต่ละบุคคล เช่นการตั้งชื่อ การบวชนาค การแต่งงาน ประชาชนในชุมชนยังคงยึดถือปฏิบัติตามประเพณีดั้งเดิม แต่ขึ้นอยู่กับสถานการณ์และเวลา ซึ่งบางครั้งก็ถูกละเลยไปของลูกหลานที่ได้รับการศึกษาตามสมัยนิยมแบบตะวันตก จึงทำให้หลายครอบครัวละเลยการปฏิบัติตามประเพณีที่เห็นว่าไม่ค่อยสำคัญและไม่จำเป็น ถือเป็นการสิ้นเปลืองค่าใช้จ่ายในการจัดงานมากเกินไป

ส่วนใหญ่ประเพณีของชุมชนจริง ๆ มักเกิดขึ้นโดยความร่วมมือของชุมชนวัดพระธาตูปืออธรรม 1, 2, 3 และ 4 โดยไปจัดประเพณีหรือกิจกรรมที่วัด หากเป็นประเพณีที่เกิดขึ้นเป็นเฉพาะของชุมชน พบว่า ไม่ปรากฏมีกิจกรรมที่จัดขึ้นตามธรรมเนียมประเพณี ส่วนประเพณีที่สำคัญโดยชุมชนวัดพระธาตูปืออธรรม 3 เข้าไปมีส่วนร่วมจัดที่วัดพระธาตูปืออธรรมเป็นประจำทุกปี ได้แก่ ประเพณีทำบุญวันขึ้นใหม่ ประเพณีสงกรานต์ ทำบุญในวันเข้าพรรษา และกิจกรรมกีฬา และการละเล่นต่าง ๆ ที่จัดขึ้น เป็นต้น



ภาพที่ 2.62 ชุมชนวัดพระธาตูปืออธรรม 3 ร่วมสืบสานประเพณีบุญวันสงกรานต์ ที่วัดพระธาตูปืออธรรม
ที่มา: ศูนย์สุขภาพชุมชนวัดพระธาตูปืออธรรม 1 [ถ่ายเมื่อวันที่ 13 เมษายน พ.ศ. 2552]

ประเพณีที่ประชาชนในชุมชนได้ดำรงมั่นคงไว้และมีส่วนร่วมกันทำบุญกันอย่างยิ่งใหญ่และยังคงยึดถือตราบจนทุกวันนี้ ได้แก่ ประเพณีวันสงกรานต์ จัดขึ้นที่วัดพระธาตูปืออธรรม ในวันที่ 13-15 เมษายน ของทุกปี ในงานจะมีการทำบุญตักบาตร สรงน้ำพระ รดน้ำดำหัวขอพรผู้สูงอายุ ทำบุญอุทิศส่วนกุศลแก่บรรพบุรุษและผู้มีพระคุณทุกท่าน โดยงานจัดตั้งแต่เช้าถึงเวลาเย็นทุกวัน อีกประเพณีหนึ่ง ก็คือประเพณีทำบุญตักบาตรวันปีใหม่ ซึ่งประชาชนจะนิมนต์พระสงฆ์ในบริเวณใกล้เคียงให้เพียงพอต่อความต้องการในปีนั้น ๆ เช่น 80 รูป เนื่องในปีเฉลิมพระชนมพรรษาของพระบาทสมเด็จพระเจ้าอยู่หัว เป็นต้น โดยประชาชนจะจัดเตรียมข้าวสารอาหารแห้งมารอเรียงรายตามทางที่กรรมการชุมชนได้จัดเตรียม

ให้พระสงฆ์รับบิณฑบาต หลังจากนั้นประชาชนก็พากันรับศีลรับพรตามประเพณีนิยม เพื่อความเป็นสิริมงคลแก่ชีวิตและครอบครัวในการดำเนินชีวิตในปีใหม่และตลอดปีต่อไป

ส่วนงานศพ ประชาชนจะไม่ได้จัดงานที่วัดเพราะระบือธรรม เนื่องจากที่วัดไม่มีเมรุในการเผาศพ เมื่อมีคนเสียชีวิตในชุมชน จะนำศพไปประกอบพิธีกรรมทางศาสนาที่วัดจันทารสโมสรมเป็นส่วนใหญ่

[2] ด้านภาษาและวรรณกรรม

ชุมชนวัดพระธาตุน้อย 3 ด้านภาษาและวรรณกรรม จากการสัมภาษณ์ พบว่า ไม่ปรากฏชัดเจนว่าภาษาในชุมชนมีการรวบรวมวรรณกรรม ถึงแม้ว่าภาษาในชุมชนจะเคยมีห้องสมุดชุมชน แต่ก็ไม่มีปรากฏว่ารวบรวมวรรณกรรมที่บ่งบอกถึงความเป็นชุมชนไว้เลย แต่มีบางประเภทเช่น นิทาน ชาดก จะปรากฏอยู่ที่วัดพระธาตุน้อยบ้าง แต่ถึงอย่างไร กระทั่งสุภาษิต หรือคำพังเพยที่จะสั่งสอนบุตรหลานของคนในชุมชนเองก็ตาม ไม่ได้มีการใช้หรือจดบันทึกไว้อย่างเป็นทางการ จะมีลักษณะเป็นการพูดสั่งสอนกันตามปู่ตาชายสั่งสอนมาถือหลักที่จำได้แล้วสั่งสอนสืบทอดต่อกันมาแต่ในอดีตเท่านั้น ซึ่งประชาชนในชุมชนโดยส่วนใหญ่ไม่นิยมใช้สุภาษิตหรือคำสั่งสอนจากปู่ตาชายเหล่านั้น ในการสอนบุตรหลานเท่าไรนัก เนื่องจากไม่สอดคล้องกับสภาพการณ์ปัจจุบัน บุตรหลานจะมาอยู่กับบ้านให้พ่อแม่ได้สั่งสอนก็คงเป็นเรื่องที่ยาก และพ่อแม่ก็ไม่มีเวลาที่จะสั่งสอนบุตรหลานอย่างที่คาดหวัง เนื่องจากต้องทำมาหากินตลอดวันและหลายคนต้องออกไปทำงานนอกชุมชน ดังนั้นบุตรหลานส่วนใหญ่ในวันปกติมักจะอยู่ที่โรงเรียน และวันหยุดมักจะใช้เวลาส่วนใหญ่ไปเที่ยวห้างสรรพสินค้าหรือร้านเกมส์ อินเทอร์เน็ต เสียมากกว่าจะอยู่ที่บ้าน

ส่วนภาษาที่ประชาชนในชุมชนใช้กันอยู่ทุกวันจะเป็นภาษาไทย 2 สำเนียง ได้แก่ภาษาไทยกลาง ใช้สนทนาเป็นส่วนใหญ่โดยทั่วไป และภาษาไทยอีสาน ใช้สนทนาเฉพาะกลุ่มของตนเองเท่านั้น

[3] ด้านศิลปกรรมและโบราณคดี

ชุมชนวัดพระธาตุน้อย 3 ด้านศิลปกรรมและโบราณคดี ผลจากการสัมภาษณ์ พบว่า ชุมชนมีโบราณสถานที่มีอายุตั้งแต่ 50 ปีขึ้นไปที่ตั้งอยู่ภายในบริเวณของชุมชน ในที่นี้หมายถึงเอาบ้านเรือนที่ตั้งมาแล้วไม่ต่ำกว่า 50 ปีเช่นเดียวกันในชุมชนมีเพียง 2 แห่ง คือ บ้านลุงโกเมนทร์ อิมสุวรรณ อายุ 63 ปี (ชาวบ้านรู้จักกันในชื่อว่า “ลุงอึ้ง”) เป็นบ้านที่มีอายุกว่า 50 ปีของชุมชนวัดพระธาตุน้อย 3 คุณลุงเล่าให้ฟังว่า ครั้งแรกย้ายมาจากบ้านป่าที่สวนจตุจักร ซึ่งถูกเวนคืนที่ดินจากการรถไฟ แล้วนำไม้มาปลูกบ้านอยู่ที่ชุมชนแห่งนี้ตั้งแต่รุ่นคุณแม่ คุณพ่อ ตอนนั้นลุงอายุเพียง 4 ขวบเท่านั้น นับแต่นั้นมาเป็นเวลา 59 ปีแล้ว

อนึ่งยังปรากฏว่าในชุมชนมีบ้านป่าสอน พลบุ่ง อายุ 67 ปี อีกหลังหนึ่งซึ่งมีอายุมากกว่า 60 ปี คุณป้าเล่าให้ฟังว่า บ้านที่คุณป้าอยู่มีมาก่อนการตั้งเป็นชุมชน ซึ่งแต่ก่อนบริเวณ 4-5 ไร่แถวนี้เป็นสวนผลไม้ มีร่องน้ำทิ้งส้วม และมีบ้านคุณป้าอยู่เพียงหลังเดียวที่ตั้งอยู่ภายในสวน เจ้าของบ้านคือ คุณตาและคุณยาย แต่คุณตาได้เสียชีวิตไปแล้ว ตอนนี้คุณป้าเป็นเพียงผู้อาศัยและอยู่ดูแลบ้านให้เจ้าของ และปัจจุบันนี้อยู่กับคุณยายเพียง 2 คน ส่วนเจ้าของบ้านจริง ๆ ย้ายไปอยู่แถวประจักษ์ แต่คุณป้าเองได้มาอยู่อาศัยตั้งแต่ พ.ศ. 2515 นับถึงปัจจุบันนี้ก็อาศัยอยู่กว่า 37 ปีแล้ว

[4] ด้านการละเล่นดนตรีและการพักผ่อนหย่อนใจ

ชุมชนวัดประหาระบือธรรม 3 ด้านการละเล่นดนตรีและการพักผ่อนหย่อนใจ ผลจากการสัมภาษณ์ ผู้สูงอายุในชุมชนจำนวน 6 ท่านดังกล่าวข้างต้น พบว่า แต่ก่อนปรากฏว่า มีการละเล่นดนตรีในกลุ่มผู้สูงอายุ วงสตริงคอมโบ แต่เดี๋ยวนี้ไม่มีแล้ว เนื่องจากต่างคนต่างไปประกอบอาชีพ และเสียชีวิตไปไม่มีใครสืบสานต่อ

ถึงอย่างไรก็ตามชุมชนก็มีการละเล่นกันส่วนใหญ่มักจะแทรกอยู่ในวันสำคัญของทางชุมชนจัดขึ้นได้แก่ วันสงกรานต์ และจะเกิดการจัดกิจกรรมต่าง ๆ ที่วัดเป็นส่วนใหญ่ โดยจะให้ความสำคัญกับผู้เฒ่าผู้แก่ได้ละเล่นแบบพื้นบ้านที่ได้สืบต่อกันมาแต่ในอดีต และการละเล่นที่ได้รับความนิยมที่สุด ได้แก่ การละเล่นงูกินหาง [ภาพที่ 6.21] บางครั้งมีการละเล่นมอญซ่อนผ้า

ส่วนกิจกรรมอื่นในชุมชนได้การแข่งขันกีฬาันทนาการของคนในชุมชนที่จัดกันมากที่สุด คือ การแข่งขันฟุตบอลของคนในชุมชนนั่นเอง ซึ่งการละเล่นหรือกิจกรรมต่าง ๆ ที่ชุมชนช่วยกันจัดเพื่อให้เกิดความสนุกสนานผ่อนคลายความเครียดและพักผ่อนหย่อนใจ



ภาพที่ 2.63 ชุมชนวัดประหาระบือธรรม 3 ร่วมการละเล่นงูกินหางในวันสงกรานต์จัดขึ้นที่วัดประหาระบือธรรม
ที่มา: ศูนย์สุขภาพชุมชนวัดประหาระบือธรรม 1 (ถ่ายเมื่อวันที่ 13 เมษายน พ.ศ. 2552)

[5] ด้านชีวิตความเป็นอยู่และวิชาการ [ภูมิปัญญาท้องถิ่น]

ชุมชนวัดประหาระบือธรรม 3 ด้านชีวิตความเป็นอยู่และวิชาการ [ภูมิปัญญาท้องถิ่น] ผลจากการสัมภาษณ์พบว่า ชุมชนนี้เป็นชุมชนเกิดขึ้นพร้อมกับชุมชนวัดประหาระบือธรรม 1 และ 2 แต่ได้ถูกแบ่งเป็นชุมชนย่อย ๆ อีก 4 ชุมชนอย่างเป็นทางการขึ้นกับเขตคูสิต กรุงเทพมหานคร เมื่อ พ.ศ. 2538 ประมาณ 14 ปีที่แล้วนี้เอง จากการได้รับผลจากการพัฒนาในรูปแบบที่ทันสมัยอย่างรวดเร็ว ทำให้ประชาชนไม่ได้เก็บรักษาสิ่งที่ปู่ย่าตายายเคยใช้ดำรงชีวิตไว้เนื่องจากเห็นว่าไม่มีความสำคัญนัก และคิดว่าไม่สามารถนำมาใช้ประโยชน์ได้ในปัจจุบันด้วย

ส่วนอุปกรณ์ในการประกอบพิธีกรรมของชุมชนที่เกิดขึ้นอื่น ๆ ส่วนใหญ่จะบิမ်จากวัดประหาระบือธรรมแทบทั้งสิ้น

เมื่อไม่ปรากฏร่องรอยหลักฐานใด ๆ ให้เห็นถึงชีวิตความเป็นอยู่และวิทยาการ (ภูมิปัญญาท้องถิ่น) ของชุมชนจึงทำให้ผู้วิจัยสามารถสรุปได้ว่า ด้วยเหตุที่ชุมชนไม่มีหลักฐานชิ้นชั้นหรือข้อมูลที่สามารถสืบค้นในค่านนี้ได้ จึงสรุปว่าชุมชนวัดประหาระบือธรรม 3 ไม่มีวิทยาการที่เป็นภูมิปัญญาอันเกิดขึ้นเป็นของชุมชนเอง ปัจจุบันชีวิตความเป็นอยู่ของประชาชนเป็นไปตามรูปแบบสมัยใหม่ของวิถีชีวิตคนเมือง คือ มีลักษณะต่างคนต่างอยู่ ด้วยเหตุที่ว่าแต่ละคนต้องดิ้นรนทำมาหากินของตัวเอง การใช้ชีวิตประจำวันอาศัยความทันสมัยของเทคโนโลยีเข้ามาแทนที่ในการใช้อุปกรณ์ดำรงชีวิตประจำวันของประชาชนในชุมชนอย่างชัดเจน

[6] ด้านการท่องเที่ยวและธุรกิจการจัดพิธีกรรม

ชุมชนวัดประหาระบือธรรม 3 ด้านการท่องเที่ยวและธุรกิจการจัดพิธีกรรม ผลจากการสัมภาษณ์ พบว่า ไม่มีหลักฐานที่บ่งบอกถึงการเป็นสถานที่ท่องเที่ยวหรือการประกอบธุรกิจการจัดพิธีกรรมเลย แม้ว่าในชุมชนจะมีบ้านที่อายุมากกว่า 50 ปีก็ตาม ก็ไม่บ่งชี้ชัดเจนว่าเป็นสถานที่ท่องเที่ยวสำหรับประชาชนทั่วไป จึงทำให้ผู้วิจัยสรุปได้ว่า ไม่มีวัฒนธรรมที่เกิดขึ้นจากด้านการท่องเที่ยวและธุรกิจการจัดพิธีกรรมในชุมชนวัดประหาระบือธรรม 3

2.6 ผลวิจัยชุมชนเมืองวัดประหาระบือธรรม 4

2.6.1 วิถีชีวิตชุมชนวัดประหาระบือธรรม 4

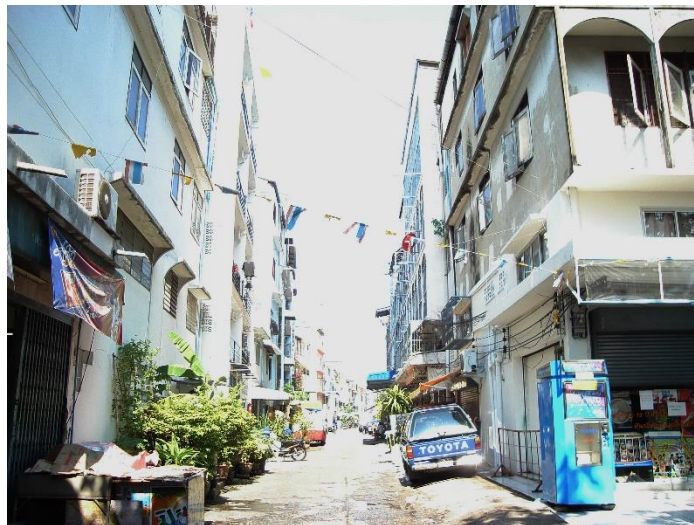
[1] ด้านประวัติความเป็นมาของชุมชน

อดีตพื้นที่ 8 ไร่แห่งนี้ เป็นทุ่งหญ้าและสวนผลไม้ของชาวบ้าน โดยพื้นที่ส่วนหนึ่งที่เป็นทุ่งหญ้ามักจะมีชาวบ้านต้อนเอากะบือจากต่างจังหวัดเพื่อพักไว้เพื่อขาย ถือเป็นจุดสำคัญในการเป็นแหล่งซื้อขายกะบือพันธุ์ดีจากต่างจังหวัด เป็นพื้นที่มีความเหมาะสมมากเนื่องจากมีลำคลองไหลสะอาดไหลผ่าน สามารถนำกะบือไปกินน้ำอาบน้ำได้เป็นอย่างดีและบางครั้งมีชาวบ้านพายเรือมาขายผักผลไม้ทำให้มีความสะดวกสบายต่อการพักอาศัยเป็นอย่างดี สอดคล้องกับคำบอกเล่าของคุณอนงค์ จันทร์ [2552 : สัมภาษณ์] อายุ 75 ปี อาศัยอยู่ในชุมชนมาแล้วไม่ต่ำกว่า 15 ปี ได้สะท้อนคำบอกเล่าของผู้เฒ่าผู้แก่ในชุมชน ว่าสมัยก่อนมีการเลี้ยงโค กระบือ ซึ่งกะบือพันธุ์ดี แข็งแรง มีชื่อเสียงมากสมัยนั้นกับทั้งมีการซื้อขายโค กระบือกัน กระบือถูกต้อนมาจากภาคตะวันออกเฉียงเหนือ ภาคตะวันออก และภาคตะวันตกบ้าง โดยผ่านสะพานข้ามคลองอีกทีหนึ่ง ซึ่งปัจจุบัน เรียกว่า สะพานควาย และต้อนมาที่บางกะบือ ซึ่งเป็นจุดศูนย์รวมแห่งแหล่งซื้อขาย จึงเรียกหมู่บ้านนี้ว่า หมู่บ้านบางกะบือ ขณะนี้ยังปรากฏหลักฐานอยู่ เช่น ตลาดบางกะบือ ซอยบางกะบือ สุดซอยบางกะบือก็กลายเป็น ชุมชนวัดประหาระบือธรรม 4 ในปัจจุบัน

ด้วยสภาพทางภูมิศาสตร์เป็นที่ราบลุ่มริมฝั่งแม่น้ำเจ้าพระยาและเป็นทุ่งหญ้า มีลำคลองไหลผ่าน เรียกว่า คลองบางกะบือ สามารถนำเรือสัญจรได้ ชาวเรือจะนำของกินของใช้เข้ามาขายผ่านวัดประหาระบือธรรม แล้วออกไปคลองเปรมประชากร สองข้างของคลองบางกะบือยังมีหมู่บ้านเล็ก ๆ มีอาชีพทำการเกษตร ทำสวนผักผลไม้ เช่น ทุเรียน มังคุด ละครุด มะม่วง ฯลฯ ในท้องร่องสวนพอถึงฤดูน้ำหลากจะมีปลาทุกชุมมาก น้ำใสสะอาด คุณภาพดีเวลาเคยเล่าให้คนในชุมชนฟังว่า สมัยเด็ก ๆ คุณแม่ได้เข้าที่ปลูกผัก ส่วนตัวพ่อแม่และเด็ก ๆ คนอื่น ๆ เล่นน้ำจับปลากันสนุกสนาน

ครั้นต่อมาที่ดินแปลงนี้ถูกปล่อยให้รกร้างว่างเปล่า เป็นคูคลองมีทางเดินแบบอิฐ ถ้าฝนตกก็เดินไปไหนไม่ได้ มีคนเข้ามาลักลอบปลูกเป็นเชิง จนกลายเป็นสลัม น้ำสกปรก ในคูมีผักตบชวาเต็มไปหมด การเข้าออกลำบากเป็นชอชฉีก รถเข้าไม่ได้ ไร้สะพานไม้เก่า ๆ แผ่นเดียวต่อเป็นทางเดินเข้าออก น้ำไฟฟ้าไม่มี น้ำดื่มต้องไปหามาจากวัดประชาระบือธรรม เจ้าของที่แปลงนี้ทราบแต่เพียงว่า ชื่อเจ๊กง ต่อมาขายเรือหรือให้เข้ากับคนแขกไม่มีใครทราบ

เมื่อความเป็นเมืองได้พัฒนาขึ้นมาเรื่อย ๆ ทำให้พื้นที่แห่งนี้ได้รับการพัฒนาตามไปด้วย การเป็นพื้นที่ของเอกชน จนถูกพัฒนาขึ้นมาอย่างรวดเร็วและให้ตรงตามวัตถุประสงค์ของเจ้าของพื้นที่โดยมีเป้าหมายเพื่อธุรกิจจนกระทั่ง พ.ศ. 2518 บริษัทอาคารพัฒนาจำกัด ได้ถมที่และตอกเสาเข็มในที่ดินแปลงนี้เพื่อปลูกสร้างอาคารพาณิชย์ในเนื้อที่ 8 ไร่ จำนวน 120 คูหา สร้างเสร็จประมาณ พ.ศ. 2520 ผู้คนก็ต่างเข้ามาจับจองเป็นที่อยู่อาศัยบ้าง ได้แก่ง กำไรบ้าง ราคาสมัยนั้น ประมาณสองแสนถึงสามแสนกว่าบาท ต่างคนต่างทยอยเข้ามาอยู่ ต่างคนต่างอยู่ไม่รู้จักกันไม่คุยกัน ตึกแถวทยอยไปเปลี่ยนเจ้าของซื้อขายกันอยู่ตลอดผู้คนเข้ามาอยู่มากขึ้นประมาณร้อยละ 90 ของอาคารพาณิชย์ มาจนถึงปัจจุบันนี้ [ข้อมูลประวัติ ชุมชนวัดประชาระบือธรรม 4, 2552: 14-15]

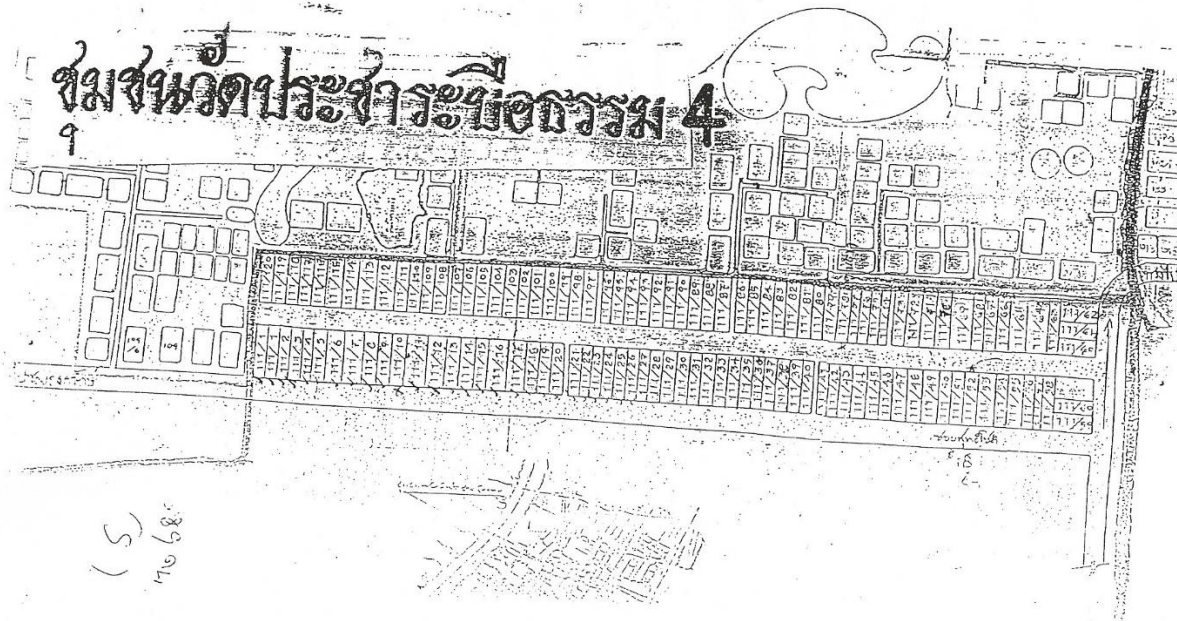


ภาพที่ 2.64 อาคารพาณิชย์ 2 ชั้น คือชุมชนวัดประชาระบือธรรม 4 สร้างเมื่อ พ.ศ. 2518 - 2520
ที่มา: ชุมชนวัดประชาระบือธรรม 4 [ถ่ายเมื่อวันที่ 5 เมษายน พ.ศ. 2552]

ใน ปีพ.ศ. 2540 กรุงเทพมหานคร ได้ออกพระราชกฤษฎีกาว่าด้วยการปกครองส่วนท้องถิ่นกำหนดให้ตึกแถว 120 คูหา ในที่ดิน 8 ไร่ เป็นชุมชนวัดประชาระบือธรรม 4 ประกาศสำนักงานเขตดุสิต ให้แต่งตั้งกรรมการ จำนวน 7 ท่าน เป็นผู้บริหาร การดำเนินชีวิตต่างคนต่างมีอาชีพ ชุมชนวัดประชาระบือธรรม 4 เป็นชุมชนขนาดเล็ก มีบ้านอยู่อาศัย เป็นตึกแถว มีเส้นทางคมนาคมที่สะดวก มีถนนชอชตัดผ่านเข้าไปในชุมชนเป็นเส้นทางลัดจากถนนสามเสนไปออกถนนพระรามที่ 5 แต่ชอชแคบไม่คล่องตัวการจราจร

[2] ด้านที่ตั้งและลักษณะทางกายภาพของชุมชน

การสำรวจชุมชนวัดประหาระบือธรรม 4 พบว่า เป็นชุมชนที่ตั้งอยู่ติดกับคลองบางกระบือที่เชื่อมกับคลองวัดน้อยบนถนน ที่แยกออกมาจากคลองเปรมประชากร อยู่ในโซนของวัดประหาระบือธรรม ถนนพระราม 5 แขวงถนนนครไชยศรี เขตดุสิต กรุงเทพมหานคร มีอาณาเขตของชุมชนอย่างชัดเจนดังภาพแผนที่ชุมชนวัดประหาระบือธรรม 4 ต่อไปนี้ [สำนักงานเขตดุสิต, 2551: 97-98]



ภาพที่ 2.65 แผนที่ชุมชนวัดประหาระบือธรรม 4
ที่มา: ชุมชนวัดประหาระบือธรรม 4

| | |
|-------------|----------------------------------------|
| ทิศเหนือ | ติดชุมชนวัดประหาระบือธรรม 3 |
| ทิศใต้ | ติดหมู่บ้านสยามนิเวศน์ |
| ทิศตะวันออก | ติดคลองบางกระบือเชื่อมคลองวัดน้อยบนถนน |
| ทิศตะวันตก | ติดชุมชนวัดประหาระบือธรรม 3 |

ในชุมชนนี้มีทั้งหมด 6 ซอย ประชาชนมีอาคารบ้านเรือนเป็นตึกแถว อาคารพาณิชย์ อยู่บนพื้นที่ของเอกชน มีสภาพทั่วไปของชุมชนเป็นชุมชนเมืองที่มีการทำธุรกิจในครอบครัวประชาชนอยู่กันหนาแน่นมากพอสมควร โดยปัจจุบันมีจำนวนประชากร เป็นเพศชาย 122 คน เพศหญิง 167 คน รวมทั้งสิ้น 289 คน มีจำนวนครอบครัว 97 ครอบครัว และจำนวนหลังคาเรือน 97 หลังคาเรือน ประชาชนส่วนใหญ่นับถือศาสนาพุทธ และมีจำนวน 2 ครอบครัวที่นับถือศาสนาคริสต์ [นางสมบุรณ์ แก้วอนุรักษ์, 2552: สัมภาษณ์]

การเข้าถึงชุมชนนั้นจะต้องข้ามสะพานวัดประหาระบือธรรม และมีป้ายวัดประหาระบือธรรมเป็นสัญลักษณ์ที่สำคัญในการบ่งบอก มีถนนคอนกรีต 2 เลน ชื่อว่า ซอยวัดประหาระบือธรรมขนานกับคลองบางกระบือในการเข้าถึงชุมชนโดย

ใช้เส้นทางเดียวกันกับวัดพระธาตุนคร ที่ปากซอยจะมีวินมอเตอร์ไซค์รับจ้าง โดยจะต้องผ่านชุมชนวัดพระธาตุนคร 1 และชุมชนวัดพระธาตุนคร เพื่อเข้าถึงชุมชน ซึ่งเป็นที่น่าสังเกตว่า การเข้าถึงชุมชนจะมีเส้นทางหลัก ๗ เพียงเส้นเดียว ได้แก่ ซอยวัดพระธาตุนคร ซึ่งไปทะลุผ่านซอยของครักซี่ 13 สู่ถนนสามเสน 32 ได้อย่างสะดวกสบาย ซึ่งซอยที่อยู่ระหว่างชุมชน ชื่อว่า ซอยวัดพระธาตุนคร 4

3) ลักษณะบ้านเรือน

ชุมชนวัดพระธาตุนคร 4 บ้านเรือนมีลักษณะเป็นตึกแถว(อาคารพาณิชย์) เป็นที่สำหรับพักอาศัยและทำธุรกิจในครอบครัว เมื่อสำรวจชุมชนทั้งหมดพบว่า ชุมชนแห่งนี้มีความเป็นเมืองและเจริญมากที่สุด ในชุมชนและแถวนั้น เนื่องจากมีความพร้อมด้วยความเป็นตึกแถว(อาคารพาณิชย์) ที่ถูกวางระบบมาเป็นอย่างดีโดยบริษัทอาคารพัฒนาจำกัด และไม่มีส่วนที่หลงเหลือให้เห็นเป็นบ้านในสมัยอดีตอยู่เลย ทั้งหมดมีลักษณะเป็นอาคารสูง 3 ชั้นครึ่ง ซึ่งส่วนใหญ่ชั้นที่ 2-3 ใช้เป็นที่พัก ส่วนชั้นล่าง ใช้เป็นที่ค้าขายและทำธุรกิจของครอบครัว บางหลังใช้เป็นที่จอดรถ และมีการทำเป็นบ้านเช่า และห้องเช่า จำนวน 9 คูหา วัสดุที่ใช้ก่อสร้างส่วนใหญ่เป็น เหล็ก ปูน คอนกรีต หลังคาเป็นกระเบื้อง แต่ละบ้านมีเหล็กค้ำคาน้ำต่าง ตั้งแต่ชั้น 2 ขึ้นไปและมีการติดแอร์คอนดิชันไว้ด้วย ส่วนชั้นล่างมีประตูเหล็กม้วนและประตูเหล็กขีดค้ำคาน้ำต่าง



ภาพที่ 2.66 ลักษณะตึกแถว (อาคารพาณิชย์) ชุมชนวัดพระธาตุนคร 4
ที่มา: ชุมชนวัดพระธาตุนคร 4 (ถ่ายเมื่อวันที่ 5 เมษายน พ.ศ. 2552)



ภาพที่ 2.67 ลักษณะที่อยู่อาศัยแบบอาคารพาณิชย์ ประตูแบบเหล็กม้วน
ที่มา: ชุมชนวัดประหาระบือธรรม 4 [ถ่ายเมื่อวันที่ 5 เมษายน พ.ศ. 2552]



ภาพที่ 2.68 ลักษณะที่อยู่อาศัยแบบอาคารพาณิชย์ ประตูแบบเหล็กปิด
ที่มา: ชุมชนวัดประหาระบือธรรม 4 [ถ่ายเมื่อวันที่ 5 เมษายน พ.ศ. 2552]

ลักษณะการตกแต่งบ้านขึ้นอยู่กับปัจเจกบุคคลที่จะสามารถจัดรูปแบบของตัวเองให้เหมาะสมกับพื้นที่ในการใช้
สอยและเพื่อความสวยงามของแต่ละบ้าน

[4] สาธารณูปโภคพื้นฐานในชุมชน

โดยพื้นฐานชุมชนเป็นชุมชนที่ได้รับการพัฒนาอย่างดีของบริษัทอาคารพัฒนาจำกัด มาอย่างยาวนาน
กว่า 30 ปี จึงมีสาธารณูปโภคที่สมบูรณ์ ได้แก่

1. จำนวนตู้โทรศัพท์สาธารณะ 8 ตู้ ซึ่งใช้ระบบ TOT และ True มีสภาพการใช้งานที่ดีมาก
2. จำนวนถังขยะสาธารณะในชุมชนโดยประมาณจำนวน 30 ถัง
3. จำนวนตู้ไปรษณีย์ในชุมชน 1 ตู้
4. ลักษณะถนนในชุมชนเป็นถนนสำหรับรถวิ่ง 1 เลน เป็นถนนภายในชุมชน
5. ระบบไฟฟ้าในชุมชน [ทางเดินหรือสถานที่สาธารณะ] มีเพียงพอ ซึ่งสะท้อนความปลอดภัยในเวลากลางคืน
ให้กับประชาชนในชุมชนเป็นอย่างดี
6. ระบบน้ำประปาที่ใช้ในชุมชน เป็นน้ำประปาของนครหลวง ซึ่งแต่ละบ้านมีความสะอาดค่อนข้างมากในการอุปโภค
7. ในชุมชนมีอุปกรณ์รักษาความปลอดภัยในชุมชนที่ดีโดยมีถึงคิบบเพลิง
8. ในชุมชน มีระบบน้ำทิ้ง ที่มีวิธีจัดการโดยมีท่อระบายน้ำทิ้งลงคลองบางกระบือ และคลองวัดน้อยนพคุณ

[5] สิ่งอำนวยความสะดวกในชุมชน

ชุมชนวัดประหารระบือธรรม 4 เป็นชุมชนที่ตั้งอยู่ในเขตคูสิตซึ่งถือว่ามีคุณภาพค่อนข้างมากทำให้พบว่า
ในชุมชนนี้ด้านสิ่งอำนวยความสะดวกจะมีความพร้อมมาก ได้แก่

1. ร้านของชำ จำนวน 9 ร้าน, ร้านอาหารตามสั่ง 4 ร้าน, ร้านซ่อมโทรศัพท์ 2 ร้าน, โรงน้ำแข็ง 2 ร้าน,
ร้านซ่อมรถจักรยานยนต์ 1 ร้าน, ร้านทำเบาะรถยนต์ 1 ร้าน, ร้านขายยา 2 ร้าน, โรงงานทำกระเป่า 1 โรง, โรงงาน
นมปิ้ง 1 โรง และร้านตัดเย็บเสื้อผ้า 5 ร้าน
2. มีศูนย์สุขภาพประจำชุมชนและศูนย์สุขภาพผู้สูงอายุ จำนวน 1 แห่ง
3. มีร้านเสริมสวย/ความงาม จำนวน 5 ร้าน ได้แก่คุณหนู บุษย์ชาลอน คำทองบาร์เบอร์ คริมชาลอน และไม่
ปรากฏชื่อ 1 ร้าน
4. มีร้านเกมส์และอินเทอร์เน็ต จำนวน 3 ร้าน
5. ตู้เอทีเอ็ม จำนวน 1 ตู้ ของธนาคารกรุงไทย
6. มีตลาดนัด จำนวน 1 แห่ง ตั้งอยู่หน้าชุมชนวัดประหารระบือธรรม 4 ซึ่งเปิดทุกวันตั้งแต่เช้าตรู่ ถึงเที่ยง ส่วน
ใหญ่จะเป็นจำพวกผักสด ผลไม้ และอาหารจำพวกไก่ทอด หมูปิ้ง ลูกชิ้นปิ้ง เป็นต้น
7. โรงพิมพ์ 2 แห่ง ชื่อ โรงพิมพ์ทองกมล และไร่ไทยเพชร
8. บริษัทในชุมชน 7 บริษัท ได้แก่ พีเคฮาร์ดแวร์ โรงพิมพ์ทองกมล ไร่ไทยเพชร นิเวศาศิริ แวนแก้ว เอ็นดูเท
นเมนท์ ร้อยสิบบอกธุรกิจ
9. ในชุมชนมีรถเร่ขายของ รถยนต์/มอเตอร์ไซค์ที่เข้ามาขายอาหารและของใช้ที่จำเป็นสำหรับชีวิตประจำวันของ
ประชาชนตลอดทั้งวัน

10. การตั้งอยู่ติดกับถนนพระราม 5 ที่เป็นถนนสายสำคัญของเขตดุสิต ทำให้การเดินทางสะดวกสบายอย่างมาก ทำให้มีป้ายรถเมล์ 5 สาย จำนวน 1 ป้าย โดยมีสายรถเมล์ที่ผ่านได้แก่ สาย 5 สาย 50 สาย 70

[6] หน่วยงานในชุมชน และอื่น ๆ

ในชุมชนประชาธิธรรม 4 เมื่อสำรวจอย่างครอบคลุมแล้วพบว่า ยังมีหน่วยงานที่มีความสำคัญที่เป็นองค์ประกอบให้แก่วัดชุมชนอีก อันได้แก่

1. วัดที่ชุมชนวัดประชาธิธรรม 4 ตั้งอยู่ตรงกลางชุมชน เป็นวัดที่ขนาดเล็กที่ใช้ทำกิจกรรม ประชุมของชาวบ้าน
2. มีหอพัก อาคารให้เช่าของคนต่างถิ่นที่อพยพมาทำงานที่กรุงเทพมหานคร
3. มีกองทุนชุมชนเมือง หรือที่ชาวบ้านเรียกกันว่า “กองทุนเงินล้าน”

2.6.2 ศึกษาวิถีทางดำเนินเศรษฐกิจและสังคม

[1] ด้านการประกอบอาชีพ

อาชีพของคนในชุมชนที่ได้พบจากการสำรวจข้อมูลพื้นฐานชุมชน พบว่า ประชาชนประกอบอาชีพรับจ้าง ค้าขาย ธุรกิจส่วนตัว เนื่องจากพื้นที่ชุมชนเป็นพื้นที่ไม่กว้างขวางมากนักและเป็นชุมชนติดแถว(อาคารพาณิชย์) จึงมีการประยุกต์ที่พักอาศัยเป็นที่ทำธุรกิจส่วนตัว หรือธุรกิจของครอบครัว ซึ่งอาชีพที่เห็นได้อย่างชัดเจนของคนในพื้นที่ได้แก่ อาชีพวินมอเตอร์ไซค์ วิน รถสามล้อเครื่อง หรือ ตึก ตึก ตั้งอยู่ปากซอยชุมชนวัดประชาธิธรรม 3 และด้านหลังของชุมชนวัดประชาธิธรรม 4 รับจ้างในโรงงานโรงพิมพ์ ไม้แก่น โรงพิมพ์ทองกมล และร้านไทยเพชร บริษัทในชุมชนอีก 7 บริษัท ได้แก่ พิเศษอาร์คแวร์ โรงพิมพ์ทองกมล ร้านไทยเพชร นิวชาติศิริ แวนแก้ว เอ็นดูเทนเมนท์ ร้อยสิบบอกธุรกิจ และรับจ้างในร้านเสริมสวย/ความงาม ไม้แก่นคุณหนู ชูชัยชาลอน คำทองบาร์เบอร์ ศรีมชาลอน ยังรวมถึงโรงงานโรงงานน้ำแข็ง โรงงานทำกระเป๋ โรงงานขนมปัง และร้านตัดเย็บเสื้อผ้า ส่วนอาชีพด้านการค้าขาย พบว่ามี ร้านขายของชำ ขายอาหารตามสั่ง ร้านซ่อมโทรทัศน์ ร้านซ่อมรถจักรยานยนต์ ร้านทำเบาะรถยนต์ ร้านขายยา และมีการค้าขายในตลาดนัดหน้าชุมชน (ภาพที่ 2.69-2.72) ซึ่งบุคคลในชุมชนเป็นเจ้าของธุรกิจเหล่านั้น ยังพบอีกว่าอาชีพหนึ่งที่ได้รับนิยมนิยมมากและถือเป็นอาชีพที่สำคัญของประชาชนในชุมชนคือ การรับราชการ

ผู้ที่ประกอบอาชีพในชุมชนส่วนใหญ่เป็นคนไทยที่ย้ายมาจากที่อื่นเพื่อมาอยู่อาศัย โดยมีวัตถุประสงค์ในการประกอบอาชีพทำธุรกิจส่วนตัวในชุมชนเขตดุสิตด้วยส่วนหนึ่ง และหลายครอบครัวอยู่ในชุมชนเป็นคนที่อพยพย้ายถิ่นฐานอื่นมาอาศัยอยู่ในชุมชนจนกลายเป็นเสมือนหนึ่งเป็นคนในชุมชนและคนในชุมชนรู้สึกว่าเป็นคนในชุมชนเช่นเดียวกัน



ภาพที่ 2.69 ตลาดนัดขามเข้าของชุมชนวัดพระอารามบือธรรม 4
ที่มา: ชุมชนวัดพระอารามบือธรรม 4 [ถ่ายเมื่อวันที่ 5 เมษายน พ.ศ. 2552]



ภาพที่ 2.70 โรงพิมพ์ทองกมล เป็นธุรกิจที่อยู่คู่กับชุมชนมาแต่ตั้งชุมชน เมื่อ 30 ปีที่แล้ว
ที่มา: ชุมชนวัดพระอารามบือธรรม 4 [ถ่ายเมื่อวันที่ 5 เมษายน พ.ศ. 2552]



ภาพที่ 2.71 ร้านขายของชำ ที่ตั้งอยู่ในชุมชนวัดประหาระบือธรรม 4
ที่มา: ชุมชนวัดประหาระบือธรรม 4 [ถ่ายเมื่อวันที่ 5 เมษายน พ.ศ. 2552]



ภาพที่ 2.72 โรงน้ำแข็งที่ตั้งอยู่ในชุมชนวัดประหาระบือธรรม 4
ที่มา: ชุมชนวัดประหาระบือธรรม 4 [ถ่ายเมื่อวันที่ 5 เมษายน พ.ศ. 2552]

[2] ด้านการบริโภค

เมื่อทำการสังเกตและสอบถามความเป็นอยู่เรื่องการบริโภคอาหารของประชาชนในชุมชน พบว่า โดยทั่วไปคนส่วนใหญ่ทำงานอยู่ภายในชุมชน ดังนั้นการรับประทานอาหารจึงทำกันภายในครอบครัว และอาหารที่ประชาชนในชุมชนรับประทานกันทั่วไป ได้แก่ ผักกอกน้ำพริกปลาทู แกงส้ม ปลาทอด ไช้เจียว เป็นต้น แต่มีครอบครัวจำนวนไม่น้อยที่ต้องทำงานนอกบ้าน การรับประทานอาหารมักจะไม่เป็นเวลา มักจะเป็นอาหารที่รวดเร็ว ใช้เวลาทำไม่มากนัก และชนิดของอาหารไม่เป็นการประจํา เช่น อาหารตามสั่ง มักจะเป็นจำพวกอาหารจานเดียว ได้แก่ ผัดกระเพรา ข้าวผัด ผัดคะน้าหมูกรอบ หรือจำพวกปิ้งย่างทอด เช่น หมูปิ้ง ไก่ทอด เป็นต้น ซึ่งอาหารเหล่านี้เป็นอาหารไทยทั่วไปที่ทุกคนรับประทานกันจนสามารถบอกได้ว่าด้วยการที่ชุมชนประชากระบือธรรม 4 มีความเป็นเมืองที่พัฒนาอย่างมาก ทำให้ความเป็นเมืองได้กลิ่นวิถีชีวิตชุมชนไปอย่างหลาย ๆ ชุมชนในเขตดุสิต กรุงเทพมหานคร

[3] ด้านการคมนาคม

ชุมชนวัดประชากระบือธรรม 4 มีถนนสายสำคัญเป็นจุดเด่นคือ ถนนพระรามที่ 5 โดยมีสายรถเมล์ที่ผ่าน สาย 5 สาย 50 สาย 70 และตรงปากซอยทางเข้าชุมชนจะมีถนนเพียงเส้นทางเดียวที่ผ่าน ได้แก่ ซอยวัดประชากระบือธรรม เป็นถนนสำหรับรถวิ่งได้ 2 เลน มีทางเดินตลอดแนวทางเข้าสู่ชุมชน ผ่านชุมชนวัดประชากระบือธรรม 1, 3 เข้าสู่ชุมชนวัดประชากระบือธรรม 4 และที่ปากซอยมี วินมอเตอร์ไซด์รับจ้างประมาณ 10-15 คัน และหลังชุมชนมีวินมอเตอร์ไซด์และรถสามล้อเครื่อง(ตุ๊ก ตุ๊ก) รับจ้าง ประมาณ 5 คัน เพื่อรับส่งผู้โดยสารในชุมชน ทั่วละ 10-60 บาท ตามระยะทาง และซอยวัดประชากระบือธรรมจะผ่านชุมชนวัดประชากระบือธรรม 1, 3 และ 4

ถ้าหากประชาชนจะเดินทางไปยังสถานที่อื่น ๆ ที่อยู่นอกชุมชนห่างไกล ก็สามารถเดินทางออกได้เพียง 2 ด้านเท่านั้น ก็คือ ด้านปากซอยวัดประชากระบือธรรมไปถนนพระรามที่ 5 และด้านหลังทางผ่านชุมชนวัดประชากระบือธรรม 1, 3 และ 4 ไปทะลุผ่านซอยของศรีกรี 13 สู่ถนนสามเสน 32



ภาพที่ 2.73 วินรถสามล้อเครื่องหรือตุ๊ก ตุ๊ก รับจ้าง อยู่ในชุมชนวัดประชากระบือธรรม 4

ที่มา: ชุมชนวัดประชากระบือธรรม 4 (ถ่ายเมื่อวันที่ 25 เมษายน พ.ศ. 2552)

[3] ด้านการปกครอง

ชุมชนวัดพระธาตูปืออธรรม 4 ตั้งอยู่ที่ตำบลชอขวัดพระธาตูปืออธรรม ถนนพระรามที่ 5 แขวงถนนนครไชยศรี เขตดุสิต กรุงเทพมหานคร มีการบริหารชุมชนตามระเบียบกรุงเทพมหานครว่าด้วยกรรมการชุมชน พ.ศ. 2534 ปรับปรุงระเบียบกรุงเทพมหานครว่าด้วยกรรมการชุมชน พ.ศ. 2528 และต่อมา พ.ศ. 2540 กรุงเทพมหานครได้ออกพระราชกฤษฎีกาว่าด้วยการปกครองส่วนท้องถิ่นกำหนดให้ตึกแถว 120 คูหา ในที่ดิน 8 ไร่ เป็นชุมชนวัดพระธาตูปืออธรรม 4 โดยมีกรรมการจำนวน 7 คน ซึ่งผู้นำชุมชนได้มาจากการเลือกตั้งของคนในชุมชน และตำแหน่งต่าง ๆ ได้ถูกกำหนดขึ้นตามระเบียบกรุงเทพมหานครว่าด้วยกรรมการชุมชน พ.ศ. 2534 หมวด 2 กรรมการชุมชน ข้อ 9 คณะกรรมการชุมชนประกอบด้วยตำแหน่งต่าง ๆ ดังต่อไปนี้ ระเบียบกรุงเทพมหานครว่าด้วยกรรมการชุมชน พ.ศ. 2534, 2552: ออนไลน์]

[1] ประธานกรรมการ

[2] รองประธานกรรมการ

[3] เลขานุการ

[4] เภรรัณนิก

[5] นายทะเบียน

[6] ประชาสัมพันธ์

[7] ตำแหน่งอื่นใด ตามที่คณะกรรมการชุมชนเห็นสมควรแต่งตั้ง อนึ่งกรรมการชุมชนใน 1 ชุมชนจะต้องมีอย่างน้อย 7 คน ซึ่งสอดคล้องกับจำนวนของคณะกรรมการของชุมชนวัดพระธาตูปืออธรรม 4 ปัจจุบัน และไม่เกิน 25 คน ทำหน้าที่ในการวางแผนพัฒนาชุมชน รับนโยบาย ประสานงาน รวมถึงการประชาสัมพันธ์เพื่อสร้างประโยชน์ให้กับประชาชนในชุมชนมีกินคืออยู่ดีมีความสุขอย่างทั่วถึงตามระเบียบกรุงเทพมหานคร

ปัจจุบัน ประธานชุมชน ชื่อ นางสาวบุรณ แก้วนุรักษ์ อยู่บ้านเลขที่ 111/72 ซอยวัดพระธาตูปืออธรรม 4 ถนนพระราม 5 แขวงนครไชยศรี 10300 มีอาชีพเป็นข้าราชการเกษียณบำนาญ

ประเด็นสำคัญ คือ ผู้นำชุมชนจะดูแลปกครองคนในชุมชนเป็นลักษณะกันเอง แบบครอบครัว ดูแลเรื่องความสะอาด การแยกขยะ การทิ้งขยะ มีการออกเสียงตามสายประชาสัมพันธ์บ้าง ออกไปสอนตามบ้านเรือนบ้าง ให้กับประชาชนในชุมชน และภายในชุมชนวัดพระธาตูปืออธรรม 4 จะมีเวทีชาวบ้านที่กรรมการและประชาชนจัดประชุมปรึกษาหารือในกิจการของชุมชนโดยให้ประชาชนได้เข้ามามีบทบาทสำคัญต่อการพัฒนาชุมชนของตนเอง โดยในการเลือกตั้งกรรมการชุมชน จะให้ประชาชนที่มีทะเบียนบ้านอยู่ในชุมชน อายุ 20 ปีขึ้นไป มามีบทบาทสำคัญต่อชุมชน แต่ถึงอย่างไรประชาชนก็มีส่วนร่วมในการเข้ามาพัฒนาชุมชนน้อยมาก และเป็นประเด็นปัญหาที่คณะกรรมการชุมชนจะร่วมกันหาทางออกต่อไป



ภาพที่ 2.74 เวทิต่างบ้านชุมชนวัดพระบาทสมเด็จพร 4
ที่มา: ชุมชนวัดพระบาทสมเด็จพร 4 [ถ่ายเมื่อวันที่ 6 เมษายน พ.ศ. 2552]

[4] ด้านการศึกษา

ชุมชนวัดพระบาทสมเด็จพร 4 มีสถานศึกษาตั้งอยู่ใกล้กับชุมชน และส่วนใหญ่บุตรหลานของคนในชุมชนจะเข้าเรียนในโรงเรียนวัดพระบาทสมเด็จพร เป็นโรงเรียนสังกัดกรุงเทพมหานคร ซึ่งตั้งอยู่ในชุมชนวัดพระบาทสมเด็จพร 1 นั้นเอง ประชาชนในชุมชนส่วนใหญ่มีการศึกษาปริญญาตรี และมีสาขาอาชีพ ปวช./ปวส. บ้างเล็กน้อย (นางสมบุรณ์ แก้วอนุรักษ์ นางอนงค์ จันทร และมาลี สังกิตกุล, 2552: สัมภาษณ์)

[5] ด้านการสาธารณสุข

ชุมชนวัดพระบาทสมเด็จพร 4 จากการสำรวจข้อมูลพื้นฐานชุมชนพบว่า มีศูนย์สุขภาพชุมชนจำนวน 1 แห่งตั้งอยู่ภายในชุมชน ซึ่งศูนย์นี้จะเป็นที่จ่ายยาเบื้องต้นแก่ประชาชนที่เข้ามาตรวจสุขภาพ ซึ่งศูนย์นี้จะรวมอยู่ที่เดียวกับ ศูนย์ประสานงานหลักประกันสุขภาพประชาชนด้วย โดยศูนย์สุขภาพชุมชน จะมีอาสาสมัครสาธารณสุขประจำชุมชน 1 คน เป็นคนในชุมชนที่ได้รับการฝึกอบรมมาจากศูนย์บริการสาธารณสุขที่ 38 ซึ่งอยู่บริเวณสวนสาธารณะเฉลิมพระเกียรติ ทำน้ำเก็ยกาย และยังพบว่าโรคที่ประชาชนส่วนใหญ่เป็นมากที่สุด ได้แก่ โรคเบาหวาน ความดัน ไมาลี สังกิตกุล, 2552: สัมภาษณ์)



ภาพที่ 2.75 ศูนย์สุขภาพชุมชนวัดประหาระบือธรรม 4
ที่มา: ชุมชนวัดประหาระบือธรรม 4 (ถ่ายเมื่อวันที่ 6 เมษายน พ.ศ. 2552)

ส่วนความสะอาดของบ้านและพื้นที่ของชุมชน พบว่า ตามท้องถนนทางเข้าชุมชนมีความสะอาดพอสมควร เนื่องจากว่า บ้านเรือนเป็นตึกแถว[อาคารพาณิชย์] มีความเป็นสัดส่วนที่ชัดเจนของความเป็นเจ้าของ ดังนั้นการดูแลความสะอาดจึงเป็นเฉพาะบุคคลและมีความเป็นไปได้ง่ายกว่าชุมชนแออัด แต่ถึงอย่างไรร้านค้าของนอชนพคุณที่ไหลผ่านหน้าชุมชน ยังไม่ได้รับการดูแลรักษาหรือวางแผน ซึ่งเป็นเพราะว่าไม่มีใครเป็นผู้รับผิดชอบโดยตรง จึงทำให้มีสภาพของร้านค้าที่สกปรก มีกลิ่นเหม็นและมีขยะ ดังจะเห็นจากภาพต่อไปนี้



ภาพที่ 2.76 คลองวัดนอชนพคุณ ไหลผ่านหน้าชุมชนวัดประหาระบือธรรม 4
ที่มา: ชุมชนวัดประหาระบือธรรม 4 (ถ่ายเมื่อวันที่ 6 เมษายน พ.ศ. 2552)



ภาพที่ 2.77 สภาพความสะอาดของถนนภายในชุมชนวัดประหาระบือธรรม 4
ที่มา: ชุมชนวัดประหาระบือธรรม 4 [ถ่ายเมื่อวันที่ 6 เมษายน พ.ศ. 2552]

2.6.3 ศึกษาวิถีทางดำเนินวัฒนธรรม

[1] ด้านขนบธรรมเนียมประเพณี

ชุมชนวัดประหาระบือธรรม 1 ทางด้านขนบธรรมเนียมประเพณี ผลจากการสัมภาษณ์ผู้เฒ่าผู้แก่ในชุมชนจำนวน 3 ท่าน ได้แก่ นางสมบุญ แก้วอรุณรักษ์ อายุ 69 ปี นางอนงค์ จันทร อายุ 75 ปี และนางมาลี สังข์ทกุล อายุ 48 ปี พบว่า ผู้คนที่อาศัยอยู่ในชุมชนวัดประหาระบือธรรม 4 เป็นคนไทยเชื้อสายไทย บางส่วนเป็นชาวเขมร พม่า ลาว มาเช่าห้องที่เจ้าของคูหา นั้น ๆ จัดแบ่งเช่า เพื่อมาทำงานโรงงานทั้งอยู่ในชุมชนเองและนอกชุมชน ส่วนใหญ่ผู้คนจะอพยพมาจากต่างจังหวัด โดยเฉพาะทางภาคตะวันออกเฉียงเหนือ เพื่อมาทำงานทำในกรุงเทพมหานครและมาเช่าห้องอยู่รวมกันเป็นจำนวนมาก

แทบทุกหลังคาเรือนนับถือพระพุทธศาสนา เป็นศาสนาแห่งจิตใจใช้ยึดเหนี่ยวเสมอมา มีความเชื่อพิธีกรรมทางศาสนาที่ปะปนกันไปบ้าง และมีบางส่วนที่นับถือศาสนาอิสลาม แม้จะมีศาสนาที่แตกต่างกันแต่ผู้คนก็อยู่ร่วมกันอย่างมีความสุข แต่อย่างไรก็ตามผู้คนส่วนมากในชุมชนยึดมั่นและเชื่อมั่นในพิธีกรรมตามคติของชาวพุทธโดยทั่วไป ซึ่งมีวัดประหาระบือธรรม ที่ตั้งอยู่ในชุมชนวัดประหาระบือธรรม 1 เป็นศูนย์กลางในการประกอบพิธีกรรมของชุมชน เช่น การทำบุญวันธรรมสวนะ ทำบุญวันเกิด ทำบุญตักบาตรไหว้พระตามประเพณีสำคัญ ๆ เช่น วันขึ้นปีใหม่ วันสงกรานต์ มามบูชา วิสาขบูชา อาสาฬหบูชา เข้าพรรษา ออกพรรษา วันพ่อแห่งชาติ[๕ ธันวาคม] วันแม่แห่งชาติ[12 สิงหาคม] และลอบกระทางซึ่งสิ่งที่สำคัญในการถ่ายทอดความรู้ ขนบธรรมเนียมประเพณีให้กับลูกหลาน จะเป็นลักษณะชวนลูกหลานไปทำบุญร่วมกันและทำให้เขาได้เห็นถึงการปฏิบัติตามหลักศาสนาพุทธ และในบางครั้งก็สอนบุตรหลานของตนเองในเวลาว่างจากการ

ทำงาน เมื่อมีโอกาสในการจัดกิจกรรมทางศาสนาของชุมชนเองมักจะใช้ถนนซอยวัดพระอาราม 4 อยู่ตรงกลางระหว่างชุมชน เป็นศูนย์กลางของการประกอบพิธีกรรมต่าง ๆ

ด้านความเชื่อส่วนบุคคล พบว่า ผู้คนยังมีความเชื่อในประเพณีส่วนบุคคลอยู่บ้าง เช่นการตั้งชื่อ การบวชภาค การแต่งงาน ประชาชนในชุมชนยังคงยึดถือปฏิบัติตามประเพณีดั้งเดิม ส่วนงานศพ ประชาชนจะไม่ได้จัดงานที่วัดพระอาราม เนื่องจากที่วัดไม่มีเมรุในการเผาศพ เมื่อมีคนเสียชีวิตในชุมชน จะนำศพไปประกอบพิธีกรรมทางศาสนาที่วัดจันทราศโมสรเป็นส่วนใหญ่ โดยประชาชนที่เป็นญาติสนิทมิตรสหายก็ไปร่วมพิธีกรรมตามสะดวกและความเหมาะสมของตัวเอง

ส่วนประเพณีที่ชุมชนได้ดำรงมั่นคงไว้เป็นหลักให้กับประชาชนในชุมชนได้มีส่วนร่วมกันทำบุญกันอย่างยิ่งใหญ่อีกประการหนึ่งได้แก่ ประเพณีวันสงกรานต์ จัดขึ้นที่วัดพระอาราม ในวันที่ 13-15 เมษายน ของทุกปี ในงานจะมีการทำบุญตักบาตร สรงน้ำพระ รดน้ำคำหัวขอพรผู้สูงอายุ ทำบุญอุทิศส่วนกุศลแด่บรรพบุรุษและผู้มีพระคุณทุกท่าน โดยงานจัดตั้งแต่เช้าถึงเวลาเย็นทุกวัน อีกประเพณีที่ต้องจัดขึ้นทุกปีเช่นเดียวกับสงกรานต์ก็คือประเพณีทำบุญตักบาตรวันปีใหม่ คือวันที่ 1 มกราคม ของทุกปี ประชาชนจะนิมนต์พระสงฆ์ในบริเวณใกล้เคียงและต่างจังหวัดส่วนใหญ่มะมาจากภาคตะวันออกเฉียงเหนือ และประชาชนจะจัดเตรียมข้าวสารอาหารแห้งมารอเรียงรายตามทางที่กรรมการชุมชนได้จัดเตรียมให้พระสงฆ์รับบิณฑบาต หลังจากนั้นประชาชนก็พากันรับศีลรับพรตามประเพณีนิยม เพื่อความเป็นสิริมงคลแก่ชีวิตและครอบครัวในการดำเนินชีวิตในปีใหม่และตลอดปีต่อไป

[2] ด้านภาษาและวรรณกรรม

ชุมชนวัดพระอาราม 4 ด้านภาษาและวรรณกรรม จากการสัมภาษณ์ผู้สูงอายุในชุมชนพบว่า ไม่ปรากฏชัดเจนว่าภายในชุมชนมีการรวบรวมวรรณกรรมประเภทนิทาน ชาดก หรือบทประพันธ์ต่าง ๆ แม้กระทั่งสุภาษิต คำพังเพยที่จะส่งสอนบุตรหลานอันเป็นการสืบทอดมาแต่ในอดีตเลย ประชาชนในชุมชนเองก็ไม่ได้มีการใช้เรื่องราวอันเป็นนิทาน หรือชาดกในการสั่งสอนบุตรหลาน และไม่มีการจดบันทึกไว้เป็นการเฉพาะของชุมชน แต่จะมีลักษณะเป็นการพูดสั่งสอนกันภายในครอบครัวตามปู่ย่าตายายเคยสั่งสอนมาตามถิ่นฐานเดิมของตนเอง และประชาชนในชุมชนส่วนใหญ่ไม่นิยมใช้สุภาษิต คำพังเพย หรือคำอุทาหรณ์สอนใจที่จะนำคำเหล่านี้สั่งสอนบุตรหลานเท่าไรนัก เนื่องจากไม่สอดคล้องกับสภาพการณ์ปัจจุบัน ที่มีความก้าวหน้าทางเทคโนโลยีสูง บุตรหลานของประชาชนส่วนใหญ่ในชุมชนไม่ให้ความสำคัญกับแนวคิดแบบเดิมของพ่อ แม่ ปู่ย่า ตายาย และในชุมชนมีการพัฒนาไปค่อนข้างมาก มีสิ่งอำนวยความสะดวกต่าง ๆ เช่น ร้านเกมส์ ร้านอินเทอร์เน็ตมากมาย ทำให้สนใจบุตรหลานของประชาชนในชุมชนได้น้อยมากที่จะอยู่กับบ้านให้พ่อแม่ได้สั่งสอน และที่สำคัญปรากฏชัดเจนในชุมชน คือ พ่อแม่ก็ไม่มีเวลาที่จะสั่งสอนบุตรหลานเท่าที่ควร ส่วนใหญ่ใช้เวลาทำมาหากินประกอบอาชีพทั้งอาชีพค้าขาย รับจ้าง รับราชการ และส่วนใหญ่จะออกไปทำงานนอกชุมชน

ส่วนภาษาที่ประชาชนในชุมชนใช้กันอยู่ทุกวันนี้จะเป็น 3 ภาษาที่ปรากฏชัดเจน ได้แก่ภาษาไทยกลาง จะใช้สื่อสารกันโดยทั่วไป ส่วนภาษาไทยอีสาน จะใช้สนทนากันภายในกลุ่มของตนเองที่มาจากภาคตะวันออกเฉียงเหนือด้วยกัน และอีกภาษาหนึ่งที่มีการใช้สนทนาอยู่ คือ ภาษาจีนที่ใช้สนทนาเฉพาะครอบครัวคนจีนเท่านั้นแต่มีผู้น้อยในชุมชน

[3] ด้านศิลปกรรมและโบราณคดี

ชุมชนวัดพระอาราม 4 ด้านศิลปกรรมและโบราณคดี ผลจากการสัมภาษณ์ผู้สูงอายุในชุมชน พบว่า ชุมชนแห่งนี้ได้รับการพัฒนาชุมชน ในลักษณะเชิงพาณิชย์ของเอกชนเป็นรูปแบบสมัยใหม่ โดยสร้างเป็นตึกแถว(อาคารพาณิชย์)

ให้แก่ผู้ที่ต้องการ ในพื้นที่เดิมจนไม่เหลือร่องรอยสถานที่เดิมหลงเหลือแม้แต่รอย และชุมชนนี้มีอายุเพียง 34 ปี บ้านเรือนทั้งหมด 120 คูหา จึงทำให้ชุมชนไม่ปรากฏร่องรอยของความเป็นชุมชนเก่าเลย ด้วยเหตุนี้ผู้วิจัยจึงสามารถสรุปได้ว่า ด้านศิลปกรรมและโบราณคดีในชุมชนวัดพระซำระบือธรรม 4 ได้แก่ โบราณสถาน เช่น วัด สถานที่ราชการ บ้านเรือนที่เก่าแก่ เป็นเอกลักษณ์ของชุมชน โรงเรียน แม่กระทั่งภาพเขียน งานปั้น งานแกะสลัก การทอผ้า การจักสาน รวมถึงวัตถุทางวัฒนธรรมอื่น ๆ ไม่มีปรากฏอยู่ในชุมชน และเป็นข้อที่ยืนยันสำคัญที่ว่า นางสมบุรณ์ แก้วอนรักรี [2552 : สัมภาษณ์] อายุ 69 ปี ประธานชุมชน กล่าวว่า ชุมชนแห่งนี้มีการพัฒนามากที่สุดใน 4 ชุมชนแถบวัดพระซำระบือธรรมด้วยกัน และประชาชนที่อาศัยอยู่ส่วนใหญ่เป็นคนที่มาเช่าซื้อบ้านที่สร้างขึ้นใหม่ทั้งนั้น จึงทำให้ไม่หลงเหลือกลิ่นอายของวัฒนธรรมด้านศิลปกรรมและโบราณคดีดั้งเดิมของชุมชน

[4] ด้านการละเล่นดนตรีและการพักผ่อนหย่อนใจ

ชุมชนวัดพระซำระบือธรรม 4 ด้านการละเล่นดนตรีและการพักผ่อนหย่อนใจ ผลจากการสัมภาษณ์ ผู้สูงอายุในชุมชน พบว่า การละเล่นดนตรีในชุมชนส่วนใหญ่จะบรรเลงอยู่ในวันสำคัญของทางชุมชนจัดขึ้นได้แก่ วันปีใหม่ และวันสงกรานต์ เป็นสำคัญ โดยจะมีการระดมทุนกันภายในชุมชนจ้างมหรสพบาง หมอลำซึ่งบ้าง ซึ่งเป็นดนตรีทางภาคอีสาน เนื่องจากมีคนอีสานจำนวนมากอาศัยในชุมชน และมีการละเล่นกิจกรรมที่เป็นการพักผ่อนหย่อนใจที่จะเน้นให้ความสำคัญกับผู้เฒ่าผู้แก่ได้ละเล่นแบบพื้นบ้านที่ได้สืบทอดกันมาแต่ในอดีต และการละเล่นที่ได้รับความนิยมที่สุด ได้แก่ การละเล่นงูกินหาง และมีกิจกรรมใหม่ ๆ เช่น เหยียบบักเบระเบิด แก้อัลดนตรี

ส่วนกิจกรรมอื่นในชุมชนได้การแข่งขันกีฬานันทนาการของคนในชุมชนที่จัดกันมากที่สุด คือ การแข่งขันฟุตบอลของคนในชุมชนนั่นเอง และบางครั้งโรงพิมพ์ทั้งสองโรงพิมพ์จะจัดแข่งกีฬาตนเองเพื่อให้ลูกจ้างได้พักผ่อนสัมพันธ์ต่อกัน และยังมีการไปรวมตัวกันในวาระสำคัญอื่น ๆ เช่น วันแม่แห่งชาติ วันพ่อแห่งชาติ มีกิจกรรมที่จะไปร่วมกับชุมชนละแวกเดียวกันที่วัดพระซำระบือธรรม จัดกิจกรรมกีฬาฟุตบอลแข่งขันกันเพื่อที่ชุมชนเกิดความสนุกสนานผ่อนคลายความเครียด และพักผ่อนหย่อนใจอีกด้วย

[5] ด้านชีวิตความเป็นอยู่และวิชาการ [ภูมิปัญญาท้องถิ่น]

ชุมชนวัดพระซำระบือธรรม 4 ด้านชีวิตความเป็นอยู่และวิชาการ [ภูมิปัญญาท้องถิ่น] ผลจากการสัมภาษณ์ ผู้สูงอายุในชุมชน พบว่า ด้วยภาวะที่ชุมชนเป็นชุมชนสมัยใหม่ ความเป็นอยู่ของประชาชน รวมถึงเครื่องมือเครื่องใช้ต่าง ๆ แม้ว่าในอุปกรณ์ในการประกอบพิธีกรรมของชุมชน จะมีให้เห็นบ้างแต่ส่วนใหญ่ อุปกรณ์ต่าง ๆ จะหยิบยืมจากที่อื่น ๆ มาใช้ เช่น วัดพระซำระบือธรรม เป็นต้น

เมื่อไม่ปรากฏร่องรอยหลักฐานใด ๆ ให้เห็นถึงชีวิตความเป็นอยู่และวิชาการ [ภูมิปัญญาท้องถิ่น] ของชุมชนจึงทำให้สามารถสรุปได้ว่า ชุมชนไม่มีวิชาการที่เป็นภูมิปัญญาอันเกิดขึ้นเป็นของตนเอง แต่เป็นการหยิบยืมมาใช้เป็นบางครั้งคราวเท่านั้น ส่วนด้านชีวิตความเป็นอยู่จะเป็นไปตามรูปแบบสมัยปัจจุบัน เห็นได้ชัดเจนว่า มีลักษณะของประชาชนต่างคนต่างอยู่มาก ด้วยเหตุที่ว่าแต่ละคนต้องดิ้นรนทำมาหากินของตัวเอง การใช้ชีวิตประจำวันอาศัยความทันสมัยของเทคโนโลยีเข้ามาแทนที่ในการดำเนินชีวิตของประชาชนในชุมชนอย่างชัดเจน

๑๖) ด้านการท่องเที่ยวและธุรกิจการจัดพิธีกรรม

ชุมชนวัดพระธาตุน้อยธรรม 4 ด้านการท่องเที่ยวและธุรกิจการจัดพิธีกรรม ผลจากการสัมภาษณ์ผู้สูงอายุในชุมชน พบว่า ไม่มีหลักฐานที่บ่งบอกถึงการเป็นสถานที่ท่องเที่ยวหรือการประกอบธุรกิจการจัดพิธีกรรมเลย เนื่องจากเป็นชุมชนตึกแถว(อาคารพาณิชย์) ไม่มีสถานที่ใดในชุมชนบ่งชี้ถึงการเป็นที่ท่องเที่ยวของชุมชนเองและชุมชนใกล้เคียงเลย หรือครอบครัวที่ประกอบอาชีพด้านการจัดพิธีกรรมในชุมชนเลย โดยเฉพาะอย่างยิ่งแล้วนั้นผู้ที่เข้ามาอยู่เป็นคนต่างถิ่นมาซื้อตึกแถว(อาคารพาณิชย์) เพื่ออาศัยและประกอบธุรกิจของตัวเองและครอบครัว จึงทำให้ผู้วิจัยสรุปได้ว่า ชุมชนวัดพระธาตุน้อยธรรม 4 ไม่มีหลักฐานและสถานที่ใด ๆ ในชุมชนเป็นที่ท่องเที่ยว และไม่มีประชาชนคนใดประกอบอาชีพการจัดพิธีกรรมตามแบบในอดีตเลย

2.7 สรุปวิถีชีวิตชุมชนเมืองวัดพระธาตุน้อยธรรม

เล่าอดีต(ในภาพรวม) ในอดีตชุมชนวัดพระธาตุน้อยธรรม เป็นที่ราบลุ่มและเป็นทุ่งหญ้า มีลำคลอง 1 ลำคลอง เรียกว่า “คลองบางกระบือ” และมีหมู่บ้านเล็ก ๆ อีก 1 หมู่บ้าน มีอาชีพทำการเกษตร เช่น ทำนา ทำสวนผลไม้ เช่น ทุเรียน มะพร้าว และเลี้ยงสัตว์ ได้แก่ วัว และกระบือ สัตว์เลี้ยงประเภทวัวและกระบือมีพันธุ์ดีและแข็งแรง มีชื่อเสียงมาก จึงได้ชื่อว่า “หมู่บ้านบางกระบือ” ต่อมาชาวบ้านได้ร่วมกันสร้างวัดขึ้น เมื่อ พ.ศ. 2440 โดยมีชื่อว่า “วัดบางกระบือ” ต่อมาได้เปลี่ยนชื่อเป็น “วัดพระธาตุน้อยธรรม” วัดแห่งนี้เป็นศูนย์รวมจิตใจของประชาชนใน 4 ชุมชน มารวมกว่า 112 ปี ต่อมาเมื่อวันที่ 1 มีนาคม พ.ศ. 2475 โดยขุนสำราญราษฎร์บริรักษ์ นายอำเภอเขตคูสิต และนายบรรณกิจ ท้าวสั้น ได้ขออนุญาตต่อเจ้าอาวาสวัดพระธาตุน้อยธรรม เพื่อจัดตั้งโรงเรียนในเนื้อที่ 4 ไร่ 1 งาน 12 ตารางวา ใ้ชื่อโรงเรียนประชาบาล ถนนนครไชยศรี ปี พ.ศ. 2480 ได้โอนให้แก่เทศบาลนครกรุงเทพ ได้ชื่อว่า โรงเรียนเทศบาล ปี พ.ศ. 2496 เทศบาลนครกรุงเทพได้โอนโรงเรียนให้กับกรมสามัญศึกษา มีสภาพเป็นโรงเรียนประชาบาล และได้เปลี่ยนชื่อว่า โรงเรียนวัดพระธาตุน้อยธรรม และชื่อชุมชนจึงเรียกตามชื่อของวัดและโรงเรียนนับแต่นั้นเป็นต้นมา

การเกิดชุมชนอย่างเป็นทางการ เมื่อ พ.ศ. 2538 จึงเกิดเป็นชุมชนอย่างเป็นทางการขึ้น โดยเริ่มแรกแบ่งออกเป็น 3 ชุมชนก่อน ได้แก่ ชุมชนวัดพระธาตุน้อยธรรม 1-3 และต่อมาในปี พ.ศ. 2540 ก็เกิดขึ้นอีก 1 ชุมชน คือ ชุมชนวัดพระธาตุน้อยธรรม 4 ซึ่งชุมชนวัดพระธาตุน้อยธรรม 1 เป็นชุมชนฐานเดิมของทุกชุมชน เหตุผลที่สำคัญในการแบ่งเป็นชุมชนย่อย เนื่องจากจากชุมชนวัดพระธาตุน้อยธรรม เป็นชุมชนที่มีประชาชนเริ่มทยอยเข้ามาเพื่อปลูกบ้านพักอาศัย พื้นที่จึงมีการขยายเพิ่มมากขึ้นตามจำนวนประชาชนที่เข้ามา ทำให้ชุมชนใหญ่ขึ้นและเริ่มมีปัญหาด้านการบริหาร การปกครอง การพัฒนาไม่ทั่วถึง และกรรมกรก็มีมากขึ้นกว่าระเบียบกรุงเทพมหานครกำหนด โดยอาศัยระเบียบกรุงเทพมหานครว่าด้วยกรรมกรชุมชน พ.ศ.2534 จึงทำให้เกิดการแบ่งชุมชนให้มีความเหมาะสมและมีกรรมกรที่ดูแลได้อย่างทั่วถึงนั่นเอง จนกระทั่งปัจจุบันจากชุมชนเล็ก ๆ ไม่ค่อยได้รับการดูแลจากทางราชการนัก ปัจจุบันกลายเป็นชุมชนที่มีการพัฒนาให้มีความเจริญหลากหลายด้าน ทั้งการคมนาคม การสาธารณสุข การสาธารณสุข โดยเฉพาะคนภายนอกหรือหน่วยงานภายนอกสามารถเข้าถึงชุมชนวัดพระธาตุน้อยธรรม ได้ง่ายและสะดวกรวดเร็วกว่าในอดีตมาก สาเหตุหนึ่งก็เพราะตั้งอยู่ติดกับถนนพระราม 5 อันเป็นถนนสายสำคัญของเขตคูสิตตัดผ่านนั่นเอง

วิถีชีวิตของชุมชนวัดพระธาตูปือธรรมทั้ง 4 ชุมชน ดังนี้ ชุมชนวัดพระธาตูปือธรรม 1 ตั้งอยู่ในพื้นที่ของ กรมการศาสนา กระทรวงศึกษาธิการ มีขอบหลักทั้งหมด 6 ซอย อาณาเขตติดกับกรมทหารและที่พักทหารเป็นส่วนใหญ่ ประชาชนนับถือพุทธศาสนาเป็นเครื่องยึดเหนี่ยวจิตใจ เมื่อเข้าสู่ชุมชนจะพบว่าบ้านเรือนของประชาชนจะสร้างติดกันซึ่งมี ลักษณะเป็นทั้งอาคารพาณิชย์ [พักและค้าขาย] และเป็นบ้านเรือนไม้ 2 ชั้น [ที่พักอย่างเดียว] รวมถึงเป็นที่พักอาศัยชั่วคราว [ที่พักอย่างเดียว] มีสิ่งอำนวยความสะดวกมากมายนับเป็นชุมชนที่มีความเจริญมากอีกชุมชนหนึ่งในเขตคูสิต เช่น โทรศัพท์สาธารณะ ตู้ไปรษณีย์ในชุมชน ระบบไฟฟ้าในชุมชน ระบบน้ำประปาที่ใช้ในชุมชน ร้านของชำ, ร้านอาหารตามสั่ง, ร้านซ่อมและร้านซักรีด มีศูนย์สุขภาพประจำชุมชนและศูนย์สุขภาพผู้สูงอายุ รวมถึงตลาดนัดตั้งอยู่ในวัดพระธาตูปือธรรมอีกด้วย การประกอบอาชีพหลัก ๆ ของชาวชุมชนได้แก่ รับจ้าง ค้าขาย รับราชการ ลูกจ้างหน่วยงานของ กรุงเทพมหานคร และหน่วยงานรัฐ ส่วนการปกครองมีคณะกรรมการคอยดูแลทำหน้าที่ในการวางแผนพัฒนาชุมชน เพื่อสร้างประโยชน์ให้กับประชาชน ในชุมชนมีกินคืออยู่ดีมีความสุขอย่างทั่วถึง เมื่อถึงคราวเจ็บป่วยของประชาชนในชุมชนก็มี ศูนย์สุขภาพชุมชน เปิดบริการตั้งแต่เวลา 08.00-18.00 น. ไม่เว้นวันหยุดราชการ ส่วนประเพณีและวัฒนธรรมที่ชุมชนได้ ดำรงมั่นคงไว้เป็นหลักให้กับประชาชนในชุมชนได้มีส่วนร่วมกันทำบุญกันอย่างยิ่งใหญ่อีกคงยึดถือตราบจนทุกวันนี้ ได้แก่ ประเพณีวันสงกรานต์ และประเพณีทำบุญตักบาตรวันปีใหม่ และที่สำคัญสิ่งที่สามารถสะท้อนภาพในอดีตของชุมชน วัดพระธาตูปือธรรม 1 ได้ก็คือวัดพระธาตูปือธรรม เนื่องจากตั้งมาแล้วไม่น้อย 100 ปี และเป็นวัดที่มีมาก่อนการตั้งชุมชน พระธาตูปือธรรม 1 หลายนศวรรษนัก ส่วนงานศิลป์ งานปั้นหรืองานแกะสลักในชุมชนที่สืบต่อกันมาแต่อดีต มีอยู่ 2 ประการ ได้แก่ การทำดอกไม้ประดิษฐ์จากสบู่ และการร่อนทอง ซึ่งการร่อนทองได้ไม่มีการสืบทอด ที่เหลือก็คงเป็นการ ทำดอกไม้ประดิษฐ์จากสบู่ นั่นเอง ส่วนชุมชนวัดพระธาตูปือธรรม 2 เป็นชุมชนที่ปลูกสร้างบ้านเรือนอยู่บนพื้นที่อันเป็น กรรมสิทธิ์ของเอกชน และเป็นพื้นที่ส่วนบุคคล ในอดีตบริเวณนี้เป็นสวนผลไม้ จำพวกสวนทุเรียน มะพร้าว หมาก และสวนผักต่าง ๆ นอกจากนี้ยังมีน้ำท่วมบ่อยครั้ง จึงทำให้บ้านเรือนมีลักษณะใต้ถุนสูง ซึ่งปัจจุบันยังคงเห็นร่องรอยในอดีตอยู่เพียงหลังเดียวเท่านั้น คือบ้านของคุณป้าพ้านีย์ กุลสุตร อายุ 71 ปี ซึ่งบ้านหลังนี้มีอายุมากกว่า 80 ปีหรือร่วม 100 ปีก็เป็นได้ เนื่องจากได้มีการสืบทอดมาตั้งแต่ทวดของคุณป้าแล้วประมาณ 3 รุ่น คือ รุ่นทวด ปู่ย่า พ่อแม่ และปัจจุบันนี้เป็น รุ่นลูก ๆ นอกจากตัวบ้านแล้วยังคงเห็นร่องน้ำในส่วนที่สามารถนึกภาพของความเป็นสวนในอดีตได้อย่างชัดเจน ใน ส่วนสภาพทั่วไปของชุมชนปัจจุบันชุมชนเป็นวิถีคนเมืองเกือบทั้งหมดจนแทบจะกลายเป็นชุมชนแออัดไปด้วยซ้ำ ส่วนด้าน อาชีพ การสาธารณสุข การศึกษาการปกครองและขนบธรรมเนียมประเพณีวัฒนธรรมของประชาชนไม่แตกต่างกันกับชุมชน วัดพระธาตูปือธรรม 1 เลย ส่วนด้านศิลปกรรมประเภทประติมากรรม งานปั้นหรืองานแกะสลักภายในชุมชนยังคงสืบต่อกันมาแต่อดีต อยู่ 2 ประการ ได้แก่ การตีทอง และการแกะสลักสบู่ ส่วนชุมชนวัดพระธาตูปือธรรม 3 เป็นชุมชนที่อยู่บน พื้นที่ของทรัพย์สินส่วนพระมหากษัตริย์ และพื้นที่เอกชนบางส่วน ลักษณะบ้านเรือนมี 3 ลักษณะใหญ่ ๆ ได้แก่ ลักษณะเป็น บ้านเรือนไม้ 2 ชั้น ลักษณะเป็นบ้านเดี่ยว 2 ชั้นทันสมัยและอพาร์ทเมนท์ และลักษณะที่เป็นพักอาศัยทั่วไป ส่วนอาชีพ การ สาธารณสุข การศึกษาการปกครองและขนบธรรมเนียมประเพณีวัฒนธรรมของประชาชนในชุมชนไม่แตกต่างกันกับชุมชน วัดพระธาตูปือธรรม 1 นัก อนึ่งสิ่งที่ชุมชนยังคงหลงเหลือให้เห็นร่องรอยในอดีตคือ บ้านคุณลุงโกเมนทร์ อิมสุวรรณ และบ้านป้าสอน พลยง ซึ่งมีอายุไม่น้อยกว่า 50 ปี ลักษณะของบ้านเรือนทั้งสองไม่แตกต่างจากบ้านคุณป้าพ้านีย์ กุลสุตร ในชุมชนวัดพระธาตูปือธรรม 2 นั่นเองและมีการซ่อมแซมบางส่วนที่ชำรุดไปด้วย สุดท้ายคือ ชุมชนวัดพระธาตูปือธรรม

4 ซึ่งในอดีตเป็นพื้นที่กว้างสำหรับการเลี้ยงโค ที่ถูกต้อนมาจากภาคตะวันออกเฉียงเหนือ ภาคตะวันออก และภาคตะวันตก บาง ส่วนใหญ่เป็นกระบือพันธุ์ดี แข็งแรง มีชื่อเสียงมากสมัยนั้น และภายในพื้นที่แห่งนี้หลายครั้งได้มีคนเข้ามาลักลอบปลูกลงเป็นเพียงอาศัยอยู่เป็นประจำ จนกลายเป็นสลัม มีน้ำสกปรก ในคูคลองผักตบชวาขึ้นเต็มพื้นที่ไปหมด แถมยังมีป่าหุบผาคาจำนวนมากอีกด้วย ไม่มีน้ำประปา และไฟฟ้า จนกระทั่งบริษัทอาคารพัฒนาจำกัด ได้ปลูกสร้างอาคารพาณิชย์ในเนื้อที่ 8 ไร่ จำนวน 120 คูหา ทำให้ประชาชนจากหลายพื้นที่ต่างเข้ามาจับจองเป็นที่อยู่อาศัยกันอย่างมากมาย กระทั่ง พ.ศ. 2540 ได้ตั้งเป็นชุมชนวัดประหาระบือธรรม 4 ขึ้นอย่างเป็นทางการมีคณะกรรมการบริหารจัดการชุมชนเช่นเดียวกับชุมชนอื่น ๆ ด้วยความเป็นชุมชนภายใต้อาคารบ้านพักของบริษัทที่กำหนดไว้แล้วอย่างชัดเจนจึงทำให้ไม่มีการสะท้อนให้เห็นความเป็นวิถีชีวิตดั้งเดิมเลย แต่มักจะพบว่าประชาชนในชุมชนได้ถูกความเป็น**วิถีชีวิตคนเมือง**กลืนหายไปกับกระแสโลกาภิวัตน์ยากที่หลีกเลี่ยง จนสามารถยืนยันได้ว่าการดำรงชีวิตของชุมชนวัดประหาระบือธรรมเป็นไปตามวิถีชีวิตคนเมืองอย่างชัดเจน อนึ่งผู้วิจัยสรุปผลงวิถีชีวิตตามบริบททางวัฒนธรรม 6 ด้านที่แสดงร่องรอยในอดีตของ 4 ชุมชน ดังตารางต่อไปนี้

| ชุมชน | ขนบธรรมเนียมประเพณี | ภาษา/วรรณกรรม | ศิลปกรรม/โบราณคดี | การละเล่นดนตรีการจักสานหัตถ์ | ชีวิตความเป็นอยู่/วิชาการ (ภูมิปัญญา) | การท่องเที่ยวและธุรกิจการจัดกิจกรรม |
|---------------------|----------------------------------------|------------------------|--------------------------------------------------------------------------------|-----------------------------------------------------|---------------------------------------|---------------------------------------------------------|
| วัดประหาระบือธรรม 1 | ทำบุญวันขึ้นปีใหม่และเทศกาลวันสงกรานต์ | ภาษาไทยภาคกลางเป็นหลัก | - วัดและโรงเรียนประชา ระบือธรรม - การทำดอกไม้สวย | - การละเล่น งูกินหาง - การละเล่น มอลฮอนผ้า | - | วัดประหาระบือ ธรรม |
| วัดประหาระบือธรรม 2 | | | บ้านของคุณพ่่านิช กุล สูตร [อายุ 71 ปี] | | - ฆ้องดินเล็ก และ ใหญ่ - ครกบด | ศูนย์บริการ ครอบครัวชุมชน วัดประหาระบือ ธรรม 2 |
| วัดประหาระบือธรรม 3 | | | บ้านคุณโกเมนทร์ อิม สุวรรณ [อายุ 63 ปี] บ้านคุณสอน พลสูง [อายุ 67 ปี] | | - | - |
| วัดประหาระบือธรรม 4 | | | - | | - | - |

ข้อมูลจากวารสารวิจัยราโพภรณ์[Rajabhat Rambhai Barni Research Journal]