

บทที่ 1

บทนำ

1.1 ความเป็นมาและความสำคัญของปัญหา

แนวทางการพัฒนาประเทศไทยด้วยเสริมสร้างศักยภาพชุมชน การพัฒนาเศรษฐกิจชุมชน และการสร้างความเข้มแข็งการเงินฐานรากตามหลักปรัชญาของเศรษฐกิจพอเพียงเพื่อให้ชุมชนสามารถพึ่งพาตนเองได้ มีสิทธิในการจัดการทุน ที่ดิน และทรัพยากรภายในชุมชน โดยส่งเสริมให้เกิดชุมชนแห่งการเรียนรู้ด้วยกระบวนการวิจัย และการถ่ายทอดองค์ความรู้ในชุมชนเพื่อนำไปสู่การแก้ไขปัญหาในพื้นที่ มีการต่อยอด องค์ความรู้ไปสู่เชิงพาณิชย์ รวมทั้งส่งเสริมการใช้เทคโนโลยีสารสนเทศในการสร้างการจัดการความรู้ในชุมชน อีกทั้งพัฒนาเศรษฐกิจชุมชนด้วยส่งเสริมการประกอบอาชีพของผู้ประกอบการระดับชุมชน การสนับสนุนศูนย์ฝึกอาชีพชุมชน การส่งเสริมการเชื่อมต่อระหว่างเครือข่ายอุตสาหกรรม (Cluster) ในพื้นที่กับเศรษฐกิจชุมชน การสร้างความร่วมมือกับภาคเอกชน และสถาบันการศึกษาในการร่วมกันพัฒนาความรู้ในเชิงทฤษฎีและสามารถนำไปประยุกต์ใช้ในทางปฏิบัติเพื่อสร้างศักยภาพให้กับชุมชนในการประกอบธุรกิจการสนับสนุนการประกอบธุรกิจแบบวิสาหกิจเพื่อสังคม รวมถึงการส่งเสริมการท่องเที่ยวท้องถิ่นและการท่องเที่ยวเชิงอนุรักษ์ในชุมชนที่มีแหล่งท่องเที่ยว (แผนพัฒนาเศรษฐกิจและสังคมแห่งชาติฉบับที่ 12, 2560) ส่งผลให้จังหวัดสุพรรณบุรีมีแผนการพัฒนา ด้วยถ่ายทอดเทคโนโลยีการผลิตสินค้าเกษตรคุณภาพให้แก่เกษตรกร นำไปประยุกต์ใช้ในไร่นาของตนเอง สนับสนุนโครงสร้างปัจจัยพื้นฐานด้านการเกษตร ส่งเสริมการใช้เทคโนโลยีการเกษตรเพื่อยกระดับสู่ Smart Farmer/Smart Farming พัฒนามาตรฐานฟาร์มเพื่อผลิตอาหารปลอดภัย (Food Safety) จากสินค้าเกษตร ส่งเสริมการแปรรูปสินค้าเกษตรกรและอุตสาหกรรมแปรรูปเกษตร ตลอดจนนำผลงานวิจัยมาใช้ประโยชน์ในการพัฒนาการผลิตผลิตภัณฑ์ใหม่ของสินค้าเกษตร ส่งเสริมธุรกิจ SMEs /Start Up/OTOP/วิสาหกิจชุมชน ส่งเสริมการตลาดการประชาสัมพันธ์และการสร้างเครือข่ายสินค้าเกษตร (แผนพัฒนาจังหวัดสุพรรณบุรี, 2560)

วิสาหกิจชุมชนเกิดชุมชนมีส่วนร่วมการเป็นเจ้าของกิจการและดำเนินงาน โดยการนำทรัพยากรภายในท้องถิ่นมาเป็นปัจจัยของการผลิต นำฐานองค์ความรู้แห่งปัญญาที่ตกทอดรุ่นสู่รุ่นก่อให้เกิดภูมิปัญญาท้องถิ่น วัฒนธรรมประเพณีในชีวิตประจำวันมาสรรค์สร้างผลิตภัณฑ์ต่าง ๆ บูรณาการศาสตร์ทุกศาสตร์ภายในกิจกรรมต่างๆ มาเป็นเนื้อเดียวกันที่ประสานอย่างมีระบบ เป็นการสร้างความตระหนักแห่งชุมชนและท้องถิ่นให้เกิดการเรียนรู้อย่างยั่งยืนทั้งภายในชุมชนและเครือข่ายชุมชนอื่นๆ เพื่อให้เกิดสร้างองค์ความรู้ในการพัฒนาผลิตภัณฑ์ต่างๆ ซึ่งเน้นการพึ่งพาตนเอง ครอบครัวและชุมชนเป็นหัวใจสำคัญภายใต้พื้นฐานเศรษฐกิจพอเพียง(อัจฉรา หลาวทองและคณะ, 2550) ตามพระราชบัญญัติส่งเสริมวิสาหกิจชุมชน พ.ศ.2548 ที่ส่งเสริมอย่างเป็นทางการเป็นรูปธรรมชัดเจน

ยกระดับสิทธิทุนแห่งชีวิตของท้องถิ่นชุมชนในการแข่งขัน ที่สามารถผลิตสินค้าและบริการเชิงสร้างสรรค์ที่มีการผสมผสานภูมิปัญญาหรือรากเหง้าแห่งวัฒนธรรมในท้องถิ่นก่อให้เกิดอัตลักษณ์เฉพาะชุมชนนั้น ซึ่งจะทำให้เกิดความพร้อมในการแข่งขันทางการค้าในระดับหนึ่ง ที่สามารถพึ่งตนเองได้และสร้างความเข้มแข็งให้กับชุมชนอย่างยั่งยืน เมื่อการรวมกันเป็นวิสาหกิจชุมชนที่มีพลัง พร้อมเครือข่ายอันเหนียวแน่นก็สามารถยกระดับการแข่งขันเป็นวิสาหกิจขนาดกลางและขนาดย่อมที่จะก้าวเป็นผู้ประกอบการธุรกิจในการแข่งขันทั้งระดับภายในประเทศและระดับต่างประเทศ

ต้นทุนจากการดำเนินงานวิจัยปีที่ 1: การจัดการห่วงโซ่อุปทานการผลิตข้าว และผักอินทรีย์โดยการมีส่วนร่วมของวิสาหกิจชุมชนกลุ่มส่งเสริมเกษตรอินทรีย์ อำเภอร่องทอง จังหวัดสุพรรณบุรี ทีมนักวิชาการทำการศึกษาและพัฒนาเชิงพื้นที่ร่วมกับ ซึ่งเกิดการพัฒนาร่วมกับกลุ่มวิสาหกิจชุมชน ได้แก่ 1) การสร้างวิสาหกิจชุมชน 2) การประยุกต์สร้างมูลค่า 3) นวัตกรรมสำหรับการปฏิบัติทางการเกษตรที่ดีแบบบูรณาการ ที่จะส่งเสริม ถ่ายทอด ทดสอบ ออกแบบ และพัฒนานวัตกรรมชุมชน คือ (1) ตู้อบพลังงานแสงอาทิตย์ “รุ่นหลังเต่า” (2) เครื่องคัดแยกกรวด (3) เครื่องดักแมลงพลังงานแสงอาทิตย์แสงอาทิตย์ (Solar Energy-Based Insect Pest Trap) (4) เครื่องทำขนมจีนเส้นแห้ง 3) นวัตกรรมผลิตภัณฑ์ คือ ผงปรุงรสสมุนไพร 4) นวัตกรรมกระบวนการ ได้แก่ การบริหารจัดการ การผลิตผงปรุงรส การทำปุ๋ยอินทรีย์แบบไม่กลับกองจากกล้วย/ผักตบชวา/ฟางข้าว/แหนแดง และขี้วัว/ขี้หมู/ขี้ไก่ พร้อมจัดทำเพจลูกแม่โพสพ เพื่อประชาสัมพันธ์สินค้าเกษตรให้เป็นที่รู้จักในวงกว้าง และพัฒนาตราสินค้า และจัดหาบรรจุภัณฑ์เพื่อสร้างมูลค่าเพิ่ม ซึ่งจากการดำเนินกิจกรรมตามที่กล่าวมาแล้วส่งผลให้เกิดการขยายตัวในวงกว้างมากยิ่งขึ้น ดังนี้

1.ปรับเปลี่ยนพฤติกรรมเยาวชน นำวิชาความรู้ด้านช่าง และเวลามาใช้ประโยชน์ในการสร้างเครื่องมือทางการเกษตร จัดทำเป็นธุรกิจของเยาวชนในชุมชน เกิดการสร้างงานให้กับเยาวชนภายในชุมชน

2.การพัฒนาผลิตภัณฑ์ และการแปรรูปสินค้าชุมชน โดยจากการร่วมแลกเปลี่ยนเรียนรู้แนวทางในการส่งเสริม และการสร้างรายได้ให้กับชุมชนซึ่งทำให้ผู้สูงอายุมีกิจกรรมทำไม่เป็นโรคซึมเศร้า มีรายได้ไม่ต้องเป็นภาระของลูกหลาน เป็นการส่งเสริมคุณภาพชีวิตผู้สูงอายุที่ดียิ่งขึ้น

3.หลังจากดำเนินการจัดทำ Page ลูกแม่โพสพไร้สาร การพัฒนาผลิตภัณฑ์ และบรรจุภัณฑ์ของกลุ่มวิสาหกิจชุมชนจะเห็นได้ว่าเกิดการรับรู้มากยิ่งขึ้นส่งผลต่อจำนวนลูกค้า และยอดขายที่เพิ่มขึ้น

4. ลดความเหลื่อมล้ำในชุมชน ด้านมิติเศรษฐกิจ กลุ่มฯ จัดหาทุนซื้อเครื่องมือ โดยการระดมทุน และจัดทำโครงการขอทุนสนับสนุนจากภายนอก ทำดินพร้อมปลูกโดยใช้วัสดุที่บ้านของตนเอง เช่น ผักตบชวา หญ้า กล้วย ใบไม้ ฯลฯ มูลสัตว์ ได้แก่ ขี้หมู ขี้วัว ขี้ไก่ ฯลฯ “ลดต้นทุนการผลิต

5.การสร้างการเรียนรู้ร่วมกันระหว่างนักวิชาการกับชุมชนและภาคีหน่วยงาน เรียนรู้สถานการณ์ปัญหาและความต้องการของชุมชนเบื้องต้น สร้าง “โจทย์วิจัยนำร่อง” เพื่อสร้างการเรียนรู้จาก “ผู้ขอ” เป็น “ผู้ร่วมปฏิบัติ”

6.บทบาทนักวิชาการ โดยการบูรณาการศาสตร์ต่างๆ มาทำงานร่วมกันกับชุมชน

7. ศูนย์เรียนรู้คนธรรมดา เกี่ยวกับเกษตรอินทรีย์แบบครบวงจร การแปรรูปผลผลิตทางการเกษตรครบวงจร ตั้งอยู่บ้านตาลอ่อน ตำบลอุ้มถ้อง อำเภออุ้มถ้อง จังหวัดสุพรรณบุรี

8. กลุ่มผู้มีส่วนได้เสีย ได้แก่ (1) สำนักงานเกษตรอำเภออุ้มถ้อง (2) องค์การปกครองส่วนท้องถิ่น (3) สำนักงานพลังงานจังหวัดสุพรรณบุรี (4) สำนักงานสาธารณสุขจังหวัดสุพรรณบุรี (5) สำนักงานพาณิชย์จังหวัดสุพรรณบุรี และ (6) สำนักงานพัฒนาชุมชนอำเภออุ้มถ้อง

9. การเป็นพื้นที่เขตบริการวิชาการแก่สังคมของมหาวิทยาลัยราชภัฏ และมีความเชื่อมโยงการมีส่วนร่วมระหว่าง “บวร” คือ บ้าน วัด โรงเรียน รัฐ มหาวิทยาลัย

ในปีที่ 2 วิสาหกิจชุมชนกลุ่มส่งเสริมเกษตรกรอุ้มถ้อง สมาชิกกลุ่มมีความต้องการเครื่องปั้นผงปุ๋ยอินทรีย์ เพื่อให้สมาชิกทุกครัวเรือนผลิตใช้และจำหน่าย พร้อมจัดทำบรรจุภัณฑ์และตราสินค้าเป็นการยกระดับกลุ่มต้นแบบ ในวันพฤหัสบดีที่ 3 มีนาคม 2565 ทีมนักวิจัยลงพื้นที่สัมภาษณ์ประธานวิสาหกิจชุมชนทั้ง 4 แห่ง และช่วงเวลา ตอน 17.00 น.ประชุมประธานกลุ่มวิสาหกิจชุมชนทั้ง 4 แห่ง แบบออนไลน์เพื่อหาแนวทางการทำงานร่วมกันแบบ เครือข่าย (1)วิสาหกิจชุมชนบ้านดอนหอคอยร้อยรักผลิตภัณฑ์ ปัญหาการดำเนินงาน: สมาชิกมีเวลาไม่ตรงกัน , สมาชิกขาดความรู้การทำบรรจุภัณฑ์และการตลาด แปรรูปกล้วยเหรีญและสาเกเหรีญขาดทุน สมาชิกกลุ่มมีความต้องการสร้างมูลค่าเพิ่มกล้วยและสาเกซึ่งปลูกอยู่ในท้องถิ่นทำบรรจุภัณฑ์ ตราสินค้าและช่องทางการจัดจำหน่าย (2)วิสาหกิจชุมชนส่งเสริมบ้านดอนตะเคียน ปัญหาการดำเนินงาน:ขาดความรู้การเพาะเมล็ดพันธุ์ผักสลัด, การเตรียมดิน,บรรจุภัณฑ์และตราสินค้า สมาชิกกลุ่มมีความต้องการ ต้องการปลูกผักสลัดแบบตั้งโต๊ะ และเพิ่มช่องทางการตลาด (4)วิสาหกิจชุมชนวนเกษตรบ้านดงเย็น ปัญหาการดำเนินงาน รายได้ของสมาชิกต่ำกว่าเดิม,ขาด ฝึกอบรมพลังงานแสงอาทิตย์สำหรับการแปรรูปผลผลิตทางการเกษตร สมาชิกกลุ่มมีความต้องการ:ฝึกอบรมพลังงาน แสงอาทิตย์เพื่อนำมาใช้ในการแปรรูป และเพิ่มช่องทางการตลาด จากการประชุมออนไลน์ในวันพฤหัสบดีที่ 3 มีนาคม 2565 การทำงานของวิสาหกิจชุมชนจำนวน 4 แห่ง แบบเครือข่าย ได้แก่ การแลกเปลี่ยนความรู้เกษตร อินทรีย์ แปรรูป และช่องทางการตลาดแบบออฟไลน์และออนไลน์ จึงทำสนใจศึกษาวิจัย “การบริหารจัดการ ต้นแบบเครือข่ายวิสาหกิจชุมชนเกษตรอินทรีย์ อำเภออุ้มถ้อง จังหวัดสุพรรณบุรี”

1.2 คำถามการวิจัย

คณะผู้วิจัยได้ตั้งคำถามการวิจัย ดังนี้

1.2.1การพัฒนาวัตกรรมการบริหารจัดการห่วงโซ่อุปทานเกษตรอินทรีย์ ในพื้นที่อำเภออุ้มถ้อง จังหวัดสุพรรณบุรี ทำอย่างไร

1..2.2 การพัฒนาศักยภาพการบริหารจัดการวิสาหกิจชุมชนเกษตรอินทรีย์ ในพื้นที่อำเภออุ้มถ้อง จังหวัดสุพรรณบุรี ทำอย่างไร

1.2.3 การสร้างความร่วมมือกับกลไกส่งเสริมเกษตรอินทรีย์สู่เครือข่ายวิสาหกิจชุมชน ในพื้นที่อำเภออุทอง จังหวัดสุพรรณบุรี ทำอย่างไร

1.3 วัตถุประสงค์การวิจัย

1.3.1 เพื่อพัฒนานวัตกรรมระบบการบริหารจัดการห่วงโซ่อุปทานเกษตรอินทรีย์ ในพื้นที่อำเภออุทอง จังหวัดสุพรรณบุรี

1.3.2 เพื่อพัฒนาศักยภาพการบริหารจัดการวิสาหกิจชุมชนเกษตรอินทรีย์ ในพื้นที่อำเภออุทอง จังหวัดสุพรรณบุรี

1.3.3 เพื่อสร้างความร่วมมือกับกลไกส่งเสริมเกษตรอินทรีย์สู่เครือข่ายวิสาหกิจชุมชน ในพื้นที่อำเภออุทอง จังหวัดสุพรรณบุรี

1.4 ขอบเขตของการศึกษา

1.4.1 ขอบเขตพื้นที่วิจัย คือ ตำบลยั้งทะลาย ตำบลเจดีย์ ตำบลอุทอง และตำบลจรเข้สามพัน อำเภออุทอง จังหวัดสุพรรณบุรี

1.4.2 ขอบเขตกลุ่มเป้าหมาย คือ วิสาหกิจชุมชน จำนวน 4 กลุ่ม ได้แก่ วิสาหกิจชุมชนกลุ่มส่งเสริมเกษตรอินทรีย์ วิสาหกิจชุมชนหอคอยร้อยรักผลิตภัณฑ์ วิสาหกิจชุมชนเกษตรอินทรีย์บ้านยั้งทะลาย และวิสาหกิจชุมชนเกษตรดงเย็น

1.4.3 ขอบเขตเนื้อหา เนื้อหาอ้างอิงในการศึกษา ได้แก่ 1) นวัตกรรมระบบการบริหารจัดการห่วงโซ่อุปทานเกษตรอินทรีย์ 2) การพัฒนาศักยภาพการบริหารจัดการวิสาหกิจชุมชนเกษตรอินทรีย์ และ 3) การสร้างความร่วมมือกับกลไกส่งเสริมเกษตรอินทรีย์สู่เครือข่ายวิสาหกิจชุมชน

1.4.4 ขอบเขตระยะเวลา ดำเนินการวิจัย 12 เดือน (1 มีนาคม 2565 ถึง 31 มีนาคม 2566)

1.5 นิยามศัพท์ปฏิบัติการ

การบริหารจัดการ หมายถึง กระบวนการของการมุ่งสู่เป้าหมายขององค์การจากการทำงานร่วมกัน โดยใช้บุคคลและทรัพยากรอื่นๆ ประกอบด้วย การวางแผน การจัดการองค์การ การเป็นผู้นำ และการควบคุม

ต้นแบบเครือข่าย หมายถึง ความร่วมมือของทุกภาคส่วน ในการพัฒนาจากวิสาหกิจชุมชนชนโดยเป็นการพัฒนาจากกระบวนการทางธรรมชาติ เน้นการมีส่วนร่วมของประชาชน

วิสาหกิจชุมชน หมายถึง กิจการของชุมชนเกี่ยวกับการผลิตสินค้า การให้บริการ หรือการอื่น ๆ ที่ดำเนินการโดยคณะบุคคลที่มีความผูกพันกัน มีวิถีชีวิตร่วมกันและรวมตัวกันประกอบกิจการ เพื่อสร้างรายได้และเพื่อการพึ่งพาตนเองของครอบครัว ชุมชนและระหว่างชุมชน

เกษตรอินทรีย์ หมายถึง การทำการเกษตรด้วยหลักธรรมชาติ บนพื้นที่การเกษตรที่ไม่มีสารพิษตกค้าง และหลีกเลี่ยงจากการปนเปื้อนของสารเคมีทางดิน ทางน้ำ และทางอากาศเพื่อส่งเสริมความอุดมสมบูรณ์ของดิน ความหลากหลายทางชีวภาพในระบบนิเวศน์และฟื้นฟูสิ่งแวดล้อมให้กลับคืนสู่สมดุลธรรมชาติ

1.6 ประโยชน์ที่ได้รับจากการวิจัย

1.6.1 วิสาหกิจชุมชนเกษตรอินทรีย์ อำเภออุ้มถ้อง จังสุพรรณบุรี นำความรู้ทางวิชาการ ปรับใช้ในการบริหารจัดการกลุ่ม สร้างมูลค่าเพิ่มผลิตภัณฑ์ สร้างรายได้ให้แก่สมาชิกกลุ่ม และชุมชน

1.6.2 วิสาหกิจชุมชนเกษตรอินทรีย์ ดำเนินงานร่วมมือกับภาคีหน่วยงานในพื้นที่อำเภออุ้มถ้อง จังสุพรรณบุรี ในการพัฒนาศักยภาพสมาชิก การออกแบบการดำเนินงาน เพื่อลดความเหลื่อมล้ำในด้านเศรษฐกิจ สังคมและสิ่งแวดล้อม

1.6.3 วิสาหกิจชุมชนเกษตรอินทรีย์ ร่วมมือกับเครือข่ายวิสาหกิจชุมชน หน่วยงานภาครัฐ ภาคเอกชน พัฒนาการดำเนินงานของกลุ่มสามารถพึ่งตนเอง มีความเข้มแข็ง เกิดการกระจายรายได้ในชุมชนทำให้ประชาชนมีคุณภาพชีวิตที่ดีขึ้น

1.7 เป้าหมายของการดำเนินงาน

ผลผลิต (OUTPUT)

1.องค์ความรู้นวัตกรรมส่งเสริมเกษตรอินทรีย์ จำนวน 3 ประเภท ได้แก่ นวัตกรรมเครื่องมือการเกษตร นวัตกรรมกระบวนการผลิตผลผลิตการเกษตร และนวัตกรรมผลิตภัณฑ์การเกษตร

2.ต้นแบบผลิตภัณฑ์ระดับภาคสนามจำนวน จำนวน 4 ผลิตภัณฑ์ ได้แก่ กล้วยเหรียญไส้หมี่กรอบ หมี่กรอบทรงกลม ชาสมุนไพร และปุ๋ยอินทรีย์อัดเม็ด

3.การจัดการวิสาหกิจชุมชนเกษตรอินทรีย์ได้จัดทำแผนการดำเนินงานจำนวน 4 แผน

4.ผลงานทางวิชาการ การตีพิมพ์ จำนวน 1 เรื่องเป็นบทความวิจัยที่นำเสนอในระดับชาติ

- 5.เกิดผู้ประกอบการมีทักษะด้านการจำหน่ายสินค้า จำนวน 8-10 คน
- 6.วิธีการพัฒนาศักยภาพผู้ประกอบการมี 1 บวนการ
- 7.เกิดเครือข่ายความร่วมมือ ได้แก่ นวัตกรรมส่งเสริมเกษตรอินทรีย์ การพัฒนาการตลาดออนไลน์ และการพัฒนาองค์ความรู้

ผลลัพธ์ (OUTCOME)

- 1.เครื่องมือที่ใช้ในการประชุมแลกเปลี่ยนการดำเนินงานด้านเกษตรอินทรีย์ ได้แก่ แบบสัมภาษณ์ แบบสอบถาม และเครื่องมือทางการเกษตร
2. ฐานข้อมูลและแบบจำลองวิจัย (Research databases and models) คือ Business Model Canvas (BMC) เป็นการอธิบายองค์ประกอบของธุรกิจ
- 3.ผลิตภัณฑ์ใหม่ (New Products) คือ ผลิตภัณฑ์จากการแปรรูปจากข้าว ผักและสมุนไพร จำนวน 3 ผลิตภัณฑ์
- 4.ความร่วมมือหรือหุ้นส่วนความร่วมมือ (Collaborations and partnerships) ของวิสาหกิจชุมชน จำนวน 3 หน่วยงาน ได้แก่ สำนักงานเกษตรอำเภออุทอง องค์การบริหารส่วนตำบลยูงทะลาย และสำนักงานส่งเสริมวิสาหกิจขนาดกลางและขนาดย่อม
- 5.เกิดกิจกรรมสร้างการมีส่วนร่วม (Engagement activities) จำนวน 4 กิจกรรม ได้แก่ เวทีแลกเปลี่ยนเรียนรู้ การวางแผนการทำธุรกิจ การพัฒนาผลิตภัณฑ์ การตลาด และการประชาสัมพันธ์

ผลกระทบ (IMPACT)

- 1 นักวิชาการ ประธาน และสมาชิกวิสาหกิจชุมชนเกษตรอินทรีย์ อำเภออุทอง จังสุพรรณบุรี ประยุกต์ความรู้ปรับใช้ในการบริหารจัดการกลุ่ม สร้างมูลค่าเพิ่มผลิตภัณฑ์ สร้างรายได้ให้แก่สมาชิกกลุ่ม และชุมชน
- 2.ศักยภาพวิสาหกิจชุมชนเกษตรอินทรีย์ ทำงานร่วมมือกับภาคีหน่วยงานในพื้นที่อำเภออุทอง จังสุพรรณบุรี ส่งผลต่อการลดความเหลื่อมล้ำในด้านเศรษฐกิจ สังคมและสิ่งแวดล้อม
3. วิสาหกิจชุมชนเกษตรอินทรีย์ มีความเข้มแข็ง เกิดการกระจายรายได้ในชุมชนทำให้ประชาชนมีคุณภาพชีวิตที่ดีขึ้น และพึ่งตนเองได้

บทที่ 2

แนวคิด ทฤษฎี และงานวิจัยที่เกี่ยวข้อง

การบริหารจัดการต้นแบบเครือข่ายวิสาหกิจชุมชนเกษตรอินทรีย์ อำเภออุ้มถ้อง จังหวัดสุพรรณบุรี ได้ศึกษาแนวคิด ทฤษฎี และงานวิจัยที่เกี่ยวข้อง มีดังนี้

- 2.1 การบริหารจัดการ
- 2.2 วิสาหกิจชุมชน
- 2.3 การมีส่วนร่วม
- 2.4 เกษตรอินทรีย์
- 2.5 งานวิจัยที่เกี่ยวข้อง
- 2.6 กรอบแนวคิดการวิจัย

2.1 การบริหารจัดการ

คำว่าจัดการ นั้นได้มีผู้ให้ความนิยามและความหมายเอาไว้ว่า หมายถึง การสั่งงาน ควบคุมงาน ดำเนินงาน (ราชบัณฑิตยสถาน, 2542) การจัดการเป็นการดำเนินการในการวางแผนตัดสินใจการจัดองค์กรการนำ และการควบคุมทรัพยากรพื้นฐานขององค์กร อันได้แก่ทรัพยากรการเงิน สินทรัพย์ถาวรข้อมูลและทรัพยากรมนุษย์ เพื่อจะช่วยให้องค์กรบรรลุเป้าหมายอย่างมีประสิทธิภาพและประสิทธิผล (พัชสิริ ชมภูคำ, 2552) การจัดการมีผลต่อความสำเร็จขององค์กร แม้จะเป็นสิ่งที่ไม่สามารถมองเห็นได้ แต่สามารถวัดและประเมินผลได้ การจัดการทำให้การใช้ทรัพยากรมีความคุ้มค่าและเกิดประสิทธิผลในการผลิต นอกจากนี้ยังช่วยให้คุณภาพชีวิตของพนักงานดีขึ้น และยังเป็นการแสวงหาวิธีการทำงานที่ดีที่สุด และความสำคัญประการสุดท้าย คือ การจัดการช่วยทำให้เกิดการจ้างงาน ทำให้ประชาชนมีรายได้ ทั้งนี้กิจกรรมหลักทางการจัดการแบ่งออกเป็นกระบวนการ ซึ่งประกอบด้วยกิจกรรม 4 ประการ คือ การวางแผน การจัดองค์การ การขึ้นนำ และการควบคุมองค์กร (Drucker,2005) ดังนี้

1. การวางแผน (Planning) คือการวางวัตถุประสงค์การกำหนดเป้าหมาย การสร้างกลยุทธ์และการตัดสินใจสรรหาแนวทางในการดำเนินกิจกรรม เพื่อให้องค์กรสามารถบรรลุวัตถุประสงค์และเป้าหมายที่ต้องการได้อย่างมีประสิทธิภาพและประสิทธิผล โดยแผนงานอาจมีความแตกต่างกันในด้านระยะเวลา เช่น แผนระยะยาวหรือแผนระยะสั้น เป็นต้น ตลอดจนมีความแตกต่างกันตามหน้าที่ทางธุรกิจ เช่น แผนการเงิน แผนการตลาด หรือแผนการผลิต เป็นต้น เมื่อเป้าหมาย วัตถุประสงค์ และวิธีการในการทำงานชัดเจนตามขอบเขตที่กำหนดแล้ว ผู้บริหารจึงดำเนินกิจกรรมต่อไปคือ การจัดองค์การ

2. การจัดการ (Organizing) คือการจัดการความสัมพันธ์ของกิจกรรมและบุคคลในองค์กรให้มีความเหมาะสม เพื่อให้สามารถปฏิบัติงานร่วมกันได้อย่างราบรื่นและเต็มความสามารถ ซึ่งจะทำให้องค์กรสามารถดำเนินงานบรรลุวัตถุประสงค์ได้ตามแผนการที่ตั้งไว้ ประกอบด้วย การจัดบุคลากร แบ่งแผนงาน และจัดสรรทรัพยากรต่าง ๆ ให้เหมาะสม สอดคล้องกับแผนงาน

3. การชี้นำ (Leading) คือการที่หัวหน้างานหรือผู้จัดการใช้ภาวะผู้นำ ซึ่งต้องอาศัยทั้งศาสตร์และศิลป์ในการกระตุ้นชักจูงและส่งเสริมให้บุคคลอื่นปฏิบัติตามที่ตนต้องการด้วยความเต็มใจ ประกอบด้วยเนื้อหา 2 เรื่องที่สำคัญ คือ ภาวะผู้นำ (Leadership) ซึ่งเกี่ยวข้องกับการพัฒนาตัวผู้บริหารเอง และการจูงใจ (Motivation) ซึ่งเกี่ยวข้องกับการชักจูงหรือกระตุ้นให้ผู้อื่นทำงานได้เต็มที่ตามความรู้ความสามารถ

4. การควบคุม (Controlling) เป็นการควบคุม ตรวจสอบและการประเมินผลว่าแต่ละกิจกรรมที่กระทำตามแผนที่วางไว้สามารถดำเนินไปตามที่ได้วางแผนไว้หรือไม่ตลอดจนสมควรที่จะมีการพัฒนาและปรับปรุงอย่างไรบ้างเพื่อให้เกิดความเหมาะสมสอดคล้องกับสถานการณ์และก่อให้เกิดประโยชน์สูงสุดกับองค์กร

นอกจากนี้ ยังมีกิจกรรมสนับสนุนกระบวนการจัดการ ได้แก่ การตัดสินใจทางการบริหาร การจัดการเชิงกลยุทธ์ การจัดการทรัพยากรมนุษย์ การบริหารกลุ่ม และการจัดการในสภาพแวดล้อมระหว่างประเทศ เป็นต้น

2.2 วิสาหกิจชุมชน

วิสาหกิจชุมชน คือ กิจการที่มีการรวมกลุ่มของชุมชนที่มีความคิดและการประกอบกิจการที่มีความคล้ายคลึงกัน ซึ่งเป็นแนวทางหนึ่งในระบบเศรษฐกิจชุมชนที่ถูกนำมาใช้ในการตอบสนองต่อวิธีการสร้างความเข้มแข็งให้กับชุมชน ซึ่งเปรียบเสมือนเป็นรากฐานความมั่นคงหรือฐานรากทางเศรษฐกิจ เนื่องจากชุมชนมีการรวมกันเพื่อประกอบกิจการอยู่มากมาย เป็นธุรกิจที่ผลักดันให้เกิดการขับเคลื่อนในเศรษฐกิจรากหญ้า ทำให้ชุมชนมีความมั่นคงในการผลิตและการบริโภค มีกำลังซื้อในสิ่งที่จำเป็นต่อการดำรงชีวิตก่อให้เกิดการหมุนเวียนของเงินทุนช่วยให้เศรษฐกิจมหภาคสามารถขับเคลื่อนไปได้ โดยฐานของผู้คนในชุมชนกว่าครึ่งหนึ่งของประเทศวิสาหกิจชุมชนจึงเป็นโอกาสในการพัฒนาชุมชน ให้ชุมชนได้เข้าใจและสามารถค้นพบศักยภาพของตนเอง ค้นพบทุนของท้องถิ่นได้มีโอกาสนในการพัฒนาขีดความสามารถในการจัดการทรัพยากรและทุนที่มีอยู่ก่อให้เกิดระบบเศรษฐกิจชุมชนที่เข้มแข็ง สร้างความเชื่อมั่นให้กับคนในชุมชน มีความภูมิใจในรากเหง้าของตนเอง ในบรรพบุรุษในท้องถิ่น ในภูมิปัญญาที่สืบทอดมาอย่างยาวนาน วิสาหกิจชุมชน จึงเป็นทิศทางใหม่ของการพัฒนาอย่างแท้จริงที่จะช่วยให้ชุมชนและประเทศชาติเจริญเติบโตได้อย่างมั่นคง มั่งคั่งและยั่งยืน

หลักของวิสาหกิจชุมชน เน้นในด้านการดำเนินการเพื่อส่งเสริมสนับสนุนเศรษฐกิจชุมชน ซึ่งเป็นพื้นฐานการพัฒนาเศรษฐกิจพอเพียง ซึ่งจำนวนหนึ่งอยู่ในระดับที่ไม่พร้อมจะเข้ามาแข่งขันทางการค้าให้ได้รับการส่งเสริมพร้อมนำภูมิปัญญาท้องถิ่นมาสร้างรายได้ช่วยเหลือซึ่งกันและกัน การพัฒนาสามารถในการจัดการและพัฒนาแบบวิสาหกิจชุมชน เพื่อให้ระบบเศรษฐกิจชุมชนมีความเข้มแข็ง สามารถพัฒนาไปสู่การเป็นผู้ประกอบการของ

หน่วยธุรกิจที่สูงขึ้น ซึ่งมีนักวิชาการได้กล่าวถึงวิสาหกิจชุมชนไว้หลากหลาย(อาทิ สุมิตรา อภิชัย, 2549) การพัฒนาศักยภาพการแข่งขันของกลุ่มวิสาหกิจชุมชนอย่างยั่งยืนนั้น จำเป็นต้องสร้างวัฒนธรรมแห่งการเปลี่ยนแปลงบนพื้นฐานความคิดและความเข้าใจที่ถูกต้องอย่างมีเหตุผลและสอดคล้องกับความต้องการของตลาด ทั้งนี้จะต้องเกิดกระบวนการในการบริหารจัดการวิสาหกิจชุมชนที่ดีมีประสิทธิภาพ สามารถประสานงานแบบบูรณาการเพื่อให้เกิดระบบเชื่อมโยงการถ่ายทอดการพัฒนาด้านการผลิต การถ่ายทอดเทคโนโลยี การออกแบบ การเงิน การตลาด และการคุ้มครองงานออกแบบผลิตภัณฑ์ใหม่ด้วยการจดสิทธิบัตรในงานสิ่งประดิษฐ์ คิดค้นที่ชุมชนรังสรรค์ขึ้นกับกรมทรัพย์สินทางปัญญา รวมถึงการพัฒนาทัศนคติของเยาวชนในชุมชนให้เห็นถึงความสำคัญและคุณค่าของการสืบทอดการผลิตผลิตภัณฑ์ของชุมชนอย่างต่อเนื่องซึ่งเป็นการเสริมต่อด้านความยั่งยืนของวิสาหกิจชุมชนในท้องถิ่น คือ การพัฒนาผู้สืบทอดทางธุรกิจชุมชน

สำนักงานส่งเสริมวิสาหกิจขนาดกลางและขนาดย่อม (2561) กล่าวว่า วิธีการสร้างมูลค่าเพิ่มสินค้าเกษตรไว้ด้วยกัน 3 ประการคือ ประการแรก การสร้างแบรนด์ คือมีตราสินค้าหรือเครื่องหมายทางการค้า ที่แสดงถึงเอกลักษณ์ของผลิตภัณฑ์ และสร้างการจดจำของลูกค้า ประการที่สอง การหาทางเลือกใหม่ให้กับผลิตภัณฑ์ โดยเป็นการสร้างจุดเด่นให้กับตัวสินค้า เช่น ช่วยลดมลภาวะ ลดการใช้สารเคมี เป็นผลิตภัณฑ์สุขภาพที่ไม่ส่งผลเสียต่อผู้บริโภค ซึ่งประเด็นดังกล่าวจะเป็นส่วนหนึ่งสร้างจุดเด่น และทำให้ผลิตภัณฑ์เป็นที่ยอมรับในตลาดมากยิ่งขึ้น และประการสุดท้าย บรรจุภัณฑ์สร้างสรรค์ การใช้บรรจุภัณฑ์ที่ออกแบบโดยใช้เทคโนโลยีและนวัตกรรมที่ผสมผสาน 2 องค์ประกอบคือ 1) ประโยชน์ต่อการใช้งาน และ 2) ให้ความรู้สึกถึงอารมณ์ผู้บริโภค เช่น ผลิตจากชานอ้อย หรือมันสำปะหลังเพื่อทดแทนบรรจุภัณฑ์ที่ทำจากโฟม เป็นต้น

2.3 การมีส่วนร่วม

การมีส่วนร่วม หมายถึง กิจกรรมที่เปิดโอกาสให้ประชาชนเข้ามามีบทบาท ตั้งแต่การร่วมตัดสินใจ ร่วมปฏิบัติ ร่วมรับผลประโยชน์ และร่วมติดตามการประเมินผลโดยคำนึงถึงประโยชน์ของประชาชนอย่างแท้จริง (โสภิตา ศรีน่วม, 2558; อรทัย หนูสงค์, 2560 และสุขุม คงดิษฐ์ และคณะ, 2560)

กระบวนการมีส่วนร่วม มีนักวิชาการกล่าวถึงขั้นตอนของ การมีส่วนร่วมของประชาชน ดังนี้

วรลักษณ์ โรจน์ธำรง (2553 : 165) กล่าวว่าขั้นตอนการมีส่วนร่วมของประชาชนแบ่งได้ 4 ขั้นตอน คือ การวางแผน การดำเนินการ การจัดสรรผลประโยชน์ และการติดตามประเมินผล

สุธี วรประดิษฐ์ (2553 : 9) กล่าวว่า ขั้นตอนการมีส่วนร่วมของประชาชนแบ่งได้ 5 ขั้นตอน คือ การวิเคราะห์ปัญหาของชุมชน การวางแผน การกำหนดกิจกรรม การดำเนินกิจกรรม และการประเมินผลกิจกรรม

เอกวิทย์ นวเศรษฐ (2554 : 9) กล่าวถึง การมีส่วนร่วมของประชาชนเป็น การเข้ามามีส่วนร่วมของประชาชนในชุมชน เพื่อการกระทำกิจกรรมใดกิจกรรมหนึ่งให้เกิดประโยชน์ต่อชุมชนนั้น และได้เสนอขั้นตอนการมีส่วนร่วมของประชาชน มี 4 ขั้นตอน คือ การร่วมตัดสินใจกำหนดความต้องการ การวางแผน การดำเนินโครงการ และประเมินผลโครงการ

กฤษฎาภรณ์ ยูงทอง (2555 : 10) กล่าวถึง ขั้นตอนในการมีส่วนร่วมของประชาชน ประกอบด้วย 4 ขั้นตอน คือ การรับรู้ปัญหา การวางแผนดำเนินงาน การปฏิบัติ การติดตามและประเมินผล

โคเฮน และอัฟฮอฟฟ์ (Cohen & Uphoff, 1980 : 213) ได้แบ่งขั้นตอน การมีส่วนร่วมของประชาชนออกเป็น 4 ขั้นตอน ดังนี้

1. การมีส่วนร่วมในการตัดสินใจ (Decision Making) เป็นการมีส่วนร่วมที่เป็นการแสดงออกด้านความคิดเกี่ยวกับการจัดระบบ หรือกำหนดระบบของโครงการ เป็นการประเมินปัญหา หรือทางเลือกที่จะสามารถเป็นไปได้ที่จะนำไปปฏิบัติ เพื่อการพัฒนาโดยการประเมินสภาพที่เป็นอยู่ และสาเหตุของปัญหา แบ่งออกเป็น 3 ส่วน ได้แก่

1.1 การมีส่วนร่วมในขั้นต้น (Initial Decision) เป็นการค้นหาความต้องการที่แท้จริงซึ่งเป็นวิธีการที่จะเข้าไปมีส่วนร่วมของโครงการ

1.2 การมีส่วนร่วมในขั้นเตรียมการ (Ongoing Decision) เป็นการหาโอกาสหรือช่องทางในการแก้ปัญหา รวมทั้งลำดับความสำคัญของโครงการที่จะต้องดำเนินการ

1.3 การมีส่วนร่วมในขั้นการตัดสินใจปฏิบัติการ (Operation Decision) เป็นการหาบุคลากรเข้ามาปฏิบัติการ ได้แก่ อาสาสมัคร ผู้ประสานงาน หรือกลุ่มที่รวมตัวกันตามประเพณี เช่น กลุ่มสตรีหรือกลุ่มหนุ่มสาว เพื่อที่จะมีส่วนร่วมในกิจกรรม โดยการเป็นสมาชิกร่วมดำเนินการคัดเลือกผู้นำ และการสร้างพลังอำนาจในองค์กร

2. การมีส่วนร่วมในการปฏิบัติการ (Implementation) เป็นการดำเนินงานตามโครงการและแผนงาน และเป็นการก่อให้เกิดความรู้สึกร่วมในการเป็นเจ้าของกิจกรรมและผลงานที่ปรากฏ แบ่งออกเป็น 3 ส่วน ได้แก่

2.1 การมีส่วนร่วมในการสละทรัพยากร (Resource Contribution) ได้แก่ การมีส่วนร่วมสละแรงกาย การสละเงิน การให้วัสดุอุปกรณ์ และการให้คำแนะนำ ซึ่งทรัพยากรเหล่านี้จะให้ด้วยความเต็มใจ

2.2 การมีส่วนร่วมในการบริหารและการประสานงาน (Administration and Coordination) จะมีส่วนร่วมโดยวิธีการจ้างบุคคลเข้ามามีส่วนร่วมดำเนินการ การฝึกอบรม ผู้ที่จะเข้าปฏิบัติในโครงการหรือการให้คำปรึกษาในการตัดสินใจเกี่ยวกับโครงการ และเป็นผู้ประสานงานในโครงการด้วย

2.3 การมีส่วนร่วมในการเข้าเป็นผู้ปฏิบัติในโครงการ มักพบว่ามีลักษณะเป็นการบังคับให้เข้าปฏิบัติในโครงการมากที่สุด การมีส่วนร่วมโดยการบังคับให้ปฏิบัติจะต่างจาก การให้ความร่วมมือ เพราะการบังคับให้ทำนั้น ผลประโยชน์ (Benefits) จะไม่ใช่เป็นสิ่งสำคัญ แต่ถ้าเป็นการมีส่วนร่วมด้วยความเต็มใจนั้น จะมีการคำนึงถึงผลประโยชน์ที่จะได้รับหลังเกิดการมีส่วนร่วมด้วย

3. การมีส่วนร่วมรับผลประโยชน์ (Benefits) แบ่งออกเป็น 3 ส่วน ได้แก่

3.1 การมีส่วนร่วมรับผลประโยชน์ด้านวัตถุ (Material Benefits) ได้แก่ การมีส่วนร่วมในการเพิ่มผลผลิต รายได้ หรือทรัพย์สิน

3.2 การมีส่วนร่วมรับผลประโยชน์ในด้านสังคม (Social Benefits) ได้แก่ ผลประโยชน์ที่เกิดขึ้นแก่สังคม เช่น โรงเรียน สถานที่สาธารณะ หรือส่วนกลางของชุมชน เช่น การเพิ่มคุณภาพชีวิต การเพิ่มคุณภาพชีวิต การเกิดระบบน้ำประปา

3.3 การมีส่วนร่วมรับผลประโยชน์ในด้านบุคคล (Personal Benefits) ได้แก่ ความนับถือตนเอง (Self-Esteem) พลังอำนาจทางการเมือง (Political Power) และความคุ้มค่าของผลประโยชน์ (Sense of Efficacy)

4.การมีส่วนร่วมในการประเมินผล (Evaluation) หมายถึง การมีส่วนร่วมในการวัดผล และวิเคราะห์ผลของการดำเนินงาน รวมทั้งเป็นการค้นหาข้อดีและข้อบกพร่อง เพื่อหาแนวทางแก้ไขการทำงานให้มีประสิทธิภาพต่อไป แต่การมีส่วนร่วมในขั้นตอนนี้ส่วนใหญ่บทบาทดังกล่าวจะเป็นของเจ้าหน้าที่ภาครัฐ โดยจะเป็นการประเมินผลของงบประมาณที่จัดสรรนั้นนำไปใช้อย่างไร บางกรณีแม้แต่เจ้าหน้าที่เองยังไม่มีโอกาสเข้ามามีส่วนร่วมในขั้นตอนนี้ดังกล่าว การมีส่วนร่วมในการประเมินผลนี้จะเป็นสิ่งที่แสดงให้เห็นถึงอิทธิพลของพลังงานความคิดของมวลชนที่จะให้โครงการพัฒนาหรือสามารถนำประยุกต์ใช้ต่อไป

การวัดระดับของการมีส่วนร่วมในมิติเชิงคุณภาพ แนวคิดของอาร์น สไตน์ ให้ความสำคัญต่ออำนาจในการตัดสินใจ และเห็นว่าการมีส่วนร่วมมีลักษณะเป็นรูปของบันไดการมีส่วนร่วม 8 ขั้นตอน แบ่งขั้นการมีส่วนร่วมจาก

ขั้นต่ำ ระดับ 1-2 คือ การมีส่วนร่วมเทียม ประชาชนส่วนใหญ่ไม่มีอำนาจในการตัดสินใจ แต่มีเพียงคนกลุ่มน้อยเข้ามามีบทบาทหลักในการตัดสินใจ

ขั้นกลาง ระดับ 3-5 คือ การมีส่วนร่วมบางส่วน ความคิดเห็นของประชาชนยังไม่มีหลักประกันว่าจะได้รับการตอบสนองจากผู้มีอำนาจในการตัดสินใจ

ขั้นสูง ระดับ 6-8 คือ การเพิ่มระดับการตัดสินใจในการเจรจา การใช้อำนาจผ่านตัวแทน ควบคุมโดยประชาชนผ่านตัวแทน หรือเป็นผู้ใช้อำนาจตัดสินใจโดยตรง

ปัจจัยที่ทำให้เกิดการมีส่วนร่วม

การเปิดโอกาสให้ประชาชนและผู้ที่เกี่ยวข้องทุกภาคส่วนของสังคมได้เข้ามามีส่วนร่วมกับภาคราชการนั้น International Association for Public Participation ได้แบ่งระดับของการสร้างการมีส่วนร่วมของประชาชนเป็น 5 ระดับ (สำนักงานปลัด กระทรวงสาธารณสุข, 2549) ดังนี้

1. การให้ข้อมูลข่าวสาร ถือเป็น การมีส่วนร่วมของประชาชนในระดับต่ำที่สุด แต่เป็นระดับที่สำคัญที่สุด เพราะเป็นก้าวแรกของการที่ภาคราชการจะเปิดโอกาสให้ประชาชนเข้าสู่กระบวนการมีส่วนร่วมในเรื่องต่างๆ วิธีการให้ข้อมูลสามารถใช้ช่องทางต่างๆ เช่น เอกสารสิ่งพิมพ์ การเผยแพร่ข้อมูลข่าวสารผ่านทางสื่อต่างๆ การจัดนิทรรศการ จัดหมายข่าว การจัดงานแถลงข่าว การติดประกาศ และการให้ข้อมูลผ่านเว็บไซต์ เป็นต้น

2. การรับฟังความคิดเห็น เป็นกระบวนการที่เปิดให้ประชาชนมีส่วนร่วมในการให้ข้อมูลข้อเท็จจริง และความคิดเห็นเพื่อประกอบการตัดสินใจของหน่วยงานภาครัฐด้วย วิธีต่างๆ เช่น การรับฟังความคิดเห็น การสำรวจความคิดเห็น การจัดเวทีสาธารณะ การแสดงความคิดเห็นผ่านเว็บไซต์ เป็นต้น

3. การเกี่ยวข้อง เป็นการเปิดโอกาสให้ประชาชนมีส่วนร่วมในการปฏิบัติงาน หรือร่วมเสนอแนะแนวทางที่นำไปสู่การตัดสินใจ เพื่อสร้างความมั่นใจให้ประชาชนว่าข้อมูลความคิดเห็นและความต้องการของประชาชนจะถูกนำไปพิจารณาเป็นทางเลือกในการบริหารงานของภาครัฐ เช่น การประชุมเชิงปฏิบัติการเพื่อพิจารณาประเด็นนโยบายสาธารณะ ประชาพิจารณ์ การจัดตั้งคณะทำงานเพื่อเสนอแนะประเด็นนโยบาย เป็นต้น

4. ความร่วมมือ เป็นการให้กลุ่มประชาชนผู้แทนภาคสาธารณะมีส่วนร่วม โดยเป็นหุ้นส่วนกับภาครัฐ ในทุกขั้นตอนของการตัดสินใจ และมีการดำเนินกิจกรรมร่วมกันอย่างต่อเนื่อง เช่น คณะกรรมการที่มีฝ่ายประชาชนร่วมเป็นกรรมการ เป็นต้น

5. การเสริมอำนาจแก่ประชาชน เป็นขั้นที่ให้บทบาทประชาชนในระดับสูงสุด โดยให้ประชาชนเป็นผู้ตัดสินใจ เช่น การลงประชามติในประเด็นสาธารณะต่างๆ โครงการกองทุนหมู่บ้านที่มอบอำนาจให้ประชาชนเป็นผู้ตัดสินใจทั้งหมด เป็นต้น

2.4 เกษตรอินทรีย์

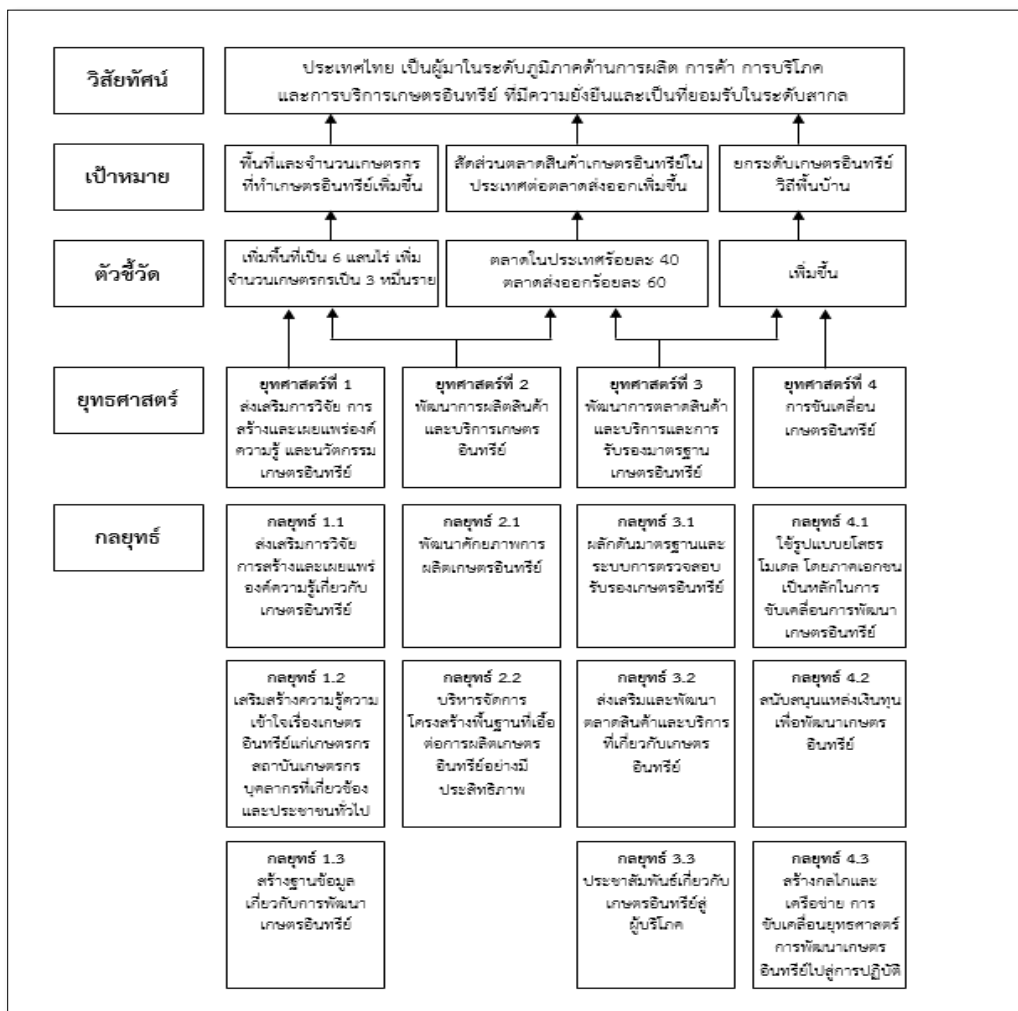
สำนักงานมาตรฐานสินค้าเกษตรและอาหารแห่งชาติ (มกอช.), (2557) ได้ให้ความหมาย เกษตรอินทรีย์ หมายถึง ระบบการจัดการด้านเกษตรแบบองค์รวมที่เกื้อหนุนต่อระบบนิเวศน์ วงจรชีวิภาพ และความหลากหลายทางชีวภาพ โดยเน้นการใช้วัสดุธรรมชาติ หลีกเลี่ยงวัตถุพิษที่ได้จากการสังเคราะห์ และไม่ใช้พืช สัตว์ หรือจุลินทรีย์ที่ได้มาจากการดัดแปรพันธุกรรม (Genetic Modification) หรือพันธุวิศวกรรม (Genetic Engineering) มีการจัดการกับผลิตภัณฑ์โดยเน้นการแปรรูปด้วยความระมัดระวัง เพื่อรักษาสภาพการเป็นเกษตรอินทรีย์ และคุณภาพที่สำคัญของผลิตภัณฑ์ในทุกขั้นตอน

แนวคิดการจัดการเกษตรอินทรีย์ในชุมชน

1) แผนยุทธศาสตร์เกษตรอินทรีย์แห่งชาติ พ.ศ. 2560-2564

สำหรับยุทธศาสตร์การพัฒนาอินทรีย์แห่งชาติ พ.ศ. 2560-2564 นั้น มีวิสัยทัศน์ที่จะให้ประเทศไทยเป็นผู้นำในระดับภูมิภาคด้านการผลิต การค้า การบริโภค และการบริการเกษตรอินทรีย์ ที่มีความยั่งยืนและเป็นที่ยอมรับในระดับสากล โดยมีเป้าหมายที่จะเพิ่มพื้นที่และจำนวนเกษตรกรที่ทำเกษตรอินทรีย์เพิ่มขึ้น ยกกระดับกลุ่มเกษตรอินทรีย์วิถีพื้นบ้าน สำหรับประเด็นที่เกี่ยวข้องกับตลาดอินทรีย์ก็มีการตั้งเป้าหมายเพิ่มสัดส่วนตลาดสินค้าเกษตรอินทรีย์ในประเทศต่อตลาดส่งออกให้เพิ่มขึ้น ให้มีสัดส่วนตลาดสินค้าเกษตรอินทรีย์ในประเทศเป็นร้อยละ 40 ต่อตลาดส่งออก ร้อยละ 60 ซึ่งเป็นการปรับให้ความสำคัญตลาดอินทรีย์ภายในประเทศขึ้นเล็กน้อย และยังมีวัตถุประสงค์เชื่อมโยงตลาดจากภูมิภาค (Provincial Hub) สู่ต่างประเทศ (Regional Hub) ให้ไทยเป็นศูนย์กลาง

ของสินค้าและบริการ ด้านเกษตรอินทรีย์ในระดับสากล มีการกำหนดยุทธศาสตร์พัฒนาการตลาดสินค้าและบริการ และการรับรองมาตรฐานอินทรีย์ โดยใช้กลยุทธ์ผลักดันมาตรฐานระบบการตรวจสอบรับรองสินค้าเกษตรอินทรีย์ ส่งเสริมและพัฒนาการตลาดสินค้าและบริการที่เกี่ยวข้องกับตลาดอินทรีย์ ตลอดจนการประชาสัมพันธ์เกี่ยวกับเกษตรอินทรีย์สู่ผู้บริโภค แสดงรูปที่ 2



รูปที่ 2 แผนผังยุทธศาสตร์การพัฒนาเกษตรอินทรีย์แห่งชาติ พ.ศ. 2560-25644

2) กลไกในการขับเคลื่อนเรื่องตลาดอินทรีย์ภายใต้แผนยุทธศาสตร์เกษตรอินทรีย์แห่งชาติ

สำหรับกลไกหลักในการขับเคลื่อนเรื่องตลาดของแผนยุทธศาสตร์อินทรีย์ระดับชาติ ฉบับที่ 1 และ ฉบับที่ 2 นั้น มีกระทรวงพาณิชย์เป็นหน่วยงานปฏิบัติของรัฐที่ทำหน้าที่ในการส่งเสริมตลาดอินทรีย์อย่างต่อเนื่อง โดยในแผนยุทธศาสตร์การพัฒนาและผลิตสินค้าเกษตรอินทรีย์ชาติ ฉบับที่ 1 (พ.ศ. 2554-2554) กระทรวง

พาณิชย์ได้รับผิดชอบยุทธศาสตร์การเสริมสร้างศักยภาพเกษตรกรอินทรีย์เชิงพาณิชย์สู่ระดับสากล ซึ่งได้มีการดำเนินการพัฒนาผู้ประกอบการสินค้าอินทรีย์ การขยายตลาดสินค้าอินทรีย์ทั้งในและต่างประเทศ การสร้างมูลค่าสินค้าอินทรีย์และผลิตภัณฑ์ และสนับสนุนการสร้างสิ่งอำนวยความสะดวกทางการค้า

ต่อมารัฐบาลได้มีนโยบายการส่งเสริมเกษตรกรอินทรีย์และเกษตรทางเลือก เพื่อให้มีความต่อเนื่องของนโยบายด้านเกษตรกรอินทรีย์ โดยกระทรวงพาณิชย์ เป็นผู้ดำเนินการตามแผนและส่งเสริมตลาดอินทรีย์ช่วงที่ 2 (2554-2558) โดยมีเป้าหมาย คือ การเป็นศูนย์กลางสินค้าเกษตรอินทรีย์ในภูมิภาคอาเซียน โดยการดำเนินการผ่านโครงการที่ประกอบด้วย โครงการสร้างพื้นฐานการเกษตรอินทรีย์ในประเทศ โครงการสร้างเครือข่ายสินค้าเกษตรอินทรีย์ในอาเซียน โครงการความร่วมมือสินค้าเกษตรอินทรีย์ในอาเซียน และโครงการสนับสนุนการเป็นศูนย์กลางสินค้าเกษตรอินทรีย์ เช่น การศึกษา การแสดงสินค้าวัตถุดิบการผลิต และการตลาด เพื่อการเข้าสู่ประชาคมอาเซียน โดยมี กลุ่มเป้าหมายเป็นตลาดระดับ Hi-end และ Niche market สำหรับผู้ดูแลสุขภาพด้วย

กระทรวงพาณิชย์ได้มีการจัดตั้ง ศูนย์ปฏิบัติการข้อมูลการตลาดสินค้าเกษตรอินทรีย์ (www.organic.moc.go.th) เพื่อทำหน้าที่ในการให้คำปรึกษา แนะนำในการกำหนดกรอบแนวทาง และแผนการพัฒนาศักยภาพด้านการผลิต การตลาด และการส่งออกสินค้าอินทรีย์ของจังหวัดหรือกลุ่มจังหวัด จัดเก็บรวบรวมศึกษาวิเคราะห์ ประมวลผลข้อมูลการผลิต และการตลาดของสินค้าเกษตรอินทรีย์ของกลุ่มจังหวัดที่เป็นแหล่งผลิต และเชื่อมโยงข้อมูลระหว่างหน่วยงานที่เกี่ยวข้องทั้งในประเทศและต่างประเทศ จัดทำแผนการตลาด/โครงการ และติดตามประเมินผล บูรณาการแผนงาน/โครงการ กับหน่วยงานภาครัฐและเอกชนที่เกี่ยวข้องเพื่อส่งเสริมสินค้าเกษตรอินทรีย์ และดำเนินการเพื่อเพิ่มขีดความสามารถผู้ประกอบการในเขตภูมิภาค เพื่อให้สามารถขยายธุรกิจด้านเกษตรอินทรีย์ได้อย่างยั่งยืน รวมถึงการส่งเสริมภาพลักษณ์สินค้าเกษตรอินทรีย์และเผยแพร่ข้อมูลสินค้าเกษตรอินทรีย์

3) หลักการเกษตรอินทรีย์

มูลนิธิสายใยแผ่นดิน (2555) ได้อธิบายหลักการเกษตรอินทรีย์ของสหพันธ์เกษตรอินทรีย์นานาชาติ (IFOAM) ที่ประกอบด้วยหลักการ 4 ข้อสำคัญ คือ ด้านสุขภาพ (Health) ด้านนิเวศวิทยา (Ecology) ด้านความเป็นธรรม (Fairness) และด้านการดูแลเอาใจใส่ (Care) รายละเอียด ดังนี้

(1) ด้านสุขภาพ (Health) เกษตรอินทรีย์ควรจะต้องส่งเสริม และสร้างความยั่งยืนให้กับสุขภาพ อย่างเป็นองค์รวมของดิน พืช สัตว์ มนุษย์ และโลก

สุขภาพะของสิ่งมีชีวิตแต่ละปัจเจกและของชุมชนเป็นหนึ่งเดียวกันกับสุขภาพะของระบบนิเวศ การที่ผืนดินมีความอุดมสมบูรณ์จะทำให้พืชพรรณต่าง ๆ แข็งแรง มีสุขภาพะที่ดี ส่งผลต่อสัตว์เลี้ยงและมนุษย์ที่อาศัยพืชพรรณเหล่านั้นเป็นอาหาร สุขภาพะเป็นองค์รวมและเป็นปัจจัยที่สำคัญของสิ่งมีชีวิต การมีสุขภาพะที่ดี ไม่ใช่การปราศจากโรคภัยไข้เจ็บ แต่รวมถึงภาวะแห่งความเป็นอยู่ที่ดีของกายภาพ จิตใจ สังคม และสภาพแวดล้อมโดยรวม ความแข็งแรง ภูมิต้านทาน และความสามารถในการฟื้นตัวเอง จากความเสื่อมถอยเป็นองค์ประกอบที่

สำคัญของสุขภาพที่ดี ส่วนบทบาทของเกษตรกรอินทรีย์ไม่ว่าจะเป็นการผลิตในไร่นา การแปรรูป การกระจายผลผลิต หรือการบริโภคต่างก็มีเป้าหมายเพื่อเสริมสร้างสุขภาพที่ดีของระบบนิเวศ และสิ่งมีชีวิตทั้งปวง ตั้งแต่สิ่งมีชีวิตขนาดเล็กสุดในดินจนถึงตัวมนุษย์เราเอง เกษตรอินทรีย์จึงมุ่งที่จะผลิตอาหารที่มีคุณภาพสูง และมีคุณค่าทางโภชนาการ เพื่อสนับสนุนให้มนุษย์ได้มีสุขภาพที่ดีขึ้น ด้วยเหตุนี้เกษตรกรอินทรีย์จึงเลือกที่จะปฏิเสธการใช้ปุ๋ยเคมี สารเคมีกำจัดศัตรูพืช เวชภัณฑ์สัตว์ และสารปรุงแต่งอาหาร ที่อาจมีอันตรายต่อสุขภาพ

(2) ด้านนิเวศวิทยา (Ecology) เกษตรอินทรีย์ควรจะต้องตั้งอยู่บนรากฐานของระบบนิเวศวิทยา และวัฏจักรแห่งธรรมชาติ การผลิตการเกษตรจะต้องสอดคล้องกับวิถีแห่งธรรมชาติ และช่วยทำให้ระบบและวัฏจักรธรรมชาติเพิ่มพูนและยั่งยืนมากขึ้น

หลักการเกษตรอินทรีย์ในเรื่องนี้ตั้งอยู่บนกระบวนทัศน์ที่มองเกษตรอินทรีย์ในฐานะ องค์ประกอบหนึ่งของระบบนิเวศที่มีชีวิต ดังนั้น การผลิตการเกษตรจึงต้องพึ่งพาอาศัยกระบวนการทางนิเวศวิทยาและวงจรของธรรมชาติ โดยการเรียนรู้และสร้างระบบนิเวศให้เหมาะสมกับการผลิตแต่ละชนิด ยกตัวอย่างเช่น การปลูกพืชเกษตรกรจะต้องปรับปรุงดินให้มีชีวิต หรือในการเลี้ยงสัตว์ เกษตรกรจะต้องใส่ใจกับระบบนิเวศโดยรวมของฟาร์ม หรือในการเพาะเลี้ยงสัตว์น้ำ เกษตรกรต้อง ใส่ใจกับระบบนิเวศของบ่อเลี้ยง สำหรับฟาร์มเกษตรอินทรีย์ควรสร้างสมดุลของนิเวศการเกษตร โดยการออกแบบระบบการทำฟาร์มที่เหมาะสม การฟื้นฟูระบบนิเวศท้องถิ่น และการสร้างความหลากหลาย ทั้งทางพันธุกรรมและกิจกรรมทางการเกษตร ผู้คนต่าง ๆ ที่เกี่ยวข้องกับการผลิต การแปรรูป การค้า และการบริโภค ผลผลิตเกษตรอินทรีย์ควรช่วยกันในการอนุรักษ์สิ่งแวดล้อม ทั้งในแง่ของภูมินิเวศ สภาพบรรยากาศ นิเวศท้องถิ่น และความหลากหลายทางชีวภาพ อากาศ และน้ำ

(3) ด้านความเป็นธรรม (Fairness) เกษตรอินทรีย์ควรจะต้องอยู่บนความสัมพันธ์ที่มีความเป็นธรรมระหว่างสิ่งแวดล้อมโดยรวม และสิ่งมีชีวิต ความเป็นธรรมนี้รวมถึง ความเท่าเทียม การเคารพ ความยุติธรรม และการมีส่วนร่วมในการปกป้องพิทักษ์โลกที่เราอาศัยอยู่ ทั้งในระหว่างมนุษย์ด้วยกันเอง และระหว่างมนุษย์กับสิ่งมีชีวิตอื่น ๆ ในหลักการด้านนี้ความสัมพันธ์ของผู้คนที่เกี่ยวข้องกับกระบวนการผลิต และการจัดการผลผลิตเกษตรอินทรีย์ทุกระดับ ควรมีความสัมพันธ์กันอย่างเป็นธรรม ทั้งเกษตรกร คนงาน ผู้แปรรูป ผู้จัดจำหน่าย ผู้ค้า และผู้บริโภค ทุกคนควรได้รับโอกาสในการมีคุณภาพชีวิตที่ดี และมีส่วนร่วมช่วยในการรักษาอธิปไตยทางอาหาร และช่วยแก้ไขปัญหาคาความยากจน เกษตรอินทรีย์ควรมีเป้าหมายในการผลิตอาหารและผลผลิตการเกษตรอื่น ๆ ที่เพียงพอ และมีคุณภาพที่ดีการจัดการสภาพการเลี้ยงให้สอดคล้องกับลักษณะ และความต้องการทางธรรมชาติของสัตว์ รวมทั้งดูแลเอาใจใส่ความเป็นอยู่ของสัตว์อย่างเหมาะสม ทรัพยากรธรรมชาติและสิ่งแวดล้อมที่นำมาใช้ในการผลิต และการบริโภค ควรจะต้องดำเนินการอย่างเป็นธรรม ทั้งทางสังคม และทางนิเวศวิทยา รวมทั้งต้องมีการอนุรักษ์ปกป้องให้กับคนรุ่นหลัง ความเป็นธรรมนี้จะรวมถึงระบบการผลิต การจำหน่าย และการค้าผลผลิตเกษตรอินทรีย์ จะต้องโปร่งใส มีความเป็นธรรม และมีการนำต้นทุนทางสังคม และสิ่งแวดล้อมมาพิจารณาเป็นต้นทุนการผลิตด้วย

(4) ด้านการดูแลเอาใจใส่ (Care) การบริหารจัดการเกษตรกรอินทรีย์ควรจะต้อง ดำเนินการอย่าง ระมัดระวังและรับผิดชอบ เพื่อปกป้องสุขภาพและความเป็นอยู่ของผู้คน ทั้งในปัจจุบันและอนาคต รวมทั้งพิทักษ์ ปกป้องสภาพแวดล้อมโดยรวมด้วย ระบบเกษตรอินทรีย์เป็นระบบที่มีพลวัต และมีชีวิตในตัวเอง ซึ่งการ เปลี่ยนแปลงจะเกิดขึ้นได้ทั้งจากปัจจัยภายในและภายนอก ผู้ที่เกี่ยวข้องกับเกษตรกรอินทรีย์ควรดำเนินกิจการต่าง ๆ เพื่อเพิ่มประสิทธิภาพและเพิ่มผลผลิตในการผลิต แต่ในขณะเดียวกันจะต้องระมัดระวังอย่าให้เกิดความเสี่ยงต่อ สุขภาพและสิ่งแวดล้อม ดังนั้น เทคโนโลยีการผลิตใหม่ ๆ จะต้องมีการประเมินผลกระทบอย่างจริงจัง และแม้แต่ เทคโนโลยีที่มีการใช้อยู่แล้วก็ควรมีการทบทวนและประเมินผลอยู่เนื่อง ๆ เนื่องจาก มนุษย์เรายังไม่ได้มีความรู้ ความเข้าใจอย่างดีพอเกี่ยวกับระบบนิเวศการเกษตรที่มีความสลับซับซ้อน ดังนั้น จึงต้องมีการดำเนินการต่าง ๆ ด้วยความระมัดระวังเอาใจใส่

2.5 งานวิจัยที่เกี่ยวข้อง

Yongphet et al., (2016) และ Yongphet et al., (2021) ศึกษาการพัฒนาขับเคลื่อนวิสาหกิจชุมชน กลุ่มเกษตรกรอินทรีย์มีกระบวนการขับเคลื่อนแบบมีส่วนร่วมในการประกอบอาชีพ ด้วยการผนึกกำลัง (Synergy) ใน การขับเคลื่อนเกษตรกรอินทรีย์ให้ประสบความสำเร็จ โดยวิสาหกิจชุมชนกลุ่มเกษตรกรอินทรีย์มีการกำหนดความ ขับเคลื่อนการดำเนินงานในระบบเกษตรอินทรีย์ด้วยระบบการรับรองแบบมีส่วนร่วม (Participatory Guarantee Systems :PGSs) ผ่านกระบวนการมีส่วนร่วมในการพัฒนาการผลิตและการจัดการฟาร์ม การรวบรวมและเพิ่ม มูลค่า การบริหารจัดการการตลาด ทำให้เกิดการพัฒนาวินัยเกษตรกรอย่างยั่งยืนและพึ่งตนเองได้ในมิติแผนการ พัฒนาชุมชนอย่างยั่งยืน 3ES+M (Education, Economy, Environment, Social, and Mind) มิติการศึกษา มิติ ด้านเศรษฐกิจ มิติสิ่งแวดล้อม มิติสังคม และมิติจิตใจ ซึ่งวิเคราะห์ความยั่งยืนและการพึ่งตนเองของกลุ่มเกษตรกร ตามแนวทางของโมเดลเศรษฐกิจใหม่ (BCG Economy) สู่การพัฒนาที่ยั่งยืน (Sustainable Development Goals: SDGs) และมีการน้อมนำปรัชญาของเศรษฐกิจพอเพียง (Sufficiency Economy Philosophy: SEP) ซึ่งมี แนวทางการพัฒนานวัตกรรมพลังงานทดแทนและการจัดการอย่างยั่งยืนสำหรับเกษตรกรอินทรีย์ตลอดการพัฒนาต้น น้ำ-กลางน้ำ-ปลายน้ำ

พรรณนิดา เหล่าพวงศักดิ์ (2557) ศึกษาการพัฒนารูปแบบการจัดการเครือข่ายวิสาหกิจชุมชนเพื่อ เสริมสร้างความสามารถในการแข่งขันของเศรษฐกิจชุมชนในพื้นที่ภาคตะวันตก ผลการวิจัยพบว่า รูปแบบการ เครือข่ายวิสาหกิจชุมชนเพื่อเสริมสร้างความสามารถในการแข่งขันของเศรษฐกิจชุมชนในพื้นที่ภาคตะวันตก ประกอบด้วย ปัจจัยนำเข้า(ทุนของชุมชน) ปัจจัยกระบวนการและเงื่อนไข (การวางแผน และเป้าหมายร่วมกัน การ เรียนรู้สู่การเปลี่ยนแปลง การใช้ประโยชน์ของเงินทุน การสนับสนุนจากหน่วยงานภายนอก การแปรรูปผลิตภัณฑ์ การขยายโอกาสทางการตลาด การจัดสรรทรัพยากร การสื่อสารทางสังคม วัฒนธรรมองค์การที่สร้างสรรค์ และ

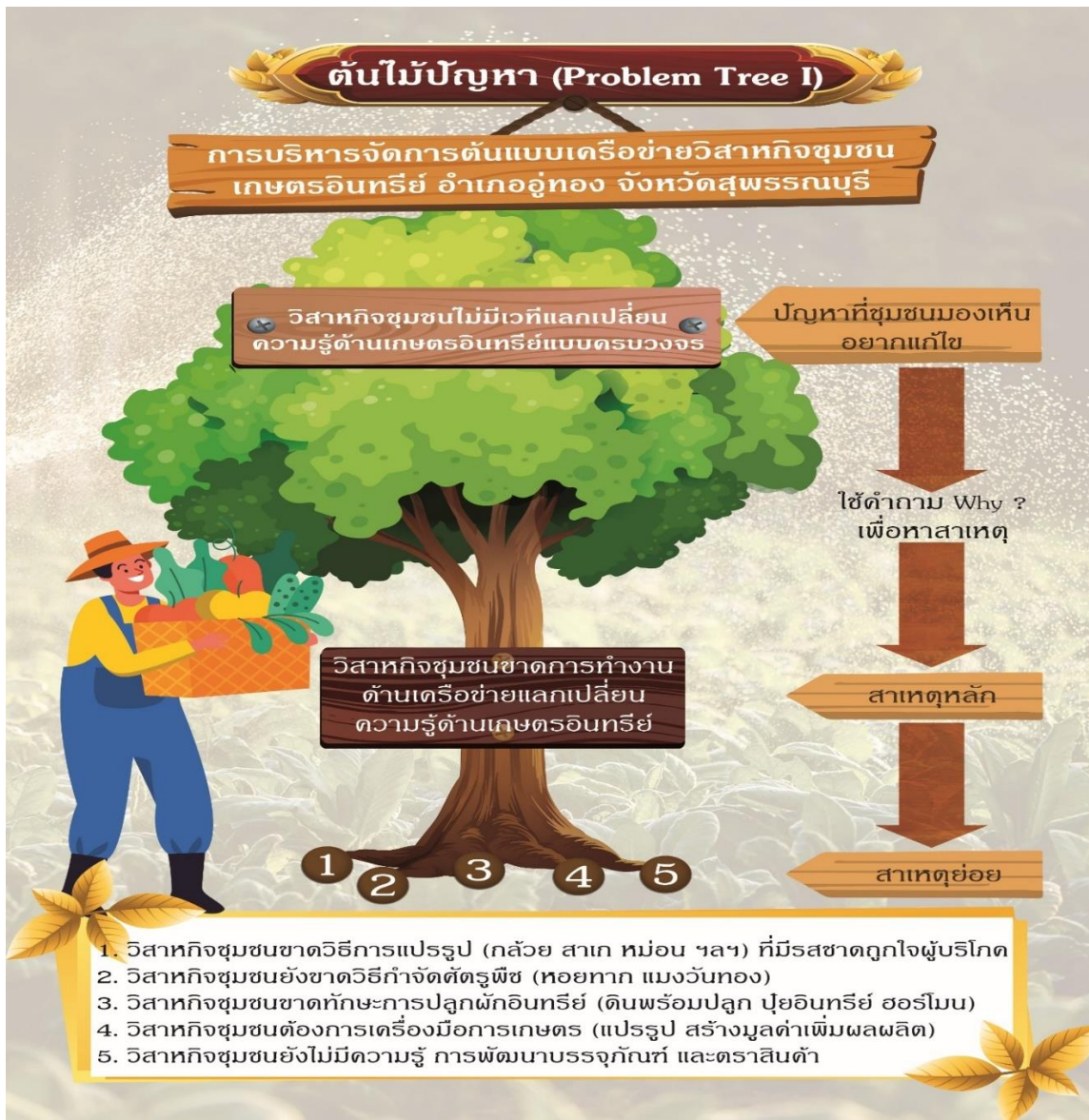
ผู้นำที่ดี) ปัจจัยด้านผลลัพธ์ (การพัฒนาประสิทธิผลตามภารกิจ การพัฒนาประสิทธิภาพของการดำเนินงาน การพัฒนาคุณภาพสินค้า และการบริการ การพัฒนาวิสาหกิจชุมชนและเครือข่ายวิสาหกิจชุมชน)

กิตติพงษ์ พิพิธกุล (2563) เกษตรอินทรีย์วิถีสู่สังคมเกษตรยั่งยืน : ยุทธศาสตร์พัฒนาข้าวอินทรีย์. ผลการวิจัยพบว่า เกษตรอินทรีย์เป็นระบบการผลิตแบบทางเลือกอีกรูปแบบหนึ่ง ที่คำนึงถึงสภาพแวดล้อม การรักษาสมดุลธรรมชาติสำหรับการผลิตที่ปราศจากการใช้สารเคมี เช่น ปุ๋ยเคมี ยาปราบศัตรูพืช ไม่ใช้วิธีตัดแต่งสารพันธุกรรม และสารฮอร์โมน เป็นการจัดการผลผลิตแบบองค์รวม ซึ่งถือว่าการจัดการผลผลิตทางการเกษตรแบบทางเลือก แนวทางการลดต้นทุนการผลิต การทำเกษตรอินทรีย์ แบ่งออกเป็นสองประเภทคือ แบบพึ่งพาตนเอง และเกษตรอินทรีย์ที่รับรองมาตรฐาน จากสมาพันธ์เกษตรอินทรีย์นานาชาติ ในปัจจุบันผู้บริโภคมีแนวโน้มที่ตระหนักถึงความปลอดภัยในการบริโภคอาหารอย่างมีนัยสำคัญ เป็นไปตามกระแสการบริโภคอาหารปลอดภัยของต่างประเทศ สำหรับผลผลิตเกษตรอินทรีย์ที่ส่งออกสู่ตลาดต่างประเทศมากที่สุดได้แก่ ข้าวหอมมะลิ คิดเป็นร้อยละ 96.0 รองลงมาคือ พืชผัก ผลไม้ รวมทั้งสัตว์น้ำ เช่น กุ้งและปลา คิดเป็นมูลค่าการส่งออก ประมาณ 13,000 บาท หรือประมาณ ร้อยละ 0.15 ของตลาดโลก ซึ่งถือว่าไทยส่งออกน้อยมากเมื่อเทียบกับความต้องการบริโภคของทวีปอเมริกาและยุโรป สำหรับโอกาสของผลิตผลเกษตรอินทรีย์ยังถือว่าเป็นโอกาสสำคัญของเกษตรกรไทย ที่สามารถจำหน่ายผลผลิตเกษตรอินทรีย์ตามความต้องการของตลาดโลก คิดมูลเป็นค่าหลายพันล้านบาทต่อปี ตลาดที่สำคัญ ได้แก่ อเมริกา ญี่ปุ่น และจีน ที่สามารถรองรับการผลิตได้อีกมาก ถ้าเกษตรกรไทยให้ความสำคัญต่อเกษตรอินทรีย์ ก็จะเป็นโอกาสในการสร้างรายได้และความมั่นคงในการทำเกษตรแบบยั่งยืน

ณรงค์ศักดิ์ น่วมเจริญ (2558) ศึกษา “ผู้นำกับการสร้างชุมชนเกษตรอินทรีย์ โดยศึกษาผ่านผู้นำชุมชน : ศึกษากรณี ชุมชนบ้านชำปลาไหล จ.จันทบุรี” พบว่าผู้นำชุมชนและพื้นที่บ้านชำปลาไหลในอดีตประกอบอาชีพทำสวนเกษตรเคมีเป็นหลักจนนำไปสู่บ่อเกิดปัญหาสำคัญในชุมชนคือ ปัญหาด้านสุขภาพ ปัญหาด้านสิ่งแวดล้อม และจากปัญหาในสองด้านข้างต้น ส่งผลกระทบสู่ปัญหาด้านเศรษฐกิจ ปัญหาเกิดจากการใช้สารเคมีเพื่อการเกษตรมาเป็นระยะเวลานาน ต่อมาผู้นำได้ใช้ศักยภาพของตนเอง โดยเริ่มต้นเปลี่ยนแปลงจากตนเองด้วยการเปลี่ยนการทำเกษตรแบบเคมีเป็นรูปแบบการผลิตด้วยเกษตรอินทรีย์แทนจนเกิดเป็นผลสำเร็จด้วยกัน 4 ด้าน คือ หนึ่ง ผลสำเร็จด้านความยั่งยืนของอาชีพ สองผลสำเร็จด้านวิถีชีวิตชุมชน สามผลสำเร็จเรื่องของสุขภาพ และสี่ เกิดผลสำเร็จด้านเศรษฐกิจ หรืออาจกล่าวสรุปได้ว่าจากผลสำเร็จด้านอาชีพที่ยั่งยืน เกิดวิถีชีวิตชุมชน สุขภาพไม่เจ็บป่วย สิ่งแวดล้อมมีความสมดุล และเศรษฐกิจชุมชนมั่นคง ซึ่งเกิดจากปัจจัยที่สำคัญ คือ ผู้นำกลุ่ม และมีปัจจัยเสริมในอีกหลายด้านเป็นองค์ประกอบที่ช่วยให้ชุมชนสามารถพึ่งพาตนเองได้อย่างยั่งยืน นอกจากการส่งเสริมการพัฒนาผลิตภัณฑ์ด้านเกษตรอินทรีย์แล้วสิ่งที่กลุ่มวิสาหกิจต้องการ คือ การสร้างมูลค่าเพิ่มจากผลผลิต

2.7 กรอบแนวคิดการวิจัย

ปัญหาในการดำเนินงานได้พัฒนาเป็นกรอบแนวคิดดังนี้



Logical Framework วิสาหกิจชุมชน (1)

A วิสาหกิจชุมชนในพื้นที่อำเภออุทอง จังหวัดสุพรรณ ไม่มีเครือข่าย
เวทีแลกเปลี่ยนความรู้ด้านเกษตรอินทรีย์แบบครบวงจร
และไม่มีการรวมกลุ่มจำหน่ายผลผลิตเกษตรอินทรีย์

A1 วิสาหกิจชุมชนด้านเกษตรอินทรีย์ ในพื้นที่อำเภออุทอง
จังหวัดสุพรรณ ขาดการทำงานด้านเครือข่ายแลกเปลี่ยนความรู้
ด้านเกษตรอินทรีย์ เพื่อพัฒนากลุ่มให้สามารถพึ่งตนเองได้

A1.1 วิสาหกิจชุมชน
ขาดวิธีการแปรรูป
ที่มีรสชาติถูกใจผู้บริโภค

A1.2 วิสาหกิจชุมชน
ยังไม่มีวิธีการ
กำจัดศัตรูพืช

A1.3 วิสาหกิจชุมชน
บางกลุ่มขาดทักษะ
การปลูกผักอินทรีย์

A1.4 วิสาหกิจชุมชน
ต้องการเครื่องมือการเกษตร
นำไปใช้ในการแปรรูปผลผลิต
และสร้างมูลค่าเพิ่มผลผลิต

A1.5 วิสาหกิจชุมชน
ยังไม่มีความรู้การพัฒนา
บรรจุภัณฑ์และตราสินค้า

B1.1 เวทีทำความเข้าใจงานวิจัย

- 1) ทำความเข้าใจวัตถุประสงค์และประโยชน์
การวิจัยเพื่อท้องถิ่น
- 2) พูดคุยถึงปัญหาที่เกิดขึ้น
- 3) พูดคุยเรื่องแนวทางการใช้กระบวนการ
วิจัยเพื่อท้องถิ่นในการแก้ไขปัญหา
- 4) พูดคุยเรื่องการสร้างเครือข่าย
การแลกเปลี่ยนความรู้ด้านเกษตรอินทรีย์
เพื่อพัฒนากลุ่มให้สามารถพึ่งตนเองได้

B1.2 เวทีหารือและแนวทางการทำงาน
ร่วมกันแบบเครือข่ายแลกเปลี่ยน
ความรู้ด้านกระบวนการเกษตร
อินทรีย์แบบครบวงจร

B1.3 วางแผนระบบการบริหารจัดการ
เครือข่ายการแลกเปลี่ยนความรู้
ด้านกระบวนการเกษตรอินทรีย์

B1.4 เวทีบูรณาการ การทำงานเครือข่าย
แลกเปลี่ยนความรู้ด้านกระบวนการ
เกษตรอินทรีย์ร่วมกันระหว่างชุมชน
กับหน่วยงานภาครัฐที่เกี่ยวข้อง

B1.5 เวทีคืนข้อมูลสู่ชุมชน
และสรุปทบทวนงานวิจัย



Logical Framework วิสาหกิจชุมชน (2)

A วิสาหกิจชุมชนในพื้นที่อำเภออุททอง จังหวัดสุพรรณบุรี มีการจำหน่ายผลผลิตเกษตรอินทรีย์ด้วยตนเอง ยังไม่เป็นที่รู้จักของผู้บริโภค และไม่มีการรวมกลุ่มจำหน่ายผลผลิต

A2 วิสาหกิจชุมชนด้านเกษตรอินทรีย์ ในพื้นที่อำเภออุททอง จังหวัดสุพรรณบุรี ขาดการรวมกลุ่มเพื่อการวางแผนจำหน่ายผลผลิตเกษตรอินทรีย์ร่วมกันและจำหน่ายผลผลิตในตลาดทั่วไป

A2.1 วิสาหกิจชุมชนส่วนใหญ่มีรายได้น้อย เกิดจากเดินทางไปจำหน่ายผลผลิตระยะทางไกล และยังไม่เป็นที่รู้จักของผู้บริโภค

A2.2 วิสาหกิจชุมชนส่วนใหญ่ขาดการจัดหาช่องทางการจำหน่ายผลผลิตด้านเกษตร

A2.3 วิสาหกิจชุมชนขาดการรวมกลุ่มในการวางแผนการจำหน่ายผลผลิตเกษตรอินทรีย์

A2.4 สมาชิกวิสาหกิจชุมชนมีการกะเทาะรับผิดชอบมาก (อสม. รับจ้างทั่วไป ทำนา ทำสวน) ทำให้มีเวลาว่างไม่ตรงกับ จึงไม่มีโอกาสทำกิจกรรมในรูปแบบเครือข่าย

B2.1 เวทีทำความเข้าใจงานวิจัย
1) ทำความเข้าใจวัตถุประสงค์และประโยชน์การวิจัยเพื่อท้องถิ่น
2) พุดคุยถึงปัญหาที่เกิดขึ้น
3) พุดคุยเรื่องแนวทางการใช้กระบวนการวิจัยเพื่อท้องถิ่นในการแก้ไขปัญหา
4) พุดคุยเรื่องการสร้างเครือข่ายการตลาดเกษตรอินทรีย์ เพื่อพัฒนา กลุ่มให้สามารถพึ่งตนเองได้

B2.2 เวทีหารือและแนวทางการทำงานร่วมกันสร้างเครือข่ายด้านการตลาดเกษตรอินทรีย์

B2.3 วางแผนระบบการบริหารจัดการเครือข่ายด้านการตลาดเกษตรอินทรีย์

B2.4 เวทีบูรณาการการทำงานเครือข่ายการตลาดด้านกระบวนการเกษตรอินทรีย์ร่วมกับระหว่างชุมชนกับหน่วยงานภาครัฐที่เกี่ยวข้องและภาคเอกชน

B2.5 เวทีดินข้อมูลสู่ชุมชนและสรุปบทเรียนงานวิจัย



บทที่ 3

วิธีการดำเนินการวิจัย

การวิจัยครั้งนี้เป็นการศึกษาการบริหารจัดการต้นแบบเครือข่ายวิสาหกิจชุมชนเกษตรอินทรีย์ อำเภออุ้มทอง จังหวัดสุพรรณบุรี เป็นการวิจัยแบบผสมผสานระหว่าง การวิจัยปฏิบัติการแบบมีส่วนร่วม (Participatory Action Research :PAR) และการวิจัยเชิงปริมาณ (Quantitative Research) จึงได้กำหนดวิธีการและขั้นตอนในการดำเนินงานวิจัยดังนี้

- 3.1 ขอบเขตการวิจัย
- 3.2 วิธีการและเครื่องมือที่ใช้ในการวิจัย
- 3.3 การเก็บรวบรวมข้อมูล
- 3.4 การวิเคราะห์ข้อมูล
- 3.5 กิจกรรมการวิจัย

3.1 ขอบเขตการวิจัย

คณะผู้วิจัยกำหนดขอบเขตการวิจัยประกอบด้วย ขอบเขตเนื้อหา ขอบเขตพื้นที่ กลุ่มเป้าหมาย และขอบเขตเวลา มีรายละเอียดดังนี้

3.1.1 ขอบเขตเนื้อหาการวิจัย ได้แก่ การบริหารจัดการห่วงโซ่อุปทาน (Porter,1985) การบริหารจัดการ (Drucker,2005) และเครือข่ายเกษตรอินทรีย์ (กรมส่งเสริมอุตสาหกรรม,2547)

3.1.2 ขอบเขตพื้นที่ เป็นการต่อยอดการทำงานในพื้นที่ ข้อมูลจากสำนักงานเกษตรอำเภออุ้มทอง พื้นที่ศึกษา ตำบลยั้งทะลาย ตำบลเจดีย์ ตำบลอุ้มทอง และตำบลจรเข้สามพัน อำเภออุ้มทอง จังหวัดสุพรรณบุรี

3.1.3 ขอบเขตกลุ่มเป้าหมาย มีดังนี้

- 1) วิจัยเชิงปฏิบัติการแบบมีส่วนร่วม

ประชากร คือ วิสาหกิจชุมชนจำนวน 4 กลุ่ม ประกอบด้วย วิสาหกิจชุมชนกลุ่มส่งเสริมเกษตรอินทรีย์ อำเภออุ้มทอง จังหวัดสุพรรณบุรี (กลุ่มต้นแบบ) เครือข่ายวิสาหกิจชุมชนในพื้นที่อำเภออุ้มทอง จำนวน 3 กลุ่ม ได้แก่ วิสาหกิจชุมชนหอคอยร้อยรักผลิตภัณฑ์ วิสาหกิจชุมชนเกษตรอินทรีย์บ้านยั้งทะลาย และวิสาหกิจชุมชนบ้านดงเย็น

กลุ่มตัวอย่าง คือ ผู้ให้ข้อมูลสำคัญ (Key Informant) ได้แก่ ประธาน และสมาชิกวิสาหกิจชุมชนกลุ่มส่งเสริมเกษตรอินทรีย์ เครือข่ายวิสาหกิจชุมชน ประชาชนผู้รู้ ผู้นำชุมชน นักวิชาการ และผู้ที่เกี่ยวข้องด้านการเกษตรอินทรีย์ จำนวน 15-20 คน

2) วิจัยเชิงปริมาณ

ประชากร คือ วิสาหกิจชุมชนจังหวัดสุพรรณบุรี

กลุ่มตัวอย่าง คือ สมาชิกวิสาหกิจชุมชนจังหวัดสุพรรณบุรี จำนวน 400 คน

3.1.4 ขอบเขตเวลา กำหนดระยะเวลาดำเนินการวิจัย 12 เดือน เริ่มการวิจัย วันที่ 1 มีนาคม 2565 ถึง 31 มีนาคม 2566

3.2 วิธีการและเครื่องมือที่ใช้ในการวิจัย

คณะผู้วิจัยใช้เครื่องมือในการวิจัย ประกอบด้วย การสัมภาษณ์เชิงลึก (In-depth Interview) การสนทนากลุ่ม (Focus Groups) การประชุมเชิงปฏิบัติการ (Workshop) วิเคราะห์สถานการณ์ (SWOT analysis) การถอดบทเรียน และแบบสอบถาม (Questionnaire)

3.3 การเก็บรวบรวมข้อมูล

ผู้วิจัยทำหนังสือขออนุญาตเก็บข้อมูลจากวิสาหกิจชุมชนโดยใช้แบบสอบถาม สุ่มกลุ่มตัวอย่างแบบเฉพาะเจาะจง (Purposive Sampling) โดยการโพสต์ลิงค์ (Link)แบบสอบถามออนไลน์ไว้ในเว็บไซต์ที่กำหนด และเก็บรวบรวมข้อมูลจากผู้ให้ข้อมูลสำคัญ

3.4 การวิเคราะห์ข้อมูล

การวิจัยเชิงปริมาณวิเคราะห์ข้อมูลทางสถิติใช้โปรแกรมสำเร็จรูป ใช้ค่าสถิติเชิงพรรณนา และทดสอบสมมติฐานใช้การทดสอบที (t-test) การทดสอบเอฟ (F-test) และการวิเคราะห์การถดถอยพหุคูณ (Multiple regression) ส่วนการวิจัยเชิงปฏิบัติการแบบมีส่วนร่วม (Participatory Action Research: PAR) นั้นประสานขอความร่วมมือจากกลุ่มผู้ให้ข้อมูลสำคัญที่เลือกไว้ เก็บรวบรวมข้อมูลจากการสัมภาษณ์ตลอดถึงขออนุญาตทำการจดบันทึก บันทึกเสียง และภาพ ในการลงเก็บข้อมูลภาคสนาม ตั้งแต่ก่อนเข้าสนาม ระหว่าง หลังออกจากสนามการวิจัย ทำการจัดแฟ้มข้อมูลเพื่อให้พร้อมในการที่จะวิเคราะห์ข้อมูล การตรวจสอบข้อมูลแบบสามเส้า (Triangulation Technique) ซึ่งมีวิธีการรวบรวมข้อมูล แหล่งข้อมูลที่ได้มา ประกอบด้วย แหล่งเวลา แหล่งสถานที่ และแหล่งบุคคล โดยใช้วิธีการตรวจสอบแบบสามเส้า (Methodological triangulation) โดยเริ่มตั้งแต่เก็บข้อมูล การสัมภาษณ์ การสังเกต แล้วนำมาบันทึก รวมทั้งการทำทางพฤติกรรม บรรยากาศต่าง ๆ ที่เกี่ยวข้อง

กับผู้ให้ข้อมูล เพื่อนำมาประกอบการแปรความหมายร่วมกับการถอดเทปและการบันทึกภาคสนามในหลาย ๆ วิธี และมีการตรวจสอบความน่าเชื่อถือของข้อมูล สุดท้ายทำการคืนข้อมูลที่ได้เก็บรวบรวมข้อมูลตามวัตถุประสงค์ และองค์ความรู้ที่ได้จากการวิจัย

3.5 กิจกรรมการวิจัย

กิจกรรม	เดือน (เมษายน 2565 - มีนาคม 2566)											
	เม.ย.	พ.ค.	มิ.ย.	ก.ค.	ส.ค.	ก.ย.	ต.ค.	พ.ย.	ธ.ค.	ม.ค.	ก.พ.	มี.ค.
1. ประชุมชี้แจงโครงการ (พ.ค.)	←--→	↔										
2. ประชุมประจำเดือน(ทุกเดือน)	←-----→	←-----→	←-----→	←-----→	←-----→							
3.ประชุมแลกเปลี่ยนประสบการณ์ “วิสาหกิจชุมชนต้นแบบ”(มิ.ย.)			←--→	↔								
4.ถอดบทเรียนการเรียนรู้วิสาหกิจชุมชนต้นแบบ (มิ.ย.)			←--→	↔								
5.ประชุมวางแผนการพัฒนา กลุ่มวิสาหกิจชุมชน(ก.ย.)				←--→	↔							
6.อบรมเชิงปฏิบัติการพัฒนาวิสาหกิจชุมชน(ก.ย.-ต.ค.)					↔	←-----→						

หมายเหตุ : ให้ระบุเดือนที่เริ่มดำเนินการวิจัยตามสัญญาฉบับนี้

- ←-----→ หมายถึง งานหรือกิจกรรมที่วางแผนไว้ว่าจะทำตามข้อเสนอโครงการ
- ↔ หมายถึง งานหรือกิจกรรมที่ได้ทำแล้ว

กิจกรรมที่ 1 ประชุมชี้แจงโครงการ

ประชุมชี้แจงโครงการวิจัย เรื่องการบริหารจัดการต้นแบบเครือข่ายวิสาหกิจชุมชนเกษตรอินทรีย์ อำเภออุทอง จังหวัดสุพรรณบุรี ในวันจันทร์ที่ 16 พฤษภาคม 2565 ณ ห้องประชุมองค์การบริหารส่วนตำบลยั้งทะลาย ตำบลยั้งทะลาย อำเภออุทอง จังหวัดสุพรรณบุรี สรุปประเด็นการประชุมได้ดังนี้

-ตัวแทนทีมนี้วิจัย(อาจารย์ปริญญาพัชญ์ นาคภิบาล หรือน้อง) กล่าวทักทายสมาชิกวิสาหกิจชุมชน จากนั้นสมาชิกผู้เข้าร่วมประชุมแนะนำตนเองและพูดคุยประเด็นความต้องการในการทำงานร่วมกัน จากนั้นอาจารย์น้องได้ทำการชี้แจงโครงการวิจัย เกี่ยวกับวัตถุประสงค์ในการดำเนินงาน ดังนี้ 1) เพื่อพัฒนานวัตกรรม

ระบบการบริหารจัดการห่วงโซ่อุปทานเกษตรอินทรีย์ ในพื้นที่อำเภออุ้มทอง จังหวัดสุพรรณบุรี 2) เพื่อพัฒนาศักยภาพการบริหารจัดการวิสาหกิจชุมชนเกษตรอินทรีย์ ในพื้นที่อำเภออุ้มทอง จังหวัดสุพรรณบุรี และ3)เพื่อสร้างความร่วมมือกับกลไกส่งเสริมเกษตรอินทรีย์สู่เครือข่ายวิสาหกิจชุมชน ในพื้นที่อำเภออุ้มทอง จังหวัดสุพรรณบุรี

จากนั้นทบทวนการดำเนินงานปีที่ผ่านมาของวิสาหกิจชุมชน 4 กลุ่ม พบปัญหาและอุปสรรคในการดำเนินงาน ดังนี้

1) วิสาหกิจชุมชนบ้านดอนหอคอยร้อยรักผลิตภัณฑ์ จัดตั้งกลุ่มปีพ.ศ. 2562 ทำแปรรูปผลิตภัณฑ์กล้วยเหรีญ และสาเก ปัญหาการดำเนินงาน พบว่า สมาชิกมีเวลาในการทำงานไม่ตรงกัน สมาชิกขาดความรู้การทำบรรจุภัณฑ์และการตลาด แปรรูปกล้วยเหรีญและสาเกเหรีญขาดทุน สมาชิกกลุ่มมีความต้องการสร้างมูลค่าเพิ่มกล้วยและสาเกซึ่งปลูกอยู่ในท้องถิ่นทำบรรจุภัณฑ์ ตรายีนส์และช่องทางการจัดจำหน่าย

2)วิสาหกิจชุมชนส่งเสริมบ้านดอนตะเคียน จัดตั้งกลุ่มปีพ.ศ. 2564 เป็นการรวมกลุ่มคนอยากทำเกษตรอินทรีย์ สมาชิกไม่มีความรู้ในการเพาะเมล็ดพันธุ์ผักสลัด การเตรียมดิน บรรจุภัณฑ์และตรายีนส์ สมาชิกกลุ่มมีความต้องการปลูกผักสลัดแบบตั้งโต๊ะ และเพิ่มช่องทางการตลาด

3) วิสาหกิจชุมชนวนเกษตรบ้านดงเย็น จัดตั้งกลุ่มปีพ.ศ. 2557 ทำเกษตรอินทรีย์ และการท่องเที่ยวชุมชน ปัญหาการดำเนินงาน สมาชิกมีรายได้ต่ำกว่าเดิม ขาดตู้อบพลังงานแสงอาทิตย์สำหรับการแปรรูปผลผลิตทางการเกษตร และเพิ่มช่องทางการตลาด

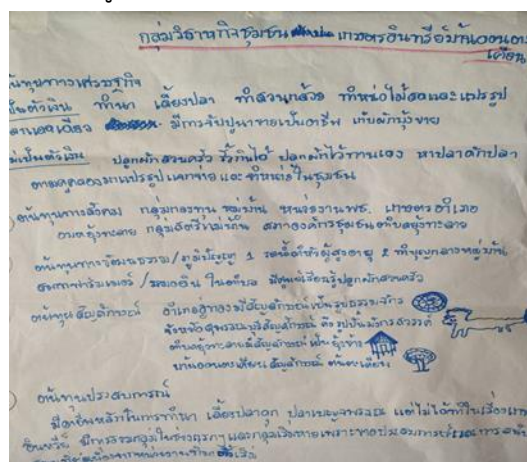
4) วิสาหกิจชุมชนกลุ่มส่งเสริมเกษตรอินทรีย์อุ้มทอง จัดตั้งกลุ่มปีพ.ศ. 2560 ต้นทุนจากการดำเนินงานวิจัยปีที่ 1 การจัดการห่วงโซ่อุปทานการผลิตข้าว และผักอินทรีย์โดยการมีส่วนร่วมของวิสาหกิจชุมชนกลุ่มส่งเสริมเกษตรอินทรีย์ อำเภออุ้มทอง จังหวัดสุพรรณบุรี ทีมนักวิชาการทำการศึกษาและพัฒนาเชิงพื้นที่ร่วมกันกับเครือข่าย (สำนักงานเกษตรอำเภออุ้มทอง คณะทำงานตลาดอินทรีย์ ประชาชน นักวิชาการจากมหาวิทยาลัยราชภัฏวไลยอลงกรณ์ ในพระบรมราชูปถัมภ์) ซึ่งเกิดการพัฒนาร่วมกับกลุ่มวิสาหกิจชุมชน ได้แก่ 1) สร้างวิศวะกรชุมชน(เยาวชนที่มีความรู้ด้านช่างได้ผลิตตู้อบพลังงานแสงอาทิตย์“รุ่นหลังเต่า” และเครื่องดักแมลงพลังงานแสงอาทิตย์ (Solar Energy-Based Insect Pest Trap) 2) เครื่องมือการเกษตรหรือนวัตกรรมทางการเกษตร ช่วยในการทำการเกษตรและแปรรูป ได้แก่ (1)เครื่องคัดแยกกรวด (2) เครื่องทำขนมจีนเส้นแห้ง (3) ตู้อบพลังงานแสงอาทิตย์ “รุ่นหลังเต่า” และ(4) เครื่องดักแมลงพลังงานแสงอาทิตย์แสงอาทิตย์ (Solar Energy-Based Insect Pest Trap) 3) ปุ๋ยอินทรีย์ที่มีคุณภาพ 4) พัฒนาผลิตภัณฑ์(นวัตกรรมผลิตภัณฑ์) คือ ผงปรุงรสสมุนไพร 5)ส่งเสริมสนับสนุนการดำเนินงานของกลุ่มโดยนำการบริหารจัดการ(นวัตกรรมกระบวนการ)มาประยุกต์ใช้จึงเกิดกระบวนการผลิตผงปรุงรส การทำปุ๋ยอินทรีย์แบบไม่กลับกองจากกล้วย/ผักตบชวา/ฟางข้าว/แหนแดง และขี้วัว/ขี้หมู/ขี้ไก่ พร้อมจัดทำเพจแอมโพลฟ เพื่อประชาสัมพันธ์สินค้าเกษตรให้เป็นที่รู้จักในวงกว้าง และพัฒนาตรายีนส์ และจัดทำบรรจุภัณฑ์เพื่อสร้างมูลค่าเพิ่ม ซึ่งจากการดำเนินกิจกรรมตามที่กล่าวมาแล้วส่งผลให้เกิดการขยายตัวในวงกว้าง

มากยิ่งขึ้น ในปีที่ 2 วิสาหกิจชุมชนกลุ่มส่งเสริมเกษตรกรู้อทอง ทำงานในรูปแบบเครือข่ายเกษตรอินทรีย์ในพื้นที่อำเภออุ้มถ้อง และพัฒนากลุ่มด้านมาตรฐานผลิตภัณฑ์แปรรูป โดยจัดทำโรงเรือนซึ่งใช้งบประมาณที่สูง การผลิตปุ๋ยอินทรีย์(อัดเม็ด และผง) พัฒนาผลิตภัณฑ์ข้าวพร้อมชงให้มีคุณภาพตามหลักโภชนาการ

-เสนอแนะการทำงานร่วมกันในระดับกลุ่มและเครือข่าย มีดังนี้

(1) ระดับกลุ่ม เริ่มจากวางแผนการทำงานจากปัญหาที่เกิดขึ้นจากที่ผ่านมา และร่วมกันพัฒนา

(2) ระดับเครือข่าย สมาชิกเสนอเริ่มจากการทำความเข้าใจกันโดยการศึกษาดูงานวิสาหกิจชุมชนวนเกษตร บ้านดงเย็น และวิสาหกิจชุมชนกลุ่มส่งเสริมเกษตรอินทรีย์อุ้มถ้อง และแลกเปลี่ยนประสบการณ์การทำปุ๋ยอินทรีย์ การแปรรูปจากกล้วย เช่น กล้วยตาก กล้วยผง และช่องทางการจัดจำหน่าย



ภาพที่ 1-2 ประชุมชี้แจงโครงการ

กิจกรรมที่ 2 ประชุมประจำเดือน

ทีมนักวิชาการมีการประชุมประจำเดือน ดังนี้

ครั้งที่ 1 วันอังคารที่ 5 เมษายน 2565

ทีมนักวิชาการทำความเข้าใจในการทำงานวิจัยเรื่อง การบริหารจัดการต้นแบบเครือข่ายวิสาหกิจชุมชนเกษตรอินทรีย์ อำเภออุ้มถ้อง จังหวัดสุพรรณบุรี ร่วมกันจากการศึกษารรณกรรม และงานวิจัยที่เกี่ยวข้อง จากนั้นแลกเปลี่ยนวิธีการทำงานที่เน้นการบริหารจัดการเวลาและศักยภาพของบุคคล

ครั้งที่ 2 วันอังคารที่ 10 พฤษภาคม 2565

ทีมนักวิชาการวางแผนการทำงานลงพื้นที่วันจันทร์ที่ 16 พฤษภาคม 2565 เกี่ยวกับการประชุมชี้แจงโครงการวิจัย ใช้วิธีการประชุมและการเสริมพลังกลุ่มสมาชิกวิสาหกิจชุมชนและวางแผนการทำงานลงพื้นที่วันจันทร์ที่ 16 พฤษภาคม 2565 “การประชุมชี้แจงโครงการวิจัย”

ครั้งที่ 3 วันจันทร์ที่ 13 มิถุนายน 2565

ทีมนักวิชาการพูดคุยการวางรูปแบบจัดทำเอกสารรายงานวิจัย เนื้อหาบทนำ เอกสารและงานวิจัยที่เกี่ยวข้อง การดำเนินการวิจัยร่วมกัน

ครั้งที่ 4 วันอังคารที่ 5 กรกฎาคม 2565

ทีมนักวิชาการพูดแลกเปลี่ยนความก้าวหน้าการจัดทำรายงานวิจัยสืบเนื่องจากวันจันทร์ที่ 13 มิถุนายน 2565 และวางแผนการลงพื้นที่วันที่ 25-26 กรกฎาคม 2565 “ประชุมแลกเปลี่ยนประสบการณ์ และถอดบทเรียนของวิสาหกิจชุมชนต้นแบบ” โดยการประชุม สนทนากลุ่ม

ครั้งที่ 5 วันจันทร์ที่ 15 สิงหาคม 2565

ทีมนักวิชาการพูดแลกเปลี่ยนวางแผนการลงพื้นที่วันที่ 25-26 สิงหาคม 2565 โดยใช้เครื่องมือ Timeline ประชุม และสนทนากลุ่มเฉพาะ “จัดทำแผนกลุ่มวิสาหกิจชุมชน”

ครั้งที่ 6 วันจันทร์ที่ 29 สิงหาคม 2565

ทีมนักวิชาการพูดแลกเปลี่ยนวางแผนการลงพื้นที่วันอังคารที่ 6 กันยายน 2565 โดยใช้เครื่องมือ การประชุมเชิงปฏิบัติการ การลดต้นทุนการเลี้ยงไก่ไข่และปลาตก

ครั้งที่ 7 วันอังคารที่ 20 กันยายน 2565

ทีมนักวิชาการพูดแลกเปลี่ยนวางแผนการลงพื้นที่วันอังคารที่ 18 ตุลาคม 2565 โดยใช้เครื่องมือ การประชุมเชิงปฏิบัติการทำชาสมุนไพร และการทำตุ๊กตาศาลพระภูมิ

ครั้งที่ 8 วันอังคารที่ 22 พฤศจิกายน 2565

ทีมนักวิชาการพูดแลกเปลี่ยนวางแผนการลงพื้นที่วันเสาร์ที่ 26 พฤศจิกายน 2565 โดยใช้เครื่องมือ การประชุมเชิงปฏิบัติการ การทดลองสร้างมูลค่ากล้วยเหรีญ

กิจกรรมที่ 3 แลกเปลี่ยนประสบการณ์การดำเนินงานของวิสาหกิจชุมชนต้นแบบ

วันจันทร์ที่ 25 กรกฎาคม 2565 วิสาหกิจชุมชนจำนวน 4 กลุ่มทำประชุมแลกเปลี่ยนประสบการณ์การดำเนินงานของวิสาหกิจชุมชนต้นแบบ ณ องค์การบริหารส่วนตำบลยั้งทะลาย ซึ่งมีผู้เข้าร่วมประชุม คือ อาจารย์น้อง นักวิชาการมหาวิทยาลัยราชภัฏวไลยอลงกรณ์ ในพระบรมราชูปถัมภ์ ดร.ไตรมาศ พูนผล(อ้อฟ) ผู้จัดการสำนักวิสาหกิจขนาดกลางขนาดย่อม จังหวัดปทุมธานี คุณปณชัย ศรีเทรา นายกองค้การบริหารส่วนตำบลยั้งทะลาย รวมทั้งหมด 23 คน การประชุมเริ่มผู้เข้าร่วมประชุมแนะนำตนเอง และกล่าวถึงความคาดหวังในการดำเนินงานในอนาคต จากนั้นประธานและสมาชิกวิสาหกิจชุมชนกลุ่มส่งเสริมเกษตรอินทรีย์อุ้มทอง(ต้นแบบ)ได้พูดถึงความสำเร็จ ปัญหาและแนวทางการแก้ไขปัญหาของกลุ่ม พร้อมกับแลกเปลี่ยนกับเครือข่ายเกี่ยวกับการทำเกษตรอินทรีย์ การแปรรูปผลผลิตทางการเกษตร ผู้เข้าร่วมประชุมเสนอให้วันอังคารที่ 26 กรกฎาคม 2565 ไปศึกษาดูงานวิสาหกิจชุมชนเขตรดงเย็น และวิสาหกิจชุมชนกลุ่มส่งเสริมเกษตรอินทรีย์อุ้มทอง ศึกษาการดำเนินงานด้านเกษตรอินทรีย์ และการแปรรูป

กิจกรรมที่ 4 การถอดบทเรียนการดำเนินงานของวิสาหกิจชุมชนต้นแบบ

ที่มนักวิชาการชักชวนสมาชิกวิสาหกิจชุมชนถอดบทเรียนการดำเนินงานของวิสาหกิจชุมชนต้นแบบในวันพฤหัสบดีที่ 25 สิงหาคม 2565 มีประเด็น ดังนี้

- (1) สิ่งที่ได้ทำได้ดีจากการปฏิบัติงานของวิสาหกิจชุมชนต้นแบบ
- (2) สาเหตุที่ทำได้ดี
- (3) ข้อเสนอแนะวิธีปฏิบัติงานต่อไปให้ดีขึ้น
- (4) อุปสรรคในการปฏิบัติงาน
- (5) สาเหตุของการเกิดอุปสรรคในการปฏิบัติงาน
- (6) ข้อเสนอแนะวิธีป้องกันไม่ให้เกิดอุปสรรคในการปฏิบัติงาน
- (7) ข้อเสนอแนะสิ่งที่ควรกระทำเพิ่มเติมในการปฏิบัติงานที่ผ่านมา

กิจกรรมที่ 5 วางแผนการพัฒนากลุ่มวิสาหกิจชุมชน

อาจารย์น้อง และอาจารย์อ้อพ ประชุมสมาชิกวิสาหกิจชุมชนวางแผนการพัฒนากลุ่มในระยะเวลา 1 ปี วันศุกร์ที่ 26 สิงหาคม 2565 ณ ศาลาประชาคมหมู่ที่ 7 ตำบลยั้งทะลาย มีรายละเอียดดังนี้

(1) แผนการพัฒนาวิสาหกิจชุมชนกลุ่มส่งเสริมเกษตรอินทรีย์อุ้งทอง คือ พัฒนาโรงเรือนแปรรูปผลผลิตทางการเกษตรให้ได้มาตรฐาน(อย.) ต่อยอดปุ๋ยอินทรีย์เป็นเม็ด และผงพร้อมทั้งบรรจุใส่ถุงขนาดต่างๆ(5,10 และ 15 กิโลกรัม) ทำงานกับเครือข่ายวิสาหกิจชุมชนจำนวน 3 กลุ่ม

(2) แผนการพัฒนาวิสาหกิจชุมชนหอร้อยรักผลิตภัณฑ์ คือ คือ พัฒนาโรงเรือนแปรรูปผลผลิตทางการเกษตรให้ได้มาตรฐาน(อย.) ต่อยอดผลิตภัณฑ์กล้วยเหรีญ สาเก และข้าวหมากให้มีมูลค่าเพิ่มขึ้นและพัฒนาบรรจุภัณฑ์และตราสินค้าให้น่าสนใจสำหรับผู้บริโภค จำหน่ายสินค้าแบบออนไลน์

(3) แผนการพัฒนาวิสาหกิจชุมชนเกษตรอินทรีย์บ้านยั้งทะลาย คือ ทำปุ๋ยอินทรีย์แบบอัดเม็ดและผง ปุ๋ยผักอินทรีย์ตามความต้องการของลูกค้า ระบบน้ำปลูกพืช บรรจุภัณฑ์และตราสินค้า

(4) แผนการพัฒนาวิสาหกิจชุมชนวนเกษตรดงเย็น คือ พัฒนาผลิตภัณฑ์ บรรจุภัณฑ์ ตราสินค้า และเพิ่มช่องทางการจัดจำหน่าย

กิจกรรมที่ 6 อบรมเชิงปฏิบัติการพัฒนากลุ่มวิสาหกิจชุมชน

วันอังคารที่ 6 กันยายน 2565 อบรมเชิงปฏิบัติการ การลดต้นทุนการเลี้ยงไก่ไข่และปลาตก วันอังคารที่ 18 ตุลาคม 2565 อบรมเชิงปฏิบัติการทำชาสมุนไพร และการทำตุ๊กตาศาลพระภูมิโดยทำเป็นชุด วันเสาร์ที่ 26 พฤศจิกายน 2565 อบรมเชิงปฏิบัติการ การทดลองสร้างมูลค่ากล้วยเหรีญ

กิจกรรมที่ 7 ติดตามการดำเนินงานกลุ่มวิสาหกิจชุมชน

เริ่มต้นทำการดำเนินการวิเคราะห์สถานการณ์วิสาหกิจชุมชน เมื่อวิสาหกิจชุมชนดำเนินงานสักระยะหนึ่งทำการถอดบทเรียนจะพบการเปลี่ยนแปลงที่เกิดขึ้นแต่ละกลุ่ม

กิจกรรมที่ 8 เสริมสร้างเครือข่ายวิสาหกิจชุมชน

เริ่มจากถอดบทเรียนการดำเนินงานที่ผ่านมาของแต่ละกลุ่ม มีการประชุมเพื่อกระชับความสัมพันธ์ของเครือข่ายแล้วแลกเปลี่ยนการทำงานร่วมกันเป็นรูปเครือข่าย(ความรู้การทำเกษตรอินทรีย์แบบครบวงจร การตลาดทั้งออนไลน์และออฟไลน์)

ภาคผนวก

วิชาการรับใช้สังคม

การพัฒนาชุมชนแบบพึ่งตนเอง

ผ่านวิสาหกิจชุมชนกลุ่มส่งเสริมเกษตรอินทรีย์อุทอง จังหวัดสุพรรณบุรี

ผศ.ดร.ภิญญาพัชญ์ นาคภิบาล

คณะวิทยาการจัดการ มหาวิทยาลัยราชภัฏวไลยอลงกรณ์ ในพระบรมราชูปถัมภ์

บทสรุปเชิงแนวคิด (การทำงานของวิสาหกิจชุมชน ร่วมกับ ชุมชน ภาครัฐ นักวิชาการ เครือข่าย)

นำเสนอกระบวนการงานวิชาการรับใช้สังคม อาศัยเทคนิคและแนวคิดการบริหารจัดการเพื่อพัฒนาชุมชน เน้นหลักการมีส่วนร่วมผู้มีส่วนได้เสียต่อปัญหาการดำเนินงานของวิสาหกิจชุมชนเพื่อพัฒนาชุมชนแบบพึ่งตนเอง

ผู้เขียนได้รับรู้ปัญหาของวิสาหกิจชุมชน เล็งเห็นถึงช่องว่างทางวิชาการ จึงดำเนินการแลกเปลี่ยนเรียนรู้ร่วมคิดริเริ่ม วางแผนแนวทาง และดำเนินแก้ปัญหา

ในการนี้ผู้เขียนได้ประมวลงานบริการรับใช้สังคม เรียบเรียงนำเสนอ 7 ประเด็น คือ (1) บริบทชุมชนและสภาพก่อนการเปลี่ยนแปลง (2) การสร้างการมีส่วนร่วม และยอมรับของสังคมเป้าหมาย (3) กระบวนการเปลี่ยนแปลงที่ดีขึ้น (4) ความรู้หรือนวัตกรรมที่ใช้ในการแก้ไขปัญหา (5) ความเชี่ยวชาญที่ทำให้เกิดการเปลี่ยนแปลง (6) ผลการดำเนินงานและการคาดการณ์ความเปลี่ยนแปลงสืบเนื่อง (7) แนวทางติดตามและอำนวยการพัฒนาการให้คงอยู่

พื้นที่ดำเนินการ : วิสาหกิจชุมชนกลุ่มส่งเสริมเกษตรอินทรีย์อุทอง จังหวัดสุพรรณบุรี

ระยะเวลาดำเนินการ: 1 ธันวาคม 2563 - 31 กรกฎาคม 2564

การสร้างการเปลี่ยนแปลงในชุมชนต้องเริ่มจากคนในชุมชนแบ่งงานกันทำ โดยเสริมพลังกัน ความร่วมมือเป็นกลไกที่สำคัญและการส่งเสริมและสนับสนุนของภาคีเครือข่าย (วิสาหกิจชุมชน มหาวิทยาลัย หน่วยงานภาครัฐ ภาคเอกชน ชุมชน) โดยนำเสนอ ดังนี้

1. บริบทชุมชนและสภาพก่อนการเปลี่ยนแปลง

อำเภออุ้มทองเป็นพื้นที่เกษตรกรรมของจังหวัดสุพรรณบุรี ประชากรส่วนใหญ่อาชีพเกษตรกรรมมากกว่าร้อยละ 80 ในพื้นที่ร้อยละ 13.09 ของพื้นที่ทั้งหมด(ทำนาปี นาปรัง) ในปีพ.ศ.2547 มีการรวมกลุ่มของเกษตรกรเพื่อลดค่าใช้จ่าย ลดหนี้สิน และแก้ปัญหาด้านสุขภาพจากการใช้สารเคมีในการทำเกษตรกรรมโดยเปลี่ยนเป็นเกษตรอินทรีย์ “กองทุนฟื้นฟู” กลุ่มส่งเสริมเกษตรกรอุ้มทองจึงเป็นกลุ่มที่ช่วยแก้ปัญหาเรื่องนี้ เกิดการแก้ไขที่ยั่งยืน จึงต่อยอดการทำนาแบบลดต้นทุนและการทำเกษตรอินทรีย์ เพื่อเปลี่ยนต้นทุนการผลิตเป็นเงินออม และเป็นต้นแบบการทำนาแบบลดต้นทุนและการทำเกษตรอินทรีย์คำนวณรายรับรายจ่ายเกษตรกรอื่นๆได้ทราบและเห็นผลผลิต จนเกิดความเข้าใจและสร้างเงื่อนไขการช่วยเหลือสมาชิกของกลุ่มส่งเสริมเกษตรกรอุ้มทองเพื่อแก้ไขการช่วยเหลือสมาชิกของกลุ่มส่งเสริมเกษตรกรอินทรีย์อุ้มทองเพื่อแก้ปัญหาหนี้สิน ส่งผลให้เกษตรกรสมัครเข้าร่วมกลุ่มเพิ่มมากขึ้น

ในปีพ.ศ.2559 มีการรวมตัวของเกษตรกรจำนวน 13 ครัวเรือนที่ปลูกข้าวและผักอินทรีย์ในพื้นที่ตำบลกระเจ็ด ตำบลเจดีย์ ตำบลอุ้มทอง ตำบลบ้านดอน และตำบลกระเชียวสามพัน อำเภออุ้มทอง จังหวัดสุพรรณบุรี ยื่นขอการจดทะเบียนเป็นวิสาหกิจชุมชน ในพ.ศ. 2560 ขึ้นทะเบียนเป็นวิสาหกิจชุมชนกลุ่มส่งเสริมเกษตรอินทรีย์ กลุ่มวิสาหกิจชุมชนฯได้ปลูกผักอินทรีย์ประเภทต่างๆ ได้แก่ 1) ผักใบ เช่น คะน้า กวางตุ้ง ผักชี ผักบุ้ง 2) ผักลูก เช่น พริกชนิดต่างๆ มะเขือชนิดต่างๆ กระเจี๊ยบ ถั่วฝักยาว ถั่วพู 3) ผักหัว เช่น หัวไชเท้า มันเทศ ขมิ้นม่วง กระชาย และ 4) สมุนไพร นอกจากนี้กลุ่มวิสาหกิจชุมชนฯปลูกข้าวแข็งจำนวนมาก แต่ราคาขายข้าวต่ำ จึงมีความต้องการแปรรูปข้าวแข็งทำเป็นเส้นขนมแห้ง ผงโรยข้าวสมุนไพร (ประธานและสมาชิกวิสาหกิจชุมชนกลุ่มส่งเสริมเกษตรอินทรีย์,การสนทนากลุ่ม,2563,พ.ย.,3) นอกจากนี้กล่าวถึงประวัติของสมาชิกแต่ครัวเรือนมีดังนี้

ตารางที่ 1 ประวัติความเป็นมาของสมาชิก วิสาหกิจชุมชนกลุ่มส่งเสริมเกษตรอินทรีย์อุ้มทอง อำเภออุ้มทอง จังหวัดสุพรรณบุรี

สมาชิก	รายละเอียด
1.นางกนกพร ดิษฐกระจันทร์ อาศัยอยู่บ้านเลขที่ 42 หมู่ 3 ตำบลเจดีย์ อำเภออุ้มทอง จังหวัดสุพรรณบุรี 72160 โทรศัพท์ 086-010 7212	ภูมิลำเนาของเกษตรกร: เคยทำงานโรงงานจำนวน 9 ปี และทำนาอินทรีย์จำนวน ตั้งแต่ปี พ.ศ.2554 ในปัจจุบันนางกนกพร ดิษฐกระจันทร์ อายุ 44 ปี อาศัยอยู่ร่วมกัน 3 คน ภายในครอบครัวประกอบไปด้วย แม่ ลูกชาย และตนเอง ทำนาอินทรีย์จำนวน 9 ไร่ และปลูกมะม่วง มะระกอ และผักสวนครัว จำนวน 1 ไร่ ผักได้มาตรฐานการรับรองเกษตรอินทรีย์แบบมีส่วนร่วม (PGS) แหล่งน้ำสูบน้ำจากคลองชลประทานพักในบ่อของตนเองแล้วนำไปใช้รดผัก และ ต้นไม้ การเตรียมทำนาอินทรีย์ใช้การหมักผาง 1 เดือนแล้วปั่นผางกลายเป็นปุ๋ยให้แก่วัว ปุ๋ยที่ใส่มาใช้ทั้งหมด 5 กก.ต่อ1 ไร่ ใส่ตอนที่ต้นข้าวอายุ 20 วันเพียงครั้งเดียว เก็บเมล็ดพันธุ์ข้าวเอง

	<p>โดยเก็บไม่แก่จัดสีเหลือง เกียวข้าวแล้วตากแดดตราโจจะทำให้ข้าวงอก 99% ทำนาข้าว 1 ไร่ ใช้เมล็ดพันธ์ 10 กก.</p> <p>ส่วนผักทำ (1) ฮอร์โมนไข่เพิ่มแคลเซียม โปรตีน โดยใช้ไข่ไก่ 10 ฟอง นมเปรี้ยว 1 ขวด น้ำตาลทรายแดง 3ชิต น้ำมะพร้าว 1ลิตร เมื่อครบ 3 วัน นำหัวจุลินทรีย์ 30 ซีซี ผสมน้ำ 20 ลิตร ใช้รดผัก (2)มีการทำฮอร์โมนผลไม้(กล้วย มะละกอ สับปะรด) จำนวน 3 กก. น้ำตาลทราย จำนวน 1 กก. น้ำ 10 ลิตรและจุลินทรีย์ 1 ลิตร นำใช้รดผักโดยใช้หัวเชื้อ 50 ซีซีผสมน้ำ 20 ลิตร และ(3) ทำฮอร์โมนปลาใช้ปลา 3 กก.เกลือทะเลเม็ด 3 ชิต น้ำตาลทราย 1 กก. น้ำ 10 ลิตรและจุลินทรีย์ 1 ลิตรหมักไว้ 6 เดือนนำใช้รดผักโดยใช้หัวเชื้อ 50 ซีซีผสมน้ำ 20 ลิตร</p> <p>ปัญหาที่พบการตลาด การจัดการการผลิต มาตรฐานการผลิต ประกันราคาข้าว สิ่งที่คาดหวังอยากทำตลาดแบบบ้านไ้อักระจู้</p>
<p>2.นายจำลอง ลีสุขสาม อาศัยอยู่บ้านเลขที่ 157 หมู่ 3 ตำบลอุ้มทอง อำเภอบ้านไ้อั จังหวัดสุพรรณบุรี 72160 โทรศัพท์ 089-741 0956</p>	<p>ภูมิหลังของเกษตรกร: ช่างก่อสร้าง, ผู้ช่วย Survey, องค์กรความรู้ด้านการทำเกษตรอินทรีย์, การทำน้ำหมักจุลินทรีย์ชีวภาพ ในปัจจุบันนายจำลอง ลีสุขสาม อายุ 54 ปี อาศัยอยู่ร่วมกัน 4 คน ภายในครอบครัวประกอบไปด้วย แม่ พี่ชาย และน้องชาย และเริ่มที่จะทำเกษตรอินทรีย์ ปี พ.ศ. 2550 ครั้งแรกที่ทำให้สนใจทำนาอินทรีย์เนื่องจากปัญหาด้านสุขภาพของคนในครอบครัว โดยยึดหลักการทำนาอินทรีย์การมีส่วนร่วม หรือที่เรียกว่าระบบประกันคุณภาพในระดับท้องถิ่น (Participatory Guarantee Systems: PGS) แต่ก่อนที่จะเริ่มทำนาอินทรีย์ได้เป็นหนี้สินท่วมหัว แต่หลังจากได้ลงมือทำนาอินทรีย์การมีส่วนร่วมอย่างจริงจัง ทำให้หนี้สินค่อยๆ ลดลงและสามารถปลดหนี้สินได้ ลักษณะการทำนาอินทรีย์โดยยึดหลักลดรายจ่ายและสามารถเพาะเมล็ดพันธ์เอง ในปัจจุบันมีรายได้ประมาณ 50,000 บาทต่อปี</p> <p>พื้นที่ทำนาอินทรีย์มีจำนวน 2 แปลง โดยแบ่งใช้งานในแปลงที่ 1 มีจำนวน 10 ไร่ ทำการปลูกข้าวหอมมะลิ ส่วนแปลงที่ 2 มีจำนวน 5 ไร่ ทำการปลูกข้าวหอมมะลิแดงตามฤดูทำนา (นาปี) และปลูกข้าวหอมนิลสำหรับการทำนาในฤดูแล้งนอกฤดู (นาปรัง) ด้วยปริมาณพื้นที่ที่มีอยู่อย่างจำกัดจึงไม่มีการขุดสระกักเก็บน้ำในพื้นที่ ส่วนใหญ่จะใช้น้ำจากคลองชลประทานในการทำนาข้าวแต่ก็มีปัญหาเรื่องการขาดแคลนน้ำสำหรับทำนาในช่วงหน้าแล้ง ในการทำนาอินทรีย์การมีส่วนร่วมมีการใช้ปุ๋ยอินทรีย์ 100% โดยมีการซื้อปุ๋ยอินทรีย์มาใช้ในราคา 180 บาทต่อ 50 กิโลกรัม และมีการเตรียมน้ำหมักจุลินทรีย์ชีวภาพใช้เอง ทั้งนี้ น้ำหมักจุลินทรีย์ที่ใช้ผลิตมาจากหน่อกล้วยและดินป่า ราคาต้นทุนการผลิตอยู่ที่ 30 บาทต่อลิตร ใช้ในการเร่งการเจริญเติบโตและการออกรวงที่สมบูรณ์ในนาข้าว 5 ลิตรต่อไร่</p> <p>การทำนาอินทรีย์สิ่งสำคัญคือเมล็ดพันธ์และการเตรียมดิน เกษตรกรเลือกที่จะเก็บเมล็ดพันธ์เองและมีการซื้อขายแลกเปลี่ยนภายในกลุ่ม ในราคา 200 บาทต่อถังข้าวเปลือก (เมล็ดข้าวเปลือก 10 กิโลกรัม) และขั้นตอนการเตรียมดินมีการไถแปร พรวนดิน และบ้นดิน เมื่อมีการหว่านข้าวในนาข้าวแล้วมีการขังน้ำไว้เป็นเวลา 1 เดือน การขังน้ำในช่วงแรกจะช่วยให้การคลุมวัชพืชได้ จากนั้นก็จะมีการให้น้ำในทุกๆ 15 วัน เมื่อข้าวเริ่มงอกจะมีการให้ปุ๋ยหมักที่ได้เตรียมไว้ ทั้งนี้ใช้วิธีการสังเกตสีใบข้าว หากมีสีเหลืองเกษตรกรก็จะใส่ปุ๋ยหมักลงไป ในนาข้าว ทั้งนี้เกษตรกรนิยมปลูกข้าว 4 ชนิด ได้แก่ หอมปทุม หอมมะลิแดง หอมมะลิ 105 และ</p>

	<p>หอมนิลต้นเขียว โดยใช้ข้าวเปลือกหว่าน 15-20 กิโลกรัมต่อไร่ โดยคิดต้นทุนการผลิตออกเป็น ค่าเมล็ดพันธุ์ 400 บาทต่อไร่ ค่าเตรียมดิน 300 บาทต่อไร่ ค่าปุ๋ย 200 บาทต่อไร่ ค่าเก็บเกี่ยว 500 บาทต่อไร่ และค่าขนไปตาก 650 บาทต่อไร่ ผลผลิตข้าวอินทรีย์ของเกษตรกรได้ผ่านระบบการรับรองแบบมีส่วนร่วม Participatory Guarantee Systems (PGS) มีการสีและแพ็คข้าวสารโดยผลิตและจัดจำหน่ายในชุมชน กลุ่มเกษตรกรอินทรีย์ โรงพยาบาลอุ้มทอง</p> <p>เกษตรกรพบกับปัญหาพืชในนาข้าวที่หลักจากเลิกใช้สารเคมีก็มีความยากลำบากในการกำจัด การที่ชักชวนให้เกษตรกรรายอื่นหันมาทำนาข้าวอินทรีย์ยังไม่ได้ได้รับความสนใจเท่าที่ควรจะเป็นเนื่องด้วยจำนวนผลผลิตการทำนาข้าวอินทรีย์ยังได้ผลผลิตไม่เท่าการทำนาข้าวแบบใช้สารเคมี และเกษตรกรยังต้องการความช่วยเหลือด้านองค์ความรู้ที่จะช่วยให้ได้ผลผลิตที่สูงขึ้น และตลาดในการจำหน่ายสินค้า</p>
<p>3.นายจินดา เกษมวัฒนา อาศัยอยู่บ้านเลขที่ 199 หมู่ 7 ตำบลอุ้มทอง อำเภอยู้มทอง จังหวัดสุพรรณบุรี</p>	<p>ภูมิหลังของเกษตรกร: จบการศึกษาระดับมัธยมศึกษาตอนปลาย ทำร้านทำกรอบรูป ปี พ.ศ.2543-2549 ทำงานบริษัทโฆษณา กลับมาบ้านเกิดทำนาที่ใช้สารเคมี พ.ศ. 2549-2552 ต่อมาเห็นโทษของการใช้สารเคมีในนาข้าว ซึ่งพบว่าภรรยาป่วยเป็นมะเร็ง จึงทำให้เปลี่ยนมาปลูกข้าวอินทรีย์ ตั้งแต่ พ.ศ. 2553 จนถึงปัจจุบันจำนวน 2 ไร่ 1 งานทำนาอินทรีย์พันธุ์ กข. 43 หอมมะลิ และหอมปทุมสลบ ได้รับการรับรองมาตรฐาน ออร์แกนิก ไทยแลนด์ นอกจากนี้พื้นที่จำนวน 2 ไร่ปลูกผักใบ ผักกูด และพืชสมุนไพรได้รับการรับรองมาตรฐาน เกษตรอินทรีย์แบบมีส่วนร่วม (PGS) นำไปจำหน่ายโรงพยาบาลอุ้มทอง มีการแปรรูปสบู่จากสมุนไพร ครอบครัวอยู่ด้วยกัน 7 คน</p> <p>มีความสามารถในการทำ (1) ปุ๋ยหมักไม่กลับกองโดยใช้หญ้า แกลบดิบ กากสมุนไพร และขี้วัวทำกองสูง 1.50 เมตร โดยทำเป็นวงกลม หรือสี่เหลี่ยม วางหญ้าหรือแกลบดิบหรือกากสมุนไพรนำมาใส่ในพื้นที่จัดเตรียมสูง 5-10เซนติเมตรสลับกับขี้วัว รดน้ำทุกวันจนย่อยสลายเป็นเนื้อดิน (2) น้ำหมักการทำจุลินทรีย์จาวปลวกโดยนำจาวปลวก 1 กำมือคลุกกับข้าวสุกทิ้งไว้ 3 วันใส่ภาชนะปิดฝาไว้ในร่มสังเกตหัวเชื้อเป็นขาสีขาว ผสมน้ำตาลทรายจำนวน 1 กิโลกรัมและใช้น้ำสะอาดจำนวน 50 ลิตร หลังจากนั้นนำไปใช้รดต้นไม้หัวเชื้อจำนวน 1 ลิตรผสมน้ำจำนวน 150 ลิตร ใช้วิธีการฉีดหรือรดก็ได้ ป้องกันโรค ช่วยย่อยแร่ธาตุ ทำให้ต้นไม้เติบโต บำบัดน้ำให้สะอาด (3) สารสังเคราะห์แสง โดยใช้ไข่ไก่ 5 ฟอง กะปิและผสมน้ำจำนวน 20 ลิตรเก็บไว้ในที่ร่มประมาณ 1 สัปดาห์ก็นำมาใช้รดต้นไม้ การเตรียมเมล็ดพันธุ์ส่วนใหญ่จะเก็บเมล็ดพันธุ์เอง จำหน่ายผลผลิตตลาดชุมชน และโรงพยาบาลอุ้มทอง ปัญหาในการทำเกษตรอินทรีย์ที่พบ ขาดแคลนน้ำและไม่มีที่กักเก็บน้ำ อีกทั้งมีพื้นที่ในการปลูกพืชน้อย ความคาดหวังของนายจินดา อยากให้มีการเผยแพร่การทำเกษตรอินทรีย์ในวงกว้าง และเพิ่มประสิทธิภาพแนวกันชน</p>
<p>4.นายสุนทร สุนทรวิพาท อาศัยอยู่บ้านเลขที่ 77 หมู่ 1 ต.กระจัน อ.อุ้มทอง จ.สุพรรณบุรี 72160</p>	<p>ภูมิหลังของเกษตรกร: จบการศึกษาระดับการศึกษา ปวส. ทำงานกรมชลประทาน จุดเริ่มต้นของการทำเกษตรอินทรีย์มาจากปัญหาด้านสุขภาพด้วยโรคหอบหืด จึงตระหนักและหันมาทำเกษตรอินทรีย์ ปลูกเองกินเอง</p>

	<p>ในปัจจุบันสุนทร สุนทรวิภาต อายุ 60 ปี มีเนื้อที่เพาะปลูกข้าวหอมปทุมจำนวน 7 ไร่ และ 1 ไร่ ปลูกพืชผัก ได้แก่ ผักกาด ฟักทอง บวบ พริก มะเขือ ตะไคร้ มะกรูด และผลไม้ ได้แก่ มะละกอ มะยงชิด มะม่วง ส้มโอ ทูเรียน ลำไย มังคุด ละมุด และมะม่วง สำหรับเมล็ดพันธุ์ผัก ได้จากการซื้อ และมีเก็บไว้เองบ้าง เกษตรกรใช้ปุ๋ยที่ตัวเองซึ่งเป็นปุ๋ยหมัก ฮอร์โมนไข่ และ ยูเรียน้ำ ส่วนแหล่งน้ำที่ใช้จากแหล่งชลประทาน การจำหน่ายสินค้าการขายเองบ้าง และขาย ผ่านฟิวโอเลย์ แต่ปัจจุบันมีการขายน้อยลงเนื่องจากปลูกเพื่อกินเอง เกษตรกรมีอาชีพประจำซึ่งเป็นรายได้หลัก ไม่มีหนี้ ใช้จ่ายส่วนใหญ่มาจากค่าน้ำ ค่าไฟ ค่าน้ำมันรถ และอื่นๆ ที่จำเป็น ปัญหาที่พบสมาชิกในครอบครัวไม่สนับสนุนการทำไร่ทำนา</p>
<p>5.นายดำหนิ โพธิ์ทอง อาศัยอยู่บ้านเลขที่ 19 หมู่ 3 ต.เจดีย์ อ.อุทุมพร จ.สุพรรณบุรี</p>	<p>ภูมิหลังของเกษตรกร: มีองค์ความรู้ด้านการทำเกษตรอินทรีย์, การทำปุ๋ยหมัก และ ฮอร์โมนไข่ ในปัจจุบันนายดำหนิ อายุ 56 ปี อาศัยอยู่ร่วมกัน 4 คน มีเนื้อที่เพาะปลูกข้าวหอมปทุม 26 ไร่ ลักษณะการเพาะปลูกข้าวเพื่อขายสลับกับการทำนาเพื่อเก็บไว้กิน (ปลูกขาย 1 รอบ/ปี และปลูกกิน 1 รอบ/ปี) ซึ่งผลผลิตจะได้ต้นกว่าๆ/ปี และมีการเก็บเกี่ยวผลผลิตเอง และปลูกผลไม้บ้างสำหรับเอาไว้กินจำนวน 3 ไร่ แต่ไม่เพียงพอสำหรับการปลูกเพื่อขาย แหล่งน้ำที่ใช้จากแหล่งชลประทาน การจำหน่ายข้าวขายเองและบางครั้งขายผ่านฟิวโอเลย์ รายได้มาจากการรับจ้างรายวัน และการขายข้าว เกษตรกรมีหนี้สินจากการลงทุนทำการเกษตร โดยมีแหล่งกู้เงินคือธนาคารธอส. จ่ายปีละ 2 หมื่นบาท (ไม่มีแนวโน้มว่าจะกู้เพิ่ม)</p>
<p>6.นายมานิตย์ แทนเพชร อาศัยอยู่บ้านเลขที่ 457 หมู่ 4 ตำบลบ้านดอน อำเภออุทุมพร ทอง จังหวัดสุพรรณบุรี 72160 โทรศัพท์ 091- 883 5033</p>	<p>ภูมิหลังของเกษตรกร: จบการศึกษาระดับมัธยมศึกษาตอนต้น ปลูกข้าวอินทรีย์ ตั้งแต่ปี พ.ศ.2554 จนถึงปัจจุบัน พื้นที่ทั้งหมดที่ใช้ในการปลูกข้าวจำนวน 1 ไร่ แต่ส่วนใหญ่เพื่อใช้ในการบริโภค แต่ถ้าเหลือจากการบริโภคแล้วจะมีการจำหน่าย ข้าวที่ปลูกจะเป็นข้าวสายพันธุ์ กข.43 นอกจากนั้นยังมีการเพาะปลูกผักใบเพื่อจำหน่ายให้กับกลุ่มสมาชิก โดยจะเป็นผักสลัด ใช้เนื้อที่ในการเพาะปลูกประมาณ 1 ไร่</p>
<p>7.นายพิสิฐ สุขนิล</p>	<p>ภูมิหลังของเกษตรกร: จบการศึกษาระดับมัธยมศึกษาตอนต้น มีความรู้ด้านช่าง ปลูกข้าวใส่ปุ๋ยเคมี ปี พ.ศ. 2536-2555 ต่อมาเปลี่ยนปลูกข้าวอินทรีย์ พ.ศ.2556 จนถึงปัจจุบัน และองค์ความรู้ด้านการทำเกษตรอินทรีย์, การทำน้ำหมักจุลินทรีย์ชีวภาพ สายพันธุ์ข้าวที่ปลูกประกอบด้วย ข้าว กข. 41 และข้าวหอมปทุม โยผลผลิตจากการเพาะปลูกจะแยกออกเป็น นาปลูกแบบผสม และนาที่เป็นอินทรีย์ โดยนาที่ปลูกแบบผสมจะได้ประมาณ 80-90 ตัน และนาที่เป็นอินทรีย์ได้ผลผลิต 40-60 ตัน ขอกจากปลูกข้าวแล้วยังมีการปลูกไม้ผล และผักสวนครัวเพื่อจำหน่าย เช่นกล้วย มะม่วง ขนุน หอมแบ่ง หอมแดง บวบ แตงไท ถั่วฝักยาว และฟักทอง เป็นต้น</p>
<p>8.นายบันทิว แก้วสระแสน อาศัยอยู่บ้านเลขที่172 หมู่ 10 ตำบลอุทุมพร อำเภออุทุมพร จังหวัดสุพรรณบุรี 72160 โทรศัพท์ 081-7269652</p>	<p>ภูมิหลังของเกษตรกร: จบการศึกษาระดับประถมศึกษาปีที่ 4 เคยทำงานช่างเชื่อมบริษัท ไทเฮอริสติก จังหวัดปราจีนบุรี ในปีพ.ศ.2555 กลับบ้านเกิด มาปลูกข้าวอินทรีย์จำนวน 7 ไร่ และปลูกผักอินทรีย์ผสมผสาน จำนวน 4 ไร่ องค์ความรู้ด้านการทำเกษตรอินทรีย์, การทำน้ำหมักจุลินทรีย์ชีวภาพ</p>

<p>9.นายดิเรก แสงแป้น อาศัยอยู่บ้านเลขที่ 249 หมู่ 1 ตำบลจรเข้สามพัน อำเภอกู่ ทอง จังหวัดสุพรรณบุรี 72160 โทรศัพท์ 084-3691687</p>	<p>ภูมิหลังของเกษตรกร: นายดิเรก จบการศึกษาระดับประถมศึกษาปีที่ 4 เป็นพนักงานส่ง ของ ส่วนนางนาตยา จบการศึกษาระดับปริญญาตรี ทั้งคู่ค้าขาย ไม่มีความรู้ทางการเกษตร จึง ไปอบรมมูลนิธิข้าวขวัญ ผนวกกับไปตรวจร่างกายมีภาวะเสี่ยงสูง และมีหนี้สินจึงตัดสินใจ ทำ นาข้าวและผักอินทรีย์</p> <p>ในปัจจุบันนายดิเรก และนางนาตยา แสงแป้น อาศัยอยู่ร่วมกัน 2 คน ที่ทำการเกษตร ทำนาอินทรีย์ 9 ไร่ (พันธุ์ข้าวหอมมะลิแดง และหอมนิล) เก็บเมล็ดพันธุ์เองทำนาหว่านใช้เมล็ด พันธุ์ 15-20 กก.ต่อไร่ ปลูกผักจำนวน 1ไร่ ได้แก่กล้วย และผักสวนครัว แหล่งน้ำเพื่อ การเกษตรสูบน้ำจากคลองชลประทานเข้าบ่อพักน้ำของตนเอง เตรียมดินในการทำนาอินทรีย์ โดยนำขี้ไก่ใส่ลงในดิน ปล่อยน้ำเข้านา และใส่จุลินทรีย์แล้วบ่มขังน้ำไว้ 2 อาทิตย์แล้วทำเทือก หว่านข้าว มีการทำปุ๋ยอินทรีย์ ประกอบด้วย ขี้วัว ขี้ไก่ รำ แกลบ ใบไม้ และน้ำหมักผสมเข้า ด้วยกัน ทำน้ำหมักปลา น้ำหมักผลไม้ และจุลินทรีย์สังเคราะห์แสง</p> <p>ปัญหา มีขโมยลักอุปกรณ์การเกษตร แก้ปัญหาต้องนำอุปกรณ์ใส่ไว้ในรถกระบะของ ตนเอง ผลผลิตไม่เพียงพอต่อความต้องการของลูกค้า เช่น คมน้ำ ศัตรูผัก ได้แก่ หนอนกระทู้ ด้วงหมัด เพลี้ย</p>
<p>10.นางสาวสุวรรณ บุญรอด อาศัยอยู่บ้านเลขที่ 42 หมู่ 3 ตำบลเจดีย์ อำเภอกู่ทอง จังหวัดสุพรรณบุรี 72160</p>	<p>ภูมิหลังของเกษตรกร: นางสาวสุวรรณ บุญรอด เริ่มทำเกษตรกรแม่ตั้งแต่ยุคของบิดา มารดาจนปัจจุบันถึงอายุ 60 ปี โดยเริ่มแรกของการเพาะปลูกจะเป็นการทำนาปีที่ใช้เนื้อที่ ประมาณ 20 ปี แล้วมาเปลี่ยนเป็นการทำนาปรังในช่วงท้าย ที่นาที่ใช้ในการปลูกข้าวจะมี ด้วยกัน 2 ส่วน คือ เป็นรูปแบบผสม และเป็นนาเคมี ที่นาสำหรับการเพาะปลูกข้าวมี่ด้วยกัน ทั้งสิ้น 4 ไร่ ปลูกสายพันธุ์ กข.43 นอกจากทำนาแล้ว ยังมีการปลูกพืชไร่ เพื่อหารายได้เพิ่มเติม อีกส่วนหนึ่งในพื้นที่จังหวัดกาญจนบุรี คือ การทำไร่อ้อย และไร่มันสำปะหลัง มีองค์ความรู้ ด้านการทำเกษตรอินทรีย์, การทำน้ำหมักจุลินทรีย์ชีวภาพ</p>
<p>11.นางสุรียา แก้วสระแสน บ้านเลขที่ 123 หมู่ 7 ตำบลอู่ ทอง อำเภอกู่ทอง จังหวัด สุพรรณบุรี 72160 โทรศัพท์ 089-8825382</p>	<p>ภูมิหลังของเกษตรกร: ไม่การศึกษาาระดับประถมศึกษา เคยทำนาใช้สารเคมีประมาณ 40 ปี ทำไร่ข้าวโพด ข้าวฟ่าง ต่อมาลูกสาวทั้งสองคนเป็นโรคเกี่ยวกับสมอง และมะเร็ง ในปี พ.ศ. 2556 ต้องเปลี่ยนมาทำนาอินทรีย์ ปัจจุบันป่วยอายุมาก และลูกสาวทั้งสองป่วยหยุดการทำ นาหันมาปลูก องค์กรความรู้ด้านการทำเกษตรอินทรีย์, การทำน้ำหมักจุลินทรีย์ชีวภาพ</p> <p>ในปัจจุบัน อายุ 70 ปี อาศัยอยู่ร่วมกัน 3 คน ปลูกผักพื้นที่จำนวน 3 ไร่ได้รับการรับรอง เกษตรอินทรีย์แบบมีส่วนร่วม(PGS)ใช้น้ำรดผักสุบจากคลองชลประทาน เตรียมดินโดยไถทิ้งไว้ 3 วันเพื่อให้หญ้าเหี่ยวตาย จัดทำปุ๋ยใช้เปลือกไข่ น้ำหมักจุลินทรีย์ป่า โดยใช้ดินใต้โคนต้นไม้ ใหญ่ที่ไม่ผลัดใบ 1 กำมือ,ใบไม้หรือใบไม้,น้ำตาลทรายแดง ½ กก.เคล้ากับดินให้ชุ่มมือ ใส่ กระสอบปานพับไว้ใต้ต้นไม้แดดราไร ทิ้งไว้7-10วัน พบเชื้อโตโครเดอมา,เชื้อรา,จุลินทรีย์ สังเคราะห์แสง จากนั้นนำหัวเชื้อไปขยายต่อโดยหมักด้วยน้ำ 200 ลิตร น้ำตาลทราย 9กก.คน ทุกวันครบ 10 วันจะมีกลิ่นหอม แล้วนำไปใช้รดผักเพิ่มผลผลิตและรสชาติ มีสัดส่วนหัวเชื้อ 1 ส่วนผสมน้ำ 10 ส่วนนำไปรดผักและต้นไม้ ส่วนพ่นมีสัดส่วนหัวเชื้อ 1ส่วนผสมน้ำ 60 ส่วน นำไปพ่นผักและต้นไม้ นอกจากนี้ยังใช้ปุ๋ยจากขี้วัวหรือขี้หมูหมัก การกำจัดศัตรูพืชใช้กับดัก แมงวันทอง สารสะเดา 1ช้อนผสมน้ำ 20 ลิตรใช้ฉีดไล่แมลง ส่วนเมล็ดพันธุ์เก็บเองได้แก่ บวบ</p>

	มะเขือเปราะ มะเขือพวง ถั่วฝักยาว ส่วนข้าวโพดอ่อน และข้าวโพดหวาน ซื้อมะลัดพันธุ์จาก นครราชสีมา การบำรุงรักษารดน้ำวันละ 2 ครั้งเข้ากับเย็น ปุ๋ยอินทรีย์ใส่ 1 ครั้ง เมื่อผักสูง 1 คอก ฉีดพ่นไล่แมลงทุก 7 วัน ถางหญ้าและพรวนดิน ปัจจัยเสริมได้รับการช่วยเหลือจากหมอ โรงพยาบาลอุ้มทองให้ที่ดินปลูกผักและช่วยจัดหาปุ๋ยอินทรีย์มาให้ พื้นปลูกผักใกล้แหล่งน้ำคลองชลประทาน ตลาดขายสินค้าผักประธานกลุ่มชาย และชายในชุมชนตอนเช้า ปัญหาที่พบแมลงเต่าทอง หนอนสีเขียว แมลงวันทอง และมีข้อกังวลที่เกิดขึ้นเกี่ยวกับการทำเกษตรอินทรีย์การจำหน่ายผลผลิตขาดความต่อเนื่อง สิ่งที่คาดหวังอยากมีแผงขายผักตลาดตอนเช้า
12.น.ส.สมปอง แก้วสระแสน อาศัยอยู่บ้านเลขที่ หมู่ ตำบล อำเภออุ้มทอง จังหวัด สุพรรณบุรี 72160	ภูมิหลังของเกษตรกร: ที่เพาะปลูกไม้ผล และผักใบ โดยใช้พื้นที่ในการเพาะปลูกทั้งสิ้นจำนวน 2 ไร่ เพื่อปลูกมะละกอ ค่ะไคร้ พริกหอมสวน ข่า กระชาย ค่ะน้ำ กวางตุ้ง ผักกาดขาวฮ่องเต้ กัลฉ่าย โดยผลผลิตจะถูกนำไปจำหน่ายให้กับลูกค้าตามสั่ง เช่นร้านอาหาร บ้านเรือน ตลาด และกลุ่มในปัจจุบัน อายุ 46 ปี อาศัยอยู่ร่วมกัน 3 คน ปลูกผัก
13.นายเลิศ บุญรอด อาศัยอยู่บ้านเลขที่ หมู่ ตำบล อำเภออุ้มทอง จังหวัด สุพรรณบุรี 72160	ภูมิหลังของเกษตรกร: ลุงเลิศเริ่มปลูกไม้ผลจำหน่ายมาเป็นระยะเวลา 5 ปี โดยผลผลิตที่มาจากสวนประกอบด้วย ผักสวนครัว กัลฉ่าย มะม่วง มะนาว ส้มโอ ที่มีการจัดสรรพื้นที่ทั้งหมด 3 ไร่ในการเพาะปลูก ในปัจจุบัน อายุ 75 ปี อาศัยอยู่ร่วมกัน 3 คน ปลูกผัก

ตารางที่ 2 รายรับรายจ่าย รายเดือนของสมาชิกวิสาหกิจชุมชนกลุ่มส่งเสริมเกษตรอินทรีย์อุ้มทอง อำเภออุ้มทอง จังหวัดสุพรรณบุรี

สมาชิก	รายรับ(บาท)	รายจ่าย(บาท)	ค่าใช้จ่ายส่วนใหญ่ (%)	เงินออม(%)
1.นางกนกพร ดิษฐกระจันทร์	85,999	59,000	ค่าจ้างแรงงาน (33.05%)	26,999 (31.39%)
2.นายจำลอง ลีสุขสาม	14,750	12,351	ค่าจ้างแรงงาน (61.94%)	2,399 (16.26%)
3.นายจินดา เกษมวัฒนา	15,200	23,708	หนี้ในระบบ (35.15%)	0
4.นายสุนทร สุนทรวิพาท	26,000	13,687	ค่าอาหาร (36.53%)	12,313 (47.36%)
5.นายดำหนิ โพธิ์ทอง	17,000	7,650	ค่าอาหาร (65.35%)	9,350 (55%)
6.นายมานิตย์ แทนเพชร	16,600	13,210	ค่าอาหาร (60.56%)	3,390 (20.42%)
7.นายพิสิฐ สุขนิล	23,000	28,050	ค่าอาหาร (35.65%)	0
8.นายบัณฑิต แก้วสระแสน	16,000	29,950	ชำระหนี้ธกส.(83.48%)	0
9.นายดิเรก แสงแป้น	11,742	9,575	ค่างดรถ (33.43%)	2,167 (18.46%)

10.นางสาวสุพรรณ บัญรอด	31,700	23,830	ชำระหนี้ธกส.(41.96%)	7,870 (24.83%)
11.นางสุรียา แก้วสระแสน	5,400	7,770	ค่าอาหาร (35.65%)	3,370 (62.41%)
12.นางสาวสมปอง แก้วสระแสน	8,000	24,600	ค่าดูแลบิดา (40.67%)	0
13.นายเลิศ บัญรอด	82,000	81,100	ค่าอาหาร (44.39%)	900 (1.1%)
รวมทั้งหมด	353,391	334,481	0	72,128

จากตารางที่ 2 พบว่าสมาชิกวิสาหกิจชุมชนกลุ่มส่งเสริมเกษตรอินทรีย์อุทุมพร อำเภ่อุทุมพร จังหวัดสุพรรณบุรี มีรายได้มากกว่ารายจ่าย คิดเป็นร้อยละ 5.35 ส่วนใหญ่มีเงินออม ร้อยละ 69.23 และมีรายจ่ายของสมาชิกส่วนใหญ่ คือ ค่าอาหารร้อยละ 46.15 และรองลงมาชำระหนี้(ธกส. และนอกระบบ) ร้อยละ 23.07

ตารางที่ 3 สภาพปัญหา และการวัดความเหลื่อมล้ำวิสาหกิจชุมชน กลุ่มส่งเสริมเกษตรกรอุทุมพร จังหวัดสุพรรณบุรี

ประเด็น	Baseline data	วัดความเหลื่อมล้ำในชุมชน
การจัดการกระบวนการผลิต	1.กลุ่มวิสาหกิจชุมชนฯผลิตข้าวแข็งจำนวนมาก ราคาขายต่ำ จึงทำให้กำไรจากการขายข้าวเปลือกต่ำ ประธานและสมาชิกประชุมวางแผนสร้างมูลค่าเพิ่มข้าวแข็ง นำไปแปรรูปขนมเงินเส้นแห้ง เพราะตลาดต้องการซื้อ แต่ขาดเครื่องมือทำขนมเงินเส้นแห้ง และความรู้การทำขนมเงินเส้นแห้ง ซึ่งราคาเครื่องมือ 170,000 บาท 2.กลุ่มวิสาหกิจชุมชนฯต้องการเครื่องมือคัดแยกสิ่งเจือปนในเมล็ดข้าว เช่น กรวด หิน เพราะปัจจุบันการคัดแยกสิ่งเจือปนจัดทำโดยกลุ่มผู้สูงอายุ การคัดแยกแต่ละครั้งใช้เวลานาน ทำให้ผู้สูงอายุเมื่อยล้า ไม่มีเวลาพักผ่อนส่งผลต่อคุณภาพชีวิตของผู้สูงอายุไม่เหมาะสม ราคาเครื่องมือ 45,000 บาท	1.ร้อยละการจัดหาทุนซื้อเครื่องมือ
การเรียนรู้และนวัตกรรมชุมชน	ต้องการกำจัดศัตรูและโรคของผัก ซึ่งปัจจุบันชาวบ้านประสบปัญหากระรอกมาทำลายพืชผล หมัดกระโดด หอยทาก เพลี้ย ชาวบ้านขาดทักษะกำจัดศัตรูพืช โรคพืช และมาตรฐาน อย. และต้องการจัดเวทีแลกเปลี่ยนความรู้ด้านเกษตรอินทรีย์ “การจัดการความรู้เกษตรอินทรีย์ของชุมชน”	1.จำนวนสมาชิกวิสาหกิจชุมชนฯ 2.การประยุกต์ความรู้ในทำเกษตรอินทรีย์
การพัฒนาผลิตภัณฑ์ชุมชน	สมาชิกขาดทักษะการแปรรูปขนมเงินเส้นแห้ง ผงโรยข้าวสมุนไพร และผลิตภัณฑ์เดิมยังไม่ได้รับการรองมาตรฐาน อย.	1.จำนวนผลิตภัณฑ์ที่แปรรูป 2.การเข้าสู่กระบวนการรับรองมาตรฐาน อย.
การตลาด/ส่งเสริมการเสริมสร้างเครือข่าย	1.ต้องการมีตลาดที่จำหน่ายผลิตภัณฑ์ที่มีความต่อเนื่อง และสนใจจำหน่ายผลิตภัณฑ์ ในรูปแบบ “ตะกร้าปันรัก” จัดทำเป็นเซ็ตอาหารคนเมืองกิน โดยจัดทำผลผลิตตามฤดูกาล เช่น ชุดต้ม	1.การสร้างรายได้เพิ่มร้อยละ 10 ของรายได้เดิม

	ยา ชุดแกงส้ม ชุดแกงเผ็ด ผลไม้ กลุ่มเป้าหมาย ได้แก่ กลุ่มคน เมือง ผู้ป่วยโรคมะเร็ง โรงพยาบาลเอกชนในเขต กรุงเทพมหานคร 2.ไม่มีความรู้การเก็บเกี่ยวที่ยืดอายุผักให้แก่กลุ่ม 3.ขาดทักษะการตลาดออนไลน์ 4.ขาดทักษะการจัดทำสื่อประชาสัมพันธ์	2.การรับรู้ของลูกค้าจากสื่อ ประชาสัมพันธ์
--	---	--

สามารถสรุปสภาพปัญหาของวิสาหกิจชุมชน กลุ่มส่งเสริมเกษตรกรอุทอง จังหวัดสุพรรณบุรี คือ การจัดการกระบวนการผลิต การเรียนรู้และนวัตกรรมชุมชน การพัฒนาผลิตภัณฑ์ชุมชน และการตลาด/ส่งเสริมการเสริมสร้างเครือข่าย

2. การสร้างการมีส่วนร่วม และยอมรับของสังคมเป้าหมาย

การมีส่วนร่วมของประชาชนออกเป็น 4 ขั้นตอน การตัดสินใจ การปฏิบัติการ รับผิดชอบและการประเมินผล มีดังนี้

1. การมีส่วนร่วมในการตัดสินใจ (Decision Making) สมาชิกกลุ่มวิสาหกิจชุมชน ประกอบด้วยประธาน รองประธาน สมาชิก และนักวิชาการ ร่วมกันแสดงออกด้านความคิดเห็นแนวทางการแก้ไขปัญหาการทำการเกษตรอินทรีย์ ได้แก่ การกำจัดศัตรูพืช การจัดหาแหล่งทุนจัดทำเครื่องมือการเกษตร(ตู้อบพลังงานแสงอาทิตย์“รุ่นหลังเต่า”, เครื่องคัดแยกกรวด ,เครื่องดักแมลงพลังงานแสงอาทิตย์แสงอาทิตย์ ,เครื่องทำขนมจีนเส้นแห้ง) การผลิตผงปรุงรส การทำปุ๋ยอินทรีย์แบบไม่กลับกองจากกล้วย/ผักตบชวา/ฟางข้าว/แหนแดง และขี้วัว/ขี้หมู/ขี้ไก่ จัดทำเพจลูกแม่โพสพ เพื่อประชาสัมพันธ์สินค้าเกษตรให้เป็นที่รู้จักในวงกว้าง พัฒนาตราสินค้า และจัดหาบรรจุภัณฑ์เพื่อสร้างมูลค่าเพิ่ม เป็นการประเมินปัญหา หรือทางเลือกที่จะสามารถเป็นไปได้ที่จะนำไปปฏิบัติ เพื่อการพัฒนาโดยการประเมินสภาพที่เป็นอยู่ เป็นการหาโอกาสหรือช่องทางในการแก้ปัญหา รวมทั้งลำดับความสำคัญของโครงการที่จะต้องดำเนินการ อบรมเชิงปฏิบัติการการกำจัดศัตรูพืช การแปรรูปปรุงปรุงรส

การยอมรับของสังคมเป้าหมาย โดยการเผยแพร่ผ่าน1.บทความวิจัยเรื่องการยกระดับการดำเนินงานวิสาหกิจชุมชนกลุ่มส่งเสริมเกษตรกรอินทรีย์อำเภออุทอง จังหวัดสุพรรณบุรี ผ่านกระบวนการ 5 ขั้นตอน ได้แก่ 1). การจัดการกลุ่มอย่างยั่งยืน2).การจัดการกระบวนการผลิตตลอดห่วงโซ่อุปทาน 3.)การเรียนรู้และนวัตกรรมชุมชน 4).การพัฒนาผลิตภัณฑ์ชุมชน และ 5).การตลาดและการส่งเสริมการสร้างเครือข่ายวิสาหกิจชุมชน 2.บทความวิจัยเรื่องการจัดการห่วงโซ่อุปทานสินค้าเกษตรอินทรีย์ของวิสาหกิจชุมชนอย่างครบวงจร กรณีศึกษาวิสาหกิจชุมชนกลุ่มเกษตรกรอินทรีย์ อำเภออุทอง จังหวัดสุพรรณบุรี พบว่าสมาชิกกลุ่มส่วนใหญ่เป็นผู้สูงอายุมีอาชีพปลูกข้าว และผักอินทรีย์ครบวงจรตามวิถีชุมชน เกิดการยกระดับการทำงานตั้งแต่กระบวนการเตรียมเมล็ดพันธ์จนถึง

กระบวนการแปรรูปผลิตภัณฑ์ มีแลกเปลี่ยนเรียนรู้เกี่ยวกับการกำจัดศัตรูพืช การแปรรูปผลิตภัณฑ์ การบริหารจัดการ และการตลาดส่วนการจัดการกระบวนการผลิตข้าวได้รับการรับรอง GAP และผักอินทรีย์ ผ่านการรับรองมาตรฐานเกษตรอินทรีย์แบบมีส่วนร่วม (PGS) มีการพัฒนาผลิตภัณฑ์ผงโรยข้าวสมุนไพร และขนมจีนเส้นแห้งสมุนไพร พร้อมทั้งขยายช่องทางการตลาดบนเฟซบุ๊กเพจลูกแม่โพสพเกษตรไร้สาร นอกจากนี้เกิดต้นแบบวิสาหกิจเกษตรอินทรีย์ที่เข้มแข็งมีสมาชิกเพิ่มขึ้นเป็น 18 ครัวเรือน และสร้างเยาวชนอาสาจำนวน 15 ราย ที่จะช่วยขับเคลื่อนก่อให้เกิดการพัฒนาที่ยั่งยืนในอนาคต

2. การมีส่วนร่วมในการปฏิบัติการ (Implementation) การดำเนินงานตามโครงการและแผนงานของกลุ่มเป็นการก่อให้เกิดความรู้สึกร่วมในการเป็นเจ้าของกิจกรรม และผลงานที่ปรากฏ โดยประธานและสมาชิกกลุ่มสละทรัพยากร (Resource Contribution) ได้แก่ การมีส่วนร่วมสละแรงกาย การสละเงิน การให้วัสดุอุปกรณ์ และการให้คำแนะนำการทำนาข้าว การปลูกพืชด้วยความเต็มใจ อีกทั้งมีส่วนร่วมในการบริหารและการประสานงาน (Administration and Coordination) มีส่วนร่วมดำเนินการ การฝึกอบรมเชิงปฏิบัติการทำปุ๋ยอินทรีย์ ทำผงโรยข้าวสมุนไพร

3. การมีส่วนร่วมรับผลประโยชน์ (Benefits) ด้านวัตถุ (Material Benefits) ได้แก่ การมีส่วนร่วมในการเพิ่มผลผลิต รายได้ หรือทรัพย์สิน และการมีส่วนร่วมรับผลประโยชน์ในด้านสังคม (Social Benefits) ได้แก่ ผลประโยชน์ที่เกิดขึ้นแก่สังคม เช่น ประธานกลุ่มเป็นวิทยากรสอนเด็กนักเรียนปลูกพืชในโรงเรียนเป็นโครงการอาหารกลางวัน ประธานและสมาชิกรวบรวม ผัก และข้าวของแต่ละครอบครัวบริจาคให้แก่ผู้เดือดร้อนภัยน้ำท่วม และการแพร่ระบาดไวรัสโควิด-19 ในพื้นที่สุพรรณบุรี และกรุงเทพฯ

4. การมีส่วนร่วมในการประเมินผล (Evaluation) ประธานและสมาชิกประชุมเพื่อติดตามการดำเนินงานแต่ละครอบครัว เป็นการค้นหาข้อดีและข้อบกพร่อง เพื่อหาแนวทางแก้ไขการทำนาข้าว และปลูกพืชให้มีประสิทธิภาพต่อไป

3. กระบวนการเปลี่ยนแปลงที่ดีขึ้น

กลุ่มวิสาหกิจชุมชนมีส่วนร่วมในการพัฒนาชุมชน ที่แก้ไขปัญหาของชุมชน และเอื้อประโยชน์ต่อสมาชิกในชุมชนซึ่งทำให้ชุมชนมีความเข้มแข็งพึ่งตนเองได้ ตัวชี้วัดความเข้มแข็งของชุมชน ได้แก่ ความรักความสามัคคีเกื้อหนุนกัน การตัดสินใจแก้ไขปัญหาาร่วมกันโดยส่วนรวม ความมั่นคง และความปลอดภัยในชีวิตและทรัพย์สิน สมาชิกในชุมชนมีความมั่นคงในอาชีพและรายได้ในครัวเรือน มีการรวมกลุ่มเพื่อดำเนินกิจกรรมต่างๆ ในชุมชนอย่างต่อเนื่อง ชุมชนได้รับการสนับสนุนจากหน่วยงานภายนอก และชุมชนมีความทั่วถึงทางด้านสาธารณูปโภค (รพีกัทร สุขสมเกษม ,2559) การพัฒนาวิสาหกิจชุมชน ได้แก่ 1) การสร้างวิศกรชุมชน 2) การพัฒนาสูตรปุ๋ยสร้างมูลค่า 3) การจัดทำคู่มือพลังงานแสงอาทิตย์ 4) เครื่องตัดแม่ลงพลังงานแสงอาทิตย์ 5) เครื่องตัดแยกกรวดจากข้าว 5) การแปรรูปผลิตภัณฑ์ชุดผงปลาโรยข้าว 7) การจัดทำ Page ลูกแม่โพสพไร้สาร และ 8) การพัฒนาตรา

สินค้า และจัดหาบรรจุกัญช์เพื่อสร้างมูลค่าเพิ่ม ซึ่งจากการดำเนินกิจกรรมตามที่กล่าวมาแล้วส่งผลให้เกิดการขยายตัวในวงกว้างมากยิ่งขึ้น ดังนี้

1. ปรับเปลี่ยนพฤติกรรมเยาวชน นำวิชาความรู้ด้านช่าง และเวลามาใช้ประโยชน์ในการสร้างเครื่องมือทางการเกษตร จัดทำเป็นธุรกิจของเยาวชนในชุมชน เกิดการสร้างงานให้กับเยาวชนภายในชุมชน โดยการส่งเสริมการจัดทำตู้อบพลังงานแสงอาทิตย์ พบว่ากลุ่มวัยรุ่นที่อยู่ภายในชุมชนที่มีความสามารถด้านงานช่างเชื่อม และการประกอบโครงเหล็กจัดทำตู้อบพลังงานแสงอาทิตย์แบบเคลื่อนที่ได้ เป็นงานที่วัยรุ่นในชุมชนให้ความสนใจ และรวมกลุ่มกันผลิตเพื่อที่แจกจ่ายแก่สมาชิก และจัดจำหน่ายให้กับบุคคลที่สนใจสามารถสั่งซื้อได้ที่กลุ่มวิสาหกิจชุมชนเกษตรอินทรีย์อุ้มทอง โดยจากการสังเกตพฤติกรรมการทำงานของกลุ่มวัยรุ่นในชุมชนเปลี่ยนแปลงไปจากเดิม ซึ่งแต่ก่อนจะรวมตัวกันทำกิจกรรม และเที่ยวเล่นในชุมชน ซึ่งตอนนี้จะมีการนัดหมายหลังเสร็จกิจกรรมจะมารวมตัวในการประกอบตู้อบพลังงานแสงอาทิตย์ โดยกลุ่มผู้ผลิตหลักประกอบด้วย

- 1.1 นายเรวัต เขียงบริสุทธิ์
- 1.2 นายธนากร ดิษฐ์กระจันทร์
- 1.3 นายชนะชัย บุญรอด
- 1.4 นายจิตรธรรมา นาคคำ

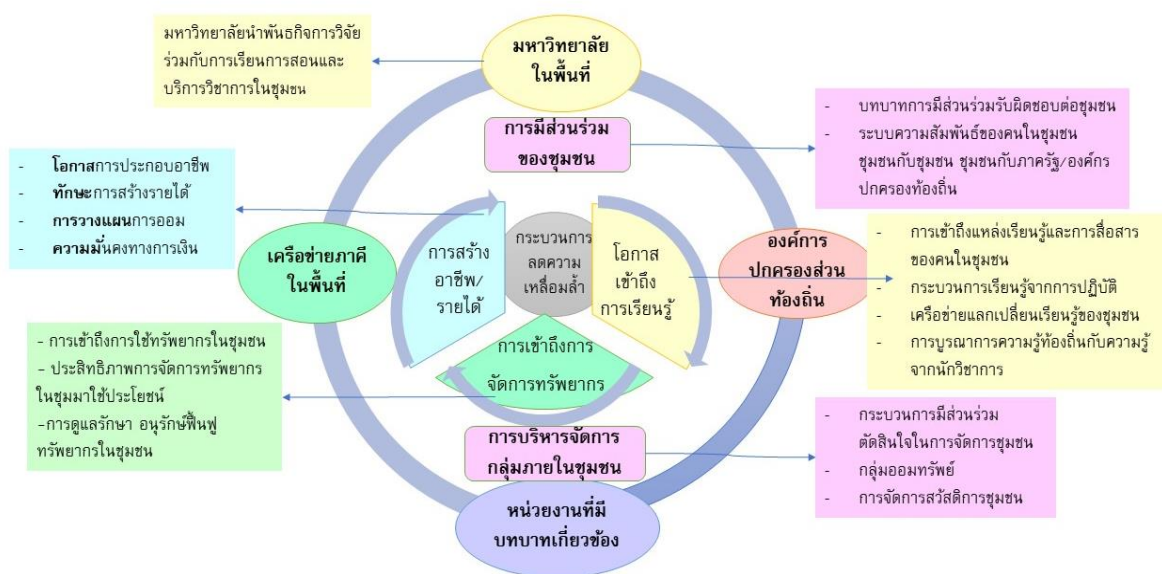
2. การพัฒนาผลิตภัณฑ์ และการแปรรูปสินค้าชุมชน โดยจากการร่วมแลกเปลี่ยนเรียนรู้แนวทางการส่งเสริม และการสร้างรายได้ให้กับชุมชน เพื่อให้เกิดความยั่งยืน ทั้งนี้ได้มีการศึกษาวิเคราะห์ถึงทรัพยากรภายในชุมชนที่มีประโยชน์ และสามารถนำมาแปรรูปเพื่อสร้างมูลค่าเพิ่ม โดยสมาชิกกลุ่มวิสาหกิจชุมชนได้เลือกจัดทำ “ผงโรยข้าวสมุนไพร” Rice Herb Seasoning ที่คัดสรรผลผลิตหลักที่อยู่ในชุมชนมาแปรรูป โดยนำปลาที่มาจากทะเลของสมาชิก และพริกแกงที่กลุ่มวิสาหกิจเป็นผู้ผลิตและจำหน่ายมาเป็นวัตถุดิบหลักในการแปรรูป ประกอบกับการคัดสรรสมุนไพรประจำถิ่นมาเป็นส่วนประกอบเพื่อสร้างมูลค่าเพิ่ม ซึ่งปัจจุบันทางกลุ่มได้มีการดำเนินการต่อยอด โดยมีการพัฒนาสูตรที่หลากหลาย ตรงตามความต้องการมากยิ่งขึ้น และเป็นการส่งเสริมรายได้ให้กับผู้สูงอายุที่มาร่วมในการผลิตผงปลาโรยข้าวจำหน่าย ซึ่งทำให้ผู้สูงอายุมีกิจกรรมทำไม่เป็นโรคซึมเศร้า มีรายได้ไม่ต้องเป็นภาระของลูกหลาน เป็นการส่งเสริมคุณภาพชีวิตของผู้สูงอายุที่ดียิ่งขึ้น โดยกลุ่มผู้สูงอายุที่ทำหน้าที่ในการผลิตประกอบด้วย

- 2.1 นางสุวรรณ บุญรอด
- 2.2 นางวันเพ็ญ ช่างเรืองกุล
- 2.3 นางละเอียด พุ่มกระจันทร์
- 2.4 นางทิวาพร ศรียอดแสง
- 2.5 นายบุญชู ศรียอดแสง

2.6 นายขวัญเชิญ ศรียอดแสง

3. การดำเนินการส่งเสริม และแปรรูปผลิตภัณฑ์เพื่อสร้างมูลค่าเพิ่มของกลุ่มวิสาหกิจชุมชนเกษตรอินทรีย์อุทองจะเห็นได้ว่า หลังจากดำเนินการจัดทำ Page ลูกแม่โพสพไร้สาร การพัฒนาผลิตภัณฑ์ และบรรจุภัณฑ์ของกลุ่มวิสาหกิจชุมชนจะเห็นได้ว่าการรับรู้มากยิ่งขึ้นส่งผลต่อจำนวนลูกค้า และยอดขายที่เพิ่มขึ้นตามลำดับ ดังจะเห็นได้จากจำนวนของผู้ซื้อที่ให้ความสนใจมากยิ่งขึ้น ซึ่งเดิมมีผู้รับซื้อผลิตภัณฑ์มีเพียง 16 ราย ปัจจุบันเพิ่มขึ้น อีก 8 ราย คือ ร้าน yanisa ร้าน Lakana ร้านเปี้ยก นันทา ร้านหนึ่งฤทัย ร้าน Anong Nart ร้าน สรียา ร้านนฤมล และร้าน DD.

4. ลดความเหลื่อมล้ำในชุมชน ด้านมิติเศรษฐกิจ กลุ่มฯ จัดหาทุนซื้อเครื่องมือ โดยการระดมทุน และจัดทำโครงการขอทุนสนับสนุนจากภายนอก ทำดินพร้อมปลูกโดยใช้วัสดุที่บ้านของตนเอง เช่น ผักตบชวา หญ้ากล้วย ใบไผ่ ฯลฯ มูลสัตว์ ได้แก่ ชีหมี ชีวัว ชีไก่ ฯลฯ “ลดต้นทุนการผลิต” จัดตั้งกองทุนของกลุ่มฯ เพื่อให้สมาชิกได้กู้ยืมสำหรับการทำการเกษตรดอกเบี๊ยะต่ำ มีการสำรวจความต้องการของลูกค้า วางแผนการผลิตผักตลอดปี กลุ่มฯ ประสานงานกับสาธารณสุขจังหวัดสุพรรณบุรีเพื่อขอ อย. พัฒนาราสินค้า มีการบริหารกลุ่มเกษตรกรให้มีศักยภาพ การจัดการระบบห่วงโซ่อุปทานเกษตรอินทรีย์ที่มีมาตรฐาน เช่น อย. ปรากฏดังภาพที่ 12



ภาพที่ 1 แสดงวิธีลดความเหลื่อมล้ำของชุมชน

5. การสร้างการเรียนรู้ร่วมกันระหว่างนักวิชาการกับชุมชนและภาคีหน่วยงาน

เรียนรู้สถานการณ์ปัญหาและความต้องการของชุมชนเบื้องต้น สร้าง “โจทย์วิจัย นำร่อง” เพื่อสร้างการเรียนรู้จาก “ผู้ขอ” เป็น “ผู้ร่วมปฏิบัติ” นักวิชาการเข้าไปรับฟังปัญหาจากคณะกรรมการชุมชนสัมภาษณ์

เจาะลึกกลุ่มเป้าหมายในชุมชน และร่วมกับชุมชนไปสังเกตการณ์และสำรวจสภาพปัญหาและความต้องการของชุมชน รวมทั้งสัมภาษณ์สร้างความร่วมมือกับภาคีหน่วยงานที่เกี่ยวข้องในชุมชน เมื่อวิเคราะห์ปัญหาและความต้องการเฉพาะหน้า (“ผู้ขอ”) สู่การพัฒนา “โจทย์วิจัยนาร่อง” เพื่อจูงใจให้คนในชุมชนมาเป็น “ผู้ร่วมปฏิบัติ” การแก้ปัญหาตามความต้องการของชุมชน ด้วยวิธีการนี้ ทำให้ผู้เข้าร่วมปฏิบัติเกิดการเรียนรู้ในชุมชนร่วมกันด้วย Human Centered Design Thinking ประกอบด้วย ศึกษาสภาพปัญหา (Empathy) วิเคราะห์สาเหตุของปัญหา (Define) ระดมความคิด (Ideate) ออกแบบกิจกรรม (Prototype) จนได้แผนการดำเนินงานวิจัยแบบมีส่วนร่วมร่วมกับชุมชนและหน่วยงานในท้องถิ่นนำไปปฏิบัติจริง (Test) นำแผนการดำเนินงานไปปฏิบัติจริงร่วมกัน จากการทำร่วมปฏิบัติการในชุมชนด้วย “โจทย์วิจัยนาร่อง” นำไปสู่การเป็น “ผู้ร่วมปฏิบัติ” เพื่อแก้ปัญหาตามความต้องการของชุมชน เป็นผลให้พัฒนาเป็น “โจทย์วิจัยนำทาง” โดยมีหลักการแนวคิดการลดความเหลื่อมเชิงระบบ (Ecological System) หรือทฤษฎีไข่ดาว (กาญจนา แก้วเทพ) ระบบชั้นใน (ไข่แดง) เป็นสถานการณ์ปัญหาความต้องการเฉพาะหน้าภายในชุมชน เช่น “การสร้างอาชีพเพื่อยกระดับรายได้” ซึ่งเป็น “โจทย์วิจัยนาร่อง” เพื่อให้ชุมชนมีส่วนร่วมปฏิบัติการแก้ปัญหาเฉพาะหน้า ระบบชั้นกลาง (ไข่ขาว) ผลการปฏิบัติงานร่วมกับนักวิชาการ เกิดกระบวนการเรียนรู้ร่วมกัน นำไปสู่การพัฒนา “โจทย์วิจัยนำทาง” ไปสู่ “การสร้างระบบการบริหารจัดการมีส่วนร่วมของชุมชนเพื่อการพึ่งตนเอง” เช่น การสร้างกลุ่มอาชีพ กลุ่มวิสาหกิจชุมชน กลุ่มออมทรัพย์ เป็นต้น ระบบชั้นนอก (ขอบไข่) เป็นกระบวนการสร้างความร่วมมือระหว่างนักวิชาการกับภาคี หน่วยงานที่เกี่ยวข้องในพื้นที่ของชุมชน ทำงานร่วมกับระบบภายในชุมชน ตามพันธกิจปกติของหน่วยงาน

6. บทบาทนักวิชาการ โดยการบูรณาการศาสตร์ต่างๆ มาทำงานร่วมกัน โดยคำนึงว่าศาสตร์ที่แตกต่างกันนี้เป็นศาสตร์ที่มาช่วยกันทำงานเพื่อตอบโจทย์ของโครงการวิจัย จัดการเรียนรู้ให้นักวิจัยทำงานเพื่อท้องถิ่น (CBR) ตั้งแต่การค้นหาโจทย์วิจัยร่วมกับชุมชน การเปิดเวทีร่วมคิดร่วมวางแผนและทำงานร่วมกับชาวบ้าน เก็บข้อมูล การคิดวิเคราะห์ สะท้อนประวัติศาสตร์และสถานการณ์ปัญหาของชุมชน รวมทั้งเรียนรู้การเลือกใช้เครื่องมือต่างๆ ในการเก็บข้อมูล การสร้างการมีส่วนร่วมคนกลุ่มต่างๆ ภาคีที่เกี่ยวข้องเพื่อให้ช่วยขับเคลื่อนงานวิจัย การสร้างความสัมพันธ์กับชาวบ้าน การคิดเชิงระบบและเชื่อมโยงปัญหาต่างๆ เข้าด้วยกัน บทบาทของนักวิชาการ สร้างกระบวนการเรียนรู้แบบกิจกรรม ร่วมกับเกษตรกร การเรียนรู้ทางวิชาการเรื่อง การกำจัดศัตรูพืช การทำปุ๋ยแบบไม่กลับกอง การแปรรูปผงโรยข้าว การบริหารจัดการกลุ่ม การตลาดแบบออนไลน์ ร่วมกัน การบริหารจัดการระบบห่วงโซ่อุปทานการเกษตร และการพัฒนาเทคโนโลยีในกระบวนการเกษตรกรรม

4. ความรู้หรือนวัตกรรมที่ใช้ในการแก้ไขปัญหา

นวัตกรรมเกิดจากแนวคิดของนักวิชาการและชุมชน ออกแบบ สร้างสรรค์สิ่งใหม่ๆ พัฒนาหรือปรับปรุงให้เกิดความใหม่ และสร้างคุณค่า เกิดเป็นนวัตกรรมผลิตภัณฑ์ (Product Innovation) ได้แก่ เครื่องมือการเกษตร การแปรรูปผลิตภัณฑ์การเกษตร (ผงโรยข้าวสมุนไพร) ส่วนนวัตกรรมบริการ (Service Innovation) จำหน่าย

สินค้าแบบเคาะประตูบ้าน การส่งจอล่วงหน้าของผู้บริโภค และนวัตกรรมกระบวนการ (Process Innovation) ดำเนินงานของกลุ่ม ขั้นตอนการสร้างเครื่องมือการเกษตร การแปรรูปผลิตภัณฑ์ ขั้นตอนการพัฒนาบรรจุภัณฑ์ และตราสินค้า



5. ความเชี่ยวชาญที่ทำให้เกิดการเปลี่ยนแปลง

เมื่อโจทย์ คือ การจัดหาเครื่องมือทางการเกษตร(ตู้อบพลังงานแสงอาทิตย์ เครื่องดักแมลงพลังงานแสงอาทิตย์) ลงต้นทุนทางการเกษตร(ปุ๋ยอินทรีย์ไม่กลับกอง) แปรรูปผงโรยข้าวสมุนไพร ประเด็นดังกล่าว นำแนวคิดหลักการบริหารจัดการ ประยุกต์ใช้ในการดำเนินงาน



-จัดหาทุนเพื่อซื้อวัสดุจัดทำตู้อบพลังงานแสงอาทิตย์ เครื่องตัดแมลงพลังงานแสงอาทิตย์

-ลดต้นทุนการเกษตร ใช้ทรัพยากรในชุมชน ประยุกต์ความรู้ ภูมิปัญญา ลงแขกทำปุ๋ยอินทรีย์แบบไม่กลับกอง

-แปรรูปผงโรยข้าวสมุนไพร นำพืชสมุนไพร(ตระไคร้ กระเพรา คื่นช่าย ฯลฯ) ปลาท้องถิ่น น้ำพริกแกงตำมือ ร่วมมือทำผงโรยข้าวสมุนไพร

นำแนวความคิดพัฒนาทรัพยากรมนุษย์ (Human Resource Development :HRD) จำเป็นต้องพัฒนาสมาชิกวิสาหกิจชุมชนกลุ่มเกษตรอินทรีย์อุ้งทองเพื่อให้พึ่งตนเองได้ โดยสร้างความรู้ เสริมสร้างทักษะผ่านการอบรมเวทีแลกเปลี่ยนความรู้



และนำแนวความคิดการตลาด (Marketing) เป็นกระบวนการวางแผนและสร้างสรรค์ผงโรยข้าวสมุนไพร จัดทำบรรจุภัณฑ์ และตราสินค้าสัญลักษณ์ “ลูกแม่โพสพ” กำหนดราคาเหมาะสมกับคุณภาพผลิตภัณฑ์ จัดจำหน่าย

กลุ่มคนรักสุขภาพ เครือข่ายตลาดอินทรีย์ ออนไลน์และออฟไลน์ อีกทั้งส่งเสริมการตลาดเกิดการแลกเปลี่ยนสร้างความพึงพอใจแก่ผู้บริโภคในนามลูกแม่โพสพเป็นที่รู้จักกว้างขวาง



6. ผลการดำเนินงานและการคาดการณ์ความเปลี่ยนแปลงสืบเนื่อง

ผลการดำเนินงานของวิสาหกิจชุมชนกลุ่มเกษตรกรอินทรีย์อุทอง เกิดการสร้างงาน สร้างอาชีพ สร้างรายได้แก่สมาชิกวิสาหกิจชุมชน คนในชุมชน คือ คนรุ่นใหม่ และผู้สูงอายุ ยอดขายเพิ่มขึ้นเกิดจากความเชื่อมั่นของลูกค้า ส่วนนักวิชาการ มีองค์ความรู้ใหม่ “การทำนา การปลูกผัก” ตลอดห่วงโซ่อุปทาน ได้มีโอกาสในการเรียนรู้ด้านการเกษตรอินทรีย์ ภูมิปัญญาชุมชน เรียนการทำงานแบบ CBR และการใช้เครื่องมือร่วมกับชาวบ้านพัฒนาชุมชน

การลดความเหลื่อมล้ำ ด้านเศรษฐกิจ สร้างงานให้แก่คนในชุมชน คือ คนรุ่นใหม่(นำความรู้ด้านช่างทำตู้อบพลังงานแสงอาทิตย์ใช้ในกลุ่ม และจำหน่ายแก่ผู้ที่สนใจ) ผู้สูงอายุ สามารถพึ่งพาตนเองได้ ลูกค้าเพิ่มขึ้นจากการประชาสัมพันธ์ออฟไลน์และออนไลน์ ด้านสังคม สมาชิกวิสาหกิจชุมชนกลุ่มเกษตรกรอินทรีย์อุทอง มีความรู้การบริหารจัดการกลุ่ม วางแผนการผลิตตรงตามความต้องการของลูกค้า แปรรูปทรัพยากรท้องถิ่น การตลาดแบบออนไลน์ การกำจัดศัตรูพืชโดยนำนวัตกรรมมาใช้(เครื่องดักแมลงพลังงานแสงอาทิตย์) สมาชิกมีส่วนร่วมในการทำกิจกรรมเพิ่มขึ้น (ทำปุ๋ยอินทรีย์แบบไม่กลับกองโดยใช้วัสดุเหลือใช้ในชุมชน เช่น ผักตบชวา ต้นกล้วย, การแปรรูปผงโรยข้าว, การลงแขกทำนา เช่น ว่างข้าว ดำนา เกี่ยวข้าว, การพัฒนาตราสินค้าที่เป็นสัญลักษณ์เฉพาะของกลุ่ม และบรรจุภัณฑ์น่าสนใจมากขึ้นลูกค้าให้ความสนใจมากขึ้น) สุขภาพของสมาชิกดีขึ้นห่างไกลจากโรคร้าย เช่น มะเร็ง เนื่องจากในสมอง โควิด2019 การเกษตรอินทรีย์มีการขยายผลยังเพื่อนบ้านที่สนใจ สมาชิกมีการทบทวน

หน้าที่ของตนเองและมีความรับผิดชอบมากขึ้น นำทรัพยากรในชุมชน เช่น ผัก สมุนไพร น้ำพริกตำมือ มาต่อยอดแปรรูป “ผงโรยข้าวสมุนไพร” เป็นการสร้างงานให้แก่ผู้สูงอายุ และเพิ่มรายได้ให้แก่กลุ่มฯ เรียนรู้การเนื้อหา และการใส่ภาพกิจกรรมบนเพจ “เพจลูกแม่โพสพเกษตรไร้สาร <https://www.facebook.com/LukeMaePoSop/>”

7. แนวทางติดตามและธำรงรักษาพัฒนาการให้คงอยู่

แนวทางการติดตาม และแลกเปลี่ยนความรู้ผ่าน Line Application สร้างความสัมพันธ์ฉันพี่น้อง “โทรศัพท์ คุยผ่าน Line Application ให้กำลังใจกันเสมอ เยี่ยมเยียนเมื่อมีโอกาสเดินทางผ่านไป” แนะนำการถ่ายโอนการทำเกษตรอินทรีย์เหมาะสมกับยุคสมัย