

## บทที่ 2

### การศึกษาวิถีชีวิตชุมชนเมือง: ชุมชนวัดประหาระบือธรรม เขตดุสิต กรุงเทพมหานคร

ผู้สอน: ผู้ช่วยศาสตราจารย์ ดร.ภูสิทธิ์ ภูคำชะโนด

การศึกษาชุมชนเมืองในบทนี้เน้นบริบททางร่องรอยอดีต เศรษฐกิจ สังคมวัฒนธรรมและชุมชนที่ตั้งอยู่ในเขตพื้นที่การให้บริการวิชาการของมหาวิทยาลัยราชภัฏสวนสุนันทา เมื่อ 1 ทศวรรษที่ผ่านมา โดยใช้เครื่องมือวิจัย คือ การสำรวจ แบบสัมภาษณ์แบบมีโครงสร้าง สันทานากลุ่มย่อย การสังเกตแบบมีส่วนร่วม [Participation Observation] ซึ่งมีการศึกษาชุมชนมุ่งเป้าหมายไปที่ชุมชนใหญ่ในบริบทเดียวกัน คือ ชุมชนวัดประหาระบือธรรม 1 - 2 - 3 - 4 ถนนพระราม ๕ แขวงถนนนครไชยศรี เขตดุสิต กรุงเทพมหานคร โดยอธิบายให้เห็นถึง 3 ส่วนสำคัญ คือ บทนำทำวิจัย เครื่องมือเก็บข้อมูลชุมชนวัดประหาระบือธรรม และผลวิจัยชุมชนเมืองวัดประหาระบือธรรม ดังอธิบายสรุปด้วยบทคัดย่อการวิจัยเรื่อง การศึกษาวิถีชีวิตชุมชนวัดประหาระบือธรรม เขตดุสิต กรุงเทพมหานคร [ภูสิทธิ์ ภูคำชะโนด, 25๕2] ดังใจความว่า การวิจัยในครั้งนี้มุ่งศึกษาลักษณะของชุมชนในบริบททางสังคม เศรษฐกิจ และวัฒนธรรม โดยใช้วิธีการสัมภาษณ์ สurvey และสังเกตจากผู้นำชุมชนและประชาชนในชุมชนวัดประหาระบือธรรม เขตดุสิต กรุงเทพมหานคร พบผลการศึกษาดังนี้

สภาพทั่วไปและลักษณะของชุมชน พบว่า ชุมชนวัดประหาระบือธรรม แบ่งออก 4 ชุมชน ซึ่งในอดีตชุมชนวัดประหาระบือธรรม เป็นชุมชนเดียวกันโดยมีสภาพพื้นที่เป็นที่ราบลุ่ม ทุ่งหญ้า และสวนผลไม้ มีลำคลองสายสำคัญในการดำรงชีวิต ชื่อว่า “คลองบางกระบือ” เป็นสายน้ำที่ประชาชนใช้ทั้งอุปโภคและบริโภค ซึ่งในขณะนั้นประชาชนประกอบอาชีพทำนา และทำการเกษตรกรรมเป็นหลัก ซึ่งรวมถึงการทำสวนผลไม้ ประเภททุเรียน มะพร้าว กระท้อน เป็นต้นและยังมีการเลี้ยงสัตว์ จำพวกวัว และกระบือมากมาย จนทำให้ชุมชนนี้มีชื่อเสียงในเรื่องการเลี้ยงกระบือที่มีพันธุ์ดีและแข็งแรง ประชาชนทั่วไปจึงเรียกกันว่า “หมู่บ้านบางกระบือ” ครั้นต่อมาชาวบ้านได้ร่วมกันสร้าง “วัดประหาระบือธรรม” ขึ้น และมีโรงเรียนวัดประหาระบือธรรมตามมา จนในที่สุดประชาชนได้ประสานกับหน่วยงานราชการที่เกี่ยวข้อง ให้มีการดำเนินการจัดตั้งเป็นชุมชนขึ้น โดยใช้ชื่อว่า “ชุมชนวัดประหาระบือธรรม” ตามชื่อของวัด และโรงเรียนที่มีอยู่เดิม เมื่อประชากรมากขึ้นพื้นที่ขยายเพิ่มขึ้นจนก่อให้เกิดการแบ่งชุมชนย่อยเพื่อสะดวกในการบริหารจัดการและสามารถดูแลกันได้อย่างทั่วถึง เป็น 4 ชุมชน โดยครั้งแรกแบ่งเป็น ชุมชนวัดประหาระบือธรรม 1-3 ก่อนและต่อมาจึงเกิดชุมชนวัดประหาระบือธรรม 4 ตามมา

ชุมชนวัดประหาระบือธรรม 1 ตั้งอยู่บนพื้นที่ของกรมการศาสนา กระทรวงศึกษาธิการ เป็นชุมชนที่ได้มีการพัฒนาอย่างต่อเนื่อง ความเจริญในด้านต่าง ๆ จากภายนอกไหลเข้าสู่ชุมชนอย่างรวดเร็ว จนกลายเป็นชุมชนเมือง ส่วนชุมชนวัดประหาระบือธรรม 2 และ 3 ทั้ง 2 ชุมชนตั้งอยู่บนพื้นที่อันเป็นกรรมสิทธิ์ของเอกชน และพื้นที่ส่วนบุคคล มีสภาพทั่วไปของชุมชนเป็นลักษณะของชุมชนเมืองแต่มีบางพื้นที่ที่ประชาชนอยู่กันหนาแน่นมากจนกลายเป็นชุมชนแออัดด้วย และชุมชนวัดประหาระบือธรรม 4 เป็นพื้นที่ในกรรมสิทธิ์ของเอกชนมีบริษัทเอกชนเป็นเจ้าของและได้มีการปลูกสร้างอาคารพาณิชย์ 120 คูหาขึ้น เพื่อขายให้กับประชาชน จึงทำให้มีการซื้อขายกันจากหลากหลายพื้นที่ คนที่อาศัยอยู่ในชุมชนแห่งนี้จึงเป็นทั้งคนในพื้นที่ชุมชนใกล้เคียงในเขตดุสิต และคนต่างจังหวัดเข้ามาซื้อเพื่อเป็นที่อยู่อาศัยและประกอบอาชีพในชุมชนด้วย

ปัจจัยสำคัญที่ทำให้ชุมชนมีการเปลี่ยนแปลงทางกายภาพจากสภาพเดิมไป นั่นก็คือปัจจัยการสร้างถนนหนทางสายสำคัญ คือ ถนนพระราม 5 ตัดผ่าน และการเป็นพื้นที่เปิดที่สามารถเข้าถึงชุมชนได้อย่างหลากหลายรูปแบบ ทั้งทางบกและทางน้ำ ปัจจุบันไม่มีการเดินทางด้วยเส้นทางน้ำแล้ว จะมีเฉพาะเส้นทางบกเท่านั้น ซึ่งสามารถเดินทางเข้าสู่ชุมชนได้ทั้งทางด้านถนนพระราม 5 และถนนสามเสน

บริบททางเศรษฐกิจและสังคม พบว่า จากชุมชนขนาดเล็กในอดีตกลายเป็นชุมชนมีขนาดใหญ่ ๗ ชั้นอย่างรวดเร็ว ประชากรในชุมชนเพิ่มมากขึ้นทิศทางการประกอบอาชีพมีความหลากหลายมากขึ้นตามไปด้วย ซึ่งมีทั้งอาชีพเกิดขึ้นอยู่กับบ้าน เช่นอาชีพรับจ้าง ค้าขาย ธุรกิจส่วนตัวเล็ก ๆ และอาชีพที่ต้องออกไปทำงานนอกบ้านนอกชุมชน เช่นอาชีพรับราชการ พนักงานบริษัทเอกชน และหน่วยงานรัฐ ทั้งนี้การดูแลทุกชีวิตของประชาชนยังมีคณะกรรมการชุมชนเป็นตัวแทนของคนในชุมชน ดูแลบริหารจัดการภายในชุมชนได้เป็นอย่างดี

บริบททางวัฒนธรรม พบว่า วัฒนธรรมประเพณี ความเชื่อของประชาชนในชุมชน เป็นความเชื่อ ความศรัทธาที่ถือตามคติของพุทธศาสนาเป็นหลัก เป็นเพราะว่าประชาชนส่วนใหญ่นับถือพุทธศาสนา เหตุผลสำคัญคือประชาชนส่วนใหญ่อาศัยอยู่ในชุมชนนี้มาพร้อม ๆ กับการตั้งวัดประจำระบือธรรม ทุกคนจึงนับว่ามีวัดเป็นศูนย์กลางในการยึดเหนี่ยวจิตใจมาโดยตลอด ภายหลังได้มีประชาชนบางส่วนย้ายถิ่นฐานเข้ามาอยู่อาศัยในพื้นที่ที่มักจะนำวัฒนธรรม ประเพณี ความเชื่อของตัวเองติดมาด้วย แต่ก็มีลักษณะที่คล้ายคลึงกัน ไม่มีการขัดแย้งใด ๆ ในเรื่องของวัฒนธรรม ประเพณีและความเชื่อส่วนบุคคล ส่วนวัฒนธรรมประเพณีที่ประชาชนในชุมชนยึดปฏิบัติกันมาตั้งแต่ตั้งชุมชน คือ การทำบุญในวันขึ้นปีใหม่ และประเพณีวันสงกรานต์

## 2.1 บทนำทำวิจัย

### 2.1.1 ความเป็นมาและความสำคัญของปัญหา

กรุงรัตนโกสินทร์ในช่วงรัชกาลที่ 1-5 ดินแดนทางตอนเหนือของพระนครยังไม่มีความเจริญเนื่องจากส่วนใหญ่ของพื้นที่ยังคงเป็นสวน เป็นป่าที่รก ที่เปลี่ยวอยู่มาก พื้นที่ระหว่างคลองรอบกรุงกับคลองผดุงกรุงเกษมแม้จะอยู่ในใจกลางพระนครก็ยังเป็นสวน เป็นป่าอยู่โดยทั่วไป พื้นที่แนวคลองผดุงกรุงเกษมออกไปทางตะวันออก เป็นบริเวณที่เป็นทุ่ง เป็นนา เป็นป่า เช่น ทุ่งส้มป่อย ทุ่งวัวลำพอง ทุ่งสามเสน ทุ่งพญาไท ทุ่งบางกระสัน [มักกะสัน] และทุ่งบางกะปิ ซึ่งไม่ค่อยมีคนอาศัยอยู่นอกจากริมฝั่งแม่น้ำและริมคลองซึ่งเป็นที่สวน ประชาชนส่วนใหญ่นิยมตั้งบ้านเรือนในบริเวณที่มีคนหนาแน่น เพราะมีตลาดร้านค้าโรงขายอาหารและเครื่องใช้สอยต่าง ๆ ตำบลที่มีประชาชนหนาแน่นที่สุดภายในกำแพงเมืองนั้นอยู่ทางตอนใต้ ตั้งแต่บ้านหม้อ บ้านฉนวน ลงไปจนถึงคลองรอบกรุง จนกระทั่งเมื่อปี พ.ศ. 2440 พระบาทสมเด็จพระจุลจอมเกล้าเจ้าอยู่หัวเสด็จพระราชดำเนินกลับจากการเสด็จประพาสประเทศต่าง ๆ ในทวีปยุโรปแล้ว ทรงพระราชดำริว่า ฤดูร้อนในพระบรมมหาราชวังร้อนจัดเพราะมีตึงบังอยู่โดยรอบ ทำให้กระแสมพัดผ่านไม่สะดวก อีกทั้งพระองค์โปรดการทรงพระดำเนินด้วยพระบาทในระยະทางที่พอสมควรแก่พลังก็เป็นที่ทรงสบาย ถ้าประทับอยู่แต่บนพระที่นั่งไม่ได้ทรงพระดำเนินบ้างก็ไม่ใคร่ทรงสบาย ทำให้ต้องเสด็จประพาสหัวเมืองเพื่อให้ทรงสำราญพระราชอิริยาบถเนื่อง ๆ จึงมีพระราชดำริจะให้มีสถานที่สร้างอุทยานสำหรับไว้ประทับพักผ่อน และทรงพระดำเนินเล่นในกรุงเทพฯ ความสะดวกในการเสด็จประพาสตามพระราชประสงค์ได้ตลอดเวลา จนกระทั่งเดือนกุมภาพันธ์ พ.ศ. 2441 พระองค์ได้ทรงโปรดเกล้าฯ ให้ใช้เงินพระคลังข้างที่อันเป็นพระราชทรัพย์ส่วนพระองค์ซื้อที่ดินต่อจากนาสามเสนจากราชภูมิตามราคาอันสมควร มีเนื้อที่ตั้งแต่คลองผดุงกรุงเกษมทางทิศใต้ไปจดคลองสามเสนทางทิศเหนือของพระนครด้านตะวันออกจดทางรถไฟ พระราชทานตำบลนี้ว่า “สวนดุสิต” หลังจากนั้นพระองค์ทรงเริ่มให้มี

การขุดคลอง ทำสะพานสร้างพระอุษายาน ปลูกไม้ยืนต้น ไม้ผล ไม้ดอก และสร้างพลับพลาไว้เป็นที่เสด็จประทับแรมโปรดเกล้าฯ ให้เรียกที่ประทับว่า “สวนดุสิต” ต่อจากนั้นได้สร้างถนนรอบสวนดุสิต มีถนนข้างอิ้วราชวิถี) โอบค้ำหลัง ถนนดวงตะวัน (ศรีอยุธยา) โอบค้ำหน้า ถนนลก (พระรามที่ 5) โอบค้ำตะวันออก และมีถนนสามเสน ตอนตั้งแต่คลองผดุงกรุงเกษม ขึ้นไปจนถึงคลองสามเสน ซึ่งสร้างต่อจากถนนสามเสนเดิม ทำจากคลองรอบกรุงขึ้นมาจนถึงคลองผดุงกรุงเกษม ตั้งแต่เมื่อกลางรัชกาล โอบค้ำตะวันตกกับถนนเบญจมาศ จากสวนดุสิตไปจนถึงคลองผดุงกรุงเกษมแถบป้อมห้ำก้าฝั่งศิษกร โคนกวรรณ ชัยทัต, 2548: 55-59]

ครั้นถึงช่วงปลายรัชกาลพระบาทสมเด็จพระจุลจอมเกล้าเจ้าอยู่หัว พ.ศ. 2457 ได้มีการแบ่งการปกครองมณฑลกรุงเทพมหานครออกเป็นอำเภอต่าง ๆ อำเภอดุสิต จึงเป็น 1 ใน 8 อำเภอขึ้นใน ของการปกครองมณฑลกรุงเทพมหานคร ใฝ่พิชิตภัณฑ์ท้องถิ่นกรุงเทพมหานคร เขตดุสิต, 2546: 6] ต่อมาเมื่อวันที่ 13 ธันวาคม 2515 ได้มีประกาศคณะปฏิวัติ ฉบับที่ 335 ให้จัดรูปการปกครองของ “นครหลวงกรุงเทพธนบุรี” เป็น “กรุงเทพมหานคร” มีการประกาศใช้พระราชบัญญัติระเบียบบริหารราชการกรุงเทพมหานคร พ.ศ. 2518 ได้บัญญัติให้กรุงเทพมหานครมีฐานะเป็นทบวงการเมือง เป็นราชการบริหารส่วนท้องถิ่นนครหลวง แบ่งพื้นที่บริหารออกเป็นเขตและแขวงหลังจากนั้นได้ประกาศใช้พระราชบัญญัติระเบียบบริหารราชการกรุงเทพมหานคร พ.ศ. 2528 ซึ่งเป็นฉบับปัจจุบันและได้บัญญัติให้กรุงเทพมหานครมีฐานะเป็นนิติบุคคลและเป็นราชการบริหารส่วนท้องถิ่น แบ่งพื้นที่บริหารออกเป็นเขตและแขวง ซึ่งตามพระราชบัญญัติระเบียบบริหารราชการกรุงเทพมหานคร ทั้ง 2 ฉบับดังกล่าวนี้ อำเภอดุสิตจึงเป็นเขตดุสิต ตั้งแต่นั้นเป็นต้นมา

หนึ่งในขณะนั้นเขตดุสิตมีพื้นที่ประมาณ 22.21 ตารางกิโลเมตร ประกอบด้วย แขวงดุสิต แขวง สวนจิตรลดา แขวง วชิรพยาบาล แขวง สีแยกมหานาค แขวง ถนนนครไชยศรี และแขวง บางซื่อ รวมทั้งสิ้น 7 แขวง ต่อมาในปี 2532 ทางกระทรวงมหาดไทยได้มีประกาศกระทรวง ลง วันที่ 9 พฤศจิกายน 2532 แยกพื้นที่แขวงบางซื่อออกจากเขตดุสิต ตั้งเป็นเขตบางซื่ออีกเขตหนึ่ง เขตดุสิตในปัจจุบันจึงมีอาณาเขต ดังนี้

ทิศเหนือ ติดกับคลองบางซื่อและคลองเปรมประชา

ทิศใต้ ติดต่อกับเขตพระนครและเขตป้อมปราบศัตรูพ่าย

ทิศตะวันออก ติดกับทางรถไฟสายเหนือติดต่อกับเขตพญาไทกับเขตราชเทวี

ทิศตะวันตก ติดต่อกับแม่น้ำเจ้าพระยา ซึ่งฝั่งตรงข้ามเป็นพื้นที่ของเขตบางพลัด

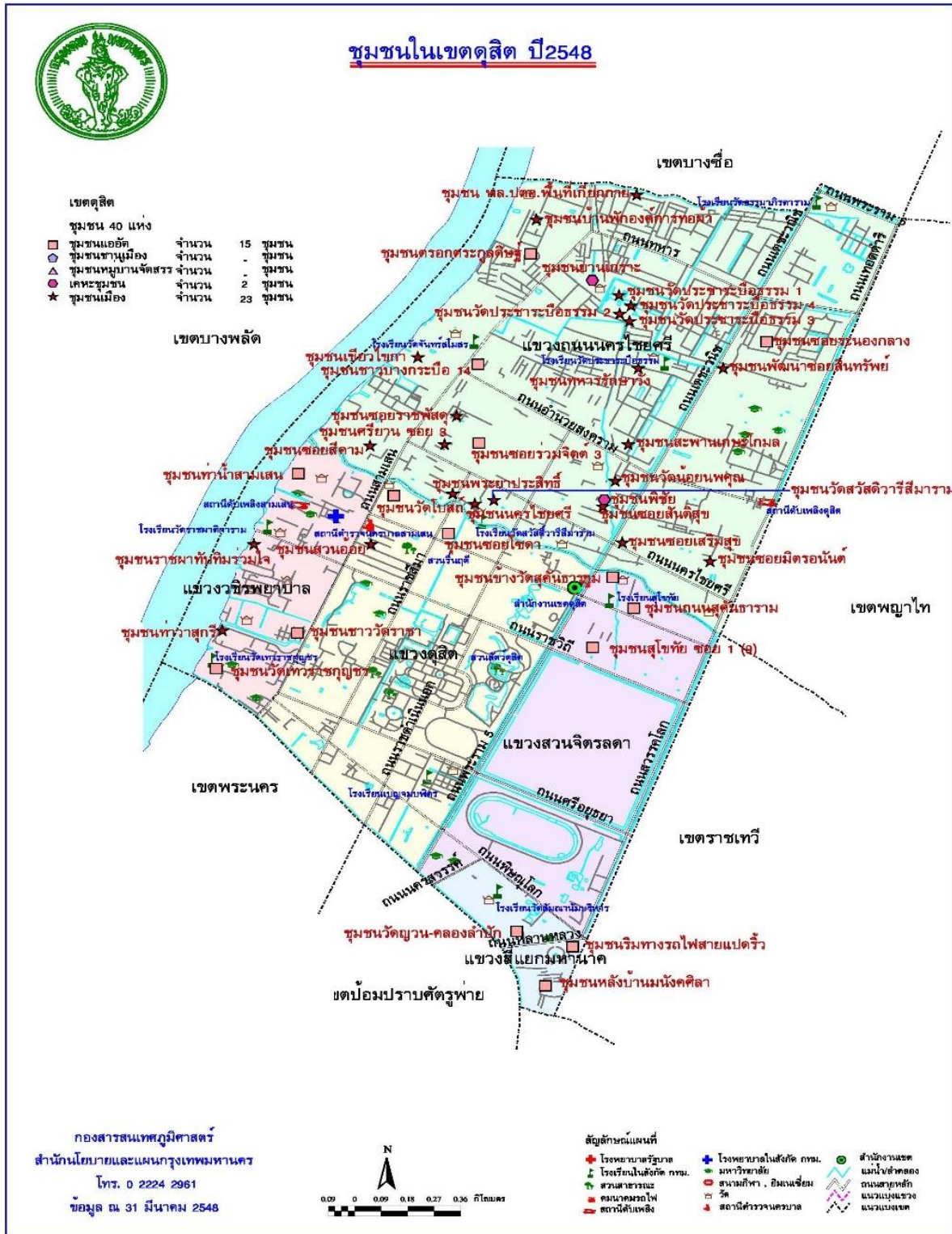
โดยมีพื้นที่การปกครองครอบคลุม 5 แขวง ได้แก่ แขวงดุสิต แขวง วชิรพยาบาล แขวงสวนจิตรลดา แขวง สีแยกมหานาค และแขวงถนนนครไชยศรี มีพื้นที่โดยรวมขนาด 10.66 ตารางกิโลเมตร มีชุมชนที่ตั้งอยู่ในเขตดุสิตทั้งสิ้น 44 ชุมชน ปี 2552 แบ่งได้เป็น 3 โซน ได้แก่ โซนที่ 1 มี 16 ชุมชน โซนที่ 2 มี 17 ชุมชน และโซนที่ 3 มี 11 ชุมชน (ข้อมูลเขตดุสิต, 2552) ดังจะเห็นได้จากภาพแสดงขอบเขตพื้นที่และที่ตั้งของสำนักงานเขตดุสิต ในปัจจุบัน (ขอบเขตพื้นที่ของเขตดุสิต ในปัจจุบัน, 2552) [ดังภาพที่ 2.1]



ภาพที่ 2.1 ขอบเขตพื้นที่ของเขตดุสิตในปัจจุบัน

ที่มา : กองสารสนเทศภูมิศาสตร์ สำนักงานโยธาและแผนกรุงเทพมหานคร

จากภาพที่ 2.1 จะเห็นว่าพื้นที่เขตดุสิตมีสถานที่สำคัญ ๆ หลายหลายประเภท เช่น วัด โรงเรียน สถานที่ราชการ มหาวิทยาลัย รัฐสภา กรมทหาร เป็นต้น ในพื้นที่จะมีประชาชนอยู่กันอย่างหนาแน่นจนทำให้เกิดเป็นชุมชนถึง 40 ชุมชน ในปี 2548 ดังแผนที่แสดงชุมชนในเขตดุสิต ปี 2548 [สำนักงานโยธาและแผนกรุงเทพมหานคร, 2548: 1] [ดังภาพที่ 1.3]



ภาพที่ 2.2 ชุมชนในเขตดุสิต ปี 2548

ที่มา: กองสารสนเทศภูมิศาสตร์ สำนักนโยบายและแผนกรุงเทพมหานคร.

ชุมชนในเขตดุสิตนั้นมีสภาพของชุมชนโดยทั่วไปมีลักษณะหลากหลายทั้งกลุ่มอาชีพ และกลุ่มคนที่ต่างวัฒนธรรม ต่างศาสนา ต่างภาษา ต่างชาติพันธุ์กันแต่สามารถอยู่ร่วมกันได้อย่างสมานฉันท์ และมีความสุข จากจุดเด่นของพื้นที่ภายใต้ชื่อ **"ดุสิต"** ที่มีความสัมพันธ์กับพระราชวังดุสิตเป็นอย่างมาก จึงส่งผลให้พื้นที่โดยรวมของพระราชวัง

วังคฤสดีมีลักษณะการก่อตั้งชุมชนที่แตกต่างกันไปจากพื้นที่อื่น ๆ กล่าวคือ วิถีชีวิตของคนที่มาตั้งถิ่นฐานในเขตคฤสดีจึงมีลักษณะของการใช้พื้นที่วัด พื้นที่เช่าจากสำนักงานทรัพย์สินส่วนพระมหากษัตริย์ พื้นที่ของทหาร พื้นที่ของเอกชน และพื้นที่ส่วนบุคคล ชุมชนที่เกิดขึ้นจึงมีลักษณะเป็นชุมชนแออัดบ้าง ชุมชนเมืองบ้างและเคหะชุมชนบ้าง โดยชุมชนจะประกอบด้วยคนกับเมืองที่มีการพัฒนาทางประวัติศาสตร์เติบโตไปพร้อม ๆ กันและมีจุดเด่นในด้านกายภาพ คือมีถนนสายสำคัญรายรอบพระราชวังคฤสดีและชุมชนอย่างมากมาย เช่น ถนนพระราม 5 ถนนราชวิถี ถนนสามเสน เป็นต้น

สิ่งหนึ่งที่สำคัญในการย้ายเข้ามาตั้งถิ่นฐานในเมืองเป็นชุมชนขึ้นย่อมทำให้เกิดการเปลี่ยนแปลงของเขตคฤสดีขึ้นอย่างชัดเจน ซึ่งสอดคล้องกับ ฉลาดชาย รมิตานนท์ ได้กล่าวว่า แต่เดิมเขตคฤสดีเป็นพื้นที่นาของชาวบ้าน มีอาชีพเกษตรกรรมเป็นหลัก ต่อมาพื้นที่เหล่านี้ได้เปลี่ยนไปเป็นพื้นที่ของราชการ มีหน่วยงานราชการเกิดขึ้นมากมาย ผู้คนที่อยู่อาศัยในชุมชนเขตคฤสดีนี้ส่วนใหญ่จะประกอบอาชีพรับราชการ และเริ่มมีประชาชนจากต่างถิ่นเข้ามาพำนักอาศัยอยู่บริเวณนี้เพิ่มมากขึ้น บ้างก็ทดแทนคนในพื้นที่เดิมซึ่งย้ายไปอยู่อาศัยที่นอกเมือง จึงทำให้รูปแบบของการดำเนินชีวิตของคนในชุมชนนี้มีการเปลี่ยนแปลงไปจากเดิม วัฒนธรรมบางอย่างก็เปลี่ยนแปลงไป บ้างก็สูญหาย บ้างก็แสดงออกมาในรูปของภูมิปัญญา อุดมการณ์และอำนาจ เป็นต้น (ฉลาดชาย รมิตานนท์, 2535)

ถึงแม้ว่าในปัจจุบันภายใต้การบริหารของเขตคฤสดีกับพื้นที่ 44 ชุมชน จะสะท้อนวิถีชีวิตของชุมชนที่ต่างกันในหลากหลายด้าน ทั้งมิติด้านสังคม การเมือง เศรษฐกิจ และวัฒนธรรม แต่ก็มีความสัมพันธ์ทางสังคมร่วมกัน มีข้อตกลงร่วมกัน ซึ่งสอดคล้องกับ เดวิด คิงส์ลีย์ [David Kingsly] ได้ให้ความหมายของคำว่า “ชุมชน หมายถึงกลุ่มคนที่อยู่ร่วมกันกัน ในอาณาบริเวณใดบริเวณหนึ่งที่น่านอนและสามารถดำรงชีวิตทางสังคมร่วมกัน กล่าวคือคนกลุ่มหนึ่งจะต้องมีอาณาเขตเป็นของตนเองและคนในอาณาเขตนั้นมีความสัมพันธ์ทางสังคมร่วมกัน เช่น มีภาษาพูดจาริต ประเพณี และทัศนคติ เป็นแบบเดียวกัน” อนึ่ง ชยาภรณ์ ชื่นรุ่งโรจน์ ได้สรุปความหมายของคำว่า “ชุมชน หมายถึงชุมชนนั้นหมายถึงการที่คนตั้งแต่ 2 คนขึ้นไปมาอยู่ร่วมกัน ในระยะเวลาที่ยาวนาน ระยะเวลาหนึ่ง จนเกิดความรู้สึกเป็นพวกเดียวกันเป็นส่วนหนึ่งของชุมชน มีอาณาเขตที่น่านอน มีความสนใจและปฏิบัติตน ในวิถีชีวิตประจำวันที่คล้ายคลึงกัน และมีความสัมพันธ์กันภายในข้อตกลงในการอยู่ร่วมกัน” (ชุมชนและการพัฒนาชุมชน, 2552)

จากความหมายนี้ทำให้ยืนยันได้ว่าการก่อกำเนิดชุมชนทุกชุมชนจะมีระยะเวลาที่ยาวนานพอที่จะสามารถสร้างแบบแผนหรือวิถีชีวิตที่สานความสัมพันธ์ระหว่างคนในชุมชนขึ้นมาให้เห็นได้อย่างเด่นชัด จนทำให้สามารถสืบค้นข้อมูลทางประวัติศาสตร์โดยสังเขปได้นั่นเอง รวมทั้งสามารถสร้างมูลค่าเพิ่มทางด้านจิตใจและสามารถสะท้อนภาพลักษณ์ให้กับสังคมในด้านครอบครัว การประกอบอาชีพ ความร่วมมือร่วมใจ ความกลมเกลียวเหนียวแน่น และความเข้มแข็งของชุมชนได้เช่นเดียวกัน ภาพของวิถีชีวิตประจำวันเหล่านี้มักจะเห็นได้อย่างเด่นชัดในทุกชุมชน ถึงอย่างไรก็ตามในชุมชนอีกจำนวนมากที่เป็นชุมชนเกิดใหม่โดยการอพยพเข้ามาอยู่ร่วมกันของประชาชน จนเกิดการสร้างลักษณะของชุมชนที่แตกต่างไปจากชุมชนอื่น ๆ ทำให้เกิดตัวบ่งชี้ของการเปลี่ยนแปลงชุมชนร่วมกันและเกิดการแลกเปลี่ยนเรียนรู้ซึ่งกันและกันที่แตกต่างกันออกไป ทั้งระหว่างคนในชุมชนและคนระหว่างชุมชน ถึงแม้ว่าจะมีความแตกต่างทางชาติพันธุ์ การประกอบอาชีพ การศึกษา วัฒนธรรม ประเพณี ข้อมุมครุฑรวมของความเป็นแบบแผนของชีวิตที่ไม่แตกต่างกันมากนักเนื่องจากแต่ละชุมชนมีข้อตกลง หรือระเบียบข้อบังคับของชุมชนนั้น ๆ ร่วมกันนั่นเอง ด้วยแนวคิด เหตุผลและปัจจัยต่าง ๆ ดังกล่าวข้างต้นเพื่อให้มีคนรุ่นหลังได้ศึกษาในสิ่งที่ค้างคาภายในชุมชน และสืบทอดสิ่งที่ค้างคาเหล่านี้ให้คงอยู่ จึงทำให้ผู้วิจัยสนใจที่จะศึกษาวิถีชีวิตชุมชนเขตคฤสดี กรุงเทพมหานคร กรณีศึกษาชุมชนวัดพระอารามธรรม ทั้งมิติด้านสังคมและวัฒนธรรม ดังนี้

[1] สารสำคัญพอสังเขปของชุมชนวัดพระธาตุนครไชยศรี 1 ตั้งอยู่ถนนพระราม 5 แขวงถนนนครไชยศรี เป็นชุมชนประเภทชุมชนเมือง ตั้งอยู่ในกรรมสิทธิ์ที่ดินของกรมการศาสนา มีเนื้อที่ชุมชนประมาณ 25 ไร่ 1 งาน 22 ตารางวา จำนวนประชากร เป็นเพศชาย 255 คน เพศหญิง 281 คน รวมทั้งสิ้น 536 คน มีจำนวนครอบครัว 152 ครอบครัว และจำนวนหลังคาเรือน 106 หลังคาเรือน ทิศเหนือ ติดกรมทหารสื่อสาร สะพานแดง ทิศใต้ ติด ร.1 พัน รอ. และชุมชนพระยาประสิทธิ์ ทิศตะวันออก ติดถนนพระราม 5 และคลองเปรมประชากร ทิศตะวันตก ติดชุมชนวัดพระธาตุนครไชยศรี 3 และ 4 [สำนักงานเขตดุสิต, 2551 : 88-90]

[2] สารสำคัญพอสังเขปของชุมชนวัดพระธาตุนครไชยศรี 2 ระบุว่า ชุมชนวัดพระธาตุนครไชยศรี 2 เป็นชุมชนที่แยกออกมาจากชุมชนวัดพระธาตุนครไชยศรี ตั้งอยู่ถนนพระราม 5 แขวงถนนนครไชยศรี เป็นชุมชนประเภทชุมชนเมือง ตั้งอยู่ในกรรมสิทธิ์ที่ดินของเอกชน และที่ส่วนบุคคล มีเนื้อที่ชุมชนประมาณ 22 ไร่ จำนวนประชากร เป็นเพศชาย 560 คน เพศหญิง 400 คน รวมทั้งสิ้น 960 คน มีจำนวนครอบครัว 300 ครอบครัว และจำนวนหลังคาเรือน 222 หลังคาเรือน ทิศเหนือ ติดคลองบางกระบือ ทิศใต้ ติดชุมชนวัดพระธาตุนครไชยศรี 3 ทิศตะวันออก ติดคลองบางกระบือ และทิศตะวันตก ติดม.พัน 4 [สำนักงานเขตดุสิต, 2551 : 91-93]

[3] สารสำคัญพอสังเขปของชุมชนวัดพระธาตุนครไชยศรี 3 ระบุว่า ชุมชนวัดพระธาตุนครไชยศรี 3 ตั้งอยู่ถนนพระราม 5 แขวงถนนนครไชยศรี เป็นชุมชนประเภทชุมชนเมือง ตั้งอยู่ในกรรมสิทธิ์ที่ดินของเอกชน และที่ส่วนบุคคล มีเนื้อที่ชุมชนประมาณ 25 ไร่ จำนวนประชากร เป็นเพศชาย 334 คน เพศหญิง 340 คน รวมทั้งสิ้น 674 คน มีจำนวนครอบครัว 166 ครอบครัว และจำนวนหลังคาเรือน 127 หลังคาเรือน ทิศเหนือ ติดชุมชนวัดพระธาตุนครไชยศรี 2 ทิศตะวันออก ติดชุมชนวัดพระธาตุนครไชยศรี 4 ทิศตะวันออกเฉียงใต้ ติดชุมชนวัดพระธาตุนครไชยศรี 1 ทิศตะวันตก ติดคลองบางกระบือ และม. พัน 4 [สำนักงานเขตดุสิต, 2551 : 94-95]

[4] สารสำคัญพอสังเขปของชุมชนวัดพระธาตุนครไชยศรี 4 ระบุว่า ชุมชนวัดพระธาตุนครไชยศรี 4 ตั้งอยู่ถนนพระราม 5 แขวงถนนนครไชยศรี เป็นชุมชนประเภทชุมชนเมือง ตั้งอยู่ในกรรมสิทธิ์ที่ดินของเอกชน มีเนื้อที่ชุมชนประมาณ 8 ไร่ จำนวนประชากร เป็นเพศชาย 122 คน เพศหญิง 167 คน รวมทั้งสิ้น 289 คน มีจำนวนครอบครัว 97 ครอบครัว และจำนวนหลังคาเรือน 97 หลังคาเรือน ทิศเหนือ ติดชุมชนวัดพระธาตุนครไชยศรี 3 ทิศใต้ ติดหมู่บ้านสยามนิเวศน์ ทิศตะวันออก ติดคลองบางกระบือเชื่อมคลองวัดน้อยนพคุณ และทิศตะวันตก ติดชุมชนบางกระบือ 14 [สำนักงานเขตดุสิต, 2551: 96-98]

## 2.1.2 วัตถุประสงค์ของการวิจัย

1. เพื่อศึกษาสภาพทั่วไปของชุมชนบริบททางสังคมและเศรษฐกิจ ได้แก่ ด้านประวัติ ความเป็นมา ด้านที่ตั้ง และลักษณะทางกายภาพ ลักษณะบ้านเรือน สาธารณูปโภคพื้นฐานในชุมชน สิ่งอำนวยความสะดวกในชุมชน หน่วยงานในชุมชน รวมทั้งด้านการประกอบอาชีพ ด้านการบริโภค ด้านการคมนาคม ด้านการปกครอง ด้านการศึกษา ด้านการสาธารณสุข

2. เพื่อศึกษาวิถีชีวิตชุมชนตามบริบททางวัฒนธรรม 6 ด้าน ได้แก่ ด้านขนบธรรมเนียมประเพณี ด้านภาษา และวรรณกรรม ด้านศิลปกรรมและโบราณคดี ด้านการละเล่นดนตรีการพักผ่อนหย่อนใจ ด้านชีวิตความเป็นอยู่และวิชาการ [ภูมิปัญญา] และด้านการท่องเที่ยวและธุรกิจการจัดพิธีกรรม

### 2.1.3 ขอบเขตของการวิจัย

1. ขอบเขตด้านพื้นที่ประชากร กลุ่มเป้าหมายที่ใช้ในการวิจัย คือ ประชาชนที่อยู่ในชุมชน ชอชระนองกลาง เขตคูสิต กรุงเทพมหานคร ซึ่งกลุ่มตัวอย่างในการเก็บข้อมูล ได้แก่ ประธานหรือผู้นำชุมชน คณะกรรมการชุมชน ผู้นำทางภูมิปัญญาหรือผู้สูงอายุที่ยอมรับนับถือของคนในชุมชน

2. ขอบเขตด้านเนื้อหา

2.1 สภาพทั่วไปของชุมชน ได้แก่ ด้านประวัติความเป็นมา ด้านที่ตั้งและลักษณะทางกายภาพ ลักษณะบ้านเรือน สาธารณูปโภคพื้นฐานในชุมชน สิ่งอำนวยความสะดวกในชุมชนหน่วยงานในชุมชน

2.2 ด้านเศรษฐกิจและสังคมของชุมชน ได้แก่ การประกอบอาชีพ ด้านการบริโภค การคมนาคม การปกครอง การศึกษา การสาธารณสุข

2.3 ด้านวัฒนธรรม 6 ด้าน ได้แก่ ด้านขนบธรรมเนียมประเพณี ด้านภาษาและวรรณกรรม ด้านศิลปกรรมและโบราณคดี ด้านการละเล่นดนตรีการพักผ่อนหย่อนใจ ด้านภูมิปัญญาท้องถิ่น ด้านการท่องเที่ยวและธุรกิจการจัดพิธีกรรม

3. ขอบเขตด้านระยะเวลา กำหนดการเก็บรวบรวมข้อมูลและวิเคราะห์ซึ่งเคราะห์ผลระหว่างเดือน เมษายน - กันยายน 2552

### 2.1.4 ประโยชน์ที่จะได้รับจากการวิจัย

1. ผลจากการวิจัยทำให้ทราบถึงข้อมูลพื้นฐานที่สำคัญในด้านประวัติความเป็นมา ด้านที่ตั้งและลักษณะทางกายภาพ ลักษณะบ้านเรือน สาธารณูปโภคพื้นฐานในชุมชน สิ่งอำนวยความสะดวกในชุมชนหน่วยงานในชุมชน การประกอบอาชีพ ด้านการบริโภค การคมนาคม การปกครอง การศึกษา และการสาธารณสุข

2. ผลจากการวิจัยทำให้ทราบถึงวิถีชีวิตประจำวันของประชาชนในบริบทด้านวัฒนธรรม 6 ด้าน ได้แก่ ด้านขนบธรรมเนียมประเพณี ด้านภาษาและวรรณกรรม ด้านศิลปกรรมและโบราณคดี ด้านการละเล่นดนตรีและการพักผ่อนหย่อนใจ ด้านวิถีชีวิตความเป็นอยู่และวิชาการ [ภูมิปัญญา] ด้านการท่องเที่ยวและธุรกิจการจัดพิธีกรรม

3. นำผลการศึกษาของชุมชนเป็นฐานข้อมูลเพื่อขยายผลในการนำไปใช้ทุกสาขาวิชาชีพให้เป็นไปได้อย่างกว้างขวาง

### 2.1.5 นิยามศัพท์ปฏิบัติการ

วิถีชีวิต หมายความว่า การดำเนินชีวิตประจำวันของผู้คนในชุมชนบนพื้นฐานของวัฒนธรรมของชุมชนนั้น ๆ  
ชุมชน หมายความว่า ถิ่นฐานที่อยู่ ของกลุ่มคน ถิ่นฐานนี้มีพื้นที่อ้างอิงได้ และกลุ่มคน นี้มีการอยู่อาศัยร่วมกัน มีการทำกิจกรรม เรียบรู้ ติดต่อกันสื่อสาร ร่วมมือและพึ่งพา อาศัยกัน มีวัฒนธรรมและภูมิปัญญาประจำถิ่น มีจิตวิญญาณและ ความผูกพันอยู่กับ พื้นที่แห่งนั้น อยู่ภายใต้การปกครองเดียวกัน ชุมชน ในที่นี้หมายถึงเอาชุมชนวัดประชาธรรมบือธรรม 4 แขวงถนนนครไชยศรี เขตคูสิต กรุงเทพมหานคร

ที่ตั้งและลักษณะทางกายภาพ หมายความว่า พื้นที่ตั้งของชุมชนวัดประชาธรรมบือธรรม 1 ที่มีลักษณะทางภูมิศาสตร์ หรือมีสภาพแวดล้อม รวมถึงมีอาณาเขตบริเวณ ทำให้สามารถบ่งบอกถึงลักษณะที่เด่นชัดของชุมชนได้อย่างถูกต้อง

ประวัติความเป็นมา หมายความว่า เรื่องราวความเป็นมาของชุมชนที่เกิดขึ้นตั้งแต่อดีตจนถึงปัจจุบัน



ลักษณะบ้านเรือน หมายความว่า ลักษณะทางกายภาพในการตั้งบ้านเรือนที่อยู่อาศัยและลักษณะของบ้านเรือนที่ประชาชนอยู่อาศัยในชุมชน

สาธารณูปโภคพื้นฐานในชุมชน หมายถึง บริการสาธารณะที่ชุมชนได้รับจากหน่วยงานของรัฐ หรือ กรุงเทพมหานคร เช่น ตู้โทรศัพท์ที่เพียงพอ ถึงขยะ ตู้ไปรษณีย์ ถนนที่สะดวกสบาย ไฟฟ้า น้ำประปา สื่อบอกทิศทาง เป็นต้น

สิ่งอำนวยความสะดวกในชุมชน หมายถึง สถานที่ อุปกรณ์เครื่องมือที่ใช้บริการของคนในชุมชนมีความสะดวกสบายขึ้น เช่น ร้านค้าในชุมชน ร้านอาหาร ร้านเสริมสวย สถานบันเทิง ธนาคารหรือตู้เอทีเอ็ม เป็นต้น

หน่วยงานในชุมชน หมายถึง องค์กรอื่นที่มีความสำคัญต่อชุมชน เช่น โรงเรียน บริษัท ศูนย์การเรียนรู้ ลานกีฬา และสถานที่อื่น ๆ ตั้งอยู่ในชุมชน มีความสำคัญไม่ต่างจากหน่วยงาน อื่น ๆ ของชุมชน

การประกอบอาชีพ หมายความว่า การดำรงชีพด้วยการประกอบอาชีพของแต่ละครอบครัว ทั้งอาชีพรับจ้าง รับราชการ ค้าขาย ธุรกิจส่วนตัว และอื่น ๆ ที่เป็นการประกอบอาชีพที่สุจริต

การบริโภค หมายถึง การรับประทานอาหาร รวมถึงลักษณะของอาหารและแนวทางในการรับประทานอาหารของคนในชุมชน

การคมนาคม หมายความว่า เส้นทางการเดินทาง เช่น ถนนหนทาง เส้นทางการสัญจร รถโดยสาร รถสองแถว หรือรถรับจ้างอื่น ๆ ของผู้คนในชุมชน

การปกครอง หมายความว่า การดูแลทุกข์สุขของคนในชุมชนให้มีความปลอดภัยทั้งทางกายและทรัพย์สิน รวมทั้งควบคุมภารกิจกรรมต่าง ๆ ที่เกิดขึ้นภายในชุมชนให้ดำเนินไปด้วยความเรียบร้อย รวมถึงกิจกรรมที่เกิดขึ้นที่ได้รับการหนุนหลัง โดยการใช้อำนาจที่มีผลบังคับใช้อย่างเป็นทางการซึ่งจะเป็นอำนาจที่ทำให้เกิดการจัดระเบียบเพื่อสร้างหลักประกันว่า การนานโยบายที่มีอยู่มาปฏิบัติได้ผล เช่น มีประธานกรรมการ คณะกรรมการและเลขานุการ เป็นผู้รับผิดชอบ

การศึกษา หมายความว่า เป็นกระบวนการเรียนรู้เพื่อความเจริญงอกงามของบุคคลและสังคมโดยการถ่ายทอดความรู้ การฝึกการอบรม การสืบสานทางวัฒนธรรม การสร้างสรรค์จรรโลงความก้าวหน้าทางวิชาการ การสร้างองค์ความรู้ขึ้นเกิดจากการจัดสภาพแวดล้อมสังคมการเรียนรู้และปัจจัยเกื้อหนุนให้บุคคลเรียนรู้อย่างต่อเนืองตลอดชีวิต ทั้งการศึกษาเป็นทางการและไม่เป็นทางการของคนในชุมชน

การสาธารณสุข หมายความว่า การดูแลสุขภาพที่จำเป็น ซึ่งจัดให้อย่างทั่วถึงสำหรับทุกคนและทุกครอบครัวในชุมชน โดยการยอมรับและมีส่วนร่วมอย่างเต็มที่ของทุกคน ด้วยค่าใช้จ่ายที่ไม่เกินกำลังของชุมชนจะรับได้ เช่น สถานีนอนามัยชุมชน ศูนย์สุขภาพของชุมชน

วัฒนธรรม หมายความว่า ลักษณะที่แสดงถึง ความเจริญงอกงาม ความเป็นระเบียบเรียบร้อย ความกลมกลืนก้าวหน้าของชาติและศีลธรรมอันดีงามของประเทศ เช่น ขนบธรรมเนียมประเพณี ภาษาและวรรณกรรม ศิลปกรรมและโบราณคดี การละเล่นดนตรีและการพักผ่อนหย่อนใจ ชีวิตความเป็นอยู่และวิชาการ[ภูมิปัญญา] และการท่องเที่ยวและธุรกิจการจัดพิธีกรรม

ขนบธรรมเนียมประเพณี หมายความว่า แบบแผนในการดำเนินชีวิตของคนในชุมชน ด้านความเชื่อและศาสนา อันประกอบด้วยความเชื่อ ปรัชญา ศาสนาและลัทธิ โหราศาสตร์ กฎหมาย ธรรมเนียมการปกครอง การปลูกฝังและการสืบทอดประเพณี

ภาษาและวรรณกรรม หมายความว่า วาทกรรมที่สะท้อนทางภาษาและวรรณกรรมต่าง ๆ หมายรวมถึง ข่าวสาร วรรณคดี วรรณกรรมท้องถิ่น ภาษาศาสตร์และหลักภาษา ภาษาถิ่นและภาษาต่างกลุ่ม นิทาน ปรีศนาคำทาย ภาษิต วาทกรรม ซึ่งจัดเป็นวัฒนธรรมทางภาษาทั้งสิ้น

ศิลปกรรมและโบราณคดี หมายความว่า เรื่องราวที่สะท้อนออกมาเป็นการวาดภาพ การเขียน การปั้น การแกะ ซึ่งประกอบทั้งจิตรกรรม ประติมากรรม สถาปัตยกรรม ศิลปหัตถกรรม โบราณคดี การวางผังเมืองและชุมชน รวมถึงอุทยานประวัติศาสตร์ต่าง ๆ

การละเล่นดนตรีและการพักผ่อนหย่อนใจ หมายความว่า เป็นการแสดงของชุมชนเพื่อการนันทนาการ ให้รู้สึกละเล่นคลาย ซึ่งประกอบด้วยการขับร้องและดนตรี ระบำรำฟ้อน มหรสพต่าง ๆ เพลงกล่อมเด็ก การละเล่นพื้นบ้าน และกีฬาของชุมชน

ชีวิตความเป็นอยู่และวิทยาการ(ภูมิปัญญา) หมายความว่า ภูมิปัญญาท้องถิ่นที่สะท้อนออกมาเป็นอาชีพในการสร้างความเป็นอยู่ที่ดีของคน ในชุมชน ซึ่งแสดงให้เห็นเป็นเครื่องมือเครื่องใช้ ภูมิปัญญาด้านอาหาร โภชนาการต่าง ๆ ศึกษาศาสตร์ การสาธารณสุข ชาญสมุนไพร ที่อยู่อาศัย ชีวประวัติ การค้าขาย และการบริการ

การท่องเที่ยวและธุรกิจการจัดพิธีกรรม หมายความว่า กิจกรรมทุกประเภทที่เกี่ยวข้องกับการท่องเที่ยว การศึกษาดูงาน การจัดพิธีกรรมการบวช การแต่งงาน ขึ้นบ้านใหม่ และการจัดพิธีกรรมงานอวมงคลต่าง ๆ

ผู้นำทางภูมิปัญญา หมายถึง ผู้รู้ หรือปราชญ์ชาวบ้าน หรือผู้เฒ่าผู้แก่ที่รู้เรื่องราวความเป็นมาของท้องถิ่นนั้นเป็นอย่างดี และสามารถนำความรู้ที่ได้สั่งสมมาต่อการดำรงชีวิตของตนเองและคนในท้องถิ่น รวมทั้งถ่ายทอดความรู้ในชุมชนให้กับคนรุ่นต่อ ๆ ได้

## 2.2 เครื่องมือเก็บข้อมูลชุมชนวัดพระธาตุนคร

การเก็บรวบรวมข้อมูลในการศึกษางานวิจัยโดยวิธีการสังเกต สัมภาษณ์ และจากเอกสาร โดยศึกษาจากข้อมูลต่าง ๆ เหล่านี้ แล้วนำมาทำการวิเคราะห์เพื่อเป็นการประเมินผลการศึกษาวิจัยทั้งหมด โดยได้มีการอธิบายการเก็บรวบรวมข้อมูลและการวิเคราะห์ข้อมูลเป็นขั้นตอนโดยละเอียด ดังต่อไปนี้

### 2.2.1 กรอบแนวคิดในการวิจัย

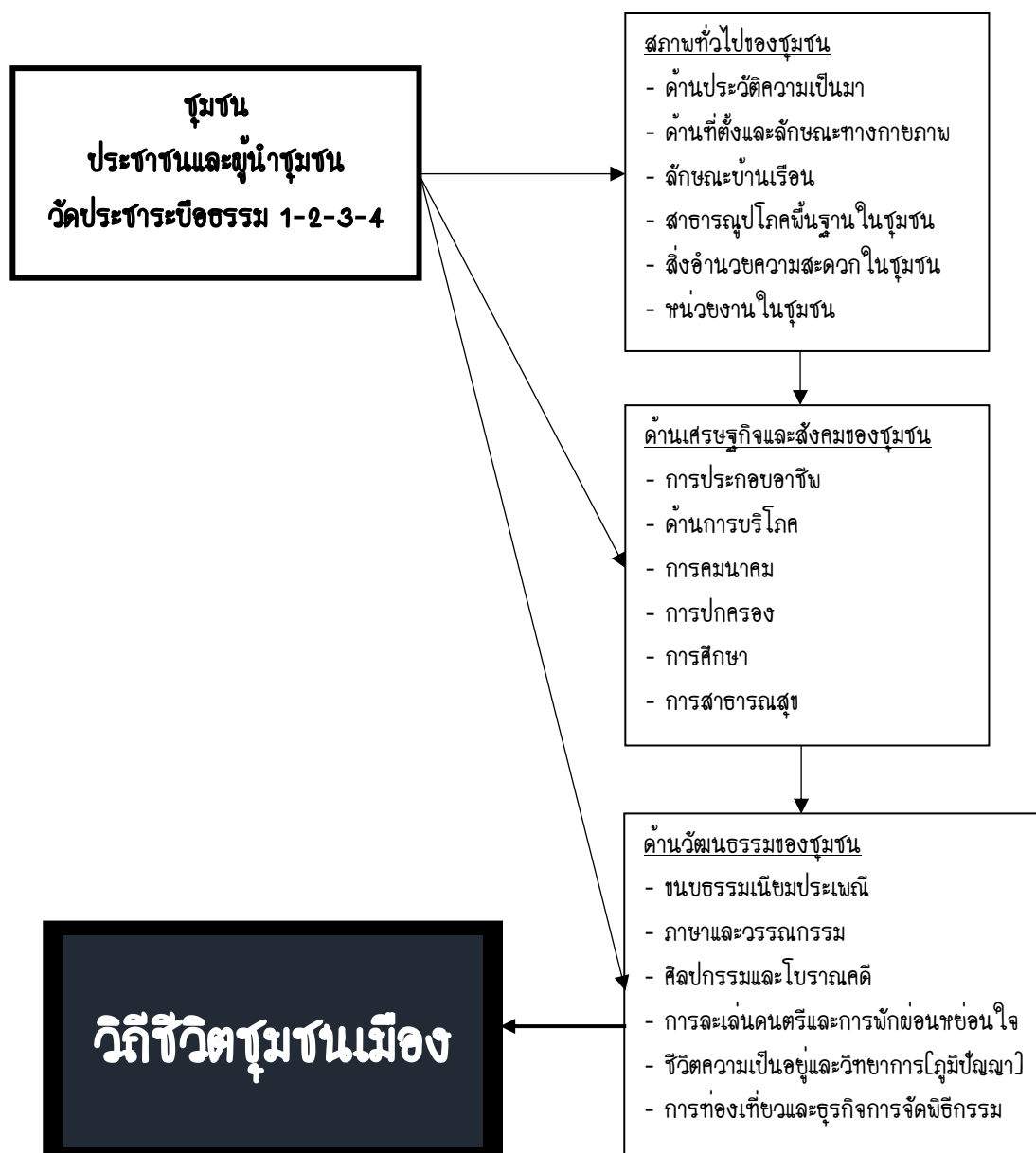
จากการทบทวนแนวคิดทฤษฎีและงานวิจัยที่เกี่ยวข้อง สามารถสังเคราะห์เป็นกรอบแนวคิดในการวิจัยดังนี้

2.2.1.1 ศึกษาสภาพทั่วไปของชุมชน ได้แก่ ด้านประวัติความเป็นมา ด้านที่ตั้งและลักษณะทางกายภาพ ลักษณะบ้านเรือน สาธารณูปโภคพื้นฐานในชุมชน สิ่งอำนวยความสะดวกในชุมชน หน่วยงานในชุมชน

2.2.1.2 ศึกษาวิถีทางด้านเศรษฐกิจและสังคม ได้แก่ ด้านการประกอบอาชีพ ด้านการบริโภค ด้านการคมนาคม ด้านการปกครอง ด้านการศึกษา ด้านการสาธารณสุข

2.2.1.3 ศึกษาวัฒนธรรมของชุมชน เป็นมิติทางด้านวัฒนธรรม ได้แก่ ด้านขนบธรรมเนียมประเพณี ด้านภาษาและวรรณกรรม ด้านศิลปกรรมและโบราณคดี ด้านการพักผ่อนหย่อนใจ ด้านชีวิตความเป็นอยู่และวิทยาการ(ภูมิปัญญา) ด้านการท่องเที่ยวและธุรกิจการจัดพิธีกรรม

สรุปเป็นภาพกรอบแนวคิดวิถีชีวิตชุมชน ดังนี้



ภาพที่ 2.3 กรอบแนวคิดในการศึกษาวิถีชีวิตชุมชน

## 2.2.2 การเก็บรวบรวมข้อมูล

### 2.2.2.1 เก็บรวบรวมข้อมูลภาคเอกสาร

เก็บรวบรวมข้อมูลจากเอกสารในรูปแบบเอกสารราชการ หนังสือและเอกสารอื่นๆ ที่มีความเกี่ยวข้องกับชุมชน ในด้านสังคมและวัฒนธรรม แนวคิดทฤษฎีและงานวิจัยต่างๆ ที่เกี่ยวกับสังคมและวัฒนธรรม เพื่อนำมาศึกษาความเป็นมา สภาพทางสังคมและวัฒนธรรมที่เปลี่ยนแปลง รวมถึงใช้ประกอบการวิเคราะห์สภาพทางสังคมและวัฒนธรรมของชุมชนที่เกิดขึ้น

เก็บรวบรวมข้อมูลจากภาพถ่าย ที่แสดงให้เห็นสภาพความเป็นอยู่และวิถีชีวิตของชุมชน เพื่อใช้ในการศึกษารายละเอียดของเนื้อหาให้มีข้อมูลเพิ่มขึ้น หรือเป็นการขยายความโดยการใส่ภาพประกอบกับข้อมูลข้างต้น

### 2.2.2.2 เก็บรวบรวมข้อมูลภาคสนาม

เก็บรวบรวมข้อมูลจากการสัมภาษณ์ผู้มีส่วนเกี่ยวข้องกับชุมชนอย่างใกล้ชิด เช่น ประธานชุมชน เลขานุการ คณะกรรมการ ผู้นำทางภูมิปัญญาและผู้สูงอายุภายในชุมชน โดยใช้วิธีการสัมภาษณ์เชิงลึกเกี่ยวกับขนบธรรมเนียม ประเพณี ภาษาและวรรณกรรม ศิลปกรรมและโบราณคดี การละเล่นดนตรี การพักผ่อนหย่อนใจ ชีวิตความเป็นอยู่ และวิชาการภูมิปัญญา) การท่องเที่ยวและธุรกิจการจัดพิธีกรรม

เก็บรวบรวมข้อมูลจากการสำรวจสภาพความเป็นอยู่ในชุมชน ลักษณะบ้านเรือน สาธารณูปโภคพื้นฐานในชุมชน สิ่งอำนวยความสะดวกในชุมชน หน่วยงานในชุมชน ร่องรอยขนบธรรมเนียม ประเพณี และอื่นๆ

เก็บรวบรวมข้อมูลจากแบบสังเกต ในด้านการกระทำ คือ การใช้ชีวิตประจำวัน การรับประทานอาหาร ด้านแบบแผนการกระทำ คือ การกระทำหรือพฤติกรรมที่เป็นกระบวนการ ด้านความหมาย คือ การให้ความหมายของการกระทำหรือแบบแผนพฤติกรรม ด้านความสัมพันธ์ คือ ความสัมพันธ์ระหว่างสมาชิกในชุมชนหรือสังคม ด้านการมีส่วนร่วมในกิจกรรมของสมาชิก คือ การที่บุคคลขอมร่วมมือในกิจกรรม และด้านสภาพสังคม คือ ภาพรวมทุกแง่ทุกมุมที่สามารถประเมินได้

วิธีการเก็บข้อมูลภาคสนามมีขั้นตอนดังนี้

- นักศึกษาลงสังเกตและเก็บข้อมูลพื้นฐานชุมชน และสัมภาษณ์ข้อมูลพื้นฐานจากหัวหน้าชุมชน
- อาจารย์และนักศึกษาลงชุมชนสัมภาษณ์ข้อมูลเชิงลึกตามกรอบแนวคิดที่กำหนด
- จัดประชุมกลุ่มย่อย(Focus group) ของแต่ละชุมชน

### 2.2.3 ประชากรกลุ่มตัวอย่างที่ทำการศึกษา

ประชากรกลุ่มตัวอย่างที่ทำการสัมภาษณ์ประกอบด้วยประธานชุมชน เลขานุการ คณะกรรมการ ผู้นำทางภูมิปัญญาและผู้สูงอายุภายในชุมชน รวมถึงผู้ที่มีความเกี่ยวข้องกับชุมชน ซึ่งแบ่งวิธีในการคัดเลือกดังนี้ คือ

การสัมภาษณ์ เป็นการศึกษาเพื่อให้ได้ข้อมูลทางด้านวัฒนธรรมที่รอบด้านทั้ง 6 ด้าน โดยทำการสัมภาษณ์รวมไม่น้อยกว่า 3-5 คนต่อชุมชน ได้แก่ ประธานชุมชนหรือเลขานุการหรือคณะกรรมการจำนวน 1 คน/ชุมชน และผู้นำทางภูมิปัญญาหรือผู้สูงอายุจำนวน 4 คนต่อชุมชน และหรือสัมภาษณ์เพื่อให้ข้อมูลครบถ้วนตามที่ต้องการ

### 2.2.4 เครื่องมือที่ใช้ในการศึกษา

แบบสำรวจ สภาพข้อมูลทั่วไปของชุมชน

แบบสังเกต แบบแผนการกระทำที่เกิดขึ้นในชีวิตประจำวัน

แบบสัมภาษณ์ เป็นแบบสัมภาษณ์ที่แบ่งคำถามออกเป็น 2 ตอน ดังนี้

- ตอนที่ 1 ข้อมูลส่วนตัวเกี่ยวกับผู้ให้สัมภาษณ์ เช่น ชื่อ นามสกุล เพศ อายุ สถานภาพ ศาสนา อาชีพ การศึกษา และรายได้ต่อเดือน

- ตอนที่ 2 ข้อมูลเกี่ยวกับวัฒนธรรมของชุมชน ได้แก่ ขนบธรรมเนียมประเพณี ภาษาและวรรณกรรม ศิลปกรรมและโบราณคดี การละเล่นดนตรีและการพักผ่อนหย่อนใจ ชีวิตความเป็นอยู่และวิชาการภูมิปัญญา) การท่องเที่ยวและธุรกิจการจัดพิธีกรรม

## 2.2.5 การวิเคราะห์ข้อมูลและเขียนรายงานผลการวิจัย

- วิเคราะห์เชิงตรรกะเหตุผลเป็นหลัก
- วิเคราะห์ข้อมูลโดยการตีความสร้างข้อสรุปแบบอุปนัย (inductive) ซึ่งได้จากการสังเกตและการสัมภาษณ์ที่ได้จัดบันทึกไว้จากสิ่งที่เป็นรูปธรรมหรือปรากฏการณ์ที่มองเห็น ในเชิงคุณภาพและในเชิงปริมาณจากเอกสาร และภาคสนามที่เกี่ยวกับวัฒนธรรมของชุมชน อันได้แก่ ขนบธรรมเนียมประเพณี ภาษาวรรณกรรม ศิลปกรรม โบราณคดี การละเล่นดนตรีและการพักผ่อนหย่อนใจ ชีวิตความเป็นอยู่และวิทยาการ (ภูมิปัญญา) การท่องเที่ยวและธุรกิจการจัดพิธีกรรม ส่วนด้านสังคมสภาพทั่วไปของชุมชน ได้แก่ ที่ตั้งและลักษณะทางกายภาพ ประวัติความเป็นมา ลักษณะบ้านเรือน สถาณูปโภคพื้นฐานในชุมชน สิ่งอำนวยความสะดวกในชุมชน หน่วยงานในชุมชน การประกอบอาชีพ การคมนาคม การปกครอง การศึกษา และการสาธารณสุข
- วิเคราะห์ข้อมูลโดยการวิเคราะห์เนื้อหา (Content analysis) ซึ่งได้จากการศึกษาเอกสาร (Document Research) ในการวิเคราะห์เอกสารผู้วิจัยต้องคำนึงถึงบริบท (Context) หรือสภาพแวดล้อมของข้อมูลเอกสาร
- การเขียนรายงานเป็นการเขียนเชิงเล่าเรื่อง (Narrative) โดยนำเสนอผลการศึกษาในลักษณะการบรรยายในเชิงพรรณนา ที่เน้นเนื้อหาบริบทของสังคมและบริบทของวัฒนธรรมทั้ง 6 ด้าน ดังที่กล่าวข้างต้น โดยการเขียนรายงานวิจัยแบ่งออกเป็น 5 บท ดังนี้
  - บทที่ 1 บทนำ ประกอบด้วยความเป็นมาและความสำคัญของปัญหา วัตถุประสงค์ของการวิจัย ขอบเขตของการวิจัย ประโยชน์ที่จะได้รับจากการวิจัย และนิยามศัพท์ปฏิบัติการ
  - บทที่ 2 แนวคิด ทฤษฎีและงานวิจัยที่เกี่ยวข้อง ประกอบด้วย แนวคิดเกี่ยวกับวิถีชีวิต แนวคิดเกี่ยวกับการศึกษาชุมชน ทฤษฎีการแพร่กระจายทางวัฒนธรรม ทฤษฎีโครงสร้าง -หน้าที่นิยม แนวคิดเกี่ยวกับเศรษฐกิจและสังคม และผลงานวิจัยที่เกี่ยวข้อง
  - บทที่ 3 กรอบแนวคิดและวิธีการวิจัย ประกอบด้วย กรอบแนวคิดในการวิจัย การเก็บรวบรวมข้อมูล ประชากรกลุ่มตัวอย่างที่ทำการศึกษา เครื่องมือที่ใช้ในการศึกษา และการวิเคราะห์ข้อมูลและเขียนรายงานผลการวิจัย
  - บทที่ 4 ผลการศึกษา: วิถีชีวิตชุมชนวัดพระอารามบิฮธรรม 4 ประกอบด้วย ศึกษาสภาพทั่วไปของชุมชน ศึกษามิติทางด้านเศรษฐกิจและสังคม และศึกษามิติทางด้านวัฒนธรรม
  - บทที่ 5 สรุป อภิปรายผลและข้อเสนอแนะ ประกอบด้วย สรุปผลการศึกษา อภิปรายผลการศึกษา และข้อเสนอแนะ

## 2.3 ผลวิจัยชุมชนเมืองวัดพระอารามบิฮธรรม

### 2.3.1 วิถีชีวิตชุมชนวัดพระอารามบิฮธรรม 1

ชุมชนวัดพระอารามบิฮธรรม 1 เป็นชุมชนหนึ่งใน 44 ชุมชนของเขตดุสิต กรุงเทพมหานครที่เกิดตามระเบียบกรุงเทพมหานครว่าด้วยกรรมการชุมชน พ.ศ.2534 จัดเป็นชุมชนเมือง ที่เป็นลักษณะอาคารพาณิชย์เป็นที่อยู่อาศัยและที่ค้าขาย บางส่วนเป็นการดัดแปลงเป็นบ้านปูนและไม้ และมีอาคารไม้ 2 ชั้น เป็นที่พักอาศัย เมื่อสังเกตโดยรอบชุมชนจะพบว่าชุมชนนี้ตั้งอยู่รอบบริเวณวัดพระอารามบิฮธรรมนั่นเอง มีบางจุดของชุมชนที่มีประชาชนอยู่กันหนาแน่น จนดูเหมือนจะเป็นแบบชุมชนแออัด ชุมชนนี้มีเนื้อที่ 25 ไร่ 1 งาน 22 ตารางวา โดยประชาชนส่วนใหญ่นับถือศาสนาพุทธ มีวัดพระอารามบิฮธรรมเป็นศูนย์กลาง อาคารปลูกสร้างทั้งหมดทำสัญญาเช่ากับกรมศาสนา กระทรวงศึกษาธิการ ซึ่งจะ

กล่าวรายละเอียดต่อไป การศึกษาวิถีชีวิตชุมชนวัดประหาระบือธรรม 1 ผู้วิจัยได้ศึกษาใน 3 ประเด็น ได้แก่ 1) ศึกษาสภาพทั่วไปของชุมชน 2) ศึกษาด้านเศรษฐกิจและสังคม 3) ศึกษาวัฒนธรรมของชุมชน ผลการศึกษาได้ปรากฏดังรายละเอียดต่อไปนี้

### 2.3.1.1 ศึกษาสภาพทั่วไปของชุมชน

#### [1] ด้านประวัติความเป็นมาของชุมชน

พื้นที่ชุมชนวัดประหาระบือธรรมในอดีตเป็นพื้นที่ราบลุ่มและเป็นทุ่งหญ้า มีลำคลอง 1 ลำคลองเรียกว่า “คลองบางกระบือ” และยังมีหมู่บ้านเล็ก ๆ อีก 1 หมู่บ้าน มีอาชีพทำการเกษตร เช่น ทำนา ทำสวนผลไม้ เช่น ทุเรียน มะพร้าว [นันทน บรรหาร, 2552 : สัมภาษณ์] และเลี้ยงสัตว์ ได้แก่ วัว และกระบือ สัตว์เลี้ยงประเภทวัวและกระบือมีพันธุ์ดีและแข็งแรง มีชื่อเสียงมาก จึงได้ชื่อว่า “หมู่บ้านบางกระบือ” ขณะนี้ยังมีหลักฐานปรากฏอยู่ เช่น ตลาดบางกระบือ ชุมชนบางกระบือ และชอยบางกระบือ [ชอยวัดประหาระบือธรรม ในปัจจุบัน] เป็นต้น

ขณะที่ชาวบ้านบางกระบือได้ร่วมกันสร้างวัดขึ้น คือ “วัดบางกระบือ” ปัจจุบันชื่อวัดประหาระบือธรรม สร้างมาแล้ว ประมาณ 100 ปีเศษ มีเจ้าอาวาสมาแล้วทั้งหมด 6 รูป ปัจจุบันเป็นรูปที่ 7 นามว่า พระมหาคำเตียง กิตติสัมปันโน อายุ 63 ปี พรรษา 42

ซึ่ง สม.มนัส สุวรรณพานิชย์ [2552: สัมภาษณ์] อายุ 50 ปี ได้เล่าถึงประวัติของชื่อวัดประหาระบือธรรม ไว้ว่า ก่อนที่จะเข้ามาในชุมชนและวัดจะมีสะพานข้ามคลองบางกระบือก่อน ซึ่งในอดีตมีประชาชนร้องควายมาจากที่อื่น โดยใช้สะพานนี้ให้ควายข้ามมายังชุมชน โดยบางกระบือจึงเป็นที่มีวัว และควายพันธุ์ดี แข็งแรง ชาวบ้านก็มาหาซื้อกัน นอกจากนั้นยังมีวัดบางกระบือ ที่ชาวบ้านเคารพและเป็นศูนย์รวมจิตใจของผู้คนในสมัยนั้น ชาวบ้านก็ช่วยกันพัฒนาวัดให้ดีขึ้น ก็เลยเปลี่ยนชื่อวัดบางกระบือเป็นวัดประหาระบือธรรมแทน ประหาร มาจากคำว่า ประชาชน จึงได้ตกลงกันเปลี่ยนชื่อวัดนี้ชื่อตามที่ชาวบ้านร่วมกันพัฒนา ว่า วัดประหาระบือธรรม และส่วนสะพานวัดประหาระบือธรรมเมื่อก่อนเป็นสะพานไม้เล็ก ๆ ต่อมาก็ใช้ไม้ใหญ่ทำสะพาน แต่เมื่อ พ.ศ. 2516 ก็ได้สร้างเป็นสะพานปูนมาจนถึงปัจจุบันนี้ [ข้อมูลประวัติชุมชนวัดประหาระบือธรรม 1, 2552 : 1]



ภาพที่ 2.4 สะพานวัดประหาระบือธรรม สร้างเสร็จเมื่อ พ.ศ. 2516

ที่มา: ชุมชนวัดประหาระบือธรรม 1 [ถ่ายเมื่อวันที่ 5 เมษายน พ.ศ. 2552]

อนึ่งวัดพระอารามมณีธรรมมีความสำคัญอย่างยิ่งขจรในการเป็นศูนย์กลางของประชาชนวัดพระอารามมณีธรรม 1 ซึ่งท่านเจ้าอาวาสได้อนุเคราะห์ข้อมูลประวัติความเป็นมาของวัด ไว้ว่า วัดพระอารามมณีธรรม ตั้งอยู่เลขที่ 161 ถนนพระราม 5 แขวงถนนนครไชยศรี เขตดุสิต กรุงเทพมหานคร สังกัดคณะสงฆ์มหานิกาย มีที่ดินตั้งวัดเนื้อที่ 18 ไร่ 3 งาน 13 ตารางวา โฉนดที่ดินเลขที่ 67079-4165 อาณาเขตทิศเหนือยาว 5 เส้น 5 วา ติดต่อกับคลองบางกระบือ ทิศใต้ยาว 5 เส้น 5 วา ติดกับพื้นที่ของทหาร ร.1 พัน 3 รอ. ทิศตะวันออกยาว 13 เส้นเศษ ติดต่อกับพื้นที่ของทหาร ร.1 พัน 3 รอ. และถนนทิศตะวันตกยาว 13 เส้นเศษ ติดต่อกับคลองและบ้านเรือนของประชาชน โดยสภาพทั่วไปพื้นที่ตั้งของวัดเป็นที่ราบลุ่มแฉกไปด้วยคูคลองโดยรอบวัดมีถนนเข้าถึงวัด การคมนาคมสะดวก อาคารเสนาสนะมีอุโบสถกว้าง 7.40 เมตร ยาว 20 เมตร สร้าง พ.ศ.2497 กุฏิสงฆ์ จำนวน 8 หลัง เป็นอาคารคอนกรีต 7 หลัง เป็นอาคารไม้ 1 หลัง อาคารเปรียญคอนกรีตกว้าง 17 เมตร ยาว 24 เมตร

วัดพระอารามมณีธรรมสร้างเมื่อ พ.ศ. 2440 โดยมีบิดาของพระภิกษุคง และญาติ ได้ซื้อที่ดินและสร้างวัดขึ้นแล้วขนานนามว่า “วัดบางกระบือ” เนื่องจากคลองโดยรอบบริเวณวัด ชาวบ้านนำกระบือมาเลี้ยงกันมาก และเรียกคลองนี้ว่า “คลองบางกระบือ” เมื่อได้สร้างวัดขึ้นแล้วจึงเรียกนามวัดตามลักษณะภูมิประเทศที่ตั้งวัดไปด้วย ต่อมาประชาชนได้ร่วมกันบูรณะพัฒนาวัดจนเจริญรุ่งเรืองตามลำดับ จึงได้เปลี่ยนนามวัดใหม่ให้มีความหมายไพเราะยิ่งขึ้นว่า “วัดพระอารามมณีธรรม” และยังเป็นศูนย์รวมจิตใจของประชาชนใน 4 ชุมชน มาเป็นเวลากว่า 112 ปี ทุกรายจนทุกวันนี้



ภาพที่ 4.2 วัดพระอารามมณีธรรม

ที่มา: ชุมชนวัดพระอารามมณีธรรม 1 [ถ่ายเมื่อวันที่ 5 เมษายน พ.ศ. 2552]

อนึ่ง วัดพระอารามมณีธรรมได้รับพระราชทานวิสุงคามสีมา เมื่อวันที่ 1 กุมภาพันธ์ พ.ศ. 2490 เขตวิสุงคามสีมา กว้าง 21 เมตร ยาว 30 เมตร ได้ประกอบพิธีผูกพัณธสีมา เมื่อวันที่ 3 มีนาคม พ.ศ. 2501 ในด้านการศึกษาวัดได้จัดให้มีการสอนพระปริยัติธรรม เริ่มมาตั้งแต่ พ.ศ. 2486 นอกจากนั้นยังได้ให้การอนุเคราะห์แก่โรงเรียนวัดพระอารามมณีธรรม

ธรรม และจัดให้มีมูลนิธิสำหรับคนยากจน โดยให้สถานที่ปลูกสร้างอาคาร เนื้อที่ 2 ไร่เศษอีกด้วย มีเจ้าอาวาสมาแล้ว 7 รูป ดังต่อไปนี้

- [1] รูปที่ 1 พระภิกษุคง พ.ศ. 2460-2469
- [2] รูปที่ 2 พระภิกษุเปลี่ยน พ.ศ. 2469-2470
- [3] รูปที่ 3 พระภิกษุเทียม พ.ศ. 2470-2475
- [4] รูปที่ 4 พระภิกษุเล็ก พ.ศ. 2475-2485
- [5] รูปที่ 5 พระครูนิพัทธ์ธรรมคุณ พ.ศ. 2486-2517

[6] รูปที่ 6 พระครูไพโรจนารัตน์ อายุ 49 ปี พรรษา 27 ดำรงตำแหน่งมาตั้งแต่ พ.ศ. 2518 มาจนถึงวันที่ 7 มกราคม พ.ศ. 2547

[7] รูปที่ 7 พระมหาคำเที่ยง กิตติสัมพันธ์ โนน อายุ 63 ปี พรรษา 42 ดำรงตำแหน่งวันที่ 11 มิถุนายน พ.ศ. 2547 จนถึงปัจจุบันนี้ วัดประหาระบือธรรมมีพระภิกษุจำนวน 26 รูป สมณเณร 3 รูป ศิษย์วัด มี 10 คน

## [2] คำนที่ตั่งและลักษณะทางกายภาพของชุมชน

จากการสำรวจชุมชนวัดประหาระบือธรรม 1 พบว่า เป็นชุมชนที่ตั้งอยู่ติดกับวัดประหาระบือธรรม ถนนพระราม 5 แขวงถนนนครไชยศรี เขตดุสิต กรุงเทพมหานคร มีอาณาเขตของชุมชนอย่างชัดเจนดังภาพแผนที่ชุมชนวัดประหาระบือธรรม 1 [สำนักงานเขตดุสิต, 2551 : 90] ต่อไปนี้



ภาพที่ 2.5 แผนที่ชุมชนวัดประหาระบือธรรม 1

ที่มา: สำนักงานเขตดุสิต

ทิศเหนือ ติดต่อกับกรมทหารสื่อสาร สะพานแดง

ทิศใต้ ติดกับร.1 พัน3 ร.อ. และชุมชนพระยาประสิทธิ์

ทิศตะวันออก ติดต่อกับคลองเปรมประชากร และถนนพระรามที่ 5

ทิศตะวันตก ติดต่อกับชุมชนวัดประหาระบือธรรม 3 และ 4



ในชุมชนนี้มีชอยทั้งหมด 6 ชอย และประชาชนมีการปลูกสร้างบ้านเรือนอยู่บนพื้นที่ของวัดพระอารามบือธรรม แต่ดูแลจัดผลประโยชน์มอบให้กรมการศาสนา กระทรวงวัฒนธรรม และมีสภาพทั่วไปของชุมชนเป็นชุมชนลักษณะของเมืองผสมกับชุมชนแออัดประชาชนอยู่กันหนาแน่นมากพอสมควร โดยมีจำนวนประชากร เป็นเพศชาย 255 คน เพศหญิง 281 คน รวมทั้งสิ้น 536 คน มีจำนวนครอบครัว 152 ครอบครัว และจำนวนหลังคาเรือน 106 หลังคาเรือน ประชาชนส่วนใหญ่นับถือพุทธศาสนา

การเข้าถึงชุมชนนั้นจะต้องข้ามสะพานวัดพระอารามบือธรรม และมีป้ายวัดพระอารามบือธรรมเป็นสัญลักษณ์ที่สำคัญในการบ่งบอก มีถนนคอนกรีต 2 เลน ชื่อว่า ชอยวัดพระอารามบือธรรมขนานกับคลองบางกระบือในการเข้าถึงชุมชนโดยใช้เส้นทางเดียวกันกับวัดพระอารามบือธรรม ที่ปากชอยจะมีวินมอเตอร์ไซด์รับจ้างอยู่ ถัดจากนั้นจะมีอาคารพาณิชย์ของประชาชนอยู่ริมติดกับถนนตรงข้ามกับคลองบางกระบือ และผ่านโรงเรียนวัดพระอารามบือธรรมซึ่งเป็นโรงเรียนสังกัดกรุงเทพมหานคร นอกจากนั้นก่อนถึงชุมชนวัดพระอารามบือธรรม 1 ยังพบว่ามีศาลเจ้าแม่ไทรใหญ่[ดังภาพที่ 4.4] สร้างเมื่อพ.ศ.2540 โดยประมาณ ตั้งอยู่หน้าวัดพระอารามบือธรรม ซึ่งศาลนี้เป็นที่เคารพของคนในชุมชนเฉพาะบางกลุ่มที่ชอบเสี่ยงทายเท่านั้น จึงทำให้ประชาชนในชุมชนส่วนใหญ่ไม่มีใครให้ความสำคัญมากนัก การได้ชื่อว่าชุมชนวัดพระอารามบือธรรม 1 เนื่องจากแต่ก่อนเป็นชุมชนเดียวคือชุมชนวัดพระอารามบือธรรม เป็นชุมชนใหญ่มีปัญหา ด้านการบริหาร การปกครอง การพัฒนาไม่ทั่วถึง และกรมการศึกษากินกว่าระเบียบกรุงเทพมหานครกำหนด ในปี 2538 จึงได้เสนอให้แบ่งเป็น 4 ชุมชน คือ ชุมชนวัดพระอารามบือธรรม 1, 2, 3 และ 4 ตามลำดับ



ภาพที่ 2.6 ศาลเจ้าแม่ไทรใหญ่ตั้งอยู่หน้าวัดพระอารามบือธรรม

ที่มา: ชุมชนวัดพระอารามบือธรรม 1 [ถ่ายเมื่อวันที่ 5 เมษายน พ.ศ. 2552]

### [3] ลักษณะบ้านเรือน

ชุมชนวัดพระอารามบือธรรม 1 ประชาชนตั้งบ้านเรือนกันอยู่ลักษณะติด ๆ กัน ซึ่งมี 3 ลักษณะ ได้แก่

1. ลักษณะเป็นอาคารพาณิชย์ [พักและค้าขาย]

2. ลักษณะเป็นบ้านเรือนไม้ 2 ชั้น [ที่พักอย่างเดียว]

3. ลักษณะที่เป็นที่พักอาศัยชั่วคราว [ที่พักอย่างเดียว]

ค่าน้ำวัดประชากระบือธรรมฝั่งทิศตะวันออกส่วนใหญ่จะเป็นอาคารพาณิชย์ มีความเป็นเมืองมากที่สุด ไม่มีส่วนที่หลงเหลือให้เห็นเป็นบ้านในสมัยอดีต ลักษณะเป็นอาคารสูง 3 ชั้น ซึ่งชั้นที่ 2-3 ใช้เป็นที่พัก ส่วนชั้นล่าง ใช้เป็นที่ค้าขายโดยขายของที่จำเป็นในชีวิตประจำวันทั้งอุปโภคและบริโภคและมีอยู่ 2-3 หลังที่ขายอาหารตามสั่งและบางหลังใช้เป็นที่จอดรถ วัสดุที่ใช้ก่อสร้างหลัก ๆ ได้แก่ เหล็ก ปูน คอนกรีต หลังคาเป็นกระเบื้อง โดยส่วนใหญ่ชั้น 2 และ 3 จะติดแอร์คอนดิชันเนอร์ไว้ ดังภาพต่อไปนี้



ภาพที่ 2.7 ลักษณะที่อยู่อาศัยแบบอาคารพาณิชย์ [ที่พักและค้าขาย]

ที่มา: ชุมชนวัดประชากระบือธรรม 1 [ถ่ายเมื่อวันที่ 5 เมษายน พ.ศ. 2552]

ด้านข้างวัดประชากระบือธรรมฝั่งทิศตะวันตก ส่วนใหญ่เป็นบ้านพักอาศัยของประชาชนที่มีลักษณะเป็นบ้านเรือนไม้ 2 ชั้น และที่พักอาศัยชั่วคราว ซึ่งยังคงรักษาสภาพบ้านเรือนในอดีตให้เห็นบ้าง บ้านเรือนไม้ 2 ชั้น ส่วนใหญ่ใช้พักอาศัยอย่างเดียว วัสดุที่ใช้ก่อสร้างหลัก ๆ คือ ไม้ แต่มีบางหลังที่มีการดัดแปลงชั้นล่าง โดยใช้ปูนซีเมนต์ในการดัดแปลง มุงหลังคาด้วยกระเบื้อง ซึ่งปลูกบ้านติดกับถนนซึ่งมีเลนเดียว[One way] ซึ่งเจ้าของบ้านส่วนใหญ่จะเป็นบุตรหลานที่เกิดในชุมชน

อีกส่วนหนึ่งจะเป็นบ้านพักอาศัยชั่วคราว ซึ่งส่วนใหญ่จะเป็นคนต่างถิ่นที่อพยพเข้ามาทำงานในกรุงเทพมหานคร มีลักษณะเป็นชั้นเดียวติดพื้นดิน ใช้สังกะสีมุงหลังคา และเป็นฝาผนัง



ภาพที่ 2.8 ลักษณะที่อยู่อาศัยแบบบ้านไม้ 2 ชั้น

ที่มา: ชุมชนวัดประหาระบือธรรม 1 [ถ่ายเมื่อวันที่ 5 เมษายน พ.ศ. 2552]



ภาพที่ 2.9 ลักษณะที่อยู่อาศัยแบบบ้านไม้ดัดแปลง

ที่มา: ชุมชนวัดประหาระบือธรรม 1 [ถ่ายเมื่อวันที่ 5 เมษายน พ.ศ. 2552]



ภาพที่ 2.10 ลักษณะที่อยู่อาศัยแบบที่ปักอาศัยชั่วคราว

ที่มา: ชุมชนวัดประหารระบือธรรม 1 (ถ่ายเมื่อวันที่ 5 เมษายน พ.ศ. 2552)

#### [4] มาตรฐานอุปโภคพื้นฐานในชุมชน

โดยพื้นฐานชุมชนเป็นชุมชนเมืองที่ได้รับการพัฒนาอย่างยาวนานจึงมีมาตรฐานอุปโภคที่สมบูรณ์ ได้แก่

1. จำนวนตู้โทรศัพท์สาธารณะ 2 ตู้ ซึ่งใช้ระบบ True มีสภาพการใช้งานที่ดีมาก
2. จำนวนถังขยะสาธารณะในชุมชนโดยประมาณจำนวน 10 ถัง
3. จำนวนตู้ไปรษณีย์ในชุมชน 1 ตู้
4. ลักษณะถนนในชุมชนเป็นถนนสำหรับรถวิ่ง 2 เลน และมีทางเดินเท้าสำหรับประชาชนด้วย
5. ระบบไฟฟ้าในชุมชน [ทางเดินหรือสถานที่สาธารณะ] มีเพียงพอ ซึ่งสะท้อนความปลอดภัยใน

เวลากลางคืนให้กับประชาชนในชุมชนเป็นอย่างดี และกรรมการชุมชนทำโครงการติดตั้งไฟฟ้าพลังงานแสงอาทิตย์ 10 จุดเพิ่มแสงสว่างให้ชุมชนอย่างเต็มที่ ความปลอดภัยในเวลากลางคืน และมีจลาจลคองน้อยลง คาดว่าเสร็จภายในเดือนกรกฎาคม 2552

6. ระบบน้ำประปาที่ใช้ในชุมชน เป็นน้ำประปาของนครหลวง ซึ่งแต่ละบ้านมีความสะอาดอย่างมากในการอุปโภค

7. ในชุมชนมีอุปกรณ์รักษาความปลอดภัยในชุมชนที่ดี เช่น ถังดับเพลิง หนึ่งยังพบว่าในชุมชนมีตำรวจบ้าน ลูกเสือชาวบ้าน และอาสาสมัคร ช่วยกันดูแลความปลอดภัยให้กับประชาชนอย่างดี

8. ในชุมชน มีระบบน้ำทิ้ง ที่มีวิธีจัดการโดยมีท่อระบายน้ำทิ้งลงคลองบางกระบือ

9. ในชุมชนยังมีป้ายที่สื่อความหมายบอกทิศทางและตำแหน่งในชุมชนไว้แต่ละจุดที่ชัดเจน

### [๕] สิ่งอำนวยความสะดวกในชุมชน

ชุมชนวัดประหารระบือธรรม 1 เป็นชุมชนที่ตั้งมาก่อนชุมชนในละแวกเดียวกัน และอยู่ในเขตคูสิตซึ่งถือว่ามี ความเจริญก้าวหน้าอย่างมากทำให้พบว่า ในชุมชนนี้ด้านสิ่งอำนวยความสะดวกจะมีความพร้อมมาก ได้แก่

1. ร้านของชำ จำนวน 5 ร้าน, ร้านอาหารตามสั่ง 3 ร้าน, ร้านซ่อม 1 ร้าน และร้านซักรีด 1 ร้าน
2. มีชมรมผู้สูงอายุ ศูนย์สุขภาพชุมชนและศูนย์สุขภาพผู้สูงอายุ จำนวน 1 แห่ง (ดังภาพที่ 4.๑) จัดตั้งเมื่อ 30 มกราคม 2540 เคยได้รับยกย่องว่าเป็นตัวอย่างของกรุงเทพมหานครมาแล้วและต่างประเทศมาดูงาน 24 ประเทศ มี หลักฐานการบันทึกในสมุดเยี่ยม
3. มีร้านเสริมสวย/ความงาม จำนวน 5 ร้าน
4. มีร้านคาราโอเกะหรือสถานบันเทิง จำนวน 3 แห่ง
5. มีตลาดนัดเฉพาะวันพุธ กับวันอาทิตย์เท่านั้น จำนวน 1 แห่ง ตั้งอยู่ในวัดประหารระบือธรรม มีผู้คนมา จับจ่ายซื้อสินค้าจำนวนมาก โดยเริ่มขายตั้งแต่เวลา 14.00-20.00 น. ชื่อตลาดว่า ตลาดนัดวัดประหาร [เป็นที่รู้จักกัน ในชุมชนละแวกนั้น]
6. โรงน้ำแข็ง 1 แห่ง
7. ในชุมชนมีรถเร่ขายของ รถยนต์/มอเตอร์ไซค์ที่เข้ามาขายอาหารและของใช้ที่จำเป็นสำหรับชีวิตประจำวัน ของประชาชนตลอดทั้งวัน
8. การตั้งอยู่ติดถนนพระราม 5 ที่เป็นถนนสายสำคัญของเขตคูสิต ทำให้การเดินทางสะดวกสบายอย่างมาก ทำให้มีป้ายรถเมล์ ๓ สถานี. จำนวน 1 ป้าย โดยมีสายรถเมล์ที่ผ่านได้แก่ สาย 5 สาย 50 สาย 70

### [๖] หน่วยงานในชุมชน และอื่น ๆ

ในชุมชนประหารระบือธรรม 1 เมื่อสำรวจอย่างครอบคลุมแล้วพบว่า ยังมีหน่วยงานที่มีความสำคัญที่เป็น องค์คาบพบให้แก่ชุมชนอีก อันได้แก่

1. โรงเรียนวัดประหารระบือธรรม สังกัดกรุงเทพมหานครสอนตั้งแต่ระดับชั้นอนุบาลถึงชั้นประถมศึกษาปีที่ 6
2. ในชุมชนมีห้องสมุดชุมชน 1 แห่ง
3. มีหอพัก อาคารให้เช่า
4. มีศูนย์เยาวชนในชุมชนโดยใช้ชื่อเดียวกับศูนย์สุขภาพชุมชน
5. มีสถานที่พักผ่อนหย่อนใจในชุมชน โดยใช้ลานวัดประหารระบือธรรม ซึ่งมีความกว้างขวางในการทำ กิจกรรมของชุมชนต่าง ๆ เช่น เล่นกีฬา ออกกำลังกายเต้นแอโรบิค จัดประชุมชาวบ้าน เป็นต้น
6. มีอาคารอเนกประสงค์ มีห้องประชุมสัมมนา มีห้องประชาสัมพันธ์
7. มีศูนย์บริการการศึกษานอกโรงเรียนเขตคูสิต
8. มีการฝึกอาชีพระยะสั้น

#### 2.3.1.2 ศึกษาวิถีทางด้านเศรษฐกิจและสังคม

##### [1] ด้านการประกอบอาชีพ

อาชีพของคนในชุมชนที่ได้พบจากการสำรวจข้อมูลพื้นฐานชุมชน พบว่า ประชาชนประกอบอาชีพรับจ้าง ค้าขาย ธุรกิจส่วนตัว เนื่องจากพื้นที่ชุมชนเป็นพื้นที่ไม่กว้างขวางมากนักและเป็นชุมชนเมืองส่วนใหญ่พื้นที่จะปลูกเป็น

อาคารบ้านเรือนที่พื้กอาศัยมากกว่าการที่จะปลูกพืชต่าง ๆ ได้ตั้งนั้นอาชีพในชุมชนประชากระบือธรรม 1 จะเป็นอาชีพที่ เกิดขึ้นอยู่กับบ้าน และไม่ห่างไกลจากบ้านมากนัก

อาชีพที่เห็นได้อย่างชัดเจนของคนในพื้นที่ได้แก่ อาชีพวินมอเตอร์ไซด์ ซึ่งมีอยู่ 1 วิน ตั้งอยู่ปากซอยวัด ประชาธิปไตย ประชาราบวัดประชาธิปไตย ค้าขาย พบว่ามีร้านขายของชำ ขายอาหารตามสั่ง ร้านซ่อมอุปกรณ์ ไฟฟ้า ร้านซักกรีด ร้านเสริมสวย/ความงาม ร้านตัดผมชาย ร้านคาราโอเกะหรือสถานบันเทิง มีการเปิดตลาดนัดขาม เย็น โรงน้ำแข็ง ซึ่งบุคคลในชุมชนเป็นเจ้าของอาชีพเหล่านั้น และอาชีพหนึ่งที่ได้รับนิยมนิยมมากและถือเป็นส่วน ใหญ่ ของประชาชนในชุมชนคือ การรับราชการ และลูกจ้างของหน่วยงานของ กรุงเทพมหานคร หน่วยงานรัฐและ บริษัทเอกชน

ผู้ที่ประกอบอาชีพในชุมชนส่วนใหญ่เป็นคนไทยที่เกิดในชุมชน และมีบางอาชีพ เช่น ขายอาหารตามสั่ง มักจะ เป็นคนที่อพยพย้ายถิ่นฐานมาอาศัยอยู่ในชุมชนจนกลายเป็นเสมือนหนึ่งเป็นคนในชุมชนและคนในชุมชนรู้สึกว่าเป็น คนในชุมชนเช่นเดียวกัน และมีคนไทยเชื้อสายจีนที่ค้าขาย เช่น ร้านขายของชำ ร้านทำเบาะ ร้านซ่อมเครื่องใช้ไฟฟ้า และโรงน้ำแข็ง

ส่วนอาชีพทำดอกไม้ประดิษฐ์จากสบู่นั้นเป็นอาชีพที่ดีของชุมชนจะส่งตามที่ลูกค้าสั่งมา และส่งตามร้านค้าทั่ว กรุงเทพมหานคร รวมถึงต่างจังหวัดด้วย



ภาพที่ 2.11 การประกอบอาชีพช่างตัดผมชาย เป็นอาชีพตัวอย่าง 1 ในหลายอาชีพของประชาชนชุมชนวัดประชาธิปไตย ธรรม 1

ที่มา : ชุมชนวัดประชาธิปไตยธรรม 1 (ถ่ายเมื่อวันที่ 15 พฤษภาคม พ.ศ. 2552)

## [2] ด้านการบริโภค

เมื่อทำการสังเกตและสอบถามความเป็นอยู่เรื่องการบริโภคอาหารของประชาชนในชุมชน พบว่า โดยทั่วไป คนส่วนใหญ่ต้องทำงานนอกบ้านการรับประทานอาหารมักจะไม่เป็นเวลา มักจะเป็นอาหารที่รวดเร็ว ใช้เวลาทำไม่

มากนัก และชนิดของอาหารไม่เป็นการประจำ เช่น อาหารตามสั่ง และโอกาสที่จะร่วมรับประทานอาหารกันครบทุกคนในครอบครัวมักจะไม่ใคร่มีโอกาสมากนัก อาหารที่ประชาชนในชุมชนรับประทานอาหารกันทั่วไป ได้แก่ ผักกวนน้ำพริกปลาทุ แกงส้ม ปลาทอด ไช้เจียว เป็นต้น ส่วนอาหารตามสั่งมักจะเป็นจำพวกอาหารจานเดียว ได้แก่ ผัดกระเพรา ข้าวผัด ผัดคะน้าหมูกรอบ เป็นต้น ซึ่งอาหารเหล่านี้เป็นอาหารไทยทั่วไปที่ทุกคนรับประทานกัน และมีร้านอาหารที่ขายเฉพาะอาหารภาคอีสาน เช่น ร้านส้มตำ เป็นต้น จากการบริโภคอาหารของประชาชนในชุมชนที่หลากหลายจนสามารถบอกได้ว่าชุมชนประชากรระบือธรรม 1 ได้ถูกความเป็นเมืองกลืนในแทบทุก ๆ ด้าน กระทั่งการบริโภคอาหารของตัวเองและครอบครัวที่ต้องใช้เวลาประกอบอาหารที่นาน ๆ และการรับประทานอาหารร่วมกันได้จึงจางลงไปทุกวันและพร้อมที่จะหายไปพร้อมกับความเป็นเมืองที่กลืนวิถีชีวิตชุมชนอันดั้งเดิมให้หายไปด้วย



ภาพที่ 2.12 ร้านขายอาหารส้มตำภายในชุมชน เป็นอาชีพตัวอย่าง 1 ในหลายอาชีพของประชาชนชุมชนวัดประชา  
ระบือธรรม 1

แหล่งที่มา : ชุมชนวัดประชาระบือธรรม 1 [ถ่ายเมื่อวันที่ 15 พฤษภาคม พ.ศ. 2552]

### [3] ด้านการคมนาคม

ชุมชนวัดประชาระบือธรรม 1 มีถนนสายสำคัญเป็นจุดเด่นคือ ถนนพระรามที่ 5 โดยมีสายรถเมล์ที่ผ่าน สาย 5 สาย 50 สาย 70 และตรงปากซอยทางเข้าชุมชนจะมีถนนเพียงเส้นทางเดียวที่ผ่าน ได้แก่ ซอยวัดประชาระบือธรรม เป็นถนนสำหรับรถวิ่งได้ 2 เลน มีทางเดินตลอดแนวทางเข้าสู่ชุมชน ก่อนจะเข้าสู่ชุมชนจะพบกับขุมประตุน้ำวัดประชาระบือธรรม และวินมอเตอร์ไซด์รับจ้างประมาณ 15 คันเพื่อรับส่งผู้โดยสารในชุมชน เก็บขลละ 10-60 บาท ตามระยะทาง โดยจะผ่านบ้านพักของทหาร กองพันทหารราบที่ 3 กรมทหารราบที่ 1 มหาดเล็กรักษาพระองค์ และซอยวัดประชาระบือธรรมจะผ่านชุมชนวัดประชาระบือธรรม 1, 3 และ 4 ไปทะเลถนนสามเสน 32



ภาพที่ 2.13 ถนนทางเข้าชุมชนวัดประหาระบือธรรม 1

ที่มา: ชุมชนวัดประหาระบือธรรม 1 [ถ่ายเมื่อวันที่ 6 เมษายน พ.ศ. 2552]

ถ้าหากประชาชนจะเดินทางไปสถานที่อื่น ๆ ที่อยู่นอกชุมชนห่างไกล ก็สามารถเดินทางออกได้เพียง 2 ด้านเท่านั้น ก็คือ ด้านปากซอยวัดประหาระบือธรรมไปถนนพระรามที่ 5 และด้านทางผ่านชุมชนวัดประหาระบือธรรม 1, 3 และ 4 ไปทะเลชุมชน ม.พัน 3 รอ.

#### [4] ด้านการปกครอง

ชุมชนวัดประหาระบือธรรม 1 ตั้งอยู่ซอยวัดประหาระบือธรรม ถนนพระรามที่ 5 แขวงถนนนครไชยศรี เขตดุสิต กรุงเทพมหานคร มีการบริหารชุมชนตามระเบียบกรุงเทพมหานครว่าด้วยกรรมการชุมชน พ.ศ. 2534 ปรับปรุงระเบียบกรุงเทพมหานครว่าด้วยกรรมการชุมชน พ.ศ. 2528 และเมื่อ ปี พ.ศ. 2532 กรุงเทพมหานครได้แต่งตั้งให้เป็นชุมชนวัดประหาระบือธรรม [ข้อมูลประวัติชุมชนวัดประหาระบือธรรม 1, 2551 : 2] โดยมีกรรมการจำนวน 19 คน แต่ต่อมาในปี พ.ศ. 2538 ได้แบ่งแยกออกเป็น 4 ชุมชน คือ ชุมชนวัดประหาระบือธรรม 1-4 ซึ่งปัจจุบันชุมชนวัดประหาระบือธรรม 1 มีคณะกรรมการจำนวน 8 คน ซึ่งผู้นำชุมชนได้มาจากการเลือกตั้งของคนในชุมชน และตำแหน่งต่าง ๆ ได้ถูกกำหนดขึ้นตามระเบียบกรุงเทพมหานครว่าด้วยกรรมการชุมชน พ.ศ. 2534 หมวด 2 กรรมการชุมชน ข้อ 9 คณะกรรมการชุมชนประกอบด้วยตำแหน่งต่าง ๆ [ระเบียบกรุงเทพมหานครว่าด้วยกรรมการชุมชน พ.ศ. 2534, 2552 : ออนไลน์] ดังต่อไปนี้

- [1] ประธานกรรมการ
- [2] รองประธานกรรมการ
- [3] เลขานุการ
- [4] เภรัณนิก



[5] นายทะเบียน

[6] ประชาสัมพันธ์

[7] ตำแหน่งอื่นใด ตามที่คณะกรรมการชุมชนเห็นสมควรแต่งตั้ง

และกรรมการชุมชนใน 1 ชุมชนจะต้องมีอย่างน้อย 7 คน และไม่เกิน 25 คน ทำหน้าที่ในการวางแผนพัฒนาชุมชน รับนโยบาย ประสานงาน รวมถึงการประชาสัมพันธ์เพื่อสร้างประโยชน์ให้กับประชาชนในชุมชนมีกินคืออยู่ดีมีความสุข อย่างทั่วถึง

ประธานชุมชน คือ พันเอกวิน ศรีแก้ว บ้านเลขที่ 151/6 ซอยวัดพระอารามบือธรรม1 ถนนพระราม 5 แขวง นครไชยศรี 10300

### [5] ด้านการศึกษา

ชุมชนวัดพระอารามบือธรรม 1 มีสถานศึกษาตั้งอยู่ในชุมชน ได้แก่ โรงเรียนวัดพระอารามบือธรรม เป็นโรงเรียนสังกัดกรุงเทพมหานคร ซึ่งตั้งขึ้นเมื่อวันที่ 1 มีนาคม พ.ศ. 2475 โดยขุนสารภีราษฎร์บริรักษ์ นายอำเภอ เขตคูสิต และนายบรรณกิจ ท้าวสัน ซึ่งได้ขออนุญาตต่อเจ้าอาวาสวัดพระอารามบือธรรม เพื่อจัดตั้งโรงเรียนในเนื้อที่ 4 ไร่ 1 งาน 12 ตารางวา ใช้ชื่อโรงเรียนประชาบาล ถนนนครไชยศรี ปี พ.ศ. 2480 ได้โอนให้แก่เทศบาลนคร กรุงเทพมหานคร ได้ชื่อว่า โรงเรียนเทศบาล ปี พ.ศ. 2496 เทศบาลนครกรุงเทพไดโอนโรงเรียนให้กับกรมสามัญศึกษา มีสภาพเป็นโรงเรียนประชาบาล และได้เปลี่ยนชื่อว่า โรงเรียนวัดพระอารามบือธรรม จนถึงปัจจุบัน มีอาคาร 3 หลัง อาคารละ 3 ชั้น อาคารสำนักงาน 1 หลัง อาคารอเนกประสงค์ 2 ชั้น 1 หลัง โรงอาหาร 1 หลัง บ้านพักภารโรง 2 หลัง หอสมุดกาญจนาภิเษก 1หลัง ปัจจุบัน นางจิราภรณ์ วงษ์ขำ เป็นผู้อำนวยการ จัดการเรียนการสอนตั้งแต่อนุบาล ถึงระดับประถมศึกษาปีที่ 6 มีจำนวนนักเรียนประมาณ 763 คน



ภาพที่ 2.14 โรงเรียนวัดพระอารามบือธรรม สังกัดกรุงเทพมหานคร ตั้งอยู่ในชุมชนวัดพระอารามบือธรรม 1  
แหล่งที่มา : ชุมชนวัดพระอารามบือธรรม 1 (ถ่ายเมื่อวันที่ 6 เมษายน พ.ศ. 2552)

ประชาชนในชุมชนจบการศึกษาหลากหลายระดับมีทั้งสายอาชีพ และสายสามัญ ได้แก่ ปวช.และปวศ. มัธยมศึกษาตอนต้น[ม.3] และปริญญาตรี และมีปริญญาโท [เช่น บัณฑิต สาขา ศึกษาศาสตร์ และพยาบาล และพจนานาคเจริญ, 2552: สัมภาษณ์]

### [6] ด้านการสาธารณสุข

ชุมชนวัดพระธาตูปือธรรม 1 จากการสำรวจข้อมูลพื้นฐานชุมชนพบว่า มีศูนย์สุขภาพชุมชนจำนวน 1 แห่ง ตั้งอยู่ภายในวัดพระธาตูปือธรรม ซึ่งศูนย์นี้จะเป็นที่จ่ายยาเบื้องต้นแก่ประชาชนที่เข้ามาตรวจสุขภาพ ซึ่งศูนย์นี้จะรวมอยู่ที่เดียวกับชมรมผู้สูงอายุของชุมชนด้วย ซึ่งแต่ก่อนเป็นอาคารเอนกประสงค์ของวัดพระธาตูปือธรรม และยังคงพบว่าในชุมชนมีลานกีฬา 1 แห่งโดยมีการจัดเป็นที่ออกกำลังกายทั้งแอโรบิคยามเย็นและการเล่นฟุตบอลของเยาวชนในชุมชน



ภาพที่ 2.15 ศูนย์สุขภาพชุมชนและชมรมผู้สูงอายุชุมชนวัดพระธาตูปือธรรม 1  
ที่มา: ชุมชนวัดพระธาตูปือธรรม 1 [ถ่ายเมื่อวันที่ 6 เมษายน พ.ศ. 2552]

โดยศูนย์สุขภาพชุมชน จะมีอาสาสมัครสาธารณสุขประจำชุมชน 14 คน แต่มีเวรประจำศูนย์วันละ 2 คน เปิดบริการทุกวันไม่เว้นวันหยุด ปิดทำการเวลา 08.00-18.00 น. ได้รับการอบรมจากศูนย์บริการสาธารณสุขที่ 38 ซึ่งอยู่บริเวณสวนสาธารณะเฉลิมพระเกียรติ ทำน้ำเช็ดกกาย และยังพบว่าโรคที่ประชาชนส่วนใหญ่เป็นมากที่สุด ได้แก่ โรคเบาหวาน ความดัน และไขข้ออักเสบ

ส่วนความสะอาดของบ้านและพื้นที่ของชุมชน พบว่า ตามท้องถนนทางเข้าชุมชนไม่ค่อยสะอาดมากนักเพราะมีมูลสุนัขเขอะพอสมควรทำให้การเดินเข้าชุมชนต้องระมัดระวังให้มาก ส่วนน้ำในคลองเป็นสภาพน้ำดำมาก เหม็น มีขยะมูลฝอยล้นตลิ่ง เขอะมาก การทำกิจกรรมของครัวเรือนและข้างล่างคลองของชุมชนทำให้น้ำในคลองสกปรกมาก

และไม่มีหน่วยงานไหนหรือคนในชุมชนให้ความสำคัญที่จะดูแลมากนัก เนื่องจากไม่มีประชาชนพูดถึงลำคลองที่ผ่านชุมชนเลย รวมถึงไม่มีป้ายรณรงค์ที่จะช่วยกันรักษาแม่น้ำลำคลอง ดังจะเห็นสภาพลำคลองดังภาพต่อไปนี้



ภาพที่ 2.16 คลองบางกระบือ ไหลผ่านชุมชนวัดพระธาตูปืออธรรม 1  
ที่มา: ชุมชนวัดพระธาตูปืออธรรม 1 [ถ่ายเมื่อวันที่ 6 เมษายน พ.ศ. 2552]

### 2.3.1.3 ศึกษาวิถีทางดำเนินวัฒนธรรม

#### [1] ด้านขนบธรรมเนียมประเพณี

ชุมชนวัดพระธาตูปืออธรรม 1 ทางด้านขนบธรรมเนียมประเพณี ผลจากการสัมภาษณ์ผู้เฒ่าผู้แก่ในชุมชนจำนวน 6 ท่าน ได้แก่ นางสาวฉวีมาศ ภูมิมาศ อายุ 76 ปี นางเสนาะ สุวรรณชนะ อายุ 76 ปี นายแท่น บรรหาร อายุ 75 ปี นางจำลอง บัวหอม อายุ 67 ปี นายอุดร ศรีมงคล อายุ 72 ปี และนางพจนานาคเจริญ อายุ 59 ปี พบว่าผู้ที่อาศัยอยู่ในชุมชนวัดพระธาตูปืออธรรม 1 เป็นคนไทยเชื้อสายไทย ส่วนใหญ่จะอพยพมาจากต่างจังหวัดและตั้งถิ่นฐานอยู่ในชุมชนเป็นเวลานาน จนกลายเป็นส่วนหนึ่งของคนในชุมชน แทบทุกหลังคาเรือนนับถือพระพุทธศาสนาเป็นศาสนาแห่งจิตใจใช้ยึดเหนี่ยวเสมอมา มีความเชื่อพิธีกรรมทางศาสนาที่ปะปนกันไปบางคนเชื่อเรื่องโชคลาง เชื่อสิ่งลี้ลับตามสถานภาพท้องถิ่นเดิมของตัวเอง ซึ่งเราจะเห็นได้ว่า หน้าวัดตรงกลางชุมชนมีศาลเจ้าแม่ไทรใหญ่ให้ผู้คนได้กราบไหว้ตามคติความเชื่อของตนเอง แต่ส่วนใหญ่คนในชุมชนยังมั่นคงและเชื่อมั่นในพิธีกรรมตามคติของชาวพุทธโดยทั่วไป ซึ่งมีวัดพระธาตูปืออธรรมเป็นศูนย์กลางในการประกอบพิธีกรรมของชุมชน เช่น การทำบุญวันธรรมสวนะ ทำบุญวันเกิด ทำบุญตักบาตรไหว้พระตามประเพณีสำคัญ ๆ เช่น วันขึ้นปีใหม่ วันสงกรานต์ มามบูชา วิสาขบูชา อาสาฬหบูชา เข้าพรรษา ออกพรรษา และลอยกระทง ซึ่งสิ่งที่สำคัญในการถ่ายทอดความรู้ ขนบธรรมเนียมประเพณีให้กับลูกหลาน จะเป็นลักษณะชวนลูกหลานไปทำบุญร่วมกัน ส่วนประเพณีส่วนบุคคล เช่น การตั้งชื่อ การบวชภาค การแต่งงาน ประชาชนในชุมชนยังคงยึดถือปฏิบัติตามประเพณีดั้งเดิม



ภาพที่ 2.17 สืบสานประเพณีบุญวันเข้าพรรษาชุมชนวัดประหาระบือธรรม 1  
ที่มา: ชุมชนวัดประหาระบือธรรม 1 [ถ่ายเมื่อวันที่ 18 กรกฎาคม พ.ศ. 2551]

ประเพณีที่ชุมชนได้ดำรงมั่นคงไว้เป็นหลักให้กับประชาชนในชุมชนได้มีส่วนร่วมกันทำบุญกันอย่างขงใหญ่ และยังคงยึดถือตราจกนทุกวันนี้ ได้แก่ ประเพณีวันสงกรนนต์ จดัขึ้นที่วัดประหาระบือธรรม ในวันที่ 13-15 เมษายน ของทุกปี ในงานจะมีการทำบุญตักบาตร สรงน้ำพระ รดน้ำคำหัวของพระผู้สูงอาขุ ทำบุญอุทิศส่วนกุศลแด่บรรพบุรุษและผู้มีพระคุณทุกท่น โดยงานจัดตั้งแต่เช้าถึงเวลาเย็นทุกวัน ส่วนประเพณีทำบุญตักบาตรวันปีใหม่ ประชาชนจะนิมนต์พระสงฆ์ในบริเวณ ใกล้เคียงให้เพียงพอต่อความต้องการในปีนั้น ๆ เช่น 80 รูป เนื่องในปีเฉลิมพระชนมพรรษาของพระบาทสมเด็จพระเจ้าอยู่หัว เป็นต้น โดยประชาชนจะจัดเตรียมข้าวสารอาหารแห้งมารอเรียงรายตามทางที่กรรมการชุมชนได้จัดเตรียมให้พระสงฆ์รับปถนทบาต หลังจากนั้นประชาชนก็พากันรับศีลรับพรตามประเพณีนิยม เพื่อความเป็นสิริมงคลแก่ชีวิตและครอบครัวในการดำเนินชีวิตในปีใหม่และตลอดปีต่อไป

ส่วนงานศพ ประชาชนจะไม่ได้จัดงานที่วัดประหาระบือธรรม เนื่องจากที่วัดไม่มีเมรุในการเผาศพ เมื่อมีคนเสียชีวิตในชุมชน จะนำศพไปประกอบพิธีกรรมทางศาสนาที่วัดจันทรสโมสรรเป็นส่วนใหญ่



ภาพที่ 2.18 สืบสานประเพณีบุญวันสงกรนนต์ชุมชนวัดประหาระบือธรรม 1  
ที่มา: ชุมชนวัดประหาระบือธรรม 1 [ถ่ายเมื่อวันที่ 13 เมษายน พ.ศ. 2552]

## [2] ด้านภาษาและวรรณกรรม

ชุมชนวัดพระธาตุนคร 1 ด้านภาษาและวรรณกรรม จากการสัมภาษณ์ผู้สูงอายุในชุมชนจำนวน 6 ท่าน ดังกล่าวข้างต้นไม่ปรากฏชัดเจนว่าภาษาในชุมชนมีการรวบรวมวรรณกรรมประเภทนิทาน ชาดก หรือบทประพันธ์ต่าง ๆ แม้กระทั่งสุภาษิต คำพังเพยที่จะส่งสอนบุตรหลานของคนในชุมชนเองก็ตามไม่ได้มีการใช้หรือจดบันทึกไว้อย่างเป็นทางการเฉพาะของชุมชน จะมีลักษณะเป็นการพูดส่งสอนกันตามปู่ตาชายส่งสอนมาถือหลักที่จำได้แล้วส่งสอนสืบทอดตามกันมาแต่ในอดีตเท่านั้น ซึ่งประชาชนในชุมชนโดยส่วนใหญ่ไม่นิยมใช้สุภาษิตหรือคำส่งสอนจากปู่ตาชายเหล่านั้น ในการสอนบุตรหลานเท่าไรนัก เนื่องจากไม่สอดคล้องกับสภาพการณ์ปัจจุบัน บุตรหลานจะมากอยู่กับบ้านให้พ่อแม่ได้ส่งสอนก็คงเป็นเรื่องที่ยาก และพ่อแม่ก็ไม่มีเวลาที่จะส่งสอนบุตรหลานอย่างที่คาดหวัง เนื่องจากต้องทำมาหากินตลอดวันและหลายคนต้องออกไปทำงานนอกชุมชน ดังนั้นบุตรหลานส่วนใหญ่ในวันปกติมักจะอยู่ที่โรงเรียน และวันหยุดมักใช้เวลาส่วนใหญ่ไปเที่ยวห้างสรรพสินค้าหรือร้านเกมส์ อินเทอร์เน็ต เสียมากกว่าจะอยู่ที่บ้าน ส่วนภาษาที่ประชาชนในชุมชนใช้กันอยู่ทุกวันจะเป็นภาษาไทย 2 สำเนียง ได้แก่ภาษาไทยกลาง ใช้สนทนาโดยทั่วไป และภาษาไทยอีสาน ใช้สนทนาเฉพาะกลุ่มของตนเอง

## [3] ด้านศิลปกรรมและโบราณคดี

ชุมชนวัดพระธาตุนคร 1 ด้านศิลปกรรมและโบราณคดี ผลจากการสัมภาษณ์ ผู้เฒ่าผู้แก่ในชุมชนจำนวน 6 ท่านดังกล่าวข้างต้น พบว่า ชุมชนมีโบราณสถานที่มีอายุตั้งแต่ 50 ปีขึ้นไปที่ตั้งอยู่ภายในบริเวณของชุมชนเพียงแห่งเดียว คือ วัดพระธาตุนคร อันเป็นศูนย์รวมจิตใจของชาวชุมชนซึ่งมีอายุมากกว่า 110 ปี และเป็นวัดที่มีมาก่อนการตั้งชุมชนวัดพระธาตุนคร 1 หลายทศวรรษ

อนึ่งยังปรากฏว่าในชุมชนมีสถานศึกษาที่นับได้ว่าเป็นโบราณสถานตามอายุตั้งแต่ 50 ปีขึ้นไป ได้แก่ โรงเรียนวัดพระธาตุนคร ตั้งเมื่อ พ.ศ. 2475 นับถึงปัจจุบันนี้มีอายุถึง 77 ปี ดังนั้นทั้งสองแห่งนี้เป็นสิ่งที่มีความสำคัญแก่ชุมชนวัดพระธาตุนคร 1 ชุมชนใกล้เคียงอย่างมาก

เมื่อกล่าวถึงศิลปกรรมประเภทประติมากรรม งานปั้นหรืองานแกะสลักในชุมชนที่สืบทอดกันมาแต่อดีต มีอยู่ 2 ประการ ได้แก่ การทำดอกไม้สด และการร่อนทอง ปัจจุบันนี้การร่อนทองไม่ปรากฏมีผู้สืบทอดมา ส่วนที่ปรากฏชัดเจนในปัจจุบันยังคงทำกันอยู่ โดยกลุ่มผู้สูงอายุในชุมชนคือ การทำดอกไม้ประดิษฐ์จากสบู่ (ดังภาพที่ 2.19)



ภาพที่ 2.19 การทำดอกไม้สดของชุมชนวัดพระธาตุนคร 1

ที่มา: ชุมชนวัดพระธาตุนคร 1 [ถ่ายเมื่อวันที่ 6 เมษายน พ.ศ. 2552]

#### [4] ด้านการละเล่นดนตรีและการพักผ่อนหย่อนใจ

ชุมชนวัดประหาระบือธรรม 1 ด้านการละเล่นดนตรีและการพักผ่อนหย่อนใจ ผลจากการสัมภาษณ์ ผู้สูงอายุในชุมชนจำนวน 6 ท่านดังกล่าวข้างต้น พบว่า ชุมชนมีการละเล่นกันส่วนใหญ่มักจะแทรกอยู่ในวันสำคัญของทางชุมชน จัดขึ้นได้แก่ วันสงกรานต์ โดยจะให้ความสำคัญกับผู้เฒ่าผู้แก่ได้ละเล่นแบบพื้นบ้านที่ได้สืบทอดกันมาแต่ในอดีต และการละเล่นที่ได้รับความนิยมที่สุด ได้แก่ การละเล่นงูกินหาง

ส่วนกิจกรรมอื่นในชุมชนได้การแข่งขันกีฬาในสนามของคนในชุมชนที่จัดกันมากที่สุด คือ การแข่งขันฟุตบอล ของคนในชุมชนนั่นเอง ซึ่งการละเล่นหรือกิจกรรมต่าง ๆ ที่ชุมชนช่วยกันจัดเพื่อให้เกิดความสนุกสนานผ่อนคลายความเครียดและพักผ่อนหย่อนใจ



ภาพที่ 2.20 การละเล่นงูกินหางของชุมชนวัดประหาระบือธรรม 1

ที่มา: ชุมชนวัดประหาระบือธรรม 1 [ถ่ายเมื่อวันที่ 13 เมษายน พ.ศ. 2552]

#### [5] ด้านชีวิตความเป็นอยู่และวิชาการ [ภูมิปัญญาท้องถิ่น]

ชุมชนวัดประหาระบือธรรม 1 ด้านชีวิตความเป็นอยู่และวิชาการ [ภูมิปัญญาท้องถิ่น] ผลจากการสัมภาษณ์ ผู้สูงอายุในชุมชนจำนวน 6 ท่านดังกล่าวข้างต้น พบว่า ชุมชนนี้เป็นชุมชนเกิดขึ้นก่อนอีกหลายชุมชนในละแวกเดียวกันก็จริง แต่การได้รับผลจากการพัฒนาในรูปแบบที่ทันสมัยอย่างรวดเร็ว เนื่องจากในอดีตเป็นชุมชนใหญ่ การที่ประชาชนจะเก็บรักษาสิ่งที่ปู่ย่าตายายเคยใช้ดำรงชีวิตมาขอมมีความเป็นไปได้สูง แต่ในปัจจุบันนี้ชุมชนถูกแบ่งให้เล็กลงประชาชนก็กระจ่ายกันไปตามชุมชนใหม่ ๆ ความเป็นอยู่ของประชาชน รวมถึงเครื่องมือเครื่องใช้ต่าง ๆ ก็ไม่ได้เก็บรักษาหรืออนุรักษ์ไว้ให้เห็น และมีการสูญหายระหว่งการเคลื่อนย้ายของประชาชนในชุมชนรวมถึงมีไฟไหม้และน้ำท่วมด้วย ถึงแม้ว่าจะมีอุปกรณ์ในการประกอบพิธีกรรมของชุมชนที่เกิดขึ้น ส่วนใหญ่ อุปกรณ์ต่าง ๆ ที่ใช้จะหิบบีมจากวัดประหาระบือธรรม

เมื่อไม่ปรากฏร่องรอยหลักฐานใด ๆ ให้เห็นถึงชีวิตความเป็นอยู่และวิชาการ [ภูมิปัญญาท้องถิ่น] ของชุมชนจึงทำให้ผู้วิจัยสามารถสรุปได้ว่า ด้วยเหตุที่ชุมชนไม่มีหลักฐานยืนยันหรือข้อมูลที่สามารถสืบค้นในด้านนี้ได้ จึงสรุปว่าชุมชนวัดประหาระบือธรรม 1 ไม่มีวิชาการที่เป็นภูมิปัญญาอันเกิดขึ้นเป็นของชุมชนเอง แต่มีเครื่องในการ

ประกอบพิธีกรรมที่เกิดขึ้นในชุมชนเพียงบางครั้งอันเป็นการหยิบยืมจากที่อื่นมาใช้เท่านั้น ปัจจุบันชีวิตความเป็นอยู่เป็นไปตามรูปแบบสมัยใหม่ของวิถีคนเมือง คือ มีลักษณะของคนจะเป็นต่างคนต่างอยู่มากกว่า ด้วยเหตุที่ว่าแต่ละคนต้องดิ้นรนทำมาหากินของตัวเอง การใช้ชีวิตประจำวันอาศัยความทันสมัยของเทคโนโลยีเข้ามาแทนที่ในการดำเนินชีวิตประจำวันของประชาชนในชุมชนอย่างชัดเจน

### **[๑] ด้านการท่องเที่ยวและธุรกิจการจัดพิธีกรรม**

ชุมชนวัดพระธาตุน้อยธรรม 1 ด้านการท่องเที่ยวและธุรกิจการจัดพิธีกรรม ผลจากการสัมภาษณ์ ผู้สูงอายุในชุมชนจำนวน ๑ ท่านดังกล่าวข้างต้น ผู้วิจัยพบว่า ไม่มีหลักฐานที่บ่งบอกถึงการเป็นสถานที่ท่องเที่ยวหรือการประกอบธุรกิจการจัดพิธีกรรมเลย แม้ว่าในชุมชนจะมีวัดที่อยู่มากกว่า 11๐ ปี ก็ยังไม่บ่งชี้ชัดเจนว่าเป็นสถานที่ท่องเที่ยวสำหรับประชาชนทั่วไป นอกจากการใช้ประโยชน์บางประการในพื้นที่ของวัดเท่านั้น เช่น จัดกิจกรรมทำประเพณี กิจกรรมกีฬา การค้าขาย เป็นต้น จึงทำให้ผู้วิจัยสรุปได้ว่า ไม่มีวัฒนธรรมที่เกิดขึ้นจากด้านการท่องเที่ยวและธุรกิจการจัดพิธีกรรมในชุมชนวัดพระธาตุน้อยธรรม 1

### เอกสารอ้างอิง

- กนกวรรณ ชัยศักดิ์. [2548]. การสร้างความเป็นสมัยใหม่ด้วยมิติวัฒนธรรม : มุมมองเรื่องพื้นที่ ศึกษาจาก **พระราชวังดุสิต-วัดเบญจมบพิตร-ถนนราชดำเนิน ในสมัยรัชกาลที่ 5**. วิทยานิพนธ์สังคมวิทยาและมานุษยวิทยา มหาวิทยาลัยมหิดล [มานุษยวิทยา] คณะสังคมวิทยาและมานุษยวิทยา มหาวิทยาลัยธรรมศาสตร์. พิพิธภัณฑสถานแห่งชาติ กรุงเทพมหานคร เขตดุสิต. [2546]. **คู่มือท่องเที่ยวพิพิธภัณฑ์ท้องถิ่นกรุงเทพมหานคร เขตดุสิต**. กรุงเทพมหานคร : กองการท่องเที่ยว สำนักงานวัฒนธรรม กีฬาและการท่องเที่ยว.
- สำนักงานเขตดุสิต กรุงเทพมหานคร. **ข้อมูลเขตดุสิต** [Online]. Accessed 20 April 2552. Available from [http://www.dusit.ac.th/department/president\\_old/homenew/dusit.htm](http://www.dusit.ac.th/department/president_old/homenew/dusit.htm)
- ภาพแสดงแผนที่อำเภอดุสิต [ในอดีต] [Online]. Accessed 30 March 2552. Available from <http://203.155.220.217/dusit/maps.html>
- ภาพแสดงขอบเขตพื้นที่และที่ตั้งของสำนักงานเขตดุสิต [ในปัจจุบัน] [Online]. Accessed 30 March 2552. Available from <http://203.155.220.217/dusit/maps/dusit.html>
- กองสารสนเทศภูมิศาสตร์ สำนักงานโยธาฯและแผนกรุงเทพมหานคร. [2548]. **แผนที่สำนักงานเขตดุสิต**. ข้อมูล ณ วันที่ 31 มีนาคม 2548. [คัดสำเนา]
- ฉลาดชาย รมิตานนท์. [2535]. **ความเชื่อและพิธีกรรม : ภูมิปัญญาชาวบ้านไทย** ในเอกสารประกอบการสัมมนาวิชาการ.
- ชุมชนและการพัฒนา** [Online]. Accessed 30 March 2552. Available from <http://cddweb.cdd.go.th/cdregion04/cdworker/comcd.pdf>
- สำนักงานเขตดุสิต. [2551]. **ชุมชนวัดประหารระบือธรรม 1-2-3-4**. กรุงเทพมหานคร : สำนักงานเขตดุสิต. [คัดสำเนา]
- คูสิทธ ภูคำชะโนด. [2552]. **การศึกษาวิถีชีวิตชุมชนวัดประหารระบือธรรม เขตดุสิต กรุงเทพมหานคร**. กรุงเทพมหานคร : มหาวิทยาลัยราชภัฏสวนสุนันทา.