

ความสัมพันธ์ระหว่างการเมืองและเศรษฐกิจ

ลิขิต ธีรเวคิน

บทคัดย่อ

การเมืองและเศรษฐกิจมีปฏิสัมพันธ์ไขว้ไปไขว้มา (Intertwine) อย่างแยกกันไม่ออก การเมืองอาจจะนำไปสู่การเปลี่ยนแปลงทางเศรษฐกิจ และกลับกันเศรษฐกิจก็จะนำไปสู่การเปลี่ยนแปลงทางการเมือง แต่นอกเหนือจากการเมืองแล้วสังคมก็เป็นอีกตัวแปรหนึ่งที่เป็นส่วนหนึ่งของการเปลี่ยนแปลงทั้งการเมืองและเศรษฐกิจ กล่าวคือ เมื่อเศรษฐกิจเปลี่ยนไป สังคมก็จะเปลี่ยนไปตามโครงสร้างใหม่ของเศรษฐกิจ หรือเมื่อการเมืองเปลี่ยนไป สังคมก็จะเปลี่ยนแปลงไปตามระบบการเมือง กลับกันถ้าสังคมเปลี่ยนเนื่องจากการเปลี่ยนแปลงทางเศรษฐกิจหรือทางการเมือง ก็จะส่งผลต่อการเปลี่ยนแปลงทางการเมืองและทางเศรษฐกิจ หรือทั้งสองโครงสร้างในขอบข่ายที่กว้างขึ้น โดยสรุปก็คือการเมือง สังคมและเศรษฐกิจ มีปฏิสัมพันธ์ที่ไขว้ไปไขว้มาอย่างแยกไม่ออก ขึ้นอยู่กับว่าในยุคสมัยใด ตัวแปรใดเป็นตัวแปรหลัก

แต่ต้องเข้าใจว่าตัวแปรหลักดังกล่าวที่เกิดขึ้นนั้นอาจจะมีผลมาจากตัวแปรที่เป็นตัวแปรรองในปัจจุบัน เช่น การพัฒนาอุตสาหกรรมในยุโรปเป็นตัวแปรหลักของการเปลี่ยนแปลง แต่การพัฒนาอุตสาหกรรมก็เป็นผลมาจากการเปลี่ยนแปลงทางการเมืองที่มีเสรีภาพในการคิดและวิจัย ขณะเดียวกันการเปลี่ยนแปลงทางการเมืองก็นำไปสู่การเปลี่ยนแปลงทางสังคมที่ทำให้คนกล้าแสดงความคิดเห็นจนนำไปสู่การค้นพบเครื่องจักรไอน้ำ นำไปสู่การเปลี่ยนแปลงทางเศรษฐกิจ ซึ่งส่งผลสะท้อนกลับมาสู่การเปลี่ยนแปลงทางการเมืองและสังคม และในแง่หนึ่งการเปลี่ยนแปลงทั้งสามตัวแปร มักจะมีความพลวัตเปลี่ยนแปลงพร้อม ๆ กันไป หรือคาบเกี่ยวกันไป

ตัวแปรที่สำคัญอีกตัวแปรหนึ่งอันเป็นตัวแปรที่สำคัญยิ่งก็คือ การเปลี่ยนแปลงทางวิทยาศาสตร์และเทคโนโลยี จากการไม่รู้จักใช้เครื่องทุ่นแรงแบบสมัยใหม่ มาสู่การใช้เครื่องทุ่นแรงที่ใช้พลังงานจากสิ่งที่ไม่มีชีวิต คือ เครื่องจักรไอน้ำและเครื่องจักรที่เดินด้วยน้ำมัน นำไปสู่การเปลี่ยนแปลงทางเศรษฐกิจ และเมื่อมีการเปลี่ยนแปลงทางเศรษฐกิจก็ส่งผลกระทบต่อการเปลี่ยนแปลงทางสังคม เมื่อเศรษฐกิจสังคมเปลี่ยนแปลงอันเนื่องมาจากเทคโนโลยี ก็นำไปสู่การเปลี่ยนแปลงทางความคิดของคนในสังคม เมื่อความคิดเปลี่ยนแปลงก็จะนำไปสู่การมองโลกที่เปลี่ยนแปลงและการกระทำที่เปลี่ยนแปลง โดยเฉพาะอย่างยิ่งการเปลี่ยนแปลงทางวิทยาศาสตร์และเทคโนโลยี (Science and Technology) จะนำไปสู่การเปลี่ยนแปลงทางเทคโนโลยีสังคม (Social Technology) เช่น การบริหารจัดการ การอยู่ร่วมกันโดยสันติ กระบวนการแก้ไขความขัดแย้ง เมื่อเป็นเช่นนี้ตัวแปรสำคัญทั้ง 5 ตัว คือ การเมือง สังคม เศรษฐกิจ วิทยาศาสตร์และเทคโนโลยี ซึ่งนำไปสู่ตัวแปรสำคัญที่สุดคือ ความคิดของมนุษย์ และนี่เป็นตัวแปรสำคัญที่สุด 5 ตัวที่นำไปสู่การเปลี่ยนแปลงขององค์กรหลัก ๆ ในสังคม ดังนั้น ความสัมพันธ์ระหว่างตัวแปรทางการเมืองและเศรษฐกิจจึงต้องมีการขยายไปครอบคลุมถึงตัวแปรอีก 3 ตัว ดังที่ได้กล่าวมาแล้วเบื้องต้น แต่ส่วนใหญ่ตัวแปรดังกล่าวมานี้มักจะมิใช่ข้อสันนิษฐานว่าเป็นที่เข้าใจว่าเป็นส่วนหนึ่งของการเปลี่ยนแปลงทางการเมืองและเศรษฐกิจ

การวิเคราะห์ความสัมพันธ์ระหว่างตัวแปรทางการเมืองและเศรษฐกิจ จึงต้องคำนึงถึงข้อเท็จจริงดังกล่าวมาเบื้องต้น ในบทความนี้จะพยายามชี้ให้เห็นถึงการเปลี่ยนแปลงในสังคมไทยอันมีผลมาจากตัวแปรดังกล่าว ซึ่งจะเป็นการวิเคราะห์อย่างกว้าง ๆ ให้เห็นภาพวิวัฒนาการของประวัติศาสตร์ในสังคมไทย แต่ก็สามารถจะใช้เป็นฐานสำหรับการวิเคราะห์และมองภาพอนาคตได้

ความสัมพันธ์ระหว่างการเปลี่ยนแปลงทางการเมืองและเศรษฐกิจในประเทศตะวันตก

เมื่อกล่าวถึงประเทศตะวันตก มิได้หมายความว่าตะวันตกเป็นภูมิภาคที่สำคัญที่สุด เพราะในความเป็นจริงก่อนประเทศตะวันตกจะเจริญรุ่งเรืองนั้น ประเทศในตะวันออก เช่น จีนและอินเดีย หรือจะพูดให้ไกลกว่านั้นคืออียิปต์โบราณก็มีการพัฒนาในทางวิทยาศาสตร์เทคโนโลยี ทางวัฒนธรรมและอารยธรรมมาก่อน และถือว่าเป็นศูนย์กลางของความเจริญของโลกในยุคนั้น แต่เนื่องจากประเทศตะวันตก โดยเฉพาะอย่างยิ่งยุโรปมีประวัติศาสตร์ความเป็นมาที่มีอิทธิพลส่งผลกระทบต่อเปลี่ยนแปลงของโลกในยุคต่อมา จึงมักจะถือเอา

อารยธรรมตะวันตกเป็นฐานของการศึกษาและการวิเคราะห์ เพราะหลังจากการล่มสลายของประเทศในตะวันออก ประเทศตะวันตกก็ได้พัฒนาและเจริญขึ้นมาตามลำดับ จนกลายเป็นตัวแปรสำคัญของการนำไปสู่การเปลี่ยนแปลงของโลกในสวนอื่น เช่น เอเชีย อเมริกา ลาตินอเมริกา และแอฟริกา

ประวัติศาสตร์ของประเทศตะวันตกมักจะเริ่มต้นด้วยจักรวรรดิโรมัน ซึ่งเป็นระบบการปกครองบริหาร รวมศูนย์อำนาจด้วยการใช้การปกครองบริหารอันเป็นเครือข่ายที่แผ่กว้าง ใช้กองกำลังทหารและใช้กฎหมายในการสร้างจักรวรรดิ จักรวรรดิโรมันเป็นศูนย์กลางของอารยธรรมตะวันตก โดยเฉพาะอย่างยิ่งเมื่อมีการผสมผสานระหว่างปรัชญาของกรีกและของโรมัน จนกลายเป็นแกนหลักสำคัญที่เรียกว่า วัฒนธรรมกรีก - โรมัน (Greco - Roman Culture) จักรวรรดิโรมันเจริญรุ่งเรืองเป็นเวลายาวนานได้ปูพื้นฐานให้กับประเทศยุโรปและบางส่วนของประเทศแอฟริกาเหนือ โดยเฉพาะอย่างยิ่งส่วนที่เป็นจักรวรรดิโรมันตะวันออกคือตุรกีปัจจุบัน แต่หลังจากที่จักรวรรดิโรมันล่มสลายด้วยสาเหตุต่าง ๆ ซึ่งไม่ขอกล่าวถึงในที่นี้ ศูนย์กลางอำนาจถูกทำลายลงอันเป็นอำนาจของอาณาจักรช่องว่างอำนาจที่เกิดขึ้นจึงถูกแทนที่ด้วยอำนาจของฝ่ายศาสนจักร คือ ศาสนาคริสต์นิกายคาทอลิก ซึ่งยึดครองอำนาจอยู่ถึงสี่ศตวรรษ ระยะเวลา 400 กว่าปีที่กล่าวมานี้เป็นยุคที่เรียกว่าเป็นยุคมืดของตะวันตก โดยนักสอนศาสนาเป็นผู้กุมความคิดและวิถีทางแห่งชีวิตรวมตลอดทั้งการจัดการทางสังคม มีการใช้อำนาจทำลาย เช่นฆ่า ผู้ซึ่งบังอาจท้าทายต่ออำนาจของศาสนจักรด้วยการเผาทั้งเป็น โดยกล่าวหาว่าเป็นแม่มดซึ่งต้องถูกทำลาย เช่นเดียวกับในกรณีของไทยในอดีตที่มีการกล่าวว่าเป็นผีปอบและต้องขับไล่ออกไปจากชุมชนหลายกรณีก็ต้องการยึดทรัพย์โดยผู้มีอิทธิพล

ระยะเวลา 400 กว่าปีที่กล่าวมานี้ จึงเป็นยุคที่มีสภาพการเนนิ่งในทางเศรษฐกิจและในทางสังคม โดยเฉพาะอย่างยิ่งทางวิทยาศาสตร์เทคโนโลยีและในแง่ความคิดอย่างไรก็ตาม แรงกดดันที่มีกำลังมหาศาลย่อมจะนำไปสู่แรงต่อต้านที่รุนแรงขึ้นในลักษณะเดียวกัน แต่ท่ามกลางการกดดันก็ยังมีการหลบหลีกด้วยการมีความคิดที่ท้าทายต่อศาสนจักร ขณะเดียวกันก็มีการคิดที่อิสระ ค้นหาสูตรใหม่ในแง่ของวิทยาศาสตร์ มิใช่ที่ฝ่ายศาสนจักรจะพยายามทำลายล้างด้วยการเช่นฆ่า ลงโทษอย่างรุนแรง ในกระบวนการที่เรียกว่า ตามล่าแม่มด หรือแม้กระทั่งการทรมานกาลิเลโอนักดาราศาสตร์และวิทยาศาสตร์ จนตาบอดและเสียชีวิตในคุก แต่ก็ไม่สามารถจะหยุดยั้งความคิดของมนุษย์ได้ เพราะมนุษย์จะถูกกักขังได้เฉพาะแต่ร่างกาย แต่จะกักขังความคิดและจิตใจไม่ได้

ขณะเดียวกันสิ่งที่น่าสังเกตก็คือ ฝ่ายอาณาจักรคือผู้ครองนครก็พยายามที่จะส่งเสริมการวิจัยทางวิทยาศาสตร์เทคโนโลยีซึ่งในแง่หนึ่งเป็นการค้นคว้าหาความรู้ แต่ขณะเดียวกันก็คือการหาสังเคราะห์ใหม่ที่พิสูจน์ได้ในเชิงประจักษ์มาท้าทายอำนาจฝ่ายศาสนจักร สิ่งที่เป็นจุดเด่นที่สุดคือ การนำไปสู่ยุคฟื้นฟูศิลปวิทยา (Renaissance) เป็นยุคที่เรียกว่า ดอกไม้บานแห่งความคิด โดยฝ่ายศาสนจักรก็สามารถจะหยุดยั้งได้ เมื่อความคิดมนุษย์ถูกเปิดให้มีเสรีที่ยอมนำไปสู่การค้นพบสิ่งใหม่ ๆ ซึ่งเป็นการแข่งขันกับความเชื่อแบบเดิมที่ถูกบังคับให้เชื่อและคล้อยตาม อีกทั้งทางฝ่ายอาณาจักรก็เกิดความขัดแย้งระหว่างผู้ปกครองและขุนนาง จนนำไปสู่ปรากฏการณ์ที่สำคัญที่สุดในอังกฤษ คือ การทำสัญญาบัตรใหญ่ (Magna Carta) ระหว่างพระเจ้าจอห์นกับกลุ่มขุนนาง คือ บารอนในปี ค.ศ. 1215 อันเป็นจุดเริ่มต้นของการปฏิรูป การพัฒนาระบบการปกครองแบบประชาธิปไตยในยุคต่อมา

การพยายามครอบครองอำนาจของฝ่ายศาสนจักรซึ่งมีฐานอยู่ที่สำนักวาติกัน ก็ได้รับแรงปฏิกิริยาจากฝ่ายอาณาจักรนั่นคือ พระเจ้าเฮนรีที่ 8 ประกาศปลดแอกตัวเองออกจากภายใต้อิทธิพลของฝ่ายคาทอลิกด้วยการประกาศตั้ง The Church of English ซึ่งเป็นนิกายใหม่ของศาสนาคริสต์ เรียกว่า โปรเตสแตนต์ คำว่าโปรเตสแตนต์ คือผู้ต่อต้านหรือผู้คัดค้านสภาพดังกล่าวได้นำไปสู่การช่วงชิงและถ่วงดุลอำนาจระหว่างฝ่ายอาณาจักรและฝ่ายศาสนจักร แต่สิ่งที่แน่ ๆ คือเสรีภาพในการคิด การค้นคว้า การวิจัยเพื่อหาสังเคราะห์นอกเหนือจากสิ่งที่ประกาศและบังคับโดยฝ่ายศาสนจักรนั้นได้ถูกท้าทายอย่างรุนแรง จากการค้นคว้าวิจัยในทางวิทยาศาสตร์เทคโนโลยีได้นำไปสู่ยุคใหม่แห่งมนุษยชาติในยุโรป นั่นคือ การปฏิวัติวิทยาศาสตร์ (Scientific revolution) และจากการค้นคว้าวิจัยนั้นได้มีการค้นพบพลังงาน ซึ่งไม่ใช่พลังงานที่มีชีวิต อันได้แก่ เครื่องจักรไอน้ำ ซึ่งส่งผลอย่างมหาศาลต่อการเมือง สังคมและเศรษฐกิจของยุโรป นั่นคือ การปฏิวัติอุตสาหกรรม (Industrial revolution) เมื่อ 300 กว่าปีมาแล้ว และยังมีการค้นพบพลังงานจากน้ำมันก็นำไปสู่การเปลี่ยนแปลงอย่างมหาศาล เมื่อผสมผสานกับความรู้เรื่องดินปืน มาทำเป็นอาวุธซึ่งค้นพบโดยจีน บวกกับเรือกลไฟเดินด้วยเครื่องจักรไอน้ำ ได้นำไปสู่ลัทธิล่าอาณานิคมเพื่อหาตลาดและวัตถุดิบ ส่งผลกระทบต่อประเทศต่าง ๆ ในสามทวีป คือ เอเชีย แอฟริกาและอเมริกา อย่างกว้างขวาง

จะเห็นได้ว่า การเปลี่ยนแปลงในทางการเมืองนำไปสู่การเปลี่ยนแปลงทางความคิด การเปลี่ยนแปลงทางความคิดนำไปสู่การค้นพบเทคโนโลยี เทคโนโลยีนำไปสู่การเปลี่ยนแปลง

ทางเศรษฐกิจ ซึ่งส่งผลต่อการเปลี่ยนแปลงทางสังคม การเกิดเมืองเนื่องจากการเกิดอุตสาหกรรมส่งผลต่อการเปลี่ยนแปลงทางการเมืองคือ การเรียกร้องการปกครองแบบที่ผู้ใช้แรงงานมีส่วนร่วมในการตัดสินใจนโยบายของรัฐ ซึ่งตัวแปรต่าง ๆ นั้น ได้แก่ เทคโนโลยี ความคิด การเมือง สังคม เศรษฐกิจ มีปฏิสัมพันธ์ที่ไขว้ไปไขว้มา ถ้าจะวิเคราะห์ต้องกล่าวเป็นช่วง ๆ เป็นตอน ๆ แต่ส่วนใหญ่เกี่ยวพันและเกี่ยวโยงเป็นลูกโซ่

ความสัมพันธ์ระหว่างเศรษฐกิจและการเมืองในสายตาของนักวิชาการตะวันตก

สังคม คือ การอยู่ร่วมกันเป็นกลุ่มของมนุษย์ สังคมต้องการผลิตทางเศรษฐกิจ และต้องการจัดระเบียบทางสังคม นั่นคือ ระบบเศรษฐกิจและการปกครองบริหาร สังคมไม่ได้หยุดนิ่งมีการเปลี่ยนแปลงตลอดเวลา ชนิดของสังคมขึ้นอยู่กับชนิดของเศรษฐกิจของระบบการปกครองบริหาร และระดับการพัฒนาของวิทยาศาสตร์และเทคโนโลยี ความสัมพันธ์ของตัวแปรต่าง ๆ ที่กล่าวมานี้ได้นำไปสู่การคิดในมุมมองที่ว่า สังคมมนุษย์มีกระบวนการวิวัฒนาการแบบกฎเกณฑ์วิทยาศาสตร์หรือหลักวิทยาศาสตร์ โดยพัฒนาจากสังคมหนึ่งไปยังอีกสังคมหนึ่ง ตามกฎเกณฑ์ ตัวแปรที่สำคัญที่สุดของการเปลี่ยนแปลงทางสังคมอันเป็นตัวแปรพื้นฐาน ซึ่งคาร์ล มาร์กซ์ (Karl Marx) ถือว่าเป็นโครงสร้างพื้นฐานคือ เศรษฐกิจ เศรษฐกิจและรูปแบบการผลิตจะเป็นตัวกำหนดทุกอย่าง ซึ่งเป็นตัวแปรที่คาร์ล มาร์กซ์ เชื่อว่าเป็นฐานหลัก (Sub - structure) ส่วนระบบการเมือง การปกครองบริหาร วัฒนธรรม ความคิด นันทนาการ ศิลปะ ดนตรี เป็นผลมาจากตัวแปรพื้นฐานทั้งสิ้น ซึ่งเป็นโครงสร้างส่วนบน (Super - structure) จากการใช้เศรษฐกิจเป็นตัวแปรหลักในการนำไปสู่การเปลี่ยนแปลงทางการเมืองและสังคมนั้น คาร์ล มาร์กซ์ ได้แบ่งสังคมมนุษย์ออกเป็น 5 สังคม ตามขั้นตอน ตามลำดับ ดังนี้คือ คอมมิวนิสต์ปฐมภูมิ (Primitive Communism) สังคมทาส (Slavery) นำไปสู่สังคมฟิวดัล (Feudalism) นำไปสู่สังคมทุนนิยม (Capitalism) นำไปสู่สังคมนิยม (Socialism)

โดยคาร์ล มาร์กซ์ เชื่อว่าในสังคมแต่ละประเภทดังกล่าวนี้ จะมีความขัดแย้งกันตามหลัก dialectic ของเฮเกิล (Hegel) ก็คือ thesis, anti - thesis, synthesis ในแง่ของปรัชญาการถกเถียงจะมีการเสนอข้อถกเถียง (Thesis) จากนั้นก็จะมีการนำเสนอข้อถกเถียงใหม่ซึ่งต่อต้านข้อถกเถียงเดิม (Anti - thesis) และในกระบวนการนั้นอาจจะนำไปสู่กระบวนการผสมผสานระหว่างสองข้อถกเถียง (Synthesis) หรือการสังเคราะห์ซึ่งจะกลายเป็น thesis อันใหม่ ซึ่งก็จะมี Anti - thesis ขึ้นมาต่อต้าน ขัดแย้ง และจะนำไปสู่

synthesis เป็นกระบวนการต่อเนื่องกันไป สังคมคอมมิวนิสต์ปฐมภูมิก็เกิดความขัดแย้งจนนำไปสู่สังคมนาส สังคมนาสก็นำไปสู่สังคมอื่น ๆ สุดท้ายจนถึงสังคมนิยม โดยคาร์ล มาร์กซ์ เชื่อและประกาศเป็นหลักการว่าจะถูกทำให้ล่มสลายเนื่องจากความขัดแย้งระหว่างผู้ใช้แรงงาน (Proletariat) และเจ้าของปัจจัยการผลิต (Owners of the means of production) นำไปสู่สังคมนาสท้ายซึ่งเป็นสังคมนิยมโศกาคือ สังคมนิยม โดยในทางเศรษฐกิจนั้นมีการผลิตมากมายเหลือกินเหลือใช้เนื่องจากไม่มีการเอาเปรียบ สังคมเต็มไปด้วยความสุข มีเวลาว่างด้วยการล่าสัตว์ตอนบ่าย นั่งฟังดนตรีตอนกลางคืน และถกปรัชญาในยามว่าง สังคมในอุดมคติเรียกว่า Utopia เป็นสังคมเสมือนหนึ่งกับสังคมนิพชรีอารย ประวัติศาสตร์เป็นอย่างไรนั้นก็เป็นที่ทราบกันอยู่ว่าคำทำนายของคาร์ล มาร์กซ์ นั้นถูกต้องอย่างไร แต่สิ่งที่ชี้ให้เห็นก็คือความพยายามของคาร์ล มาร์กซ์ ที่จะพูดถึงความสัมพันธ์ระหว่างเศรษฐกิจและองค์กรอื่น ๆ ของสังคม

อัลวิน ทอฟเฟอร์ (Alvin Toffler) ในหนังสือ The Third Wave ได้กล่าวถึงสังคมนิยมในลักษณะของคลื่นอารยธรรม โดยก่อนจะมีคลื่นอารยธรรมนั้นมนุษย์เป็นเพียงผู้ล่าสัตว์และเก็บเกี่ยว มีวัฒนธรรมที่จำกัด และแทบจะไม่มีอารยธรรม จนกระทั่งสามารถเรียนรู้การเพาะปลูกและการเลี้ยงสัตว์จึงนำไปสู่

อารยธรรมคลื่นลูกที่หนึ่ง ที่เรียกว่า สังคมเกษตร ในสังคมเกษตรก็มีเศรษฐกิจเกษตรเป็นตัวแปรหลัก ซึ่งนำไปสู่การค้นคิดวิทยาศาสตร์และเทคโนโลยีที่จำกัด และในสังคมดังกล่าวนี้ก็ย่อมจะนำไปสู่การเกิดการปกครองบริหารที่จำกัดอยู่ที่การใช้อำนาจโดยคน ๆ เดียว หรือคนกลุ่มน้อย ที่เรียกว่า ระบบการปกครองแบบเผด็จการ ดังนั้น ในสังคมคลื่นลูกที่หนึ่ง สิทธิเสรีภาพย่อมจำกัด ความคิดเสรีเกี่ยวกับเรื่องการเมือง สังคม ย่อมไม่สามารถแสดงออกได้เต็มที่ ผลจากตัวแปรทางเศรษฐกิจส่งผลต่อระบบการเมืองดังกล่าวมาแล้ว และย่อมส่งผลต่อสภาพของสังคม

อารยธรรมคลื่นลูกที่สอง เมื่อสังคมเกษตรพัฒนาไปจนถึงจุด ๆ หนึ่ง จนมาถึงจุดที่มีการเปลี่ยนแปลงทางวิทยาศาสตร์และเทคโนโลยีดังที่กล่าวมาแล้ว เกิดการพัฒนาอุตสาหกรรมเมื่อ 300 ปีที่ผ่านมาเกิดการย้ายถิ่นจากชนบทไปสู่เมือง ซึ่งมีอุตสาหกรรมนำไปสู่การเกิดชุมชนเมือง (Urbanization) มีการจัดตั้งเป็นสหภาพเพื่ออำนาจต่อรอง จึงได้นำไปสู่การเปลี่ยนแปลงที่สำคัญคือ ระบบการปกครองแบบเปิด และระบบสังคมที่คนอ้างหลักความเสมอภาคมากยิ่งขึ้น มีการพัฒนาของสถาบันการเรียนรู้ เกิดความเจริญในด้านวิทยาศาสตร์และเทคโนโลยี เครื่องจักร สมอกล และอื่น ๆ แต่ที่สำคัญคือการเปลี่ยนแปลงในทางเทคโนโลยีสังคม อันเป็นผลมาจากการเปลี่ยนแปลงทางการเมือง เศรษฐกิจและ

เทคโนโลยี ซึ่งจากตัวอย่างของสังคมอารยธรรมคลื่นลูกที่สองนั้น จะเห็นได้ว่า ปฏิสัมพันธ์ระหว่างการเมือง เศรษฐกิจ สังคม วิทยาศาสตร์และเทคโนโลยี ความคิดไขว้และเกี่ยวพัน ในลักษณะที่แยกกันไม่ออก อารยธรรมคลื่นลูกที่สองนี้นำไปสู่การเปลี่ยนแปลงของสังคมโลกด้วยการนำไปสู่ลัทธิล่าอาณานิคม การแผ่กระจายของระบอบการปกครองแบบประชาธิปไตยอันเป็นที่ทราบกันโดยทั่วไป

อารยธรรมคลื่นลูกที่สาม ได้แก่ สังคมข่าวสารข้อมูล ซึ่งนำไปสู่การเปลี่ยนแปลงครั้งใหญ่ของวิธีการผลิตทางเศรษฐกิจ วัฒนธรรมสังคมและวัฒนธรรมการเมือง รวมทั้งระบอบการปกครองแบบประชาธิปไตยในยุคนี้ ข่าวสารข้อมูลแผ่กระจายไปทั่ว เกิดปรากฏการณ์ที่เรียกว่า social network, social media เกิดการผลิตที่มีประสิทธิภาพ ประสิทธิภาพ ที่สำคัญคือ เศรษฐกิจที่ใช้ความคิด (Creative economy) เช่น แฟชั่น น้ำหอม ดนตรี ภาพยนตร์ การบันเทิงต่าง ๆ ซึ่งทำรายได้ให้กับเศรษฐกิจอุตสาหกรรมทั่วไป ที่สำคัญที่สุดคือตัวเทคโนโลยีข่าวสารเอง คือ โทรศัพท์มือถือ เว็บไซต์ อินเทอร์เน็ต ทวิตเตอร์ เฟสบุ๊ก และไลน์ ทำให้นักคิดหลายคนเป็นมหาเศรษฐี เช่น บิล เกต หรือ มาร์ค ซัคเคอร์เบิร์ก ในขณะที่เดียวกันการเปลี่ยนแปลงที่สำคัญ คือ การเปลี่ยนแปลงวัฒนธรรม จากวัฒนธรรมทางการเมืองแบบไพร่ฟ้า (Subject political culture) มาสู่วัฒนธรรมทางการเมืองแบบมีส่วนร่วม (Participant political culture) ระบบประชาธิปไตยได้มีการแปรเปลี่ยนจากประชาธิปไตยแบบมีตัวแทน (Representative democracy) มาสู่การมีส่วนร่วมของประชาชนโดยตรง (Participatory democracy) โดยเฉพาะ โดยการผสมผสานระหว่างสองรูปแบบ ในยุคนี้สิ่งที่ประชาชนเรียกร้องไม่ใช่เพียงแต่เศรษฐกิจที่เป็นรูปธรรมอันได้แก่ปัจจัยสี่ แต่เรียกร้องสิ่งที่เป็นนามธรรมอันได้แก่ rights and freedom, equality, justice, human rights, human dignity ซึ่งการเปลี่ยนแปลงดังกล่าวนี้ผู้นำที่ยังมีความคิดที่อยู่ในคลื่นลูกที่หนึ่งคือสังคมเกษตรและไม่ยอมปรับตัวปรับเปลี่ยนความคิด ไม่สามารถจะดำรงอยู่ได้เพราะกำลังต่อสู้กับยุคสมัย อันเป็นกงล้อของประวัติศาสตร์ที่ต้องขับเคลื่อนไปข้างหน้า เมื่อมองในรูปนี้ผู้ที่มีส่วนเกี่ยวข้องน่าจะมองเห็นภาพที่ชัดเจนว่า แนวทางและวิธีการปฏิบัติที่จะดำรงอยู่ได้ในสังคมด้วยการปรับตัวและปรับเปลี่ยนจะทำได้อย่างไร

ความสัมพันธ์ระหว่างการเมืองและเศรษฐกิจ และกลับกันในสังคมไทย

สังคมไทยเป็นสังคมที่มีการเปลี่ยนแปลง แต่การเปลี่ยนแปลงดังกล่าวก็เป็นส่วนหนึ่งของการเปลี่ยนแปลงของตัวแปรที่มีปฏิสัมพันธ์ไขว้กันอย่างไม่ออกดังที่กล่าว

มาแล้ว การเปลี่ยนแปลงที่สำคัญที่สุด ก็คือ การเปลี่ยนแปลงที่นำไปสู่ความแตกต่างของโครงสร้างสังคมก่อนการปฏิวัติเมื่อวันที่ 24 มิถุนายน 2475 และหลังการปฏิวัติ ซึ่งก่อนการปฏิวัติ เมื่อวันที่ 24 มิถุนายน 2475 นั้น โครงสร้างของสังคมเป็นรูปแบบหนึ่ง เมืองศรีนครสวรรค์ที่มีการสืบเนื่องกันมาเป็นร้อย ๆ ปี แต่เมื่อมีการเปลี่ยนแปลงเมื่อวันที่ 24 มิถุนายน 2475 ได้เกิดชนกลุ่มใหม่ ชนชั้นใหม่ และองค์กรทางสังคมใหม่ที่เห็นชัด คือ การเปลี่ยนแปลงทางการเมืองและเศรษฐกิจ รวมตลอดทั้งการเปลี่ยนแปลงทางสังคม เช่น การเกิดนักรบการเมือง นักธุรกิจ ประชาชนผู้ตื่นตัว องค์กรพัฒนาเอกชน (NGO) และประชาสังคม (ดูแผนผัง)

ก่อนวันที่ 24 มิถุนายน พ.ศ. 2475

สถาบันพระมหากษัตริย์	ขุนนางหรือข้าราชการทหาร ขุนนางหรือข้าราชการพลเรือน ขุนนางหรือตุลาการ	ศาสนาพระสงฆ์ สมณศักดิ์สูง	ผู้นำท้องถิ่นตามหัวเมือง	ประชาชนที่ไม่ตื่นตัวและเฉื่อยชาทางการเมือง	พ่อค้าต่างด้าวระดับย่อยที่ไม่เป็นตัวแปรทางการเมือง
----------------------	--	------------------------------	--------------------------	--	--

หลังวันที่ 24 มิถุนายน พ.ศ. 2475

นักรบการเมือง	นักธุรกิจยุคใหม่	ผู้นำทางการเมืองในท้องถิ่น	ผู้นำชุมชนและประชาชนที่ตื่นตัวทางการเมือง	องค์กรพัฒนาเอกชน	อิทธิพลจากต่างประเทศ
---------------	------------------	----------------------------	---	------------------	----------------------

จากภาพจะเห็นได้ว่า การเปลี่ยนแปลงที่เกิดขึ้นนั้นมีผลต่อการเปลี่ยนแปลงในส่วนอื่น ๆ การเปลี่ยนแปลงเมื่อ 24 มิถุนายน 2475 กล่าวได้ว่าเป็นการเปลี่ยนแปลงทางการเมืองซึ่งส่งผลต่อสภาพสังคมไทยในระดับหนึ่ง และผลสุดท้ายก็นำไปสู่การเกิดชนชั้นใหม่ อันเนื่องจากนโยบายของอำมาตยาธิปไตยในการพัฒนาเศรษฐกิจ ซึ่งชี้ให้เห็นว่าเมื่อเศรษฐกิจเปลี่ยนเป็นอุตสาหกรรมมากขึ้น ก็เกิดชนชั้นกลางในภาคอุตสาหกรรม ในส่วนนี้ก็คือเศรษฐกิจนำไปสู่การเปลี่ยนแปลงทางสังคม และผลสุดท้ายก็นำไปสู่เหตุการณ์เมื่อวันที่ 14 ตุลาคม 2516 ซึ่งส่งผลต่อการเปลี่ยนแปลงทางการเมือง สิ่งที่จะเห็นได้ก็คือก่อนการเปลี่ยนแปลงเมื่อวันที่ 14 ตุลาคม 2516 นั้น มีการเปลี่ยนแปลงในแง่ของประชากร

ชนชั้นกลาง สถาบันการศึกษา ฯลฯ ในขณะนี้ ระบบการเมือง จะพยายามหยุดนิ่งอยู่ในรูปเดิม คือ เผด็จการทหาร ซึ่งการเปลี่ยนแปลงทางเศรษฐกิจนี้ก็มาจากนโยบายเผด็จการทหาร แต่เมื่อเศรษฐกิจเปลี่ยนแปลงนำไปสู่การเปลี่ยนแปลงของสังคม คนกลุ่มใหม่ในสังคมก็กลับมากดดันให้เกิดการเปลี่ยนแปลงทางการเมืองเมื่อวันที่ 14 ตุลาคม 2516 (ดูตารางที่ 1 และตารางที่ 2)¹

ตารางที่ 1 อัตราการเกิดชุมชนและผู้รู้หนังสือ

รายการ	ทั่วราชอาณาจักร	กรุงเทพฯ	ภาคกลาง ไม่รวม กรุงเทพฯ	ภาค ตะวันออก เฉียงเหนือ	ภาคเหนือ	ภาคใต้	
อัตราความจำเริญของชุมชน							
1. % ของประชาชนในเขตเทศบาล	2503	12.5	80.4	8.9	3.5	6.4	10.1
	2513	13.2	81.1	9.5	3.7	5.9	10.7
2. % ของครัวเรือนในภาคเกษตรกรรม	2503	74.6	14.0	69.0	83.3	79.2	79.0
	2513	62.6	6.5	52.8	78.4	69.6	63.1
3. % ของผู้ใช้แรงงานตั้งแต่ 11 ปีขึ้นไปในภาคเกษตรกรรม	2503	82.3	18.4	72.7	93.3	86.7	84.8
	2513	79.2	9.9	71.5	91.8	85.6	82.3
4. จำนวนประชากรต่อตารางกิโลเมตร	2503	51	1,366	60	53	34	47
	2513	66	1,987	74	71	44	61
5. จำนวนประชากรต่อตารางกิโลเมตรในเขตเทศบาล	2503	3,829	9,695	1,959	2,867	3,367	1,913
	2513	4,118	8,587	2,290	3,484	2,674	2,184
6. จำนวนเทศบาลต่อตารางกิโลเมตร	2503	835.6	175.7	288.2	107.9	105.7	178.1
	2513	1,105.6	290.6	313.4	127.8	159.9	213.7
7. อัตราผู้รู้หนังสืออายุ 10 ปีขึ้นไป	2503	70.8	80.0	74.66	75.4	60.9	61.9
	2513	81.8	89.7	83.60	85.7	71.1	75.3

ที่มา : สถิติจากสำนักงานแห่งชาติ สถิติประชากรปี 2503 และ 2513 และสถิติจากกรมแรงงานแห่งชาติ

¹ ลิขิต ธีรเวคิน, วิทยาการการเมืองการปกครองไทย, พิมพ์ครั้งที่ 10 (แก้ไขเพิ่มเติม). (กรุงเทพฯ : สำนักพิมพ์มหาวิทยาลัยธรรมศาสตร์, 2554), น. 187 - 188.

ตารางที่ 2 ประชากรอาชีพต่าง ๆ อายุตั้งแต่ 11 ปีขึ้นไป

กลุ่มอาชีพ	2503	2513	ส่วนเพิ่มร้อยละ
รวมทั้งหมด	13,836,984	16,850,136	21.7
1. วิชาชีพช่างเทคนิค	173,960	284,104	63.3
2. ระดับบริหาร	26,191	246,591	941.5
3. เสมียน	154,303	190,238	23.3
4. พนักงานขาย	735,457	833,607	13.3
5. ชาวนา ประมง ฯลฯ	11,332,489	13,217,416	16.6
6. เหมือง	26,255	42,605	62.2
7. ขนส่ง	144,610	225,204	55.7
8. ช่าง คนงานก่อสร้าง ฯลฯ	806,205	1,109,943	37.7
9. พนักงานบริการ	273,375	471,999	72.7
10. อื่น ๆ	99,259	30,560	59.2
11. จำนวนผู้ใช้แรงงานใหม่	64,880	197,869	305.0

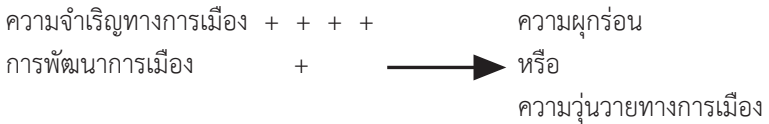
ที่มา : สถิติจากสภาพพัฒนาเศรษฐกิจและสังคมแห่งชาติ, สำนักงานสถิติแห่งชาติและสถาบันประชากร จุฬาลงกรณ์มหาวิทยาลัย

การเปลี่ยนแปลงที่เกิดขึ้นดังกล่าวนี้สอดคล้องกับซามูเอล ฮันติงตัน (Samuel Huntington)² ได้กล่าวไว้ว่า การเปลี่ยนแปลงของสังคมหรือการขยับตัวของสังคม (Social Mobilization) จากสังคมเกษตรไปสู่สังคมอุตสาหกรรม และในปัจจุบันเป็นสังคมข่าวสารข้อมูล ย่อมจะนำไปสู่ความตื่นตัวทางการเมืองของประชาชน (Political consciousness) อันจะนำไปสู่การเรียกร้องการมีส่วนร่วมทางการเมือง (Political Participation) ซึ่งทั้งหมดนี้คือ ความจำเป็นทางการเมือง (Political Modernization)³ ในสภาวะดังกล่าวจะต้องมีการพัฒนาสถาบันทางการเมืองเพื่อตอบสนองต่อการเปลี่ยนแปลง

² Samuel Huntington, *Political Order in Changing Societies*, (New Haven : Yale University Press, 1968), pp. 1 - 92.

³ ในทฤษฎีของซามูเอล ฮันติงตัน จะเห็นความสัมพันธ์ระหว่างตัวแปรทางเศรษฐกิจ สังคม และการเมือง ตามที่ได้กล่าวมาเบื้องต้น

หรือความจำเริญทางการเมืองด้วยการพัฒนาการเมือง (Political Development) อันได้แก่ การพัฒนาโครงสร้างและกระบวนการเพื่อตอบรับการเปลี่ยนแปลงที่กล่าวมาแล้วเบื้องต้น ถ้าความจำเริญทางการเมืองอยู่ในระดับสูง ส่วนการพัฒนาการเมืองอยู่ในระดับต่ำก็จะนำไปสู่การเสียดุลของสองตัวแปร ผลที่ตามมาก็คือ การฝุกร่อนของระบบการเมือง (Political Decay) อันจะนำไปสู่ความวุ่นวาย การใช้กำลังเข้าต่อสู้ จนสังคมและประเทศหาสันติสุขไม่ได้ ซึ่งเป็นปรากฏการณ์ที่สามารถมองเห็นได้ในขณะนี้



การพัฒนาเศรษฐกิจในปัจจุบันได้ส่งผลถึงการแจกแจงรายได้ที่จะต้องมีการวิเคราะห์โดยศูนย์กลางทางการเมืองที่จะตามมา สังคมไทยในขณะนี้ เป็นสังคมที่มีความขัดแย้งของคนกลุ่มต่าง ๆ ในสังคม สิ่งที่ปรากฏเห็นชัดคือ กลุ่มบุคคลที่แบ่งอย่างกว้าง ๆ เป็นสองกลุ่ม แม้จะมีการเปลี่ยนแปลงโดยเจตนา หรือด้วยความจำเป็นก็ตามหนีไม่พ้นว่าเป็นกลุ่มของผู้ซึ่งได้เปรียบในสังคมซึ่งมีสัญลักษณ์ คือ กลุ่มเสื้อเหลือง อันรวมถึงกลุ่มอื่น ๆ ที่เป็นพันธมิตรด้วย ส่วนกลุ่มที่เสียเปรียบในสังคม คือ กลุ่มรากหญ้า (grass roots) ที่เรียกว่า กลุ่มเสื้อแดง กลุ่มที่ได้เปรียบในสังคมส่วนใหญ่อยู่ที่กรุงเทพมหานครเป็นหลัก ส่วนกลุ่มที่เสียเปรียบนั้นส่วนใหญ่อยู่ทางภาคเหนือและภาคตะวันออกเฉียงเหนือ การเกิดความแตกต่างกันนั้นมองในแง่หนึ่งเสมือนว่าเกิดจากการนำความคิดของบางคนบางกลุ่ม แต่ถ้ามองให้ลึกอาจมองเห็นถึงประเด็นทางเศรษฐกิจซึ่งส่งผลต่อการเปลี่ยนแปลงทางสังคม การแจกแจงรายได้ที่ไม่เป็นธรรม ความเหลื่อมล้ำทางฐานะของคนซึ่งเป็นผลมาจากทางเศรษฐกิจ และความเหลื่อมทางเศรษฐกิจเป็นผลมาจากนโยบายทางการเมืองที่มีการพัฒนาเฉพาะที่ ซึ่งได้นำไปสู่การเสียดุลแห่งภูมิภาค และความแตกต่างระหว่างคนรวยและคนจน ซึ่งข้อวิเคราะห์ดังกล่าวจะเห็นได้ชัดจากตัวเลขที่จะยกมาให้ดูดังต่อไปนี้

ตารางที่ 3 การกระจายรายได้ในช่วงเวลา พ.ศ. 2505 – 2533

รายการ	2505/06	2511/12	2514/16	2518	2524	2529	2531	2533
กลุ่มประชากรร้อยละ 20 ที่มีรายได้ต่ำสุด (Quintile 1)	2.90	3.40	2.40	6.05	5.45	4.47	4.53	4.23
กลุ่มประชากรร้อยละ 20 ที่มีรายได้ต่ำ (Quintile 2)	6.20	6.10	5.10	9.72	9.26	7.82	7.89	7.43
กลุ่มประชากรร้อยละ 20 ที่มีรายได้ปานกลาง (Quintile 3)	10.50	10.40	9.70	14.02	13.69	12.30	12.38	11.58
กลุ่มประชากรร้อยละ 20 ที่มีรายได้สูง (Quintile 4)	20.90	19.20	18.40	20.97	21.08	20.43	20.17	19.49
กลุ่มประชากรร้อยละ 20 ที่มีรายได้สูงสุด (Quintile 5)	59.50	60.90	64.40	49.24	50.52	54.98	54.40	57.26
ค่าสัมประสิทธิ์จีนิ	0.456	0.482	0.535	0.426	0.442	0.496	0.489	0.015
อัตราส่วนรายได้ของกลุ่มรายที่สุดต่อกลุ่มจนสุด (Q5/Q1)	20.50	17.90	26.80	8.10	9.30	12.30	12.0	13.50

ตารางที่ 4 การกระจายรายได้ในช่วงเวลา พ.ศ. 2535 - 2549

รายการ	2505/06	2511/12	2514/16	2518	2524	2529	2531	2533
กลุ่มประชากรร้อยละ 20 ที่มีรายได้ต่ำสุด (Quintile 1)	3.98	3.97	4.16	4.27	3.89	4.23	4.54	3.84
กลุ่มประชากรร้อยละ 20 ที่มีรายได้ต่ำ (Quintile 2)	6.93	7.23	7.52	7.69	7.19	7.72	8.04	7.67
กลุ่มประชากรร้อยละ 20 ที่มีรายได้ปานกลาง (Quintile 3)	10.96	11.61	11.78	11.91	11.39	12.07	12.41	12.12
กลุ่มประชากรร้อยละ 20 ที่มีรายได้สูง (Quintile 4)	18.80	19.81	19.88	19.74	19.76	20.07	20.16	20.08
กลุ่มประชากรร้อยละ 20 ที่มีรายได้สูงสุด (Quintile 5)	59.43	57.37	56.66	56.39	57.77	55.91	54.86	56.29
ค่าสัมประสิทธิ์จีนิ	0.536	0.521	0.516	0.509	0.525	0.507	0.493	0.515
อัตราส่วนรายได้ของกลุ่มรายที่สุดต่อกลุ่มจนสุด (Q5/Q1)	14.90	14.50	13.60	13.20	14.90	13.23	12.10	14.66

ที่มา : Medhi Krongkeaw (1979), สำนักงานคณะกรรมการพัฒนาการเศรษฐกิจและสังคมแห่งชาติ

(คำนวณจากเทปข้อมูลการสำรวจภาวะเศรษฐกิจและสังคมในปีต่าง ๆ โดยใช้
น้ำหนักถ่วงข้อมูลของสถาบันวิจัยเพื่อพัฒนาประเทศไทย) ข้อมูลจากการสำรวจสภาวะ
เศรษฐกิจและสังคมของครัวเรือน ประมวลผลโดย สำนักพัฒนาการเศรษฐกิจชุมชนและ
การกระจายรายได้ ใน อัครวิญ ไกรนุช (2550) รายงานการวิจัยเรื่อง การเปลี่ยนแปลง
ความเหลื่อมล้ำของการกระจายรายได้จากการพัฒนาประเทศ)

จากตารางซึ่งสามารถจะเปรียบเทียบให้เห็นก็คือ ปี พ.ศ. 2505 จำนวน 20 %
ของผู้มีรายได้ต่ำสุดมีรายได้เฉลี่ยอยู่ที่ 2.90 บาท ต่อมาในปี พ.ศ. 2549 ได้เพิ่มขึ้นเป็น
3.84 บาท ส่วนจำนวน 20% ของผู้ที่มีรายได้สูงสุดในปี พ.ศ. 2505 มีรายได้ 59.50 บาท
ส่วนในปี พ.ศ. 2549 มีรายได้ 56.29 บาท ซึ่งจะเห็นได้ว่า การเปลี่ยนแปลงเกิดขึ้น
น้อยมาก ทั้งนี้อาจจะอธิบายจากความไม่ยุติธรรมในการแจกแจงรายได้ ระดับการพัฒนา
ประเทศที่ไม่สมดุล และที่สำคัญที่สุด ภาษีทางตรง 3 ตัว ได้แก่ ภาษีทรัพย์สิน ภาษีมรดก
และภาษีที่ดิน มิได้มีการเปลี่ยนแปลงเพื่อมีส่วนในการปิดช่องว่างระหว่างผู้มีรายได้สูงกับ
ผู้มีรายได้ต่ำ

นอกจากการเสียดุลในแง่รายกระจุกจนกระจายแล้ว ยังมีการเสียดุลระหว่าง
ภูมิภาคอีกด้วย ทั้งนี้ เพราะนโยบายการพัฒนาเศรษฐกิจนั้นมิศูนย์รวมอยู่ที่กรุงเทพมหานคร
และปริมณฑล และทางชายฝั่งทะเลตะวันออก ทำให้รายได้เฉลี่ยต่อหัวของกรุงเทพมหานคร
ปริมณฑล และชายฝั่งทะเลตะวันออกและตะวันตก สูงกว่าทางภาคใต้ ภาคเหนือ และ
ภาคตะวันออกเฉียงเหนือ โดยเฉพาะอย่างยิ่งในภาคตะวันออกเฉียงเหนือซึ่งมีประชากร
มากที่สุดนั้นกลายเป็นภูมิภาคที่ยากจนที่สุด (ดูตารางที่ 5) การเสียดุลระหว่างภูมิภาคที่
กล่าวมานี้ย่อมนำไปสู่ประเด็นทางการเมืองที่สำคัญ คือ การปรากฏของกลุ่มการเมือง
ที่โน้มเอียงไปในทางไม่เห็นด้วยกับระบบที่เป็นอยู่ โดยมีสัญลักษณ์เสื้อเป็นสีแดง ส่วนเสื้อ
สีเหลืองเป็นกลุ่มที่มีฐานะทางเศรษฐกิจดีกว่า ส่วนใหญ่เป็นชนชั้นกลางที่อยู่ในกรุงเทพมหานคร
และในชุมชนเมือง ตัวแปรทางเศรษฐกิจเช่นนี้ ถ้าหากอิทธิพลของคาร์ล มาร์กซ์ ยังเหมือน
เช่นในอดีตจะแยกรวิเคราะห์ได้ว่า ความขัดแย้งของสังคมไทยที่กลุ่มที่ยากจนกระจุกตัว
อยู่ที่ภาคเหนือและภาคตะวันออกเฉียงเหนือ มีลักษณะเป็นความขัดแย้งของชนชั้น
(Class conflict) ถึงแม้ข้อถกเถียงตามแนวของคาร์ล มาร์กซ์ ไม่เป็นที่นิยมต่อไป แต่ก็
ปฏิเสธไม่ได้ว่าความเหลื่อมล้ำทางเศรษฐกิจนำไปสู่ความขัดแย้งทางการเมืองและสังคม
มีลักษณะเป็นการแบ่งชนชั้น ซึ่งกลุ่มที่ทำการต่อสู้หรือกลุ่มเสื้อแดงเรียกอีกฝ่ายหนึ่งว่า

เป็นกลุ่มอำมาตย์ และบางครั้งก็พูดทำนองเย้ยหยันว่ากลุ่มของตนเป็นกลุ่มไพร่ ซึ่งวิธีการมองดังกล่าวนี้เข้าลักษณะการมองสังคมของคาร์ล มาร์กซ์ หรือลัทธิมาร์กซิสต์

ตารางที่ 5 รายได้เฉลี่ยต่อหัวของประชากร จำแนกตามภาค พ.ศ. 2547 - 2551

บาท

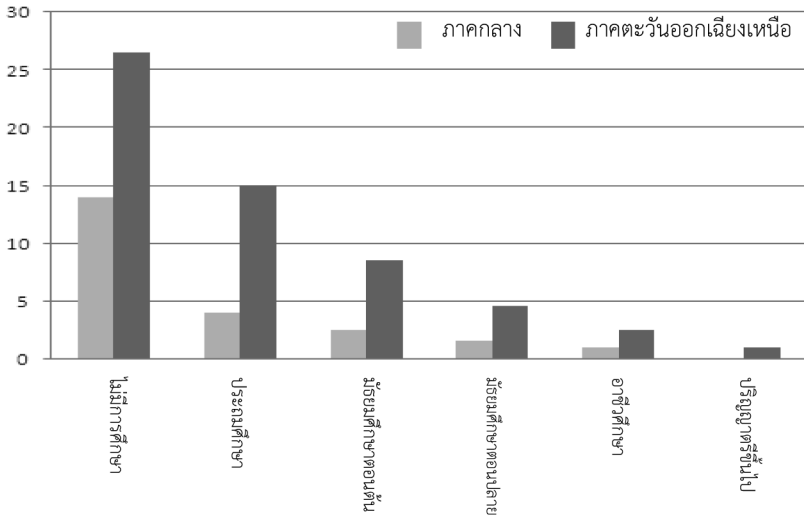
ภาค	2547 (2004)	2548 (2005)	2549 (2006)	2550* (2007)	2551* (2008)	Region
ทั่วราชอาณาจักร	100,564	108,956	119,579	128,606	136,954	Whole Kingdom
กรุงเทพมหานคร	262,438	279,804	296,676	314,387	326,980	Bangkok and Vicinity
ภาคกลาง	157,619	168,517	186,780	203,245	220,662	Central Region
ภาคตะวันออก	223,510	257,614	293,808	324,609	352,438	Eastern Region
ภาคตะวันตก	76,287	82,601	91,003	96,714	104,958	Western Region
ภาคเหนือ	47,742	51,745	57,914	63,088	71,130	Northern Region
ภาคตะวันออกเฉียงเหนือ	30,897	32,162	36,062	40,144	42,292	Northeastern Region
ภาคใต้	74,889	80,445	90,724	93,821	99,783	Southern Region

* ปี พ.ศ. 2550 - 2251 เป็นตัวเลขเบื้องต้น

ที่มา : สำนักงานคณะกรรมการพัฒนาการเศรษฐกิจและสังคมแห่งชาติ สำนักนายกรัฐมนตรี

ความยากจนซึ่งนำไปสู่ความแตกต่างทางรายได้นั้น ได้มีการวิจัย ค้นพบว่า เกิดจากระบบการศึกษาและระดับการศึกษาที่แตกต่างกันของภูมิภาคต่าง ๆ โดยภาคตะวันออกเฉียงเหนือเป็นภาคที่คนมีระดับการศึกษาต่ำกว่าภาคอื่น ๆ ซึ่งจากผลดังกล่าวได้นำไปสู่ความเสียเปรียบในการทำมาหากิน อันนำไปสู่การมีรายได้ที่ต่ำซึ่งย่อมส่งผลโดยตรงต่อสภาวะทางสังคม และผลสุดท้ายก็กลายเป็นประเด็นทางการเมืองในที่สุด (ดูภาพที่ 1)

ภาพที่ 1 สัดส่วนคนในภาคตะวันออกเฉียงเหนือและภาคกลาง (ร้อยละ) จำแนกตามระดับการศึกษา ปี 2550⁴



จากข้อมูลทีกล่าวมาเบื้องต้นจะเห็นได้ชัดว่า ผลจากตัวแปรทางเศรษฐกิจ นำไปสู่ความเหลื่อมล้ำระหว่างภูมิภาค เกิดช่องว่างระหว่างคนรวยและคนจน ภาคเหนือและภาคตะวันออกเฉียงเหนือเป็นภาคที่มีฐานะยากจนที่สุด อันมีผลส่วนหนึ่งมาจากระดับการศึกษา และคนจนเหล่านั้นก็จะอยู่ในกลุ่ม 20% ของกลุ่มที่ยากจนในการแจกแจงรายได้ เมื่อเป็นเช่นนี้จะปฏิเสธไม่ได้ว่าตัวแปรทางเศรษฐกิจนำไปสู่ความเหลื่อมล้ำทางรายได้และส่งผลกระทบต่อความแตกต่างทางสังคม ซึ่งนำไปสู่ความขัดแย้งในทางการเมืองดังที่เห็นอยู่ในขณะนี้ นอกเหนือจากนี้ การเปลี่ยนแปลงในทางความคิด การเรียกร้องสิ่งที่เป็นนามธรรมตามที่ได้กล่าวมาแล้ว ก็เป็นผลมาจากการเปลี่ยนแปลงทางวิทยาศาสตร์และเทคโนโลยี โดยเฉพาะอย่างยิ่งเทคโนโลยีข่าวสารข้อมูลนำไปสู่การเรียกร้องให้เกิดเทคโนโลยีสังคม

⁴ อานันท์ชนก สกนธวัฒน์, พลวัตของความยากจน : กรณีศึกษาครัวเรือนชวานนาในพื้นที่เขตชนบท ภาคตะวันออกเฉียงเหนือและภาคกลางของไทย. เอกสารวิชาการหมายเลข 3 เอกสารเผยแพร่ชุดโครงการการเฝ้ามองนโยบายเกษตรไทย. (กรุงเทพฯ : สถาบันคลังสมองของชาติร่วมกับสำนักงานกองทุนสนับสนุนการวิจัย, 2555), น. 69.

แบบใหม่ คือ ระบอบการปกครองแบบประชาธิปไตยที่ประชาชนมีส่วนร่วม ซึ่งมีผลมาจากการเปลี่ยนแปลงทางวัฒนธรรมการเมืองจากระบบไพร่ฟ้า มาสู่ระบบวัฒนธรรมแบบมีส่วนร่วม หรือผสมผสานกัน

บทสรุป

จากการวิเคราะห์วิวัฒนาการของสังคมมนุษย์ มาจนถึงการเปลี่ยนแปลงทางเศรษฐกิจ สังคม การเมือง วิทยาศาสตร์และเทคโนโลยี ความคิด ซึ่งส่งผลต่อการเปลี่ยนแปลงในแง่วัฒนธรรมทางการเมืองและการเรียกร้องเทคโนโลยี สังคมที่จะเอื้ออำนวยประโยชน์ต่อการเรียกร้องทั้งในรูปธรรมและนามธรรมนั้น ได้นำไปสู่ปัญหาทางการเมืองคือความขัดแย้ง ที่ไม่ลงตัวอยู่ในขณะนี้ ประเด็นสำคัญก็คือ นอกเหนือจากที่กล่าวถึงความสัมพันธ์ต่าง ๆ แล้ว สิ่งที่ปฏิเสธไม่ได้คือ การเปลี่ยนแปลงของยุคสมัย ซึ่งสังคมทุกสังคมต้องมีการปรับตัว เพราะถ้าไม่สามารถจะปรับตัวกับยุคสมัย ผลจากความพลวัตของการเปลี่ยนแปลงก็ย่อมจะนำไปสู่ความขัดแย้งด้วยการหาข้อยุติด้วยการใช้ความรุนแรง ดังนั้น ความขัดแย้งที่เกิดขึ้น จึงไม่สามารถจะมองได้เฉพาะจากตัวแปรของมนุษย์ ที่เป็นแกนนำว่าต่อสู้เพื่อรักษาไว้ซึ่งอำนาจทางการเมือง และผลประโยชน์ทางเศรษฐกิจและสถานะทางสังคม ซึ่งก็เป็นความจริง แต่ในความเป็นจริงนั้นเป็นความขัดแย้งอันเกิดจากการเปลี่ยนแปลงของยุคสมัย และคนที่อยู่ในยุคสมัยเดิม ๆ ไม่สามารถจะปรับตัวและพยายามดั่งกงล้อของประวัติศาสตร์ให้อยู่กับที่ ซึ่งยากจะนำไปสู่จุดยุติที่คาดหวัง เนื่องจากเป็นความหวังที่ไม่สอดคล้องกับความเป็นจริง

ชาร์ล ดาร์วิน (Charles Darwin) ได้กล่าวเตือนไว้ว่า “การอยู่รอดของสิ่งมีชีวิตและเผ่าพันธุ์ ไม่ได้ขึ้นอยู่กับความแข็งแรงที่สุด หรือฉลาดที่สุด แต่อยู่ที่ความสามารถ ในการตอบสนองต่อการเปลี่ยนแปลงที่เกิดขึ้น” (It is not the strongest of the species that survives, nor the most intelligent that survives. It is the one that is the most adaptable to change. - Charles Darwin)