



ภาษากับวัฒนธรรมในลักษณะประเพณีและความเชื่อ

# ภาษากับวัฒนธรรมในลักษณะประเพณีและความเชื่อ

มนุษย์ใช้ภาษาเป็นเครื่องมือในการสื่อความคิด ความต้องการ พฤติกรรม  
ความเชื่อ และขนบธรรมเนียมประเพณี ภาษาจึงเป็นส่วนหนึ่งของวัฒนธรรม

ในขณะเดียวกันประเพณีและความเชื่อก็เป็นปัจจัยสำคัญในการกำหนดการใช้  
ภาษาของกลุ่มคนในสังคม



# ความหมายของประเพณี

ประเพณี หมายถึง แนวปฏิบัติที่ยึดถือกันมาในสังคม โดยคนรุ่นหลังเรียนรู้จากคนรุ่นก่อนแล้วยึดถือปฏิบัติต่อ ๆ กันเรื่อยมา อาจมีการปรับปรุงแก้ไขบ้างตามสภาพแวดล้อมทางภูมิศาสตร์และสภาพแวดล้อมทางสังคม แต่การเปลี่ยนแปลงก็เป็นไปอย่างช้าๆ ใช้เวลาเป็นปีๆ



# ความหมายของประเพณี

การประพาศติปฏิบัติตามธรรมเนียมนี้มีทั้ง

**1. การประพาศติปฏิบัติในระดับบุคคล** เช่น

การถอดรองเท้าก่อนเข้าบ้าน

การวางรองเท้าก่อนออกจากบ้าน



# ความหมายของประเพณี

## 1. การประพฤติปฏิบัติในระดับบุคคล เช่น



ไม่เคี้ยวอาหารเสียงดัง



ไม่เปิดปากในขณะที่เคี้ยว

# ความหมายของประเพณี

## 1. การประพาศติปฏิบัติในระดับบุคคล เช่น



การเดินผ่านผู้ใหญ่ (เมื่อผู้ใหญ่นั่งเก้าอี้)

# ความหมายของประเพณี

การประพาศติปฏิบัติตามธรรมเนียมนี้มีทั้ง

**2. การประพาศติในระดับสังคม** คือ การร่วมทำกิจกรรมพร้อม ๆ กันในลักษณะ

พิธีกรรมเป็นการจัดงานประเพณี เช่น



ประเพณีแห่นางแมว

# ความหมายของประเพณี

2. การประพาศในระดบสังคม เช่น

ประเพณีทอดกฐิน ทอดผ้าป่า





ประเพณีเป็นสิ่งที่ควรค่าแก่การศึกษาเพราะเป็นลักษณะการดำเนินชีวิต  
ของคนในสังคม ซึ่งแบ่งออกได้เป็น 2 ประเภท ได้แก่

1. ประเพณีเกี่ยวกับชีวิต เช่น **การเกิด การตั้งชื่อ การบวช การแต่งงาน**

**การตาย**

2. ประเพณีเนื่องในเทศกาลหรือวันสำคัญทางพุทธศาสนา เช่น **ประเพณี  
ลอยกระทง ประเพณีสงกรานต์ ประเพณีวันเข้าพรรษา**

คนไทยส่วนใหญ่เป็นพุทธศาสนิกชน ประเพณีไทยจึงมีลักษณะของพิธีกรรม  
ทางศาสนาเป็นหลักสำคัญ นอกจากนี้ ประเพณีไทยยังเกี่ยวเนื่องกับความเชื่อของคน  
ไทยอีกด้วย เช่น **ความเชื่อเรื่องฤกษ์ยาม** หรือ **ความเชื่อเรื่องโชคลาง**

# ความหมายของความเชื่อ

ความเชื่อ หมายถึง การที่มนุษย์ตกลงใจที่จะยอมรับนับถือหรือยึดมั่นในสิ่งใดสิ่งหนึ่ง ซึ่งจะมีตัวตนหรือไม่มีตัวตนก็ตาม การยอมรับนับมนุษย์เชื่อว่ามียู่อจริง ฉะนั้น การยอมรับนับถือนี้

- อาจมีหลักฐานอย่างเพียงพอที่พิสูจน์ว่าสิ่งนั้นเป็นจริง
- บางครั้งก็อาจไม่มีหลักฐานที่สามารถนำมาพิสูจน์ว่าสิ่งนั้นเป็นจริงหรือไม่

แต่มนุษย์ก็ยอมรับและเชื่อถือสิ่งนั้น



# ความหมายของความเชื่อ

เมื่อมนุษย์เกิดความเชื่อแล้ว แม้ว่าความเชื่อนั้นจะเกิดจากความรู้สึกรหรือการไตร่ตรองด้วยเหตุผลก็ตาม มนุษย์ก็จะแสดงถึงความเชื่อนั้น โดยปฏิบัติในรูปแบบต่างๆ ไม่ว่าจะแสดงออกในรูปแบบของถ้อยคำ ภาษา ประเพณี หรือพิธีกรรมต่างๆ ก็ตาม เพื่อให้สอดคล้องกับความเชื่อที่มีอยู่ในใจของตน



# สาเหตุของการเกิดความเชื่อ

1. ความเชื่อมีสาเหตุมาจากความกลัวและความไม่รู้
2. ความเชื่อที่เกิดจากเจตนาของบรรพบุรุษ



# 1. ความเชื่อมีสาเหตุมาจากความกลัวและความไม่รู้

- สิ่งใดที่เกิดขึ้นนั้นถ้ามนุษย์ไม่รู้หรือไม่ทราบสาเหตุ ก็จะแสวงหาคำตอบ อาจใช้วิธีการเดา หรือเปรียบเทียบกับสิ่งที่ตนเคยรู้มาก่อน
- บางครั้งความเชื่อนั้นก็ดูเหมือนไร้เหตุผล หรือบางครั้งก็ดูเป็นเหตุเป็นผลน่าเชื่อถือ เช่น

**เมื่อได้พบกับเหตุการณ์ธรรมชาติ** เช่น ฝนตก ไฟแลบ ไฟผ่า หรือแผ่นดินไหว ก็เกิดความคิดว่า ต้องมีสิ่งใดบังคับให้เกิดเหตุการณ์เช่นนี้ เป็นต้นว่า

- ฝนตกเพราะนาคให้น้ำ
- ไฟแลบเพราะแสงจากแก้วเมขลาใช้ล่อรามสูร
- ไฟผ่าเพราะรามสูรขว้างขวาน
- แผ่นดินไหวเพราะปลาอานนท์ที่หนุนโลกอยู่เกิดพลิกตัว



- สมัยก่อนมนุษย์ยังไม่มีความรู้ทางวิทยาศาสตร์ ฉะนั้นเมื่อพบเหตุการณ์ธรรมชาติก็  
เกิดความคิดว่าจะต้องมีสิ่งใดสิ่งหนึ่งอยู่เบื้องหลัง หรือบังคับให้เป็นอย่างนั้น

# 1. ความเชื่อมีสาเหตุมาจากความกลัวและความไม่รู้

- มนุษย์จึงอธิบายปรากฏการณ์ธรรมชาติด้วยเหตุผลทางไสยศาสตร์ และสมมติว่าเป็นเทพเจ้าหรือผีมีรูปร่างกระทำ ส่งผลให้เกิดพิธีกรรมต่างๆ เช่น **“บูชา”** หรือ **“เซ่นสรวง”**
- เพื่อให้สิ่งที่ตนคิดว่าเป็นเทพเจ้าหรือผีสงเมตตากุณา ไม่ทำร้าย และช่วยผ่อนคลายความรุนแรง และบันดาลความสุขให้แก่มนุษย์



# 1. ความเชื่อมีสาเหตุมาจากความกลัวและความไม่รู้





# 1. ความเชื่อมีสาเหตุมาจากความกลัวและความไม่รู้

ความเชื่อเหล่านี้มีแนวปฏิบัติ และประเพณีตนให้สอดคล้องตามศาสนาด้วย โดยเชื่อว่า

- คนทำดีมีบุญย่อมจะประสบผลเป็นความสุขได้เกิดในสวรรค์ และจะหมดกิเลสตัณหาเข้าสู่นิพพานได้
- คนทำชั่วคือคนบาป จะได้รับความทุกข์ทรมานตกนรกไม่มีวันหมดสิ้น



## 2. ความเชื่อที่เกิดจากเจตนาของบรรพบุรุษ

- บรรพบุรุษ หรือผู้ที่มีความรู้และมีประสบการณ์มากกว่าต้องการจะให้ลูกหลานหรือคนในสังคมนั้นๆ เชื่อฟังและปฏิบัติตาม
- ฉะนั้น บรรพบุรุษหรือผู้รู้ก็จะคิดหาวิธีการให้เด็กเห็นถึงอันตราย หรือเกิดความไม่แน่ใจว่าสิ่งที่ประพฤติปฏิบัตินั้นอาจทำให้เกิดผลเสียร้ายแรงแก่ตนได้ เด็กจะไม่ฝ่าฝืนหรือปฏิบัติตาม  
อำเภอใจ
- บรรพบุรุษจึงพยายามปลูกฝังความเชื่อไว้แม้จะมีเหตุผลหรือรู้สึกว้างมงายก็ตาม



## 2. ความเชื่อที่เกิดจากเจตนาของบรรพบุรุษ

การสร้างความเชื่อเพื่อให้คนในสังคมเชื่อฟังหรือปฏิบัติ บรรพบุรุษอาจมีจุดมุ่งหมาย ดังนี้

1. ต้องการให้เป็นผู้ที่มีความกตัญญูกตเวทีต่อผู้มีพระคุณ เช่น

“ใครตีพ่อแม่ มือจะโตเท่าไบลาน”

“ใครด่าพ่อแม่ ครูบาอาจารย์ ปากจะเล็กเท่ารูเข็ม”



## 2. ความเชื่อที่เกิดจากเจตนาของบรรพบุรุษ

2. ต้องการให้เป็นผู้ที่มีมารยาท มีกิริยาสุภาพดีงาม เช่น

“ใครที่นอนกินข้าว ชาติหน้าจะเกิดเป็นงู”

“ใครกินข้าวในหม้อ ปากจะกว้างเท่ากับหม้อที่กิน”



## 2. ความเชื่อที่เกิดจากเจตนาของบรรพบุรุษ

3. ต้องการให้รักษาความปลอดภัยของตนเองและคนในครอบครัว เช่น

“ห้ามเล่นของมีคมเวลากลางคืนเพราะเชื่อว่าผีจะปลัก”

“ห้ามนอนขวางประตูเพราะเชื่อว่าผีจะมาข้าม”

“ห้ามวิ่งเวลากลางคืนเพราะเชื่อว่าผีจะมาปัดน้อง  
หรือผีจะลักพาตัวไป”



อย่าเล่นของมีคมเดี่ยวผีปลัก



## 2. ความเชื่อที่เกิดจากเจตนาของบรรพบุรุษ

### 3. ต้องการให้รักษาความปลอดภัยของตนเองและคนในครอบครัว เช่น



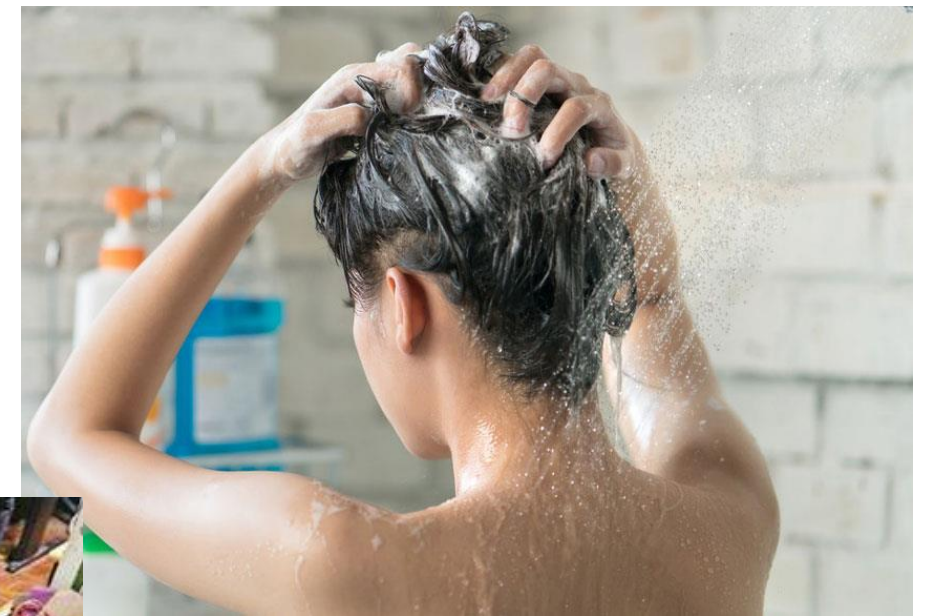
## 2. ความเชื่อที่เกิดจากเจตนาของบรรพบุรุษ

4. ต้องการให้รักษาสุขภาพอนามัยของตนเองและคนในครอบครัว เช่น

“ถ้าสระผมเวลากลางคืนจะแก่เร็ว”

“ห้ามกินอาหารกับคนที่เราไม่รู้จักในขณะเดียวกัน

เพราะถือว่าผู้นั้นจะนำเคราะห์มาให้เรา”



## 2. ความเชื่อที่เกิดจากเจตนาของบรรพบุรุษ

5. ต้องการกระตุ้นให้เกิดกำลังใจ มีความหวัง หรือมุ่งมั่นที่จะทำความดี เช่น

“ทำความดีแล้วได้ขึ้นสวรรค์”

“ก่อนออกจากบ้านให้สวดมนต์การเดินทางจะปลอดภัย”

“ให้hungผ้าสีตามวันจะเป็นมงคล”





# สีเสื้อผ้ามงคลประจำวัน 2564

	งานรุ่ง	เงินดี/โชคลาภ	รักปัง	ผู้ใหญ่เมตตา	กาลกิณี
วันจันทร์	● ●	● ●	●	● ●	●
วันอังคาร	●	● ●	● ●	●	● ● ●
วันพุธ	● ●	●	● ●	● ● ●	●
วันพฤหัสบดี	● ● ●	●	● ●	●	● ●
วันศุกร์	●	●	● ● ●	● ●	●
วันเสาร์	●	● ●	●	●	●
วันอาทิตย์	● ●	●	●	●	● ●

**บทสวดมนต์**  
**ก่อนออกเดินทาง**  
เดินทางปลอดภัย อุ่นใจไว้ก่อน

กฤษฎากิจการ โซว์รูมรถมือสอง

LINE @kitsadagoodcar | Facebook @kitsadagoodcarKDG | 080-241-1111

## 2. ความเชื่อที่เกิดจากเจตนาของบรรพบุรุษ

ธรรมชาติของคนเราความเชื่อและไม่เชื่อเป็นของคู่กัน การจะกำหนดให้คนเราเชื่ออย่างเดียวกันหมดย่อมทำได้ยาก เพราะความเชื่อที่เป็นผลดีก็มี ความเชื่อที่ก่อให้เกิดผลร้ายก็มี ความเชื่อตามการเล่าของบรรพบุรุษบางความเชื่อ ไม่มีการวิเคราะห์หาเหตุผล งามาย และไม่ใช้วิจารณ์ญาณ แต่เมื่อเกิดการพัฒนาทางสังคมและวัฒนธรรม ความเชื่อบางอย่างก็ขัดแย้งกับความเป็นสมัยใหม่ เพราะคนสมัยใหม่มีการศึกษาค้นคว้า และมักหาวิธีการทางวิทยาศาสตร์เข้ามาพิสูจน์เพื่อให้ได้ข้อมูลที่ถูกต้องอย่างชัดเจน วิทยาศาสตร์จึงเข้ามาแทนที่ความเชื่อบางอย่าง



## 2. ความเชื่อที่เกิดจากเจตนาของบรรพบุรุษ

ความเชื่อเกี่ยวกับข้อควรประพฤติและข้อห้ามของคนไทยนั้นเป็นสิ่งที่บรรพบุรุษไทยเป็นผู้สังเกตเห็น จึงรวบรวมขึ้นไว้ตั้งเป็นสมมติฐาน และสรุปออกมาผ่าน**ถ้อยคำภาษาหรือข้อความ**ที่ควรประพฤติและไม่ควรประพฤติให้ลูกหลานได้สืบทอดกันมา โดยมีจุดมุ่งหมายเน้นที่ประโยชน์ในการดำรงชีวิตเป็นสำคัญ

## 2. ความเชื่อที่เกิดจากเจตนาของบรรพบุรุษ

สาเหตุที่บรรพบุรุษไทยได้กำหนดข้อควรปฏิบัติและข้อห้ามต่างๆเหล่านั้นไว้ อาจเป็นเพราะเกรงว่าถ้าหากบอกกล่าวตักเตือนชี้ให้กระทำ หรือห้ามกระทำสิ่งหนึ่ง สิ่งใด โดยตรงจะไม่มีผู้ใดเชื่อหรือกระทำตาม

สาเหตุอีกประการหนึ่งอาจเป็นการใช้วิธี **“บัวไม่ให้ช้ำ น้ำไม่ให้ขุ่น”** ตามสำนวนไทย เนื่องจากลักษณะนิสัยของคนไทยส่วนใหญ่ชอบความเป็นอิสระ ไม่ชอบให้ใครมาบังคับหรือสั่งสอน โดยตรง



# ภาษากับประเพณีและความเชื่อเกี่ยวกับการบวช



# ภาษากับประเพณีและความเชื่อเกี่ยวกับการบวช

- ตามประเพณีไทยนั้นชายไทยเมื่ออายุครบ 20 ปีบริบูรณ์ ควรบวชเรียน เนื่องจากเป็นวัยผู้ใหญ่ที่มีความรับผิดชอบในชีวิตของตนและครอบครัว
- “การบวชพระ” เท่ากับเข้ามหาวิทยาลัยชั้นสูงสุดของชีวิต เพราะพุทธศาสนาเป็นหลักแห่งความจริงในโลก ด้วยสอนให้มนุษย์รู้เหตุของทุกข์และสุขอย่างชัดเจน อันจะนำมนุษย์ไปสู่ทางที่ดีและชอบ



# ภาษากับประเพณีและความเชื่อเกี่ยวกับการบวช

- คนไทยมีความเชื่อว่าคนที่บวชเรียนแล้วจะ
  - เป็น “คนสุก” คือ **ได้รับการอบรมมาอย่างดีแล้ว รู้จักบาปบุญคุณโทษ มีความรู้**
  - ได้รับการยกย่องว่าเป็น “บัณฑิต”
  - สามารถช่วยให้พ่อแม่ได้ผลบุญ คือ **“ได้เกาะชายผ้าเหลืองของลูกขึ้นสวรรค์”**

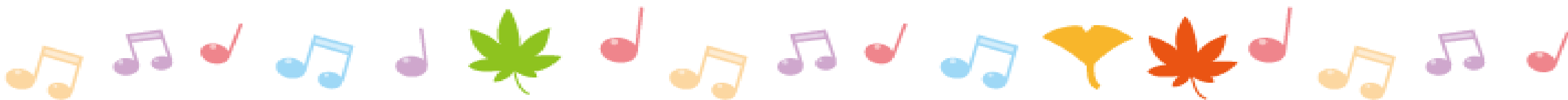


# ภาษากับประเพณีและความเชื่อเกี่ยวกับการบวช

- ตามประเพณีโบราณถือว่า การบวชเป็นสิ่งที่สำคัญของผู้ชายไทย เพราะ
  - เป็นการพัฒนาตนให้มีความรู้ รู้จักฝึกฝนกิจกรรมารยาทที่เหมาะสม
  - ช่วยให้ผู้ที่ยังบวชเรียนมีความคิดอ่านที่เหมาะสม เพื่อเตรียมตัวที่จะเป็นหัวหน้า

ครอบครัวต่อไป

- คนโบราณถือว่าต้องบวชก่อนมีภรรยา เราจึงได้ยินถ้อยคำสำนวนที่ว่า **“บวชก่อนเบียด”**





# ภาษากับประเพณีและความเชื่อเกี่ยวกับการบวช

คำว่า “บวช” มาจากคำว่า บรรพชา หรือ ปุพฺพชฺชา ในภาษาบาลี แปลตาม  
รูปศัพท์ว่า การเว้นชั่ว คือ เว้นจากสิ่งไม่ดีไม่งามทั้งหมด

คำว่า บวช ของเรานั้น เป็นคำรวมทั้งการบรรพชาและการอุปสมบท

การบวชเณร เรียกว่า **“การบรรพชา”**

การบวชพระ เรียกว่า **“อุปสมบท”**



# ภาษากับประเพณีและความเชื่อเกี่ยวกับการบวช

- แต่อย่างไรก็ดี คำว่า “บวรพชา” ก็ยังคงใช้ในความหมายของการบวชโดยทั่วไป
- เราพูดถึงองค์พระพุทธรเจ้าว่า “ทรงสละราชสมบัติออก**บวรพชา**” แต่เราไม่พูดว่า “พระพุทธรเจ้าเสด็จออก**อุปสมบท**”
- ส่วนผู้ที่บวชเรียกว่า “บวรพชิต” ในพระพุทธศาสนาเป็นคำรวมเรียกทั้งพระภิกษุและเณร นักบวชในศาสนาอื่นก็เรียกว่าบวรพชิตได้ แต่ไม่ว่าจะเป็นนักบวชในศาสนาใดก็ตามที่จะเรียกว่า**เป็นบวรพชิตต้องไม่มีภรรยาหรือสามี**



# ภาษากับประเพณีและความเชื่อเกี่ยวกับการบวช

- การบวชเป็นประเพณีชาวพุทธ ซึ่งนับถือกันมาตั้งแต่โบราณกาล
- ครอบครัวใดที่มีลูกชาย เมื่ออายุ 11 – 12 ขวบ ก็มักจะบวชเณรก่อน เพื่อให้เข้าไปศึกษาปริยัติธรรมตามประเพณีโบราณ บางที่อยู่ต่อไปจนถึงอายุครบ 20 ปี ก็จัดการบวชเป็นพระให้ การบวชนี้จะบวชเณรหรือบวชพระเจ้าเรียกว่า **“บวชนาค”**
- ก่อนบวช 1 วัน และจัดการสมโภช ซึ่งเรียกว่า **“การทำขวัญนาค”**
- ผู้ที่จะบวช เรียกว่า **“นาค”** หรือ **“เจ้านาค”**

- สาเหตุที่เรียกว่า **“นาค”** มีตำนานเล่าว่า
- ครั้งสมัยพระพุทธองค์ยังทรงพระชนม์อยู่ มีพญานาคแปลงตนเป็นมนุษย์มาบวช

ในพระพุทธศาสนาร่วมกับพระภิกษุ

- ตามปกติแม้พญานาคจะแปลงเป็นคน แต่เมื่อนอนหลับหรือเวลาที่มีอารมณ์ร้าย

อารมณ์โกรธมักจะกลับกลายเป็นร่างเดิมเสมอ

- อยู่มาวันหนึ่ง ในขณะที่พญานาคนอนหลับ มีพระภิกษุองค์หนึ่ง

ไปเห็นเข้า จึงนำความไปกราบทูลพระพุทธองค์

- พระพุทธองค์รับสั่งให้หาพญานาค



- ภิกษุผู้นั้นจึงกราบทูลตามความจริงว่า ตนเป็นพญานาค มีจิตใจเลื่อมใสในพระพุทธศาสนา จึงแปลงตนเป็นมนุษย์มาบวช
- พระองค์ดำริว่าสัตว์เดรัจฉานมิใช่วิสัยที่จะบวชในพระพุทธศาสนา จึงรับสั่งให้ภิกษุองค์นั้นออกจากเพศบรรพชิตกลับไปเป็นนาคตามเดิม
- แต่พญานาคมีจิตใจเลื่อมใสในพระพุทธศาสนา มีความอาลัยรสพระธรรมยิ่งนัก จึงกราบทูลขอต่อพระองค์ว่า ถึงจะอยู่ต่อไปไม่ได้ ก็ขอเพียงแต่ฝากชื่อไว้ในพุทธศาสนา หากผู้ใดจะบวชแล้วก็ขอให้เรียกว่า **“นาค”** ก่อนเสมอไป



# ภาษากับประเพณีและความเชื่อเกี่ยวกับการบวช

- พระพุทธเจ้ารับคำของพญานาค พญานาคก็กลับไปยังถิ่นฐานของตน
- ชื่อของนาคจึงเรียกติดปากและเรียกผู้ที่จะบวชว่า **“นาค”** ตั้งแต่นั้นเป็นต้นมา ซึ่ง  
เป็นตำนานนิทานเล่าสืบมาเท่านั้น
- แต่แท้จริงแล้วคำว่า **“นาค”** มีความหมายดังกล่าวนี้นี้

[https://www.youtube.com/watch?v=e9xg2\\_AnZUE](https://www.youtube.com/watch?v=e9xg2_AnZUE)





แต่คำว่า **“นาค”** แปลว่า **“ผู้ประเสริฐ ผู้ไม่กระทำความชั่ว ผู้เว้นจากบาป ผู้เปี่ยม”**  
ดังนั้น ผู้ที่จะบวชจะต้องไม่ประพฤตชั่ว สละความกังวลทั้งปวงออกไปเสีย เพื่อ  
ความบริสุทธิ์ผุดผ่องในพระบวรพุทธศาสนา

# ภาษากับประเพณีและความเชื่อเกี่ยวกับการบวช

- การบวชเณรจะไม่นับเป็นงานสำคัญเท่ากับการบวชพระ เพราะในสมัยโบราณยังไม่มีโรงเรียนเช่นในปัจจุบัน
- การบวชเณรจึงเท่ากับเป็นการเข้าไปศึกษาเล่าเรียนในวัด โดยมีพระสงฆ์เป็นผู้สั่งสอน





# ภาษากับประเพณีและความเชื่อเกี่ยวกับการบวช

- ส่วนการบวชพระ ก่อนที่จะบวช ผู้บวชจะต้องนำดอกไม้ รูปเทียนแพ ใส่พานไปบอกกล่าวแก่ญาติผู้ใหญ่เพื่อขอมาที่เคยล่วงเกินทั้งกาย วาจา และใจ ซึ่งเรียกว่า **“การลาบวช”** หรือ **“การลาอุปสมบท”**



# ภาษากับประเพณีและความเชื่อเกี่ยวกับการบวช

- และให้ญาติผู้ใหญ่ได้มี โอกาสอนุโมทนาส่วนบุญซึ่งเรียกว่า **“ปัตตานุโมทนามัย”** คือ ได้แสดงความชื่นชมยินดีในการทำบุญของผู้อื่น

**“ปัตตา”** มาจากภาษาบาลี ปัตติ แปลว่า ส่วนบุญ

**“อนุโมทนา”** หมายถึง ยินดีตาม, ยินดีด้วย, พลอยยินดี



## การบวชเณร (การบรรพชา)

- ผู้ที่จะบวชเป็นสามเณร จะต้องมียุอย่างน้อย 7 ปีขึ้นไป
- ในการบวชจะต้องเตรียมบริขารและของใช้ที่จำเป็นสำหรับสามเณร คือ
  - ดอกไม้ รูปเทียนสำหรับบูชาพระพุทธรูป 1 ชุด
  - ดอกไม้ รูปเทียนสำหรับถวายพระอุปัชฌาย์ 1 ชุด
  - สบง จีวร อังสะ อย่างละ 2 ผืน เพื่อไว้ผลัดเปลี่ยนกัน ประคคเวย 1 ประคคอก 1 ผ้าอาบน้ำ 1 ย่าม 1 บาตร 1
  - เครื่องใช้สอยอื่นๆ เช่น ยาสีฟัน แปรงสีฟัน สบู่ จาน แก้วน้ำ ช้อนส้อม เสื้อหมอน มุ้ง ตามสมควร

# การบวชเณร (การบรรพชา)

- ผู้จะบวชต้องท่องจำคำที่จะกล่าวในเวลาบวชให้คล่อง
- เมื่อถึงวัดก็ โขนผม โขนคิ้ว พาไปหาอุปัชฌาย์

(อุปัชฌาย์ = พระเถระผู้เป็นประธานการบวช  
กุลบุตรในพระพุทธศาสนา)



# การบวชเณร (การบรรพชา)

- การบวชเณรไม่จำกัดสถานที่ คือ จะบวชใน โบสถ์ หรือบนหอฉัน หรือที่ศาลา การเปรียญ หรือที่กุฏิพระอุปัชฌาย์ก็ได้
- ซึ่งต่างจากการบวชพระที่ต้องทำในพระอุโบสถเท่านั้น และต้องมีพระอันดับ รวมทั้งพระอุปัชฌาย์ด้วยอย่างน้อยที่สุด 5 รูป แต่การบวชเณรจะมีพระอันดับหรือไม่ก็ได้



## การบวชเณร (การบรรพชา)

- การบวชเณรมีลำดับขั้น 5 ขั้น คือ
  1. นำเครื่องบริขารเข้าไปหาอุปัชฌาย์ แล้วกล่าวคำขอบรรพชาเป็นภาษาบาลี
  2. พระอุปัชฌาย์ให้โอวาท
  3. ออกไปครองผ้า
  4. ปฏิภาณตนถึงพระรัตนตรัย
  5. รับศีล 10 เป็นเสร็จพิธี



# การบวชเณร (การบรรพชา)

- คีต 10 ของสามเณร

1. งดเว้นจากการฆ่าสัตว์
2. งดเว้นจากการลักทรัพย์
3. งดเว้นจากการร่วมประเวณี
4. งดเว้นจากการพูดเท็จ
5. งดเว้นจากการดื่มสุราเมรัยและเสพของมึนเมาต่างๆ
6. งดเว้นจากการฉันอาหารตั้งแต่หลังเที่ยงจนถึงอรุณขึ้น



## การบวชเณร (การบรรพชา)

7. งดเว้นจากการฟ้อนรำ ร้องเพลง เล่นดนตรี และดูการละเล่นต่างๆ

8. งดเว้นจากการตัดทรงดอกไม้ ลูบไล้ด้วยของหอม และตกแต่งร่างกายด้วยเครื่องประดับต่างๆ

9. งดเว้นจากการนอนบนที่นอนสูงและที่นอนใหญ่

10 งดเว้นจากการรับเงินทอง





## การบวชเณร (การบรรพชา)

นอกจากศีล 10 ดังกล่าวแล้ว สามเณรจะต้องศึกษาข้อปฏิบัติต่าง ๆ ที่เกี่ยวกับ  
กิริยามารยาทของสมณะที่เรียกว่า **“เสขียวัตตร”** ซึ่งในภาษาไทยเรียกว่า **“สมบัติผู้ดี”** หรือ  
**“ข้อปฏิบัติที่ควรใส่ใจไว้, ข้อปฏิบัติว่าด้วยมารยาทเล็กๆ น้อยๆ”** ที่พระพุทธเจ้าทรงวางไว้  
ให้ภิกษุและสามเณรปฏิบัติ เช่น **ห้ามฉันอาหารดังจับๆ, ฉันอาหารเลียริมฝีปาก, ห้ามยื่น  
ถ่ายปัสสาวะ ฯลฯ** เพื่อฝึกกิริยามารยาทให้งดงาม ผู้พบเห็นจะได้เกิดศรัทธาเลื่อมใส  
และจะต้องศึกษาพระธรรมวินัยของพระพุทธเจ้า เพื่อฝึกหัดอบรมจิตใจให้  
แน่วแน่นมั่นคงบริสุทธิ์ผุดผ่องอยู่เสมอ

## การบวชพระ (การอุปสมบท)

- วิธีการบวชพระจะต้องทำเป็น 2 ชั้น
- ชั้นแรกต้องบรรพชา คือ บวชเป็นสามเณรเสียก่อน แล้วต่อมาหรือในทันทีที่ทันใดนั้นก็เข้าพิธีอุปสมบทเป็นพระภิกษุ
- บางท่านบวชเณรหลายปีจนอายุครบ 20 ปีบริบูรณ์แล้วจึงได้บวชพระ ในกรณีเช่นนี้ก็ทำพิธีอุปสมบทต่อไปได้เลย ไม่ต้องบวชเณรใหม่



# การบวชพระ (การอุปสมบท)

- คุณสมบัติของผู้ที่จะอุปสมบทเป็นพระภิกษุ นั้น ในวินัยกำหนดไว้ละเอียดถี่ถ้วน
- แสดงว่า พระพุทธเจ้าทรงวางหลักเกณฑ์การรับสมัครสมาชิกไว้อย่างรัดกุมเฉพาะคนดี ๆ เท่านั้น จึงจะมีสิทธิสมัครเข้าเป็นสมาชิกของคณะสงฆ์ได้
- กฎเกณฑ์ต่าง ๆ เท่าที่พระคู้สวดชักถามผู้ขอบวชในพิธีอุปสมบทมีถึง 12 ข้อ คือ
  1. ต้องไม่เป็นโรคเรื้อน
  2. ต้องไม่เป็นผี
  3. ต้องไม่เป็นโรคกลาก
  4. ต้องไม่เป็นวัณโรค



5. ต้องไม่เป็นลมบ้าหมู

6. ต้องเป็นมนุษย์

7. ต้องเป็นผู้ชาย

8. ต้องไม่เป็นทาสของใคร

9. ต้องไม่มีหนี้สิน



10. ต้องไม่เข้าราชการ (ถ้าเป็นข้าราชการต้องมีหลักฐานว่าได้รับอนุญาตจากทางราชการให้บวชได้ ข้อบัญญัตินี้เกิดจากการที่มีคนหนีราชการทหารเข้าไปบวช)

11. ต้องเป็นผู้ที่บิดามารดาอนุญาตแล้ว ข้อนี้ทรงบัญญัติตามคำขอของพระเจ้าสุทโธทนะพุทธบิดา

12. ต้องมีอายุครบ 20 ปีบริบูรณ์

## การบวชพระ (การอุปสมบท)

- นอกจากข้อกำหนด 12 ประการ ที่คู่สวดซักถามในพิธีอุปสมบทแล้ว ยังมีข้อบัญญัติ **ห้าม** พระอุปัชฌาย์ให้การอุปสมบทแก่บุคคลอีก 4 ประเภท คือ
  1. ผู้ที่มีใจและกายไม่ตรงกับสถานภาพทางเพศชาย
  2. ผู้ที่เคยทำความผิดร้ายแรงต่อพระพุทธศาสนา เช่น คนที่เคยปลอมตัวเป็นพระภิกษุ คนที่เคยบวชเป็นพระภิกษุแล้วต้องอาบัติปาราชิก
  3. คนที่เคยฆ่าบิดาหรือมารดาของตน
  4. คนที่มีความบกพร่องทางร่างกาย เช่น มือขาด เท้าขาด นิ้วมือติดกันเป็นแผ่น คนตาบอด คนหลังค่อม คนใบ้ คนหูหนวก

## การบวชพระ (การอุปสมบท)

- ส่วนในบัญญัติสังฆานัติ หรือกฎข้อบังคับของคณะสงฆ์ ซึ่งสมเด็จพระสังฆราชทรงบัญญัติขึ้น โดยคำแนะนำของสังฆสภาตามพระราชบัญญัติคณะสงฆ์ ได้กำหนดคุณสมบัติผู้ที่จะบรรพชาและอุปสมบทกุลบุตร ไว้ดังนี้
  1. ผู้นั้นจะต้องมีหลักฐาน มีอาชีพที่ชอบธรรมไม่เป็นคนจรจัด
  2. มีความประพฤติดี ไม่เป็นนักเลง ติดฝิ่น กินสุรา หรือสูบกัญชา
  3. มีความรู้หนังสืออ่านออกเขียนได้ หรือคำรับรองจากทางราชการออกไว้ให้เป็นคู่มือ
  4. มีร่างกายสมบูรณ์พอที่จะประกอบสมณกิจได้

## การบวชพระ (การอุปสมบท)

5. มีสมณบริวารครบถ้วน และถูกต้องตามวินัยบัญญัติทุกประการ

6. สามารถกล่าวคำบรรพชาอุปสมบทได้ด้วยตนเองและชัดเจน

เมื่อผู้ประสงค์จะบวช แจ้งความประสงค์แก่ผู้เป็นอุปัชฌาย์ หรือเจ้าอาวาสเพื่อ  
จะได้ซักถามให้ครบถ้วนก่อนจะบวช

เมื่อท่านได้สอบคุณสมบัติเรียบร้อยแล้วก็เริ่มท่องวิธี **“ขานนาค”** ตลอดทั้งพิธี  
ในการบวชให้ถูกต้อง



## การบวชพระ (การอุปสมบท)

- ก่อนหน้าวันบวชประมาณ 15 วัน ผู้ใหญ่หรือบิดามารดา จะจัดการให้ผู้จะบวชนำดอกไม้ธูปเทียนแพใส่พานไปเที่ยวบอกกล่าวญาติพี่น้อง และผู้ที่เคารพนับถือ เรียกกันเป็นภาษาสามัญว่า **“ลาบวช”** บางคนก็แจกการ์ดงานบวชไปด้วยในตัว
- ผู้บวชจะต้องไปลาขอ โหสิกรรม โดยกล่าว **“คำลาบวช”** ว่า  
กายกรรม วจีกรรม มโนกรรม กรรมอันใดที่ข้าพเจ้าได้ล่วงเกินต่อหน้าก็ดี  
ลับหลังก็ดี นึกได้ก็ดี นึกไม่ได้ก็ดี ขอให้โหสิกรรมนั้นแก่ข้าพเจ้าด้วย





## การบวชพระ (การอุปสมบท)

- ทางฝ่ายผู้ใหญ่ก็จะอโหสิกรรมให้ พร้อมกับกล่าวตักเตือนสั่งสอนให้ประพฤติอยู่ในกฎของสงฆ์ บำเพ็ญตนให้เกิดประโยชน์ ดำรงให้พุทธศาสนาถาวร
- ถ้าหากมีใครคัดค้านในการจะบวช อุปัชฌาย์จะไม่ยอมบวชให้เป็นอันขาด จนกว่าจะได้รับความยินยอมจากทุกฝ่าย



## การบวชพระ (การอุปสมบท)

เมื่อใกล้ถึงวันบวช จะต้องเตรียมจัดซื้อเครื่อง**อัฐฐบริวาร** (ของใช้ 8 อย่าง) ให้พร้อมเครื่องอัฐฐบริวารที่กำหนดไว้ในพระวินัย คือ

**1. สบง** = ผ้านุ่งของภิกษุสามเณร

**2. จีวร** = เครื่องนุ่งห่มของภิกษุสามเณรในพระพุทธศาสนา

**3. สังฆาฏี** = ผ้าคลุมกันหนาวที่ภิกษุใช้ทาบบนจีวร ตามปกติใช้พับพาดบ่า

ซ้ายในพิธีสงฆ์หรือในการประชุมเป็นพิธีการในวัด

**4. ประคดเอน** = ใช้รัดเอนแทนเข็มขัด

5. **บาตร** = ใช้รับอาหารบิณฑบาต

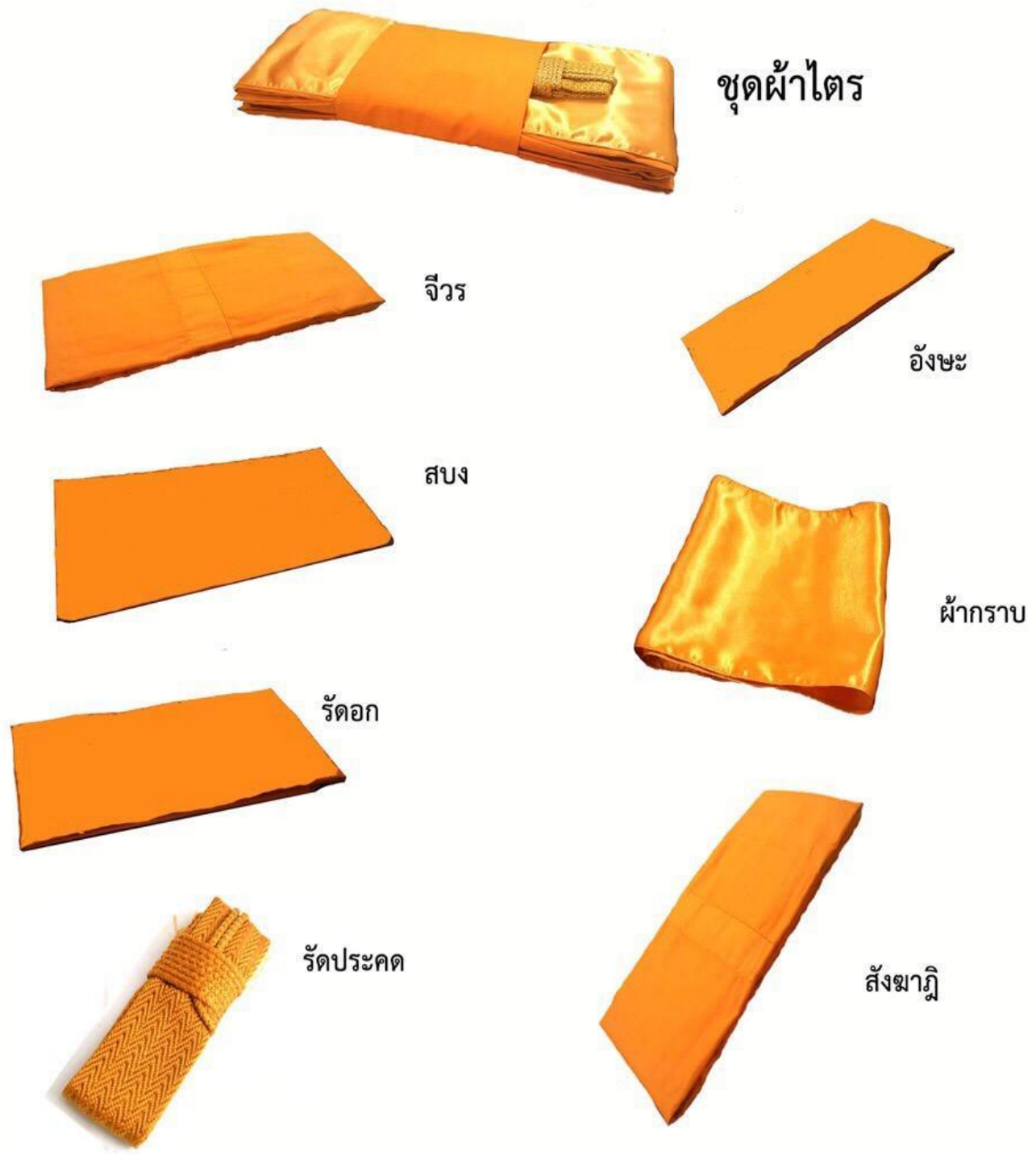
6. **มิดโคน** = ใช้สำหรับโกนผม

7. **เข็มเย็บผ้า** = ใช้สำหรับซ่อมแซมสบงจีวร

8. **ธมกรก** อ่านว่า ทะมะกะหฺรก = กระจับอกน้ำ ใช้สำหรับกรองน้ำ ไม่ให้ลูกน้ำ  
ติดไปกับน้ำดื่ม และเพื่อให้ได้น้ำสะอาดดื่ม

เพื่อให้จำง่ายบริวาร 8 นั้นให้ท่องสูตรว่า **“ผ้าสี่ เหล็กสาม น้ำหนึ่ง”** ของใช้  
อย่างอื่นนอกจากเครื่องอัฐบริวาร ก็ต้องเตรียมไว้ให้พร้อม เช่น ผ้าอาบ ย่าม  
ตาลปัตร ปิ่นโต เสื่อ หมอน มุ้ง รองเท้า





# การทำขวัญนาค

- การทำขวัญนาคมักทำในเย็น **“วันสุกดิบ”** (วันเตรียมงาน ซึ่งเป็นวันก่อนถึงวันงาน **พิธี 1 วัน**)
- เย็นวันนั้นนาคจะต้อง โคนผม โคนหวด เคราออกให้หมด แต่งตัวให้เรียบร้อย
- ญาติพี่น้องต่างก็มานั่งล้อมในสถานพิธีทำขวัญ โดยพร้อมเพรียงกัน โดยมี บายศรี บาตร เครื่องอัฐฐบริวาร เครื่องสักการะในการทำขวัญตั้งอยู่ตรงกลางวง
- ผู้ที่จะมาทำขวัญให้จะต้องเป็นอาจารย์ที่เคารพนับถือและจะต้องแต่งตัวให้เรียบร้อย
- ผู้ทำขวัญนาคเริ่มทำน้ำมนต์ สำหรับที่จะประพรมนาคและบายศรี ตลอดทั้งญาติ พี่น้องที่มาร่วมทำบายศรีด้วย

# การทำขวัญนาค

- นอกจากนี้จะต้องทำแป้งเจิมนาค เพื่อเป็นสิริมงคล
- เมื่อเจิมเสร็จแล้วให้อาเทียน 9 เล่ม มาผูกติดเป็นแพ แพละ 3 เล่ม ปักไว้ที่ชั้นข้าวสาร แล้วนั่งหันหน้าไปทางทิศเหนือหรือทิศตะวันออก นาคนั่งซ้าย อาเทียนซ้ายปักไว้ที่ยอดบายศรี แล้วก็เริ่มทำขวัญนาค
- หมอทำขวัญก็ว่าทำขวัญเป็นทำนองเทศน์มหาชาติ เมื่อจบก็ตีฆ้อง และ โห่ 3 ลา
- เมื่อจบทำขวัญก็เปิดแว่นเวียนเทียน เวียนไปจบรอบนาค เป็นเสร็จพิธีทำขวัญ
- การทำขวัญเป็นการปลุกให้เกิดปีติโสมนัสทั้งแก่ญาติและผู้บวช และเพื่อให้เกิดเนอบาบุญแก่ตนและพ่อแม่ด้วย

## การบวชพระ (การอุปสมบท)

- การนำนาคไปวัด ครั้นได้ฤกษ์ที่จะนำนาคไปอุปสมบท ให้จัดขบวน ดังนี้
  1. แฉวหน้า ให้ผู้ถือกรวย
  2. ถัดลงมาผู้ถือต้นเทียนอุปัชฌาย์และคู่สวด
  3. เป็นแถวของผู้ถือของไทยทานถวายพระอันคับ
  4. บิดา ถือตาลปัตรและบาตร ส่วนมารดาให้อุ้มไตรบวช
  5. เครื่องใช้สอยสำหรับพระบวชใหม่
  6. นาคและผู้ร่วมขบวน

# การบวชพระ (การอุปสมบท)

- เมื่อจัดขบวนเรียบร้อยแล้ว ให้เดินประทักษิณ (เวียนขวา หมายถึง ขวามือของพระประธานในโบสถ์) รอบโบสถ์ 3 รอบ

รอบที่ 1 ให้ระลึกถึงพระพุทธคุณ

รอบที่ 2 ให้ระลึกถึงพระธรรมคุณ

รอบที่ 3 ให้ระลึกถึงพระสังฆคุณ

- เมื่อครบ 3 รอบแล้วก่อนจะเข้าสู่พระอุโบสถให้วันทาสีมาเสียก่อน

คำวันทาสีมา

อุกาสะ วันทามิ ภันเต สัพพัง อะปะราธัง ขะมะถ เม ภันเต





# การบวชพระ (การอุปสมบท)

- หลังจากวันทาสิมาก็เข้าสู่อุโบสถ เพื่อที่จะได้ทำการอุปสมบทต่อไป
- เมื่อนาคเข้าไปในโบสถ์เรียบร้อยแล้ว ต่อไปคือ
  - นาคตรงเข้าไปจุดรูปเทียนบูชาพระรัตนตรัย
  - ครั้นแล้วบิดามารดาจะมอบผ้าไตร

ให้นาคก้มกราบผู้มอบ 1 ครั้ง แล้วพนมมือ

รับเอาผ้าไตรวางบนแขนทั้งสอง



# การบวชพระ (การอุปสมบท)

- นาคเดินเข้าเข้าไปในท่ามกลางสงฆ์ วางผ้าไตรไว้ข้างตัวด้านซ้าย  
รับเครื่องสักการะถวายพระอุปัชฌาย์ แล้วกราบด้วยเบญจางคประดิษฐ์ 3 ครั้ง
- นาคนั่งคุกเข่าอุ้มผ้าไตรประนมมือ กล่าวคำขอบรรพชา คือ บวชเณร เพราะ  
ผู้ที่บวชเป็นพระภิกษุนั้นจะต้องบวชเณรเสียก่อน



## การบวชพระ (การอุปสมบท)

- เมื่อพระอุปัชฌาย์สั่งสอนแล้วก็จะมอบผ้าไตรให้ลูกไปครองผ้า แล้วกลับเข้ามาถวายดอกไม้ธูปเทียนพระคู่สวด กล่าวคำขอสรณคมน์และขอสมาทานศีลเป็นสามเณร เสร็จแล้วรับบาตรเข้าไปหาพระอุปัชฌาย์

(สรณคมน์ กล่าวปฏิญาณถือพระพุทธศาสนา หรือ การถือเอาพระพุทธ พระธรรม พระสงฆ์ เป็นที่ยึดเหนี่ยว หรือเป็นที่พึ่งพักอันยอดเยี่ยม)



## การบวชพระ (การอุปสมบท)

- พระอุปัชฌาย์จะสวมสะพายบาตรให้แล้วบอกบาตรและจีวร คือ แขนวนำให้ รู้จักเครื่องใช้ว่าชิ้นไหนเรียกว่าอะไร
- เสร็จแล้วก็จะให้สามเณรออกไปยืนรอนอกที่ประชุมหนุ่มสงฆ์ในที่กำหนดไว้



## การบวชพระ (การอุปสมบท)

- พระคู่สวดก็จะประกาศแก่คณะสงฆ์ว่า บัดนี้มีบุคคลชื่อนี้ๆ ได้เข้ามาขออุปสมบทเป็นพระภิกษุ ท่านทั้งสองจะออกไปสอบถามดูว่า

“มีคุณสมบัติครบถ้วน ไม่เป็นผู้ต้องห้าม”

“มีบาตร จีวรครบแล้วหรือไม่”

- เมื่อคณะสงฆ์รับทราบแล้ว พระคู่สวดทั้งสองก็จะลุกจากที่ประชุมมายืนข้างหน้าสามเณร และสอบถามคุณสมบัติ 12 ข้อ



## การบวชพระ (การอุปสมบท)

- เสร็จแล้วพระคู่สวดก็จะกลับเข้าไปในที่ประชุมสงฆ์ แล้วเรียกให้สามเณรตามเข้าไปขออุปสมบทต่อคณะสงฆ์

- พระคู่สวดก็จะไต่ถามคุณสมบัติต่าง ๆ ในที่ประชุมสงฆ์อีกครั้งหนึ่ง

เมื่อได้รับคำตอบว่ามีคุณสมบัติครบถ้วน

ไม่เป็นโรคติดต่อหรือโรคที่สังคมรังเกียจ

มีบาตร มีจีวรครบแล้ว



## การบวชพระ (การอุปสมบท)

- พระคู่สวดก็จะเสนอญัตติต่อคณะสงฆ์ว่า จะเห็นสมควรรับบุคคลผู้นี้ไว้เป็นสมาชิกของสงฆ์หรือไม่
- เมื่อเสนอญัตติให้คณะสงฆ์พิจารณาแล้ว พระคู่สวดก็จะประกาศถามสงฆ์อีก 3 ครั้ง
- ถ้าหากไม่มีพระภิกษุรูปใดคัดค้านเลย แม้แต่รูปเดียว ก็หมายความว่าสงฆ์ยอมรับผู้นั้นเข้าเป็นสมาชิกของคณะสงฆ์ ได้ชื่อว่าเป็น **“ภิกษุ”** ในทันทีที่จบคำประกาศถามครั้งที่ 3

## การบวชพระ (การอุปสมบท)

- เรียกการอุปสมบทแบบนี้ว่า **“ญัตติจตุตถกรรม”** ที่เรียกชื่อนี้ก็เพราะใช้วิธีเสนอญัตติ 1 ครั้ง ประกาศถามอีก 3 ครั้ง รวมเป็น 4 ครั้ง
- เมื่อเสร็จพิธีอุปสมบทแล้ว พระที่บวชใหม่ถวายของบูชาพระคุณแด่พระสงฆ์นั้นทั่วทุกรูป เสร็จแล้วญาติพี่น้องก็ถวายของพระบวชใหม่ต่อไป





# ประโยชน์ของการบวช

1. เป็นกุศโลบายที่จะต่ออายุพระศาสนาให้ยั่งยืนสืบไป
2. เพื่อศึกษาเล่าเรียนพระธรรมคำสั่งสอนของพระพุทธเจ้า ที่เรียกว่า **“บวชเรียน”**  
ผู้บวชจะต้องเรียนนักธรรมซึ่งทางวัดจัดสอนให้
3. เพื่อประพฤติปฏิบัติตามคำสั่งสอนของพระพุทธเจ้า บางคนเคยได้เรียนรู้หลักคำสอนของพระพุทธองค์แล้ว แต่ยังไม่มีโอกาสปฏิบัติ ระหว่างบรรพชาอุปสมบท มีโอกาสได้รับการฝึกภาคปฏิบัติอย่างจริงจัง มีเวลาศึกษาและปฏิบัติธรรมอย่างเต็มที่

# ประเภทของการบวชมี 2 ประเภท

## 1. การบวชระยะสั้น

- **บวชตามประเพณี** หมายถึง การบวชที่ผู้ชายทุกคนต้องกระทำสืบเนื่องกันมาแต่โบราณ เพื่อแสดงความกตัญญูต่อบิดามารดา ดังคำกล่าวที่ว่า “พ่อแม่ได้เห็นชายผ้าเหลือง” หรือบวชก่อนแต่งงาน

- **บวชหน้าศพ** หรือบวชอุทิศ หรือบวชหน้าไฟ

- **บวชแก้บน**

2. การบวชระยะยาว หมายถึง การบวชเรียนเพื่อศึกษาธรรม หรือปฏิบัติวิปัสสนากรรมฐาน อาจเป็นการบวชตลอดชีวิต

# ประเภทของการบวช

- แต่ในปัจจุบันวัตถุประสงค์ในการบวชนั้นแตกต่างกันไปจากเดิม คำเรียกเกี่ยวกับการบวชจึงแตกต่างกัน ดังนี้

**1. บวชลี้** หมายถึง การบวชหลบหนีความผิด เช่น ไปก่อคดีอาญา หรือไปก่อหนี้ไว้

**2. บวชลอง** หมายถึง การบวชโดยผู้บวชไม่ได้ตั้งใจบวชอย่างแท้จริง แต่อยากทราบว่าเมื่อบวชแล้วจะเป็นอย่างไร เลยทดลองบวชดู



## ประเภทของการบวช

**3. บวชผลาญข้าวสุก** หมายถึง การบวชที่ผู้บวชไม่ทำกิจของสงฆ์ หรือ ไม่ปฏิบัติหน้าที่อันเป็นผลดีแก่ตนเองหรือแก่ผู้อื่น

**4. บวชหนีสงสาร** หมายถึง การบวชที่เกิดขึ้นเพราะผู้บวชรู้สึกเบื่อหน่ายต่อทางโลก เบื่อหน่ายต่อการต่อสู้กับชีวิต

